

المملكة المغربية



المندوبية السامية للتخطيط

ⵜⴰⴳⴷⴰⵢⵜ ⵜⴰⴷⵓⵏⵏⵉⵜ | ⵙⵓⵔⵓⵏⵏⵉⵙ

HAUT-COMMISSARIAT AU PLAN

المديرية الجهوية لسوس ماسة

LES NEETS DANS LA REGION SOUSS MASSA Année 2022

Juillet 2023

Concept

Le sigle NEET, qui signifie Not in Education, Employment or Training, est une classification sociale d'une certaine catégorie de personnes sans emploi ne poursuivant pas d'études et ne suivant pas de formation. Cet indicateur concerne les jeunes âgés de 15 à 24 ans. Cette catégorie regroupe une partie des jeunes inactifs (ceux n'étant pas en études ni en formation) et ceux au chômage.

Le décrochage scolaire ou professionnel et le manque des opportunités du travail font basculer ces jeunes vers des situations de vulnérabilité et de précarité.

La réponse aux besoins de cette catégorie devient l'objet de préoccupations de multiples acteurs (politiques, institutionnels, associatifs, communautaires, etc.) à différents niveaux d'intervention (local, régional, national). Un consensus semble par ailleurs exister sur la nécessité d'une mise en réseau et de pratiques collaboratives pour favoriser leur développement, leur bien-être, leur réussite éducative, leur inclusion sociale ou leur insertion socioprofessionnelle.

Les projets se sont alors multipliés en faveur des jeunes pour atteindre les ODD8. Rappelons que l'une des cibles de l'ODD 8 est *le Plein emploi et travail décent* : «*D'ici 2030, parvenir au plein emploi productif et garantir à toutes les femmes et à tous les hommes, y compris les jeunes et les personnes handicapées, un travail décent et un salaire égal pour un travail de valeur égale* »

Introduction

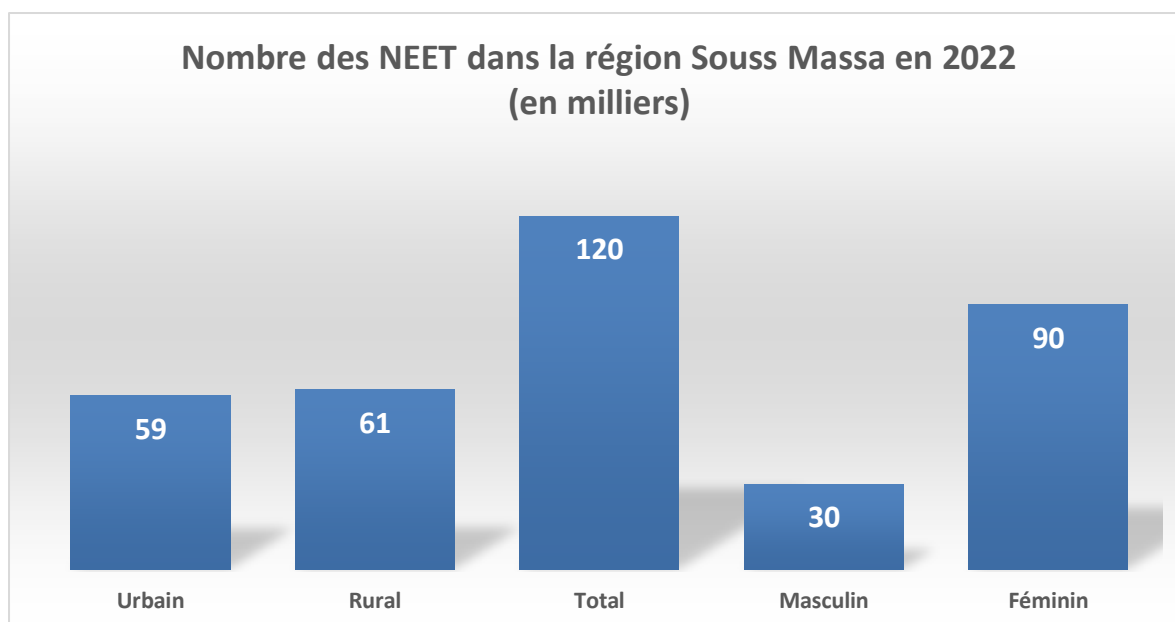
En 2022, la région de Souss Massa comptait 465 milles jeunes âgés de 15 à 24 ans, dont 84,7% sont des inactifs, 10% des actifs occupés et le reste 5,3% sont des chômeurs.

La région marque un taux des jeunes de 15 à 24 ans qui ne sont ni en éducation, ni en emploi, ni en formation (Not in Education, Employment or Training appelés NEET) élevé. En effet sur 465 milles jeunes de 15 à 24 ans, la proportion des NEETS s'élève en 2022 à 25,8%, soit 120 milles de cette classe d'âge ; tandis que 64,3% des jeunes, soit 299 milles poursuivent leurs études ou suivent une formation et que 9,5%, représentant presque 44 milles, exercent un métier.

Des NEET majoritairement féminins et ruraux

Les indicateurs de l'ENE 2022 dans la région Souss Massa permettent de constater que les femmes sont plus susceptibles d'être NEET. Le risque d'être NEET est ainsi 3 fois plus élevé pour les femmes que pour les hommes. Les femmes représentent 75,4% de l'ensemble des NEET dans la région contre 24,6% pour les hommes.

Par milieu, les NEET ruraux sont légèrement plus nombreux que les NEET urbains, 50,8% contre 49,2% alors que plus de 60% des jeunes marocains vivent dans les villes. Les jeunes urbains apparaissent dans une situation plus favorable du fait de la concentration et de la proximité des établissements scolaires et de formation professionnelle. Cependant, ces jeunes urbains sont fortement impactés par la faiblesse des opportunités offertes par le marché de l'emploi.



Source : ENE 2022

Ces situations s'expliquent par les dysfonctionnements du système éducatif mais aussi par l'étroitesse du marché de l'emploi.

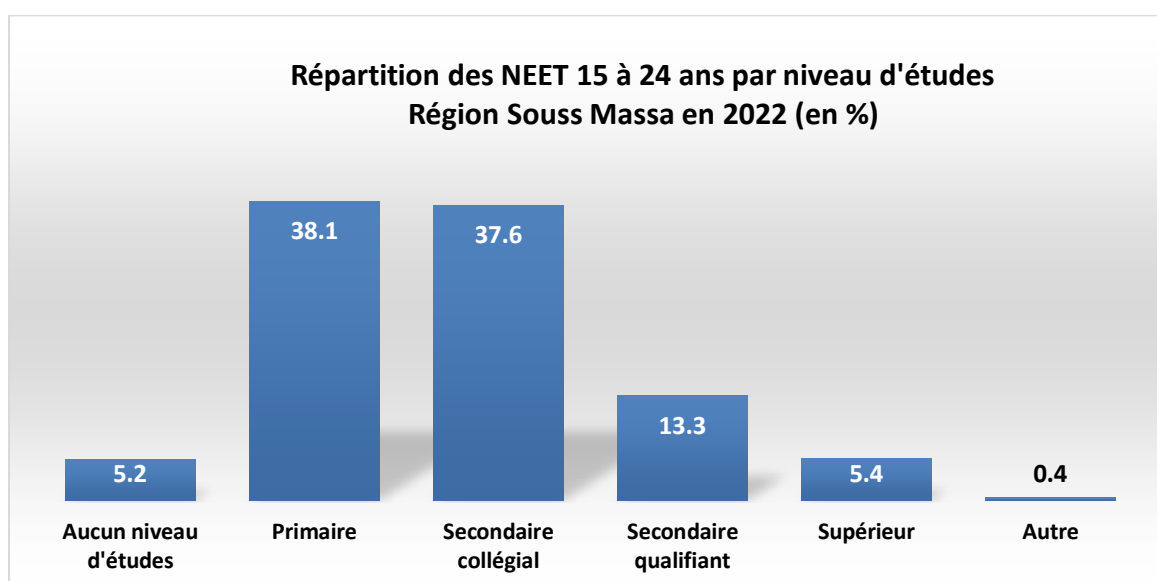
Le taux de chômage a atteint 34,9% en 2022 pour les jeunes âgés de 15 à 24 ans au niveau régional, contre 21,5% pour les personnes âgées de 25 à 34 ans ; 4,5% pour la tranche d'âge 35 à 44ans et 2,8% pour les personnes âgées de 45 ans ou plus. Les pourcentages de chômage élevés constatés chez la tranche d'âge 15-24 ans, est le reflet de la difficulté à accéder au 1er emploi.

Les politiques de jeunesse sont peu concertées, laissant de fait de nombreux jeunes de 15 à 24 ans démunis dès qu'ils rencontrent des obstacles d'ordre personnel, familial ou scolaire.

Les jeunes NEET sont les moins diplômés

Parmi les différents facteurs susceptibles d'expliquer le risque d'être NEET, le niveau d'éducation occupe un rôle central. De façon plus générale, les jeunes peu diplômés sont surreprésentés parmi les NEET. 38,1% des jeunes sortis du

Le système éducatif primaire ne sont ni en emploi ni en formation ; 37,6% des jeunes NEET ayant un niveau du premier cycle de l'enseignement secondaire (au collège), 13,3% des jeunes NEET ayant un niveau du secondaire qualifiant et 5,4% des jeunes diplômés de l'enseignement supérieur. Le premier élément explicatif de la situation différenciée des NEET est l'arrêt précoce des études. Un faible niveau de formation accroît systématiquement le risque de se trouver en situation de NEET.



Source : ENE 2022

26,4% des NEET n'ont aucun diplôme, 64,3% ont un diplôme de niveau moyen et 9,3% ont un diplôme de niveau supérieur. L'absence de diplôme supérieur augmente le risque de se trouver en situation de NEET. Les diplômés du niveau supérieur accèdent à des emplois réglementaires de meilleure qualité, leur permettant d'intégrer la sphère productive dans des conditions plus favorables. Les emplois créés par les entreprises formelles sont en nombres insuffisants pour répondre aux besoins des jeunes peu qualifiés.

Les manquements les plus importants des politiques publiques adressées aux jeunes en général et aux NEET en particulier, apparaissent dans l'accompagnement post-formation. En effet, de nombreux jeunes, une fois formés, doivent se débrouiller seuls pour accéder à l'emploi ou pour développer une activité économique. Ces derniers connaissent alors une période difficile prenant parfois la forme d'un sous-emploi ou d'une durée en chômage assez longue, aboutissant parfois à des situations de frustration devant l'accès à l'emploi.

Les jeunes NEET selon l'état matrimonial

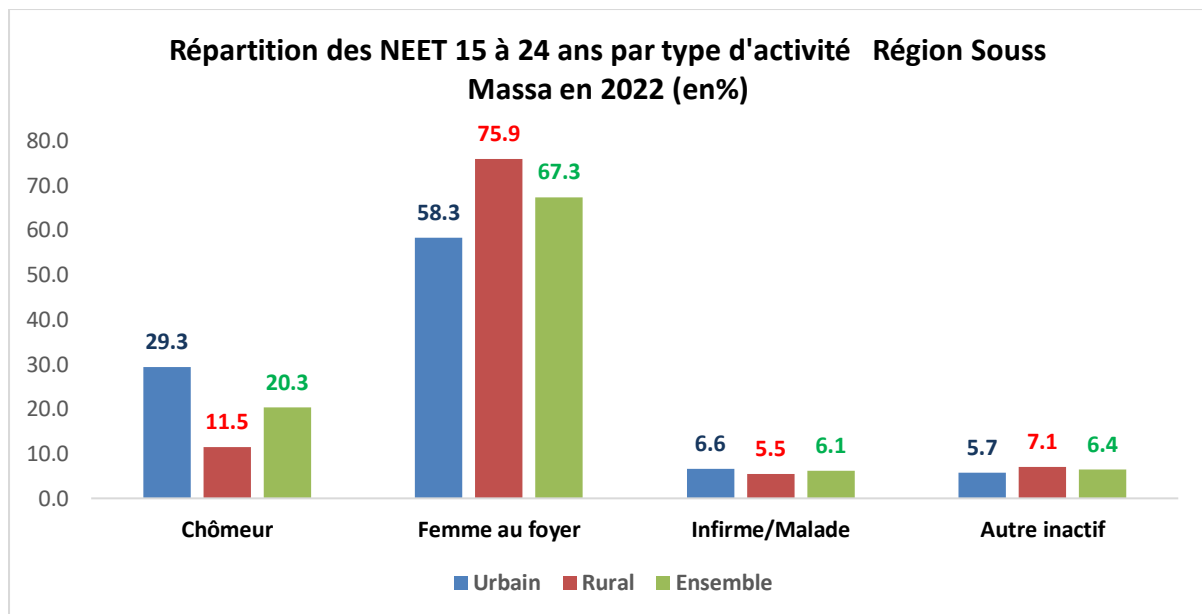
L'état matrimonial joue un rôle important dans le rapport des jeunes aux études et à l'emploi. Dans la région Souss Massa, les jeunes célibataires ont un pourcentage de presque 3 fois plus de tomber dans la situation « NEET » par rapport aux mariés. Parmi les 120 000 NEET de la région 74,8% ne sont pas mariés et 25,2% le sont.

Par ailleurs, d'après une étude faite sur l'étude qualitative des NEET au Maroc, les femmes mariées ont une probabilité de 11 fois plus, de tomber dans la situation « NEET » par rapport aux célibataires. Tandis que les hommes mariés ont une chance de 7 fois plus d'être « non NEET » par rapport aux célibataires.

Les Neet par type d'activité et par milieu de résidence

Dans la région, les inactifs représentent environ 79,8% de la population des NEET, dont plus de 67% sont des femmes au foyer. Alors que les jeunes chômeurs représentent seulement 20,3% ; ce qui indique que près de 90 000 NEET à l'exception des NEET malades n'ont pas de volonté de participation à la sphère productive et de maintien de relations avec les institutions dans le cadre d'une recherche active d'emploi.

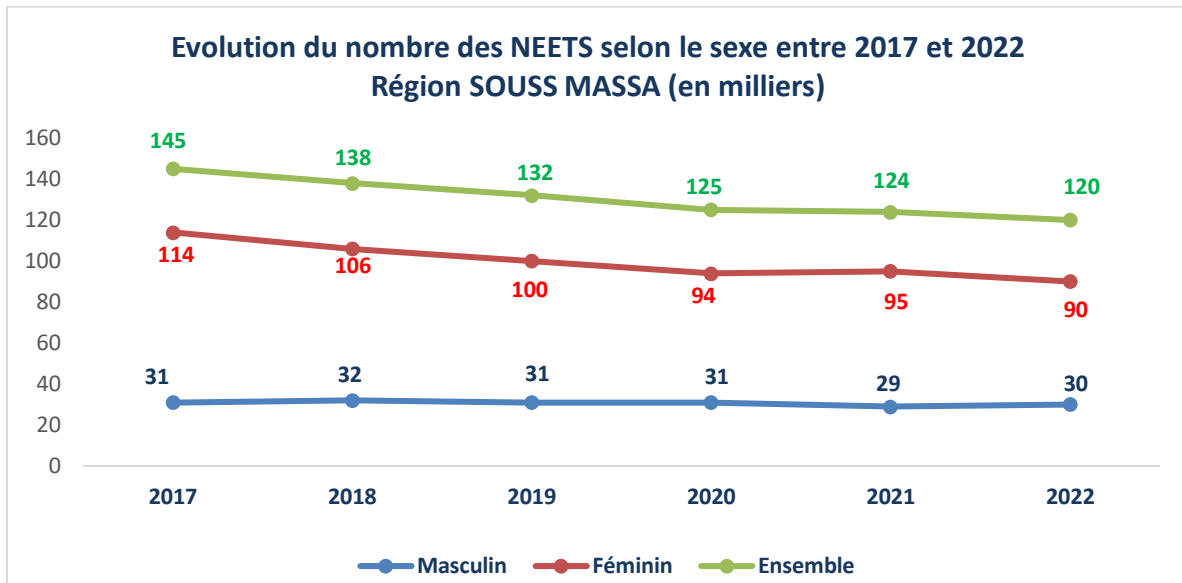
En milieu rural, 75,9% des NEET sont des femmes de foyers. Les inégalités de genre s'en trouvent accrues du fait du refus de nombreuses familles de laisser leurs filles se scolariser dans des conditions de vie difficiles que leurs homologues masculins peuvent supporter. Les filles finissent par s'occuper des tâches domestiques.



Source : ENE 2022

Les NEET selon le sexe entre 2017 et 2022

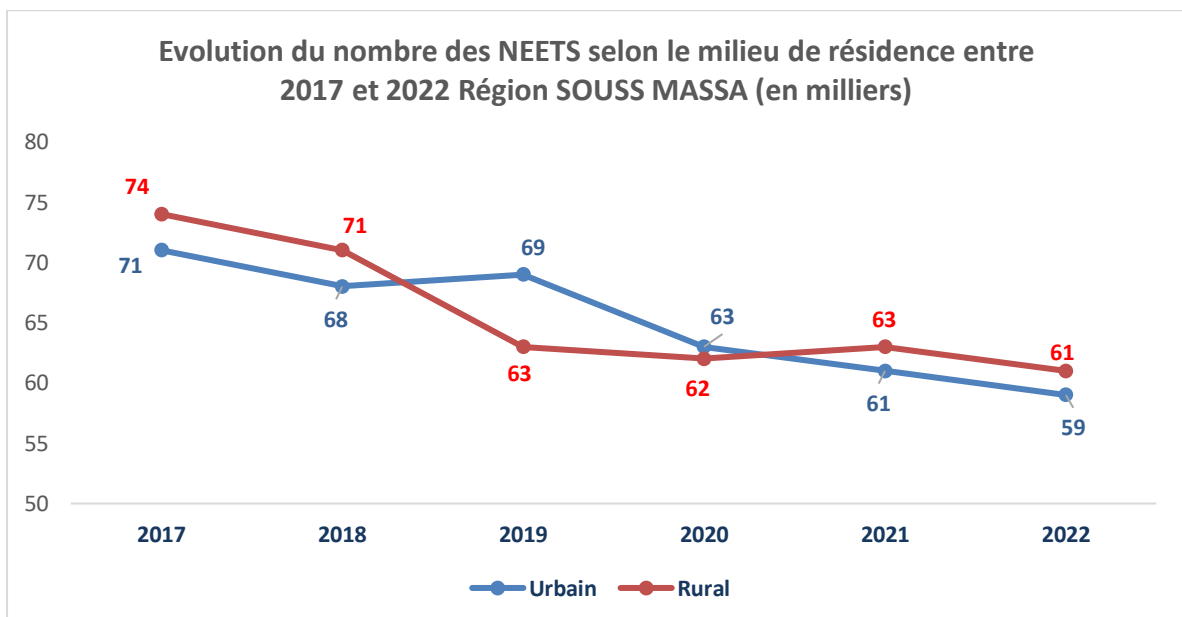
Les indicateurs de l'ENE 2022 précisent les disparités entre hommes et femmes parmi les NEET. L'élément féminin est plus nombreux à faire partie des NEET que les hommes et ce, bien qu'entre 2017 et 2022 la situation se soit améliorée pour les femmes. L'effectif des NEET féminins a marqué une diminution beaucoup plus importante que celui des hommes (diminution de 24 milles NEET pour les femmes contre 1000 NEET pour les hommes au cours de cette période). Cette amélioration est due certainement à l'augmentation, ces dernières années, des taux de scolarisation des filles.



Source : ENE (2017- 2022)

Les NEET selon le milieu de résidence entre 2017 et 2022

Les habitants de la campagne sont plus susceptibles d’être NEET que ceux des zones urbaines ; bien que les effectifs de NEET soient très rapprochés et diminuent pour les deux milieux au cours de la période 2017 et 2022.



Source : ENE (2017-2022)

Conclusion

Le nombre important de jeunes NEET dans la région Souss Massa est très préoccupant. Le sexe, la scolarité, le milieu de résidence, l'état matrimonial, et l'état de santé des jeunes..., sont parmi les facteurs déterminants quant au risque de devenir NEET.

Cette situation est due aux dysfonctionnements du système éducatif, à l'exiguïté du marché du travail et au manque d'opportunités d'emploi offertes aux jeunes.

Les politiques adressées à la jeunesse sont peu concertées, se traduisent le plus souvent par des dispositifs éclatés et sous-dimensionnés au regard des besoins réels des jeunes concernés.

Dans ces conditions, l'ODD 8.6 qui consiste à réduire considérablement, d'ici à 2030, la proportion des NEET paraît difficilement atteignable.

Il s'agit donc de réactiver une dynamique positive par une formation de qualité et des politiques d'intégration ciblant l'âge charnière de 15 ans et qui pourrait amener à une réduction immédiate du nombre des NEET précoces non diplômés, mais aussi de jeunes chômeurs.

La classe d'âge 15-24 ans, est structurellement, connue par un des plus hauts taux de chômage, enregistré au niveau régional comme national. La cause en est la difficulté, pour les jeunes, à intégrer le marché de l'emploi, au terme d'un cursus scolaire ou professionnel. Il serait donc opportun de prévoir des programmes de préadmission au marché du travail, mieux encore d'accompagnement des NEET parmi ces jeunes, pour endiguer ce phénomène à retombées sociales plus qu'économiques.

Tableaux Statistiques

Les jeunes 15 à 24 ans dans la région Souss Massa par situation de travail, d'études ou de formation (En millier)

	Nombre des jeunes
Personne ne travaillant pas et ne suivant ni études ni formation	120
Personne qui travaille et qui ne suit ni études ni formation	44
Personne qui suit des études ou une formation et qui ne travaille pas	299
Personne qui travaille et qui suit des études ou une formation	2
Personne dont la scolarisation n'est pas déterminée	0
Ensemble	465

Source : ENE 2022

Les jeunes 15 à 24 ans dans la région Souss Massa par type d'activité (En millier)

	Nombre des jeunes
Actif occupé	47
Chômeur	25
Inactif	394
Ensemble	465

Source : ENE 2022

Répartition des 15 à 24 ans de la région Souss Massa qui ne travaillent pas et qui ne suivent ni études ni formation par sexe (en %)

	NEET
Masculin	24,6
Féminin	75,4
Ensemble	100,0

Source : ENE 2022

Répartition des 15 à 24 ans de la région Souss Massa qui ne travaillent pas et qui ne suivent ni études ni formation par milieu de résidence (en %)

	NEET
Urbain	49,2
Rural	50,8
Ensemble	100,0

Source : ENE 2022

Répartition des 15 à 24 ans de la région Souss Massa qui ne travaillent pas et qui ne suivent ni études ni formation par état matrimonial (en %)

	NEET
Marié	25,2
Non marié	74,8
Ensemble	100,0

Source : ENE 2022

Répartition des 15 à 24 ans de la région Souss Massa qui ne travaillent pas et qui ne suivent ni études ni formation par niveau d'étude (en %)

	NEET
Aucun niveau d'études	5,2
Primaire	38,1
Secondaire collégial	37,6
Secondaire qualifiant	13,3
Supérieur	5,4
Autre	0,4
Ensemble	100,0

Source : ENE 2022

Répartition des 15 à 24 ans de la région Souss Massa qui ne travaillent pas et qui ne suivent ni études ni formation par diplôme (en %)

	NEET
Diplôme de niveau supérieur	9,3
Diplôme de niveau moyen	64,3
Aucun diplôme	26,4
Ensemble	100,0

Source : ENE 2022

Répartition des 15 à 24 ans de la région Souss Massa qui ne travaillent pas et qui ne suivent ni études ni formation par type d'activité et par milieu de résidence (en %)

	Urbain	Rural	Ensemble
Chômeur	29,3	11,5	20,3
Femme au foyer	58,3	75,9	67,3
Infirmes/Malade	6,6	5,5	6,1
Autre inactif	5,7	7,1	6,4
Ensemble	100,0	100,0	100,0

Source : ENE 2022

Evolution des 15 à 24 ans de la région de Souss-Massa qui ne travaillent pas et qui ne suivent ni études ni formation, par sexe (en millier)

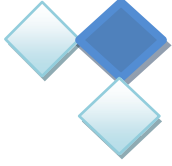
	2017	2018	2019	2020	2021	2022
Masculin	31	32	31	31	29	30
Féminin	114	106	100	94	95	90
Ensemble	145	138	132	125	124	120

Source : ENE 2022

Evolution des 15 à 24 ans de la région de Souss-Massa qui ne travaillent pas et qui ne suivent ni études ni formation, par milieu de résidence (en millier)

	2017	2018	2019	2020	2021	2022
Urbain	71	68	69	63	61	59
Rural	74	71	63	62	63	61
Ensemble	145	138	132	125	124	119

Source : ENE 2022



المدوبية السامية للتخطيط

Haut-Commissariat au Plan

Direction Régionale d'Agadir

المديرية الجهوية لأكادير

شارع الجنرال الكتاني ص ب 301الهاتف 58 05 28 84 07 / الفاكس 74 05 28 84 07

Avenue Général Kettani B.P 301-Agadir– Tél : 05 28 84 07 58/ Fax : 05 28 84 07 74

E-mail:drp.agadir@gmail.com

www.hcp.ma/region-agadir



