

المملكة المغربية



المنذوبية السامية للتخطيط
المديرية الجهوية لسوس ماسة

الرقم الاستدلالي للأثمان عند الاستهلاك (أساس 100: 2017) التقرير السنوي لسنة 2021 - مدينة أكادير -



فبراير 2022

الفهرس

مقدمة

- 5 - 1 تعريف و أهداف الرقم الاستدلالي للأثمان عند الاستهلاك
- 5 1.1 - التعريف
- 5 2.1 - الأهداف
- 5 - 2 منهجية الرقم الاستدلالي للأثمان عند الاستهلاك
- 5 1.2 - الساكنة المرجعية
- 5 2.2 - السلة المرجعية
- 6 3.2 - المجال الجغرافي
- 6 4.2 - معاملات الترجيح
- 7 5.2 - دورية البحث
- 8 - 3 صيغة الحساب
- 10 - 4 برنامج تتبع الأثمان على صعيد جهة سوس ماسة
- 10 1.4 - مناطق البحث
- 10 2.4 - نقط البيع
- 11 - 5 تطور الرقم الاستدلالي للأثمان عند الاستهلاك
- 11 1.5 - التطور الشهري للرقم الاستدلالي للأثمان عند الاستهلاك بأكادير و المغرب
- 12 2.5 - التطور الشهري للأثمان عند الاستهلاك بمدينة أكادير : 2020-2021
- 13 3.5 - تطور الرقم الاستدلالي للمواد الغذائية و الرقم الاستدلالي العام لمدينة أكادير : 2020-2021
- 14 4.5 - التطور السنوي للرقم الاستدلالي حسب أقسام المواد : 2020-2021
- 17 - 6 تطور الرقم الاستدلالي للأثمان خلال الفترة 2017-2021
- 18 -7 تموضع مدينة أكادير حسب الرقم الاستدلالي
- 18 1.7 - تموضع مدينة أكادير بالنسبة للمدن الأخرى ما بين سنتي 2020-2021
- 19 2.7 - معدل التضخم في أكادير نسبة إلى المعدل الوطني 2020-2021
- 21 الملحق

شكر خاص

تحية تقدير وعرفان للسلطات العمومية المحلية
لمؤازرة الفرق الميدانية في إنجاز البحث الميداني
حول الأثمان في أحسن الظروف، و أيضا إلى أصحاب
المحلات التجارية المستهدفة في البحث، على حسن
تجاوبهم مع الباحثين.

مقدمة

تنجز المندوبية السامية للتخطيط بحثا مستمرا حول الأثمان عند الاستهلاك ، والذي تستعمل معطياته في احتساب الرقم الاستدلالي للأثمان عند الاستهلاك. ويستخدم الرقم الاستدلالي لقياس التغير النسبي لأثمان السلع و الخدمات المستهلكة من طرف الساكنة، في فترة معينة من التسويق. ويسمح بتتبع الظرفية الاقتصادية، و المقارنة، في الزمان و المكان، ويساهم كذلك في تقييم تطورات القدرة الشرائية للمستهلك. وفي التقرير الحالي، نذكر أولا بالخصائص الرئيسية للرقم الاستدلالي للأثمان عند الاستهلاك: التعريف و الأهداف، منهجية الرقم الاستدلالي، صيغة الحساب، مناطق البحث و نقط البيع. و نتطرق في الجزء الثاني إلى أهم نتائج الرقم الاستدلالي و تطوره ،على مستوى مدينة أكادير ، مقارنة مع نظيره الوطني و بالمدن الأخرى .

1. تعريف و أهداف الرقم الاستدلالي للأثمان عند الإستهلاك

1-1 التعريف

يعتبر الرقم الاستدلالي للأثمان عند الإستهلاك (أساس 100:2017) مؤشرا سوسيو اقتصاديا يستعمل لقياس التطور النسبي للأثمان عند التقسيط ، في الزمان و المكان ، لسلة تضم مختلف المواد و الخدمات التي تمثل العادات الاستهلاكية للسكان المرجعية .

2-1 الأهداف

يستخدم هذا الرقم الاستدلالي أساسا كأداة:

- ✓ لقياس المعدل العام للتضخم،
- ✓ لتحليل الظرفية الاقتصادية،
- ✓ لتحيين العقود المبرمة بين مختلف الشركاء الاجتماعيين و الاقتصاديين عند الإقتضاء ،
- ✓ لتقويم مجاميع المحاسبة الوطنية بالأسعار الثابتة.

2. منهجية الرقم الاستدلالي للأثمان عند الإستهلاك

1-2 الساكنة المرجعية

تتكون الساكنة المرجعية من مجموع السكان الحضريين بالمملكة.

2-2 السلة المرجعية

تحتوي سلة الرقم الاستدلالي (أساس 100: 2017)على 546 مادة و 1391 نوعية (478 مادة و 1067 في السلة المرجعية السابقة) ، تمثل العادات الاستهلاكية للسكان المرجعية.

تم اختيار المنتجات المدرجة في هذه السلة حسب أهميتها في الإنفاق الكلي، انطلاقاً من المعطيات المفصلة للبحث الوطني للاستهلاك و نفقات الاسر-2013-2014.

3-2 المجال الجغرافي

تم توسيع المجال الجغرافي للبحث الوطني للأثمان عند الاستهلاك ليشمل 18 مدينة رئيسية تمثل جهات المملكة (عوض 17 مدينة سابقا) وهي : أكادير، الدار البيضاء، فاس، القنيطرة، مراكش، وجدة، الرباط، تطوان، مكناس، طنجة، العيون، الداخلة، كلميم، سطات، آسفي، بني ملال ،الحسيمة و الراشيدية . وتم اختيار هذه المدن بناء على عدة معايير منها :

✓ تمثيلية الجهة

✓ أهمية المدينة

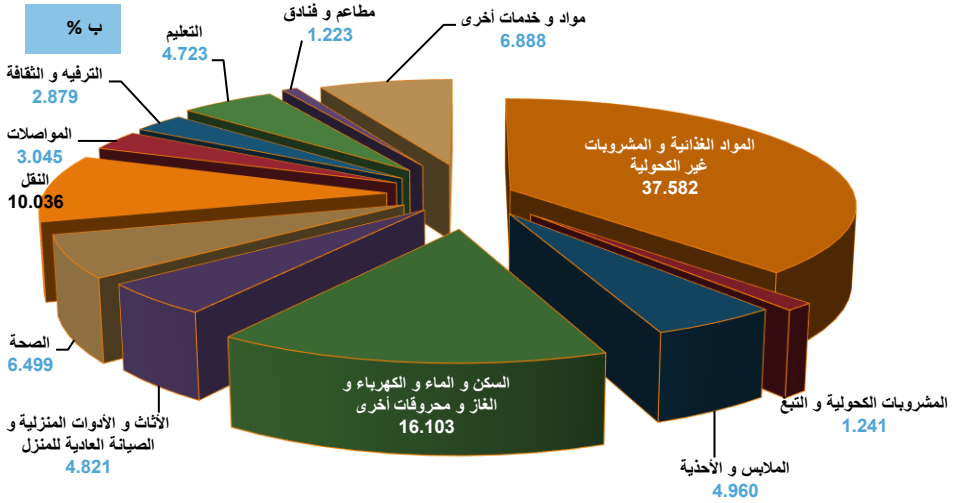
4-2 معاملات الترجيح

تمثل معاملات الترجيح بنية استهلاك ونفقات الأسر الحضرية في كل جهة . ولقد تمت هيكلتها حسب المسمية الوظيفية الجديدة للاستهلاك الفردي للأمم المتحدة .

تم احتساب معاملات الترجيح على أساس معطيات البحث الوطني حول الاستهلاك 2001، وقد تم تحيينها على أساس معطيات البحث الوطني حول دخل و مستوى معيشة الأسر لسنة 2007. ليتم تحيينها مجددا ابتداء من يناير 2018 ، على ضوء المعطيات الجديدة للبحث الوطني حول الاستهلاك و نفقات الأسر 2013-2014.

و فيما يلي رسم بياني يبين معدلات الترجيح حسب أقسام المواد بمدينة أكادير .

معدلات الترجيح للرقم الاستدلالي للأثمان عند الإستهلاك حسب أقسام المواد بمدينة أكادير



5-2 دورية البحث

خلال كل شهر ، يتم أخذ أثمان المواد و النوعيات من خلال مقابلة مباشرة مع نقاط البيع وفقاً لبرنامج تم إعداده مسبقاً ، وفي أوقات محددة من اليوم ، مع مراعاة الوصف الدقيق لنوعيات المواد الواجب ملاحظتها.

وتختلف بالتالي دورية تتبع الأثمان وفقاً لطبيعة المواد المعنية ووفقاً لأهميتها في عادات الاستهلاك لدى السكان. و تحقيقاً لهذه الغاية ، هناك ثلاثة أنواع من المعطيات التي يتم تجميعها بنقط البيع :

- ✚ معطيات أسبوعية : والتي تهتم بالمواد الغذائية الطرية ،
- ✚ معطيات شهرية : و تعنى بالمواد الغذائية الغير الطرية ، المشروبات الكحولية ، الملابس و الأحذية ، السكن و الماء و الكهرباء و الغاز و محروقات أخرى ، الأثاث و

الأدوات المنزلية و الصيانة العادية للمنزل ،الصحة،النقل ، الترفيه و الثقافة ،التعليم ، مطاعم و فنادق ، مواد و خدمات أخرى ،
✚ معطيات حول أثمان الكراء: تتكون عينة الكراء من 268 مسكن مكترى على صعيد مدينتي أكادير و إنزكان، موزعة على 4 جزيرات * بمعدل 67 مسكن في كل جزيرة. و تتم ملاحظة أثمان الكراء شهريا باستجواب مباشر للمكتريين بالتناوب كل أربعة أشهر (بمعدل جزيرة واحدة كل شهر) .

3 - صيغة الحساب

يحتسب الرقم الاستدلالي للأثمان عند الاستهلاك ، باستعمال طريقة "لاسيبر المتسلسلة". اعتمادا على النسبة بين الأثمنة الجارية (الملاحظة دوريا) و أثمنة الأساس (المحددة من خلال أخذ الأثمان في سنة الأساس 2017). ومن مزايا هذه الطريقة أنها تمكن من تحيين سلة المواد ومعاملات الترجيح و حل مشكل المواد الموسمية.

يحتسب الرقم الاستدلالي على مستوى كل مدينة ، على كل مستويات المسمية الوظيفية للاستهلاك الفردي للأمام المتحدة (COICOP).
و يحتسب الرقم الاستدلالي الوطني على أساس المعطيات المجمعة على مستوى 18 مدينة المعنية بالبحث حسب أهميتها على الصعيد الوطني(جدول 1) .

*الجزيرة: مجموعة من المساكن المتكررة المجمعة حسب تمثيلية طبقات المسكن (نوع المسكن و عدد غرفه) و كذا تشتته في المجال.

جدول 1 :أهمية المدن في حساب الرقم الاستدلالي الوطني (ب %)

الترجيح	المدينة	رمز المدينة
6,627	اكادير	1
26,936	الدار البيضاء	2
6,829	فاس	3
3,9	القنيطرة	4
7,357	مراكش	5
7,006	وجدة	6
12,536	الرباط	7
2,765	تطوان	8
4,741	مكناس	9
7,602	طنجة	10
1,536	العيون	11
0,834	الداخلة	12
1,237	كلميم	13
0,901	سطات	14
1,722	آسفي	15
4,551	بني ملال	16
0,708	الحسيمة	17
2,212	الراشيدية	18
100	الوطني	99

4 - برنامج تتبع الأثمان على صعيد جهة سوس ماسة

4-1 - مناطق البحث

تم تقسيم مدينة أكادير إلى 4 مناطق للبحث الميداني ، إضافة إلى منطقة خامسة تتمثل في السوق الممتاز مرجان وهي :

المنطقة 1: تضم أحياء تلبرجت و المدينة الجديدة ، السوق البلدي لتلبرجت و السوق البلدي للمدينة الجديدة،

المنطقة 2: سوق الأحد ، سوق السمك ، الحي الحسني و سوق الحي الحسني،

المنطقة 3: السوق و السوق البلدي لإنزكان و جوارهما ،

المنطقة 4: تضم شارع بئر أنزران ، قيسارية أنزي و قيسارية السعادة و مبروكة و المحلات التجارية المجاورة لها ،

المنطقة 5: المركز التجاري مرجان

4-2 - نقط البيع

تم اختيار نقط البيع بطريقة تضمن تمثيلية جيدة لمواد الاستهلاك، ويجرى البحث فى مدينة أكادير ،على مستوى 487 نقطة بيع موزعة كالتالي:

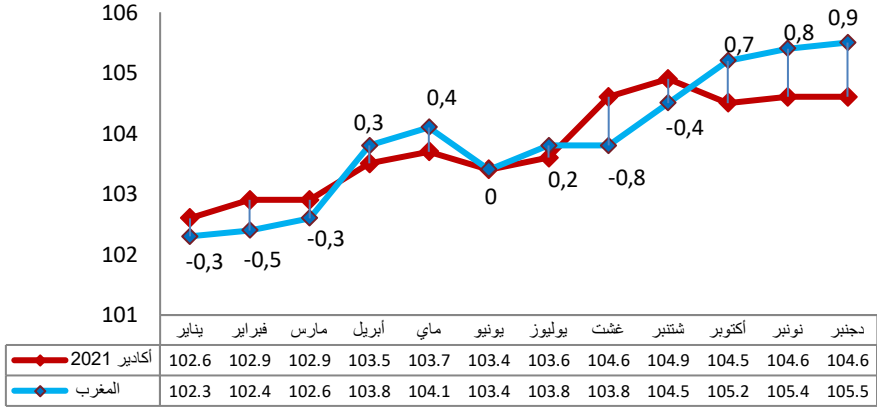
جدول 2 : عدد نقط البيع حسب المناطق

المجموع	Z5	Z4	Z3	Z2	Z1	المنطقة
487	2	92	124	142	127	عدد نقط البيع

5- تطور الرقم الاستدلالي للأثمان عند الإستهلاك

5-1 التطور الشهري للرقم الاستدلالي للأثمان عند الإستهلاك بأكادير و المغرب

التطور الشهري للرقم الاستدلالي للأثمان عند الإستهلاك خلال سنة 2021



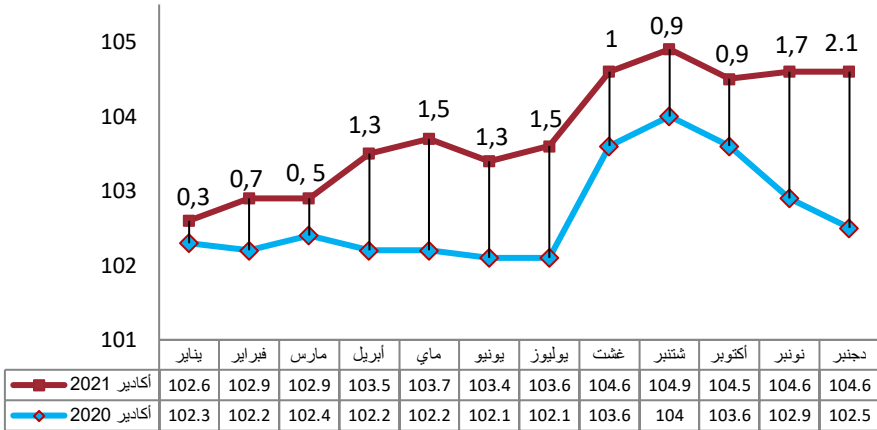
خلال سنة 2021، تطور مستوى الرقم الاستدلالي للأثمان عند الإستهلاك لمدينة أكادير ، بنحو يقارب نظيره المسجل على الصعيد الوطني مع فوارق تراوحت ما بين -0.8 خلال شهر غشت +0.9 خلال شهر دجنبر .

كما تميز الرقم الاستدلالي بتقلبات موسمية ، سجلت على مستوى مدينة أكادير ، وكذلك على المستوى الوطني.

عموما ، تميز تطور الرقم الاستدلالي بالاتجاه المعتدل خلال النصف الأول من السنة ، ليرتفع بشكل ملحوظ خلال الخمسة أشهر الأخيرة من السنة.

2-5 التطور الشهري للأثمان عند الاستهلاك بمدينة أكادير: 2020- 2021

التطور الشهري للرقم الاستدلالي للأثمان عند الاستهلاك ما بين 2020-2021



تميز الرقم الاستدلالي للأثمان عند الاستهلاك في الأشهر الثلاثة الأولى من سنة 2021 بارتفاع معتدل نسبته 0.5% مقارنة مع نفس الفترة من سنة 2020 و يعزى هذا التغيير أساسا إلى ارتفاع الرقم الاستدلالي ل"النقل" ب 3.1% و استقرار الرقم الاستدلالي للمواد الغذائية ، ليتسع الفارق بشكل ملحوظ (1.4%) خلال الفترة ما بين أبريل - يوليوز 2021 مقارنة مع نفس الفترة من سنة 2020، وذلك راجع أساسا إلى الارتفاع الذي سجله الرقم الاستدلالي للمواد الغذائية ب 1.3% و النقل ب 6.8% .

خلال الفترة من أغسطس إلى أكتوبر 2021، عاد الفارق للتقلص (1%)، مقارنة مع مثيلتها من العام السابق، ويرجع ذلك بشكل رئيسي إلى انخفاض الرقم الاستدلالي للمواد الغذائية والمشروبات غير الكحولية "بنسبة 0.9% و ارتفاع الرقم الاستدلالي ل "النقل" بنسبة 7.6% .

وخلال الشهرين الأخيرين من عام 2021، استأنف الرقم الاستدلالي للأثمان عند الإستهلاك، ارتفاعه بتغير قدره 1.6% مقارنة بالفترة نفسها من عام 2020، وذلك بسبب ارتفاع الرقم الاستدلالي "للمواد الغذائية والمشروبات غير الكحولية" بنسبة 2.4 % و الرقم الاستدلالي ل "النقل" بنسبة 3.7%.

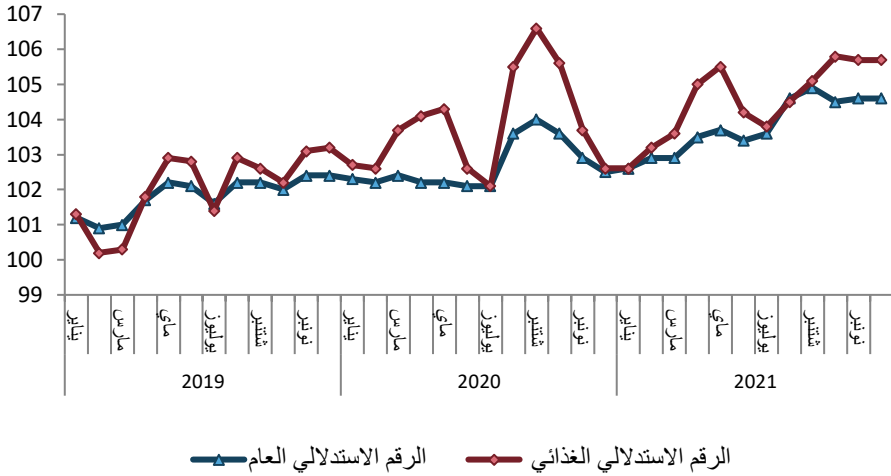
وعموما، يمكن القول إن التقلبات الملاحظة على مستوى الرقم الاستدلالي للأثمان عند الإستهلاك ، خلال سنة 2021 ، تعزى أساسا إلى التغيرات المسجلة على مستوى الرقم الاستدلالي "للمواد الغذائية والمشروبات غير الكحولية و " النقل"، لا سيما أسعار الوقود.

3-5 تطور الرقم الاستدلالي للمواد الغذائية و الرقم الاستدلالي العام لمدينة أكادير: 2019-2021

لا تزال نفقات الغذاء تحتل مكانة بارزة في ميزانيات الأسر. ، إذ تمثل ، في مدينة أكادير وفقًا لنتائج البحث الوطني حول إستهلاك وإنفاق الأسر خلال الفترة 2013-2014 ، 37.58 % من ميزانية الأسر الحضرية ، و أي زيادة في أسعار هذه النوعية من النفقات ، لا يمكن إلا أن تؤثر على مستوى الرقم الاستدلالي العام للأثمان عند الإستهلاك وبالتالي القوة الشرائية للمستهلك.

و يوضح الرسم البياني التالي العلاقة القوية بين الرقم الاستدلالي للمواد الغذائية والرقم الاستدلالي العام للأثمان عند الإستهلاك ، بمدينة أكادير خلال الفترة 2019-2021.

تطور الرقم الاستدلالي العام و الرقم الاستدلالي للمواد الغذائية
على مستوى مدينة أكادير



4-5 التطور السنوي للرقم الاستدلالي حسب أقسام المواد: 2021-2020

خلال سنة 2021 ، سجل الرقم الاستدلالي الوطني للاثمان عند الإستهلاك ارتفاعا قدره 1.4 % مقارنة مع سنة 2020. وتعود هذه الزيادة إلى ارتفاع المواد الغذائية ب 0.8% و المواد غير الغذائية ب 1.8%. وتراوح نسب التغير للمواد غير الغذائية ما بين -0.2% بالنسبة ل " المواصلات " و 5.9% بالنسبة ل "النقل".
بمدينة أكادير، سجل الرقم الاستدلالي الوطني للاثمان عند الإستهلاك ارتفاعا قدره 1.1 % مقارنة مع سنة 2020. وتعود هذه الزيادة إلى ارتفاع المواد الغذائية ب 0.7% و المواد غير الغذائية ب 1.5%. وتراوح نسب التغير للمواد غير الغذائية ما بين -0.7% بالنسبة ل " المواصلات " و 5.5% بالنسبة ل "النقل" (جدول 3).

جدول 3 : تطور الرقم الاستدلالي السنوي حسب أقسام المواد
2021-2020

أقسام المواد	أكادير		المغرب		التغير %
	2021	2020	2021	2020	
المواد الغذائية	103,9	104,6	103,1	102,3	0,8
01 - المواد الغذائية والمشروبات غير الكحولية	103,3	103,9	102,2	101,6	0,6
02 - المشروبات الكحولية والتبغ	120,8	124,9	125,5	121,2	3,5
المواد غير الغذائية	101,9	103,4	104,4	102,6	1,8
03 - الملابس والأحذية	97,9	98,0	104,7	102,7	1,9
04 - السكن والماء والكهرباء والغاز ومحروقات أخرى	101,4	102,0	102,6	101,8	0,8
05 - الأثاث والأدوات المنزلية والصيانة العادية للمنزل	102,4	103,5	101,9	100,8	1,1
06 - الصحة	101,0	100,7	101,8	101,6	0,2
07 - النقل	101,5	107,1	106,7	100,8	5,9
08 - المواصلات	102,4	101,7	103,7	103,9	-0,2
09 - الترفيه والثقافة	101,3	101,7	100,2	99,4	0,8
10 - التعليم	108,7	109,3	110,8	109,1	1,6
11 - مطاعم وفنادق	101,6	101,7	104,6	103,6	1,0
12 - مواد وخدمات أخرى	102,7	105,2	106,4	104,0	2,3
الرقم الاستدلالي العام	102,7	103,8	103,9	102,5	1,4

و يتم تقديم هذه التغيرات على النحو التالي:

📌 **المواد الغذائية والمشروبات غير الكحولية** : يعزى ارتفاع الرقم الاستدلالي لهذا القسم (0.6 % على مستوى مدينة أكادير و على الصعيد الوطني) إلى ارتفاع الرقم الاستدلالي ل "الزيوت و المواد الدهنية" ب 9.1 %، " حليب ، أجبان و بيض " ب 2.4 % ، "السّمك و فواكه البحر" ب 1.7 % ، "الخبز و الحبوب" و "اللحوم" ب 1.5% من جهة ، و انخفاض الرقم الاستدلالي ل " الفواكه" ب 7 % و "الخضر" ب 6 % من جهة أخرى،

📌 **المشروبات الكحولية والتبغ** : سجل الرقم الاستدلالي لهذا القسم ارتفاعا نسبته 3.4% (3.5 % على الصعيد الوطني) بالخصوص إلى ارتفاع الرقم الاستدلالي ل

" التبغ " ب 3.6% و " الجعة " ب 3.4%.

✚ **الملابس والأحذية** : سجل الرقم الاستدلالي لهذا القسم ارتفاعا طفيفا بنسبة % 0.1 (+1.9 على الصعيد الوطني) ، و ذلك بسبب ارتفاع الرقم الاستدلالي ل " مواد و اكسسوارات أخرى للباس " ب 6.1% و " الأقمشة " ب 0.4% .

✚ **السكن والماء والكهرباء والغاز ومحروقات أخرى** : عرف الرقم الاستدلالي لهذا القسم ارتفاعا بنسبة %0.6 (0.8 % على المستوى الوطني) بسبب ارتفاع الرقم الاستدلالي ل " الكراء الفعلي " ب 1.2 % و " الخدمات المتعلقة بصيانة وإصلاح المسكن " ب 1.6%

✚ **الأثاث والأدوات المنزلية والصيانة العادية للمنزل** : يعزى ارتفاع الرقم الاستدلالي لهذا القسم (1.1 % على مستوى مدينة أكادير و على الصعيد الوطني) إلى التغييرات التي عرفتها مجمل مجموعات هذا القسم و التي تراوحت ما بين استقرار الرقم الاستدلالي ل " إصلاح الأجهزة المنزلية " و " الخدمات المنزلية " إلى +3.3 % بالنسبة ل " أدوات صغيرة وإكسسوارات مختلفة " .

✚ **الصحة** : سجل هذا القسم انخفاضا قدره 3.0% ، مقارنة مع سنة 2020 ، راجع إلى انخفاض الرقم الاستدلالي ل "المنتجات والأجهزة والمواد الطبية " ب 0.7% و "الخدمات الإسعافية " ب 0.1% .

✚ **النقل** : سجل الرقم الاستدلالي للنقل ، خلال سنة 2021 ، ارتفاعا بنسبة %5.5 (5.9% على الصعيد الوطني) نتيجة ارتفاع الرقم الاستدلالي ل "مصاريف استخدام العربات" ب 7.7 % و "خدمات النقل " ب 5.7% و "شراء العربات" ب 0.4% .

✚ **المواصلات** : يعزى التغيير المسجل على مستوى هذا القسم (-0.7%) إلى الانخفاض الذي عرفه الرقم الاستدلالي ل " معدات الهاتف و الفاكس " (-5.6%) .

✚ **الترفيه و الثقافة** : عرف الرقم الاستدلالي لهذا القسم ارتفاعا بنسبة 0.4 % ما بين سنتي 2020 و 2021 (0.8 % على الصعيد الوطني)، يعزى أساسا إلى ارتفاع الرقم الاستدلالي ل "الصحف والمطبوعات الدورية " ب 3.3 % و " الواجبات السياحية الجزافية" ب 0.4% .

✚ **التعليم** : يعزى الارتفاع المسجل (0.6% مقابل 1.6% على الصعيد الوطني) إلى إ التغييرات التي عرفتها مجمل مجموعات هذا القسم و التي تراوحت ما بين 1.5%- و التي سجلها الرقم الاستدلالي ل " التعليم ما بعد الثانوي غير العالي" و +4.6 % بالنسبة ل "التعليم العالي" .

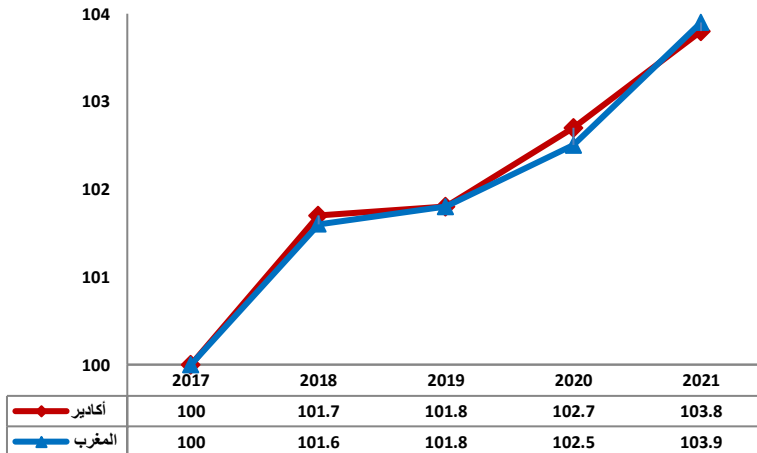
✚ **مطاعم وفنادق**: ارتفع الرقم الاستدلالي لهذا القسم ب 0.1 % ما بين سنتي 2020 و 2021 و يرجع هذا التغيير بالأساس إلى ارتفاع الرقم الاستدلالي ل " المقاصف " ب 8.4% و انخفاض الرقم الاستدلالي ل "خدمات الإيواء " ب 0.5 %.

✚ **مواد وخدمات أخرى** : ارتفع الرقم الاستدلالي لهذا القسم بنسبة 2.4 % . وتعزى هذه الزيادة إلى ارتفاع أثمان "العناية بالجسد " بنسبة 3.8%.

6 - تطور الرقم الاستدلالي للأثمان خلال الفترة 2017-2021

سجل الرقم الاستدلالي للأثمان عند الإستهلاك ، على مستوى مدينة أكادير ، اتجاهها عاما تصاعديا مقاربا لنظيره الوطني ، بنسبة لا تتجاوز 2% ، خلال الفترة 2017-2021.

تطور الرقم الاستدلالي للأثمان عند الإستهلاك
على صعيد مدينة أكادير و على المستوى الوطني



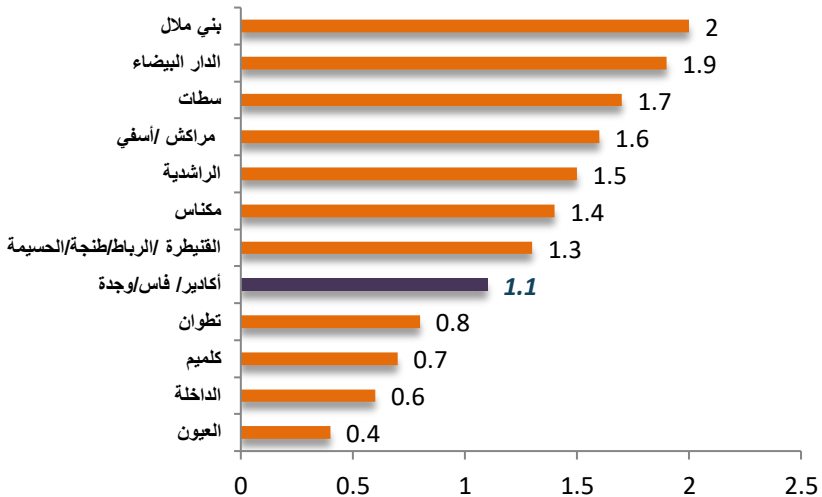
7 - تموضع مدينة أكادير حسب الرقم الاستدلالي

1-7 تموضع مدينة أكادير بالنسبة للمدن الأخرى ما بين سنتي 2019-2020

يعرف التضخم بالزيادة المعمرة و المستمرة لمستوى الأسعار. و يقاس عادة بواسطة الرقم الاستدلالي للأثمان عند الاستهلاك الذي يلخص تطور الأسعار لمختلف السلع و الخدمات .

على مستوى المدن، سجل الرقم الاستدلالي للأثمان عند الاستهلاك خلال سنة 2021 أهم الارتفاعات في بني ملال ب 2% وفي الدار البيضاء ب 1.9% وفي سطات ب 1.7 % وفي مراكش و آسفي ب 1.6% وفي الرشيدية ب 1.5% وفي مكناس ب 1.4% وفي القنيطرة ، الرباط ، طنجة و الحسيمة ب 1.3 % و في فاس ، وجدة و أكادير ب 1.1 %.

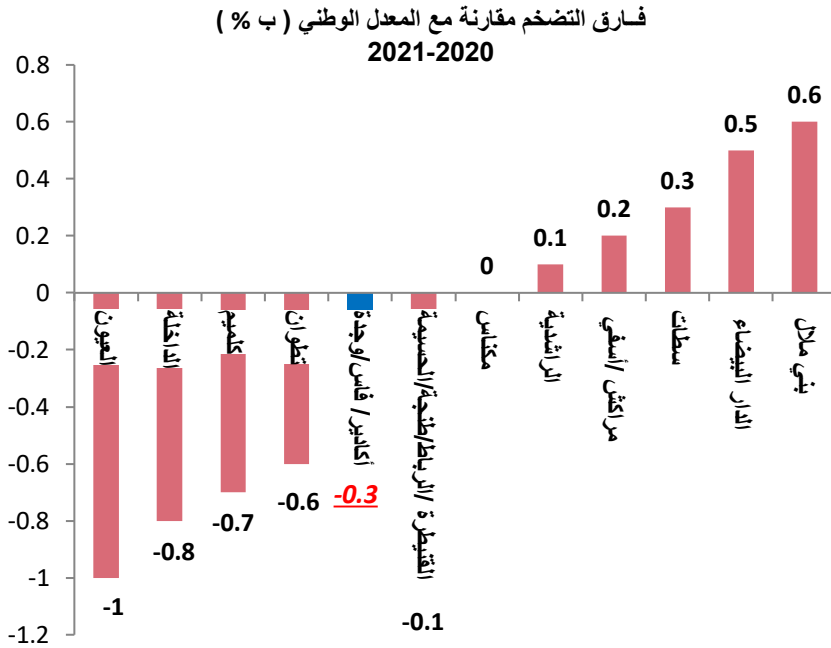
التضخم العام حسب المدن 2020 - 2021



* يتعلق الأمر هنا بالتغير ب % للرقم الاستدلالي للأثمان عند الاستهلاك و ليس مؤشر التضخم الأساسي، الذي يستثني المواد ذات الأثمان المحددة والمواد ذات التقلبات العالية.

2-7 معدل التضخم بمدينة أكادير نسبة إلى المعدل الوطني 2021-2020

شهدت خمس مدن معدلات تضخم أعلى من النسبة المسجلة على المستوى الوطني مع فوارق إيجابية تراوحت ما بين 0.1 إلى 0.6 نقطة ، فيما شهدت المدن الأخرى، بما في ذلك أكادير، عجزا نسبيا تراوح بين 0.1 و نقطة واحدة



خاتمة

خلاصة القول ، تطور الرقم الاستدلالي للأثمان عند الاستهلاك بمدينة أكادير ، خلال سنة 2021، بنسبة 1.1% ، مقارنة بعام 2020 ، مقابل زيادة قدرها 1.4% مسجلة على المستوى الوطني. وتعزى هذه الزيادة إلى ارتفاع المواد الغذائية ب 0.7% و المواد غير الغذائية ب 1.5%.

و برسم سنة 2021 ، كانت مدينة أكادير من بين المدن التي سجلت أدنى التغيرات في الرقم الاستدلالي للأثمان عند الاستهلاك ، ب 1.1% بعد مدن تطوان (0.8%) ، كلميم (0.7%) ، الداخلة (0.6%) و العيون (0.4%) .

الملحق

مذكرة إخبارية للمندوبية السامية للتخطيط
حول نشر الرقم الاستدلالي الجديد للأثمان عند الإستهلاك
(أساس 100 : 2017)

تطبيقا للمرسوم رقم 2.19.1083 المنشور بالجريدة الرسمية عدد 6880 الصادرة في 13 رمضان 1441 الموافق ل 7 ماي 2020، والمتعلق بتحديد العناصر الداخلة في تكوين الرقم الاستدلالي الجديد للأثمان عند الإستهلاك الذي يعتمد اساس 2017 وينسخ المرسوم رقم 2.09.529 المتعلق بالرقم الاستدلالي للأثمان عند الإستهلاك أساس 2006، ستقوم المندوبية السامية للتخطيط بنشر الرقم الاستدلالي الجديد للأثمان عند الإستهلاك أساس 2017 ابتداء من 20 ماي 2020.

وللتذكير فان إصلاح الرقم الاستدلالي للأثمان عند الإستهلاك كان ضروريا على ضوء التغيرات التي عرفتها عادات استهلاك الأسر المغربية والأساليب المنهجية الجديدة في مجال إعداد الأرقام الاستدلالية للأثمان عند الإستهلاك. وكان هذا ممكنا من خلال توفر معطيات محينة من البحث الوطني حول الإستهلاك ونفقات الأسر لسنة 2014 وكذا الإحصاء العام للسكان والسكنى لسنة 2014.

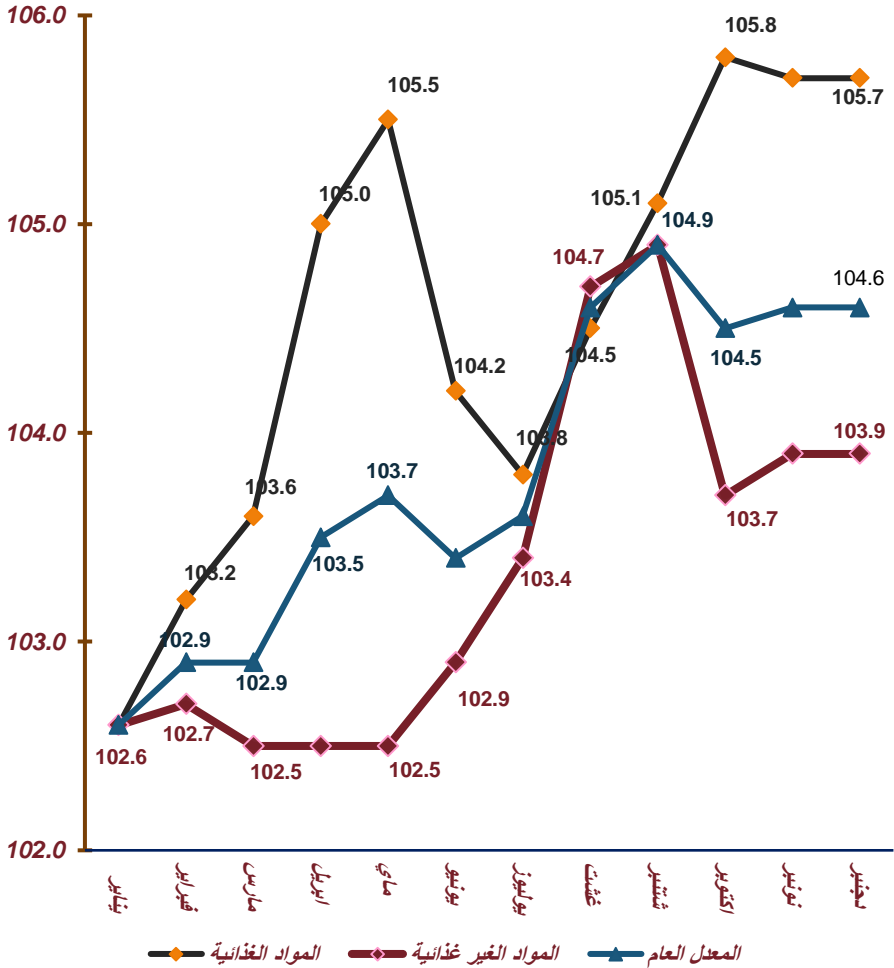
ويشكل إصلاح 2017 الجيل الخامس من الإصلاحات منذ الاستقلال بالمغرب، وقد ارتكز هذا الإصلاح على عدة محاور. نذكر من أهمهما توسيع مجال التغطية الجغرافي ليشمل 18 مدينة تمثل جميع جهات المملكة بدلا من 17 مدينة حاليا، وفيما يتعلق بالسلة المرجعية، فقد تم تحديثها وتوسيعها لتشمل 546 مادة و1391 عينة بدلا من 478 مادة و1067 عينة في سلة الرقم الاستدلالي الحالي. كما تم تحيين ترجيحات المواد استنادا إلى المعطيات الجديدة حول بنية استهلاك الأسر الحضرية.

وأخيرا، تخبّر المندوبية السامية للتخطيط أن السلاسل الشهرية، انطلقا من 2017، للرقم الاستدلالي الجديد للأثمان عند الإستهلاك ستنشر قريبا على بوابتها الالكترونية.

جدول 1: تطور الرقم الاستدلالي حسب أقسام المواد على مستوى مدينة أكادير و المستوى الوطني

المغرب		أكادير		الأقسام
2021	2020	2021	2020	
102,2	101,6	103,9	103,3	01 - المواد الغذائية والمشروبات غير الكحولية
125,5	121,2	124,9	120,8	02 - المشروبات الكحولية والتبغ
104,7	102,7	98,0	97,9	03 - الملابس والأحذية
102,6	101,8	102,0	101,4	04 - السكن والماء والكهرباء والغاز ومحروقات أخرى
101,9	100,8	103,5	102,4	05 - الأثاث والأدوات المنزلية والصيانة العادية للمنزل
101,8	101,6	100,7	101	06 - الصحة
106,7	100,8	107,1	101,5	07 - النقل
103,7	103,9	101,7	102,4	08 - المواصلات
100,2	99,4	101,7	101,3	09 - الترفيه والثقافة
110,8	109,1	109,3	108,7	10 - التعليم
104,6	103,6	101,7	101,6	11 - مطاعم وفنادق
106,4	104	105,2	102,7	12 - مواد وخدمات أخرى
103,9	102,5	103,8	102,7	الرقم الاستدلالي العام

التطور الشهري للرقم الاستدلالي العام ، الرقم الاستدلالي للمواد الغذائية
و الرقم الاستدلالي للمواد الغير غذائية بمدينة أكادير



جدول 2 : التضخم العام حسب المدن (ب %) 2021-2020

الرمز	المدينة	معدل الرقم الاستدلالي السنوي		التضخم العام	الفارق نسبة الى المستوى الوطني
		2021	2020		
<u>1</u>	<u>اكادير</u>	<u>102,7</u>	<u>103,8</u>	<u>1,1</u>	<u>-0,3</u>
2	الدار البيضاء	102,5	104,4	1,9	0,5
3	فاس	102,9	104,0	1,1	-0,3
4	القنيطرة	101,6	102,9	1,3	-0,1
5	مراكش	102,3	103,9	1,6	0,2
6	وجدة	101,7	102,8	1,1	-0,3
7	الرباط	102,5	103,8	1,3	-0,1
8	تطوان	101,7	102,5	0,8	-0,6
9	مكناس	102,2	103,6	1,4	0
10	طنجة	102,4	103,7	1,3	-0,1
11	العيون	103,8	104,2	0,4	-1
12	الداخلة	103,4	104,0	0,6	-0,8
13	كلميم	105,2	105,9	0,7	-0,7
14	سطات	101,8	103,5	1,7	0,3
15	آسفي	104,8	106,5	1,6	0,2
16	بني ملال	102,5	104,5	2,0	0,6
17	الحسيمة	102,2	103,5	1,3	-0,1
18	الراشيدية	101,5	103,0	1,5	0,1
99	الوطني	102,5	103,9	1,4	---

الرقم الاستدلالي للأثمان عند الإستهلاك حسب الأقسام ، المجموعات و الطبقات
- مدينة أكادير -

التغير %	2021	2020	2019	أقسام ، مجموعات و طبقات
0,6	103,9	103,3	101,5	01 - المواد الغذائية والمشروبات غير الكحولية
0,6	104,2	103,6	101,7	011.المواد الغذائية
1,5	103,7	102,2	101,4	0111.الخبز و الحبوب
1,5	106,8	105,2	106,7	0112.اللحوم
1,7	105,6	103,8	108,6	0113.السماك و فواكه البحر
2,4	104	101,6	101,3	0114.حليب ، أجبان و بيض
9,1	101,9	93,4	87,8	0115.زيوت و مواد دهنية
-7,0	112,5	121	102,9	0116.الفواكه
-6,0	97,4	103,6	102,5	0117.الخضراوات
0,9	101,3	100,4	99,8	0118.سكر ،مرابي، عسل ، شوكولاتة و حلويات
-1,3	98,9	100,2	100,2	0119.مواد غذائية غير مصنفة
0,4	98,7	98,3	98,5	012.مشروبات غير كحولية
0,8	100,6	99,8	99,8	0121.قهوة ، شاي و كاكاو
-1,1	93,2	94,2	94,6	0122.مياه معدنية ،مشروبات منعشة و عصائر الفواكه و الخضراوات
3,4	124,9	120,8	119,8	02 - المشروبات الكحولية والتبغ
0,3	100,7	100,4	100,3	021. المشروبات الكحولية
-0,5	99,3	99,8	99,6	0211.مشروبات روحية
0,7	102	101,3	101,6	0212.النبيذ والمشروبات المخمرة
3,4	105,3	101,8	100	0213.جعة
3,6	126,5	122,1	121,1	022.التبغ
3,6	126,5	122,1	121,1	0220.التبغ
0,1	98	97,9	99,1	03 - الملابس والأحذية
0,2	96,9	96,7	98,1	031. الملابس
0,4	99,4	99	99,6	0311.الأقمشة
0,0	95,6	95,6	97,8	0312.الملابس
1,6	103,1	101,5	99,3	0313. مواد و اكسسوارات أخرى للباس
0,0	100	100	100	0314.تنظيف ، إصلاح و كراء الملابس
-0,1	102,7	102,8	102,9	032.أحذية
-0,1	102,7	102,8	102,9	0321.أحذية مختلفة
0,0	100	100	100	0322.إصلاح الاحذية

الرقم الاستدلالي للأثمان عند الإستهلاك حسب الأقسام ، المجموعات و الطبقات
- مدينة أكادير -

التغير %	2021	2020	2019	أقسام ، مجموعات و طبقات
0,6	102	101,4	101,2	04 - السكن والماء والكهرباء والغاز
1,2	102,8	101,6	100,9	041.الكراء الفعلي
1,2	102,8	101,6	100,9	0411.الإيجارات المدفوعة بالفعل من قبل المالك
0,7	107,6	106,9	106,8	043. صيانة و إصلاح المساكن
-4,8	98	102,9	102	0431.لوازم صيانة وإصلاح المنازل
1,6	109,4	107,7	107,7	0432.الخدمات المتعلقة بصيانة وإصلاح المساكن
0,0	100	100	100	044.التزويد بالماء وخدمات مختلفة متعلقة بالمساكن
0,0	100	100	100	0441.إمدادات المياه والصرف الصحي
0,0	100	100	100	0442.جمع النفايات المنزلية
0,0	100	100	100	0444.خدمات مختلفة مرتبطة بالسكن غير متعلقة بالمساكن
0,0	100	100	100	045. الكهرباء و الغاز و محروقات أخرى
0,0	100	100	100	0451.الكهرباء
0,0	100	100	100	0452.الغاز
0,0	100	100	100	0454.الوقود الصلب
1,1	103,5	102,4	101,7	05 - الأثاث والأدوات المنزلية والصيانة المنزلية
1,5	104,3	102,8	102,3	051.الأثاث و مواد التثبيت و الزرابي و أجهزة المنزلية
1,6	104	102,4	102,4	0511.الأثاث والمفروشات
0,4	105,5	105,1	101,9	0512.سجاد وأغطية أرضيات مختلفة
0,5	101,2	100,7	100,5	052.مواد منزلية من النسيج
0,5	101,2	100,7	100,5	0521.مواد منزلية من النسيج
1,0	100,7	99,7	99,7	053.الأجهزة المنزلية
0,9	100,1	99,2	99,5	0531.الأجهزة المنزلية الكبرى ، كهربائية أم لا
2,9	108,8	105,7	103,2	0532.أجهزة صغيرة
0,0	102,1	102,1	100,4	0533.إصلاح الأجهزة المنزلية
1,2	103,8	102,6	101,7	054.مواد زجاجية ،أواني و أدوات منزلية
1,2	103,8	102,6	101,7	0540.مواد زجاجية ،أواني و أدوات منزلية

الرقم الاستدلالي للأثمان عند الإستهلاك حسب الأقسام ، المجموعات و الطبقات
- مدينة أكادير -

التغير %	2021	2020	2019	أقسام ، مجموعات و طبقات
<u>3,3</u>	<u>106,6</u>	<u>103,2</u>	<u>102,4</u>	<u>055.الأبواب و المعدات الأخرى للمنزل و الحديقة</u>
3,3	106,6	103,2	102,4	0552.أبواب صغيرة وإكسسوارات مختلفة
<u>0,8</u>	<u>104,7</u>	<u>103,9</u>	<u>102,7</u>	<u>056.مواد و خدمات متعلقة بالصيانة المنزلية</u>
0,9	101,7	100,8	100	0561.مواد لتجهيز المنزل غير الدائمة
0,0	126	126	121,6	0562.الخدمات المنزلية
-0,3	100,7	101	100,8	06.الصحة
<u>-0,7</u>	<u>97,5</u>	<u>98,2</u>	<u>98,9</u>	<u>061.المنتجات والأجهزة و المواد الطبية</u>
-0,8	97,3	98,1	98,8	0611.منتجات صيدلانية
-0,1	100,4	100,5	100,1	0612.منتجات طبية متنوعة
0,0	100	100	100	0613.أجهزة و معدات علاجية
<u>-0,1</u>	<u>103,7</u>	<u>103,8</u>	<u>102,6</u>	<u>062.الخدمات الإسعافية</u>
0,0	107,6	107,6	103,6	0621.خدمات طبية
0,0	103,3	103,3	103,3	0622.خدمات طب الأسنان
-0,2	98,6	98,8	100,7	0623.خدمات المساعدة الطبية
<u>0,0</u>	<u>100,4</u>	<u>100,4</u>	<u>100,4</u>	<u>063.الخدمات الاستشفائية</u>
0,0	100,4	100,4	100,4	0630.الخدمات الاستشفائية
5,5	107,1	101,5	101,7	07.النقل
<u>0,4</u>	<u>102,5</u>	<u>102,1</u>	<u>101</u>	<u>071.شراء العربات</u>
-0,2	102,3	102,5	101,1	0711.السيارات
2,4	102,6	100,2	100,3	0712.دراجات نارية
2,4	105,9	103,4	100	0713.دراجات هوائية
<u>7,7</u>	<u>102,5</u>	<u>95,2</u>	<u>102,1</u>	<u>072.مصاريف استخدام العربات</u>
1,1	101,8	100,7	101,8	0721.قطع غيار ولوازم سيارات الركاب
13,0	102,3	90,5	102,6	0722.وقود و مواد تشحيم للعربات من الصنف السياحي
0,0	103,8	103,8	101,9	0723.صيانة وإصلاح العربات الخاصة
0,1	100,9	100,8	100,6	0724.خدمات متنوعة للعربات الخاصة
<u>5,7</u>	<u>115,9</u>	<u>109,6</u>	<u>101,4</u>	<u>073.خدمات النقل</u>
6,0	116,1	109,5	101,4	0732.النقل الطرقي للركاب
-2,9	108,7	112	104,2	0733.النقل الجوي للركاب

الرقم الاستدلالي للأثمان عند الإستهلاك حسب الأقسام ، المجموعات و الطبقات
- مدينة أكادير -

التغير %	2021	2020	2019	أقسام ، مجموعات و طبقات
-0,7	101,7	102,4	102,5	08.المواصلات
<u>0,0</u>	<u>100</u>	<u>100</u>	<u>100</u>	<u>081.خدمات بريدية</u>
0,0	100	100	100	0810.خدمات بريدية
<u>-5,6</u>	<u>88,4</u>	<u>93,6</u>	<u>94,1</u>	<u>082.معدات الهاتف و الفاكس</u>
-5,6	88,4	93,6	94,1	0820.معدات الهاتف و الفاكس
<u>0,0</u>	<u>103,7</u>	<u>103,7</u>	<u>103,7</u>	<u>083.خدمات الهاتف و الفاكس</u>
0,0	103,7	103,7	103,7	0830.خدمات الهاتف و الفاكس
0,4	101,7	101,3	101,5	09.الترفيه و الثقافة
<u>0,2</u>	<u>99</u>	<u>98,8</u>	<u>99,9</u>	<u>091.المعدات السمعية والبصرية ومعدات معالجة المعلومات</u>
0,3	95,3	95	97,9	0911.تجهيزات استقبال وتسجيل وإعادة إنتاج الصوت والصورة
0,0	100	100	100	0912.أجهزة التصوير والسينما والأجهزة البصرية
0,0	101,4	101,4	101,5	0913.معدات معالجة المعلومات
1,6	102,1	100,5	99,2	0914.حاملات حفظ المعلومات
0,0	100	100	100	0915.إصلاح المعدات السمعية والبصرية ومعدات معالجة المعلومات
<u>0,0</u>	<u>100</u>	<u>100</u>	<u>100</u>	<u>092 - السلع الدائمة الأخرى ذات الوظيفة الترفيهية والثقافية</u>
0,0	100	100	100	0922.الألات الموسيقية والسلع الدائمة للترفيه الداخلي
<u>0,0</u>	<u>106,5</u>	<u>106,5</u>	<u>103,7</u>	<u>093.لوازم ومعدات أخرى للترفيه والبستنة والحيوانات الأليفة</u>
0,0	109	109	104,5	0931.الألعاب واللعب والهوايات
0,0	101,2	101,2	101,2	0932.السلع الرياضية ومعدات التخيم ومعدات الأنشطة الخارجية بالهواء الطلق
0,0	105,8	105,8	105,8	0933.منتجات الحدائق والنباتات والزهور
<u>0,0</u>	<u>111,1</u>	<u>111,1</u>	<u>111,1</u>	<u>094.خدمات الترفيه والثقافة</u>
0,0	100	100	100	0941.الخدمات الترفيهية والرياضية
0,0	115,1	115,1	115,1	0942.الخدمات الثقافية
0,0	100	100	100	0943.ألعاب الحظ

الرقم الاستدلالي للأثمان عند الاستهلاك حسب الأقسام ، المجموعات و الطبقات
- مدينة أكادير -

التغير %	2021	2020	2019	أقسام ، مجموعات و طبقات
0,6	100,9	100,3	100,3	095. الصحف والكتب والمواد الورقية
0,0	100	100	100	0951.الكتب
3,3	103,3	100	100	0952. الصحف والمطبوعات الدورية
0,0	102,3	102,3	102	0954. المواد الورقية و مواد الرسم
0,4	103,6	103,2	101,5	096. الواجبات السياحية الجزافية
0,4	103,6	103,2	101,5	0960. الواجبات السياحية الجزافية
0,6	109,3	108,7	107	10. التعليم
0,9	117,7	116,7	112,4	101. التعليم ما قبل الابتدائي والتعليم
0,9	117,7	116,7	112,4	1010. التعليم ما قبل الابتدائي والتعليم
1,0	109	107,9	107	102. التعليم الثانوي
1,0	109	107,9	107	1020. التعليم الثانوي
-1,5	98,5	100	100	103. التعليم ما بعد الثانوي غير العالي
-1,5	98,5	100	100	1030. التعليم ما بعد الثانوي غير العالي
4,6	114,1	109,1	109,1	104. التعليم العالي
4,6	114,1	109,1	109,1	1040. التعليم العالي
0,0	100,2	100,2	100	105. التعليم غير محدد بالمستوى
0,0	100,2	100,2	100	1050. التعليم غير محدد
0,1	101,7	101,6	100,3	11. مطاعم و فنادق
0,1	99,6	99,5	99,6	111.خدمات المطاعم
0,1	99,6	99,5	99,5	1111. مطاعم ومقاهي ووحدات مماثلة
8,4	110,8	102,2	102,2	1112. المقاصف
-0,5	143,6	144,3	114,8	112.خدمات الإيواء
-0,5	143,6	144,3	114,8	1120.خدمات الإيواء
2,4	105,2	102,7	102	12. مواد و خدمات أخرى
3,8	106,7	102,8	102,7	121. العناية بالجسد
7,9	114,5	106,1	106,1	1211. صالونات تصفيف الشعر ومعاهد التجميل
0,0	102,1	102,1	102,1	1212. أجهزة كهربائية للعناية بالجسد

**الرقم الاستدلالي للأثمان عند الإستهلاك حسب الأقسام ، المجموعات و الطبقات
- مدينة أكادير -**

التغير %	2021	2020	2019	أقسام ، مجموعات و طبقات
0,1	100,4	100,3	100	1213. أجهزة وأدوات ومنتجات أخرى للغناية بالجسد
0,0	101	101	100,9	123- أدوات شخصية غير مصنفة
0,0	101	101	101	1231. المجوهرات والساعات
0,0	100,9	100,9	100,8	1232. أغراض شخصية أخرى
0,0	103,8	103,8	100	125.التأمين
0,0	103,8	103,8	100	1254. تأمين النقل
0,0	100	100	100	126. الخدمات المالية
0,0	100	100	100	1261. تكلفة خدمات الوساطة المالية
0,0	102,4	102,4	102,4	127.خدمات أخرى
0,0	102,4	102,4	102,4	1270.خدمات أخرى
1,1	103,8	102,7	101,8	المجموع

ROYAUME DU MAROC



المنذوبية السامية للتخطيط
Haut-Commissariat au Plan
Direction Régionale du Souss Massa