

ROYAUME DU MAROC
HAUT COMMISSARIAT AU PLAN
DIRECTION REGIONALE BENI MELLAL – KHENIFRA

MONOGRAPHIE DE LA PROVINCE DE KHOURIBGA



Avril 2017

SOMMAIRE

INTRODUCTION	4
I-PRESENTATION DE LA PROVINCE	5
1. Localisation géographique	6
2. Climat	6
3. Relief	6
4. Découpage communal et administratif	7
II- ASPECTS DEMOGRAPHIQUES ET SOCIAUX-ECONOMIQUES DE LA POPULATION	9
1. Evolution de la population	10
2. Répartition de la population par sexe et âge	12
3. Etat matrimonial	14
4. L'âge au 1er mariage	16
5. Fécondité	17
6. Les caractéristiques de l'éducation	18
6.1. Analphabétisme	18
6.2. Scolarisation des enfants âgés de 7 à 12 ans	19
6.3. Niveau d'instruction de la population non scolarisée	20
6.4. Langues lues et écrites	20
7. Activité et chômage	21
7.1. Population active et taux d'activité net	21
7.2. Population active selon la situation dans la profession	22
7.3. Taux de chômage	22
III. MENAGES ET CONDITIONS D'HABITATION DES MENAGES	24
1. Evolution du nombre de ménages 2004-2014 dans la province	25
2. Conditions d'habitation des ménages	25
2.1. Conditions d'habitation des ménages en milieu urbain	25
2.2. Conditions d'habitation des ménages en milieu rural	26
IV. SECTEURS SOCIAUX	30
1. Education nationale	31
2. Santé	35
3. Justice	38
4. Activités culturelles et loisirs	39
5. Entraide nationale	40

V. SECTEURS PRODUCTIFS	41
1. Agriculture et forêts	42
1.1. Agriculture	42
1.2. Elevage	44
1.2. Forêts	45
2. Mines	46
3. Industrie	48
4. Artisanat	49
5. Tourisme	49
VI- INFRASTRUCTURES DE BASE	50
1. Transport	51
2. Electricité	52
3. Eau	53
4. Poste et télécommunications	54
5. Construction	55

INTRODUCTION

La présente monographie entre dans le cadre des études réalisées par la direction régionale Béni Mellal – Khénifra. Elle est élaborée dans le but de répondre aux besoins des différents utilisateurs des statistiques.

Le contenu de cette monographie se base sur deux sources fondamentales :

- Les résultats du RGPH 2014, sixième recensement réalisé par le Maroc depuis l'indépendance après ceux de 1960, 1971, 1982, 1994 et 2004.
- Les statistiques produites par les différents services provinciaux.

Ce document s'articule autour de six chapitres :

- I- La Présentation de la province de point de vue climat, relief, localisation géographique et découpage communal.
- II- Les aspects démographiques, notamment les structures par âge et par sexe, la fécondité et l'état matrimonial ; et les aspects sociaux-économiques, principalement les caractéristiques de l'éducation et ceux de l'activité et chômage.
- III- Les ménages et les conditions d'habitation des ménages
- IV- Les données sur les secteurs sociaux
- V- Les données sur les secteurs productifs
- VI- Présentation de l'infrastructure de base dont dispose la province.

La direction régionale, tout en souhaitant que cette publication participe à éclairer les acteurs socio économiques et rationaliser leurs décisions, reste ouverte a toutes les propositions et critiques constructives visant à améliorer ces travaux.

I –PRESENTATION DE LA PROVINCE

1. Localisation géographique

La province de Khouribga se situe au nord-ouest de la région Béni Mellal-Khénifra. Elle est délimitée par la province de Settat à l'ouest, la province de Khémisset au nord, la province de Khénifra à l'est et les provinces de Béni Mellal et Fquih ben Salah au sud.

La superficie de la province s'étend sur environ 4385 km², ce qui constitue 6% de la superficie totale du territoire du royaume.

2. Climat

La province se caractérise par un climat de type continental semi-aride. Les précipitations sont faibles. Elles sont de l'ordre de 400 mm durant une année moyenne.

3. Relief

Le relief de la province de Khouribga est caractérisé par :

- Au sud de la province: une série de plateaux phosphatiers ceinturés par une lisière de dunes de faible altitude et des dépressions alluviales de petites et moyennes collines d'altitude de 750 m.
- Au nord, un paysage de montagnes aux aspects variés faisant partie de la partie méridionale du plateau central. Son altitude varie entre 500 et 1000 m.
- A l'ouest, le massif d'El Khatouat.
- Une dépression très large s'étendant entre les vastes domaines phosphatiers du sud et la partie accidentée du nord. Elle constitue la zone la plus fertile de la province.

Découpage administratif de la province de Khouribga

	Commune
Commune urbaine	Bejaad Boujniba Hattane Khouribga Oued Zem
Cercle Bejaad	Ain Kaicher Bni Bataou Bni Zrantel Boukhrisse Chougrane Oulad Gouaouch Rouached Tachraft
Cercle Khouribga	Bir Mezoui Bni Ykhlef Boulanouare Lagfaf El Foqra M'Fassis Oulad Abdoune Oulad Azzouz
Cercle Oued Zem	Ait Ammar Bni Smir Braksa Kasbat Troch Lagnadiz Maadna Oulad Aissa Oulad Boughadi Oulad Fennane Oulad Ftata

**II. ASPECTS DEMOGRAPHIQUES
ET SOCIAUX ECONOMIQUES DE
DE LA POPULATION**

1. Evolution de la population totale, urbaine et rurale (1994-2014)

Selon le RGPH 2014, La population légale de la province de Khouribga a atteint le chiffre de 542125 habitants. Par comparaison au RGPH 2004, elle a augmenté de 42981 personnes enregistrant ainsi un taux d'accroissement annuel moyen de 0,83%. Son poids est de 1,6% dans la population totale du Royaume.

La population urbaine de la province est passée de 326674 habitants en 2004 à 377760 en 2014, marquant ainsi un taux d'accroissement annuel moyen de 1,46%. La répartition de la population urbaine par municipalité révèle la concentration de plus de sa moitié dans la municipalité de Khouribga 51,9%, quant à Oued Zem, elle abrite 25,2% et Bejaad 12,4%.

Contrairement à la population urbaine, la population rurale, a enregistré durant 2004-2014 une évolution négative en passant de 172470 habitants en 2004 à 164365 en 2014 avec un taux d'accroissement annuel moyen de -0,48%. Cette régression a touché les cercles de Bejaad -0,87% et Oued Zem -0,42%. Quant au cercle de Khouribga, il a connu une légère hausse de 0,07%.

Le taux d'urbanisation de la province (rapport du nombre des habitants urbains par rapport au nombre total des habitants) est de 69,7%, il dépasse le taux d'urbanisation au niveau national qui est de 60,4%. Le taux d'urbanisation de la province n'a cessé de progresser en passant de 55,3% en 1982 à 61,3% en 1994 puis à 65,6% en 2004.

Taux d'urbanisation 1982, 1994, 2004 et 2014 (en %)

	1982	1994	2004	2014
Province	55,3	61,3	65,4	69,7
Niveau National	42,8	51,4	55,1	60,4

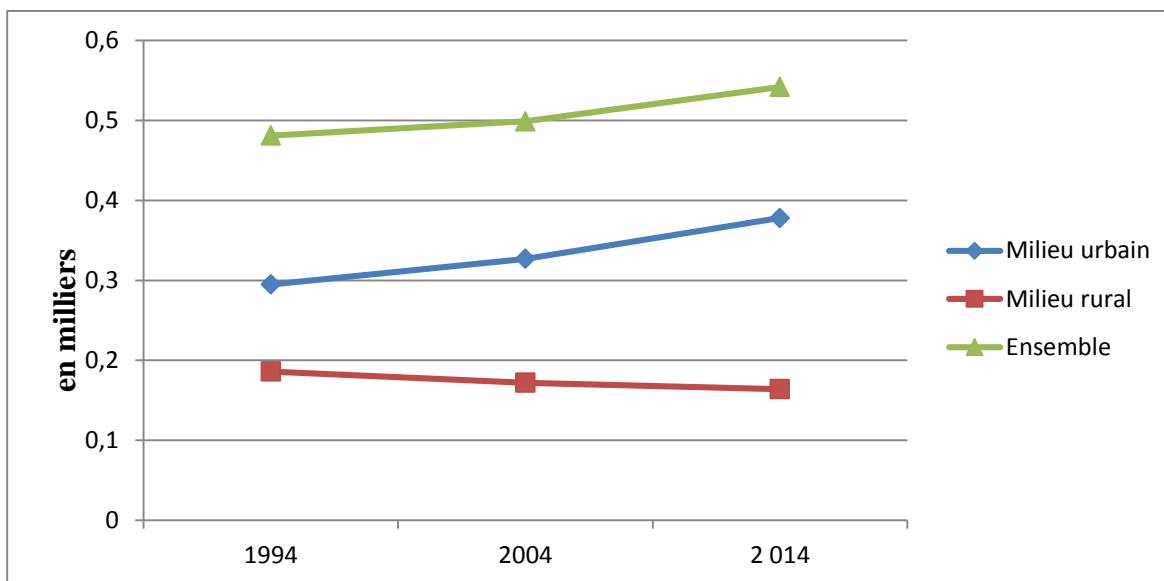
Source : RGPH 1982, 1994, 2004 et 2014

**EVOLUTION DE LA POPULATION PAR MILIEU DE RESIDENCE
1994-2014**

Commune	Population			Taux d'accroissement annuel en %	
	1994	2004	2 014	1994-2004	2004-2014
Municipalité	284946	316205	365 004	1,04	1,45
Bejaad	33321	40513	46 893	1,97	1,47
Boujniba	14319	15041	16 030	0,49	0,64
Hattane	11263	10284	10 618	-0,91	0,32
Khouribga	152090	166397	196 196	0,90	1,66
Oued Zem	73953	83970	95 267	1,28	1,27
Cercle : Bejaad	47167	42790	39 216	-0,97	-0,87
Ain Kaicher	4024	5008	4 609	2,21	-0,83
Bni Bataou	6968	5660	5 113	-2,06	-1,01
Bni Zrantel	7023	7084	6 597	0,09	-0,71
Boukhrisse	4908	5694	5 204	1,50	-0,90
Chougrane	9087	8113	6 864	-1,13	-1,66
Oulad Gouaouch	3594	3094	2 709	-1,49	-1,32
Rouached	4936	4720	4 484	-0,45	-0,51
Tachraft	6627	3417	3 636	-6,41	0,62
Cercle : Khouribga	74511	72097	72628	-0,33	0,07
Bir Mezoui	7661	6604	6 131	-1,47	-0,74
Bni Ykhlef	10252	9553	9 992	-0,70	0,45
Boulanouare	13753	13736	16 041	-0,01	1,56
Centre urbain Boulanouare	9734	10469	12 756	0,73	2,00
Lagfaf	9609	8250	8 510	-1,51	0,31
El Foqra	4997	4211	3 154	-1,70	-2,85
M'Fassis	6907	5619	5 411	-2,04	-0,38
Oulad Abdoune	11260	14690	13 574	2,69	-0,79
Oulad Azzouz	10072	9434	9 815	-0,65	0,40
Cercle : Oued-Zem	74215	68052	65 277	-0,86	-0,42
Ait Ammar	5769	4594	4 260	-2,25	-0,75
Bni Smir	8592	7766	6 241	-1,01	-2,16
Braksa	7653	7334	7 435	-0,42	0,14
Kasbat Troch	9077	8699	9 194	-0,42	0,55
Lagnadiz	7637	7338	7 227	-0,40	-0,15
Maadna	8062	6283	6 227	-2,46	-0,09
Oulad Aissa	6149	6148	5 845	0,00	-0,50
Oulad Boughadi	8927	8661	8 648	-0,30	-0,02
Oulad Fennane	9273	8465	7 575	-0,91	-1,10
Oulad Ftata	3076	2764	2 625	-1,06	-0,51
Total urbain*	294680	326674	377 760	1,04	1,46
Total rural	186159	172470	164 365	-0,76	-0,48
Total	480839	499144	542 125	0,37	0,83

*Total urbain = Total municipalité + centre urbain Boulanouare

Evolution de la population de la province de Khouribga selon le milieu de résidence (1994-2014)



2. Répartition de la population par sexe et par âge

2.1 Répartition par sexe

La population totale de la province se répartit à raison de 49,1% des hommes et de 50,9% des femmes. En procédant à la répartition de la population par sexe et par milieu de résidence, on constate que les pourcentages des hommes et des femmes sont respectivement de 48,3% et 51,7% en milieu urbain et de 50,8% et 49,2% en milieu rural.

2.2 Répartition par âge

Selon le RGPH 2014, la population de la province de Khouribga se compose de 28,1% des moins de 15 ans, 61,3% sont âgés de 15-59 ans et 10,6% des personnes ont 60 ans et plus. Par milieu de résidence cette structure est presque similaire pour les plus de 60 ans, mais diffère légèrement pour les autres tranches d'âge. En milieu rural, Les moins de 15 ans sont de 30,8% contre 27% en milieu urbain, tandis que les âgés de 15 à 59 ans sont respectivement de 58,3% et 62,6%.

**Population municipale selon les grands groupes d'âge
et le milieu de résidence en %**

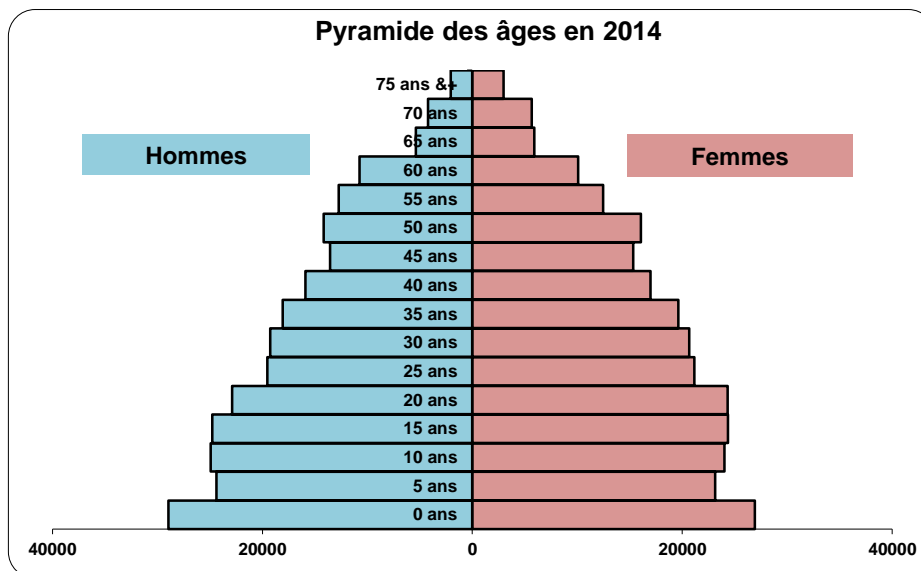
Groupes d'âges	Urbain	Rural	Ensemble
Moins de 15 ans	27,0	30,8	28,1
de 15 à 59 ans	62,6	58,3	61,3
60 ans et plus	10,4	10,9	10,6
Total	100,0	100,0	100,0

Source : RGPH 2014

Population municipale selon le groupe d'âges quinquennal et le sexe

Groupe d'âges quinquennal	Effectif			Fréquence (%)		
	Masculin	Féminin	Ensemble	Masculin	Féminin	Ensemble
0-4 ans	28 798	26 774	55 572	5,3	5,0	10,3
5-9 ans	24 233	23 018	47 251	4,5	4,3	8,8
10-14 ans	24 806	23 886	48 692	4,6	4,4	9,0
15-19 ans	24 646	24 221	48 867	4,6	4,5	9,1
20-24 ans	22 778	24 207	46 985	4,2	4,5	8,7
25-29 ans	19 422	21 027	40 449	3,6	3,9	7,5
30-34 ans	19 143	20 548	39 691	3,6	3,8	7,4
35-39 ans	17 960	19 512	37 472	3,3	3,6	7,0
40-44 ans	15 817	16 885	32 702	2,9	3,1	6,1
45-49 ans	13 495	15 246	28 741	2,5	2,8	5,3
50-54 ans	14 075	15 972	30 047	2,6	3,0	5,6
55-59 ans	12 663	12 409	25 072	2,4	2,3	4,7
60-64 ans	10 700	10 034	20 734	2,0	1,9	3,9
65-69 ans	5 359	5 871	11 230	1,0	1,1	2,1
70-74 ans	4 207	5 637	9 844	0,8	1,0	1,8
75 ans et plus	6 101	8 875	14 976	1,1	1,6	2,8
Ensemble	264 203	274 122	538 325	49,1	50,9	100,0

Source : RGPH 2014



3. Etat matrimonial

La répartition de la population âgée de 15 ans et plus, selon l'état matrimonial, fait ressortir que 58,8% sont mariés, 32,4% sont célibataires, 6,5% sont veufs et 2,3% sont divorcés.

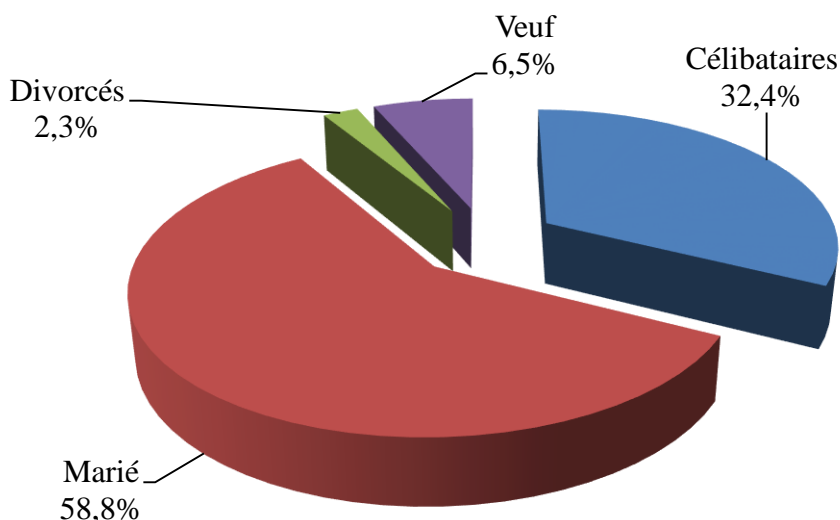
Par sexe, on remarque que le célibat touche beaucoup plus le sexe masculin que le sexe féminin avec respectivement 39,7% et 25,6%. Le veuvage, par contre, touche 12% des femmes et seulement 0,7% des hommes.

Répartition de la population âgée de 15 ans et plus selon l'état matrimonial et le sexe (%)

État matrimonial	Masculin	Féminin	Ensemble
Célibataire	39,7	25,6	32,4
Marié	58,5	59,0	58,8
Divorcé	1,1	3,4	2,3
Veuf	0,7	12,0	6,5
Ensemble	100,0	100,0	100,0

Source : RGPH 2014

**Population âgée de 15 ans et plus (en %)
selon l'état matrimonial
2014**



Le célibat définitif, mesuré par le taux de célibat à 55 ans a atteint 5,5% avec des disparités selon le milieu de résidence et le sexe. Par milieu, ce sont les citadins qui sont les plus touchés par ce phénomène. On remarque aussi que le sexe féminin reste le plus exposé au célibat définitif et en particulier la catégorie des citadines qui enregistre la plus grande proportion 7,3%.

Taux de célibat à 55 ans (%) selon le sexe

Sexe	Urbain	Rural	Ensemble
Masculin	4,9	3,4	4,5
Féminin	7,3	3,9	6,5
Ensemble	6,2	3,6	5,5

Source : RGPH 2014

4. L'âge moyen au 1^{er} mariage

Selon les données RGPH 2014, l'âge moyen au 1^{er} mariage dans la province est de 27,9 ans. On constate que les hommes entrent en 1^{ère} union 6,5 ans plus tard que les femmes en milieu urbain et de 6,9 ans en milieu rural. L'âge au premier mariage a enregistré une hausse d'une année entre 1994 et 2004, pour chuter ensuite de 0,5 ans Durant la dernière décennie.

**Evolution de l'âge au premier mariage de la population âgée
de 15 ans et plus selon le milieu et le sexe
1994-2014**

Milieu	Sexe	Age au 1er mariage		
		1994	2004	2014
Urbain	Masculin	31,0	32,4	31,9
	Féminin	26,3	26,7	25,4
	Ensemble	28,2	29,3	28,5
Rural	Masculin	28,1	29,3	29,8
	Féminin	23,0	24,1	22,9
	Ensemble	25,5	26,8	26,4
Ensemble	Masculin	29,8	31,4	31,2
	Féminin	25,1	25,8	24,7
	Ensemble	27,4	28,4	27,9

Source : RGPH 2014

5. Fécondité

L'indice synthétique de fécondité (ISF) est le nombre moyen d'enfants par femme en âge de procréer. En 2014 cet indice est de 2,3 dans la province (2,2 en milieu urbain et 2,6 en milieu rural). L'ISF a connu un léger recul durant les deux dernières décennies, il était de 3 en 1994 et de 2,6 en 2004. La fécondité est plus élevée en milieu rural qu'en milieu urbain et elle est à son point culminant chez les femmes de la classe 25-29 ans.

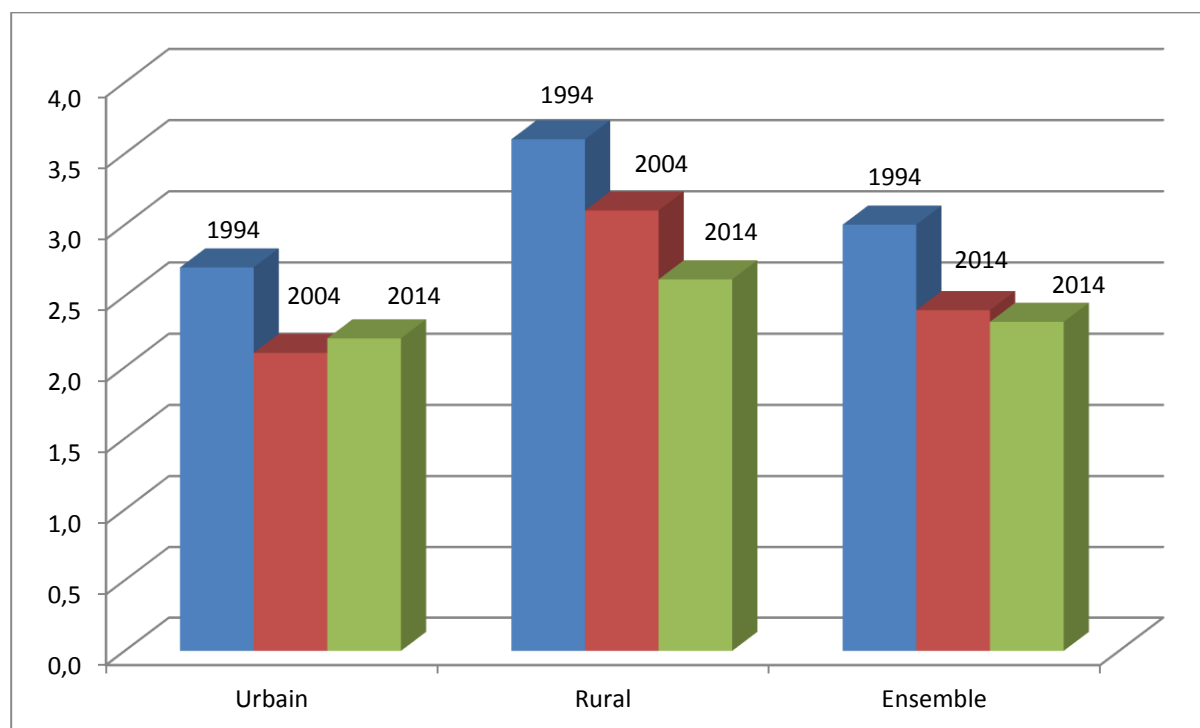
**Taux de fécondité (‰) des femmes en âge de procréation
et Indice synthétique de fécondité (ISF) selon le milieu**

Groupe d'âges quinquennal	Urbain	Rural	Ensemble
15-19 ans	23,9	33,9	27,0
20-24 ans	92,6	132,6	103,7
25-29 ans	117,0	132,1	121,2
30-34 ans	103,6	104,2	103,8
35-39 ans	66,9	75,3	69,3
40-44 ans	28,8	33,4	30,1
45-49 ans	7,4	11,7	8,5
ISF 2014	2,2	2,6	2,3

ISF 2004	2,1	3,1	2,4
ISF 1994	2,7	3,6	3,0

Source : RGPH 1994, 2004 et 2014

Evolution de l'indice synthétique de fécondité selon le milieu de résidence 1994-2014



6. Les caractéristiques de l'éducation

6.1. Analphabétisme

Pour la population âgée de 10 ans et plus, le taux d'analphabétisme est de 31,3%. Les analphabètes en milieu rural sont deux fois plus nombreux (48,3%) qu'en milieu urbain (24,1%). Le sexe féminin souffre toujours de ce fléau (41,8%), surtout en milieu rural (61,5%), et ce malgré l'intensification des programmes de lutte contre l'analphabétisme.

Taux d'analphabétisme de la population âgée de 10 ans (%) et plus selon le sexe et le milieu

Sexe	Urbain	Rural	Ensemble
Masculin	13,3	35,4	20,2
Féminin	34,0	61,5	41,8
Ensemble	24,1	48,3	31,3

Source : RGPH 2014

Par contre, les efforts déployés dans le domaine de la scolarisation des jeunes, et surtout des filles rurales, ont donné leurs fruits dans la réduction des taux d'analphabétisme dans les tranches d'âges 10-14 ans et 15-24 ans qui ont chuté sensiblement durant les deux dernières décennies de 26,3% et 27,7% en 1994 à 9,6% et 23,3% en 2004, puis à 3% et 8,8% en 2014 respectivement.

Taux d'analphabétisme (%) selon le groupe d'âges et le sexe

Groupes d'âges	2004			2014		
	Masculin	Féminin	Ensemble	Masculin	Féminin	Ensemble
10-14 ans	6,0	13,4	9,6	2,8	3,3	3,0
15-24 ans	13,7	32,2	23,3	5,2	12,4	8,8
25-34 ans	19,2	44,2	32,8	14,6	35,8	25,6
35-49 ans	34,1	66,6	51,4	21,4	49,2	35,9
50 ans et plus	59,1	91,3	76,3	44,7	79,4	62,9
Ensemble	27,1	52,1	40,2	20,2	41,8	31,3

Source : RGPH 2004 et 2014

6.2. Scolarisation des enfants âgés de 7 à 12 ans

Le taux de scolarisation des enfants âgés de 7 à 12 ans s'est nettement amélioré par rapport à 1994 en passant de 71,4% à 96,2%. Cette évolution est beaucoup plus nette en milieu rural, surtout pour la scolarisation des filles dont le taux est passé de 29,8% à 91,0%. En milieu urbain le taux de scolarisation est de 98,2% pour les deux sexes contre 88% en 1994.

**Taux de scolarisation (en %) des enfants âgés de 7 à 12 ans
selon le sexe et le milieu de résidence**

Sexe	Urbain	Rural	Ensemble
Masculin	98,2	93,5	96,7
Féminin	98,2	91,0	95,8
Ensemble	98,2	92,3	96,2

Source : RGPH 2014

6.3. Niveau d'instruction de la population

Sur l'ensemble de la population âgée de 10 ans et plus le RGPH 2014 a révélé que 31,3% n'ont aucun niveau d'instruction, 24,7% ont un niveau primaire, 36,5% ont un niveau secondaire et seulement 6,2% ont atteint un niveau supérieur.

**Répartition de la population âgée de 10 ans et plus
selon le niveau d'instruction et le milieu (%)**

Niveau d'étude	Urbain	Rural	Ensemble
Néant	24,5	47,4	31,3
Préscolaire	1,2	1,7	1,3
Primaire	23,9	26,7	24,7
Secondaire Collégial	22,9	15,9	20,8
Secondaire Qualifiant	19,4	6,8	15,7
Supérieur	8,1	1,5	6,2
Ensemble	100,0	100,0	100,0

Source : RGPH 2014

6.4. Langues lues et écrites

D'après le RGPH 2014, on constate que 17,7% de la population âgée de 10 ans savent lire et écrire seulement la langue arabe, 34,8% l'arabe et le français, 15,5% l'arabe, le français et autres langues et 0,4% connaissent l'arabe et autres langues que le français. Ceux qui ne savent ni lire ni écrire sont de 31,3% (taux d'analphabétisme).

Population âgée de 10 ans et plus selon les langues lues et écrites et le sexe

Langues lues et écrites	Masculin		Féminin		Ensemble	
	Effectif	%	Effectif	%	Effectif	%
Néant	42 588	20,2	93 765	41,8	136 353	31,3
Arabe seule	42 817	20,3	34 387	15,3	77 204	17,7
Arabe et Français	86 693	41,1	64 837	28,9	151 530	34,8
Arabe, Français et Autres langues	37 393	17,7	30 181	13,5	67 574	15,5
Arabe et Autre(s) langue(s) sauf Français	1 066	0,5	623	0,3	1 689	0,4
Autre(s) langue(s)	219	0,1	174	0,1	393	0,1
Non déclaré	396	0,2	363	0,2	759	0,2
Ensemble	211 172	100,0	224 330	100,0	435 502	100,0

Source : RGPH 2014

7. Activité et chômage

7.1. Population active et taux d'activité net

En 2014, la population active âgée de 15 ans et plus a été de l'ordre de 168274 personnes actives, soit 31% de la population totale. La population active est composée à 80% du sexe masculin et de 70% de citadins. La présence de la femme dans la population active est plus prononcée en milieu urbain (24 %) qu'en milieu rural (10,8%).

Population active par sexe et par milieu

Milieu	Masculin	%	Féminin	%	Ensemble	%
Urbain	89191	76,0	28220	24,0	117411	70,0
Rural	45387	89,2	5476	10,8	50863	30,0
Ensemble	134578	80,0	33696	20,0	168274	100,0

Source : RGPH 2014

Le taux net d'activité dans la province est 43,3%. Par sexe, ce taux est de 72% pour le sexe masculin et 16,7% pour le sexe féminin. Par milieu de résidence, les taux nets d'activité de la population sont de 42,8% en milieu urbain et 44,5% en milieu rural.

Taux net d'activité (%) selon le sexe et le milieu

Milieu de résidence	Masculin	Féminin	Ensemble
Urbain	68,9	19,5	42,8
Rural	78,9	9,5	44,5
Ensemble	72,0	16,7	43,3

Source : RGPH 2014

7.2. Population active selon la situation dans la profession

La situation dans la profession se présente différemment selon le milieu de résidence. En milieu urbain, 58,2% des actifs sont des salariés, 33,5% d'entre eux sont des indépendants et seulement 3,3% ont le statut d'employeur. En milieu rural, les salariés représentent 31%, les indépendants 49% et les employeurs 1,3%.

Répartition de la population active (AO plus CH2)* selon la situation dans la profession et le milieu (%)

Situation dans la profession	Urbain	Rural	Ensemble
Employeur	3,3	1,3	2,6
Indépendant	33,5	49,0	38,5
Salarié	58,2	31,0	49,3
Aide familiale	1,4	16,5	6,4
Apprenti	1,2	0,3	0,9
Autre	2,5	1,9	2,3
Ensemble	100,0	100,0	100,0

Source : RGPH 2014

*AO : Actif occupés / CH2 : chômeurs ayant déjà travaillé

L'emploi sans rémunération est beaucoup plus répandu en milieu rural (16,5%) qu'en milieu urbain (1,4%).

7.3. Taux de chômage

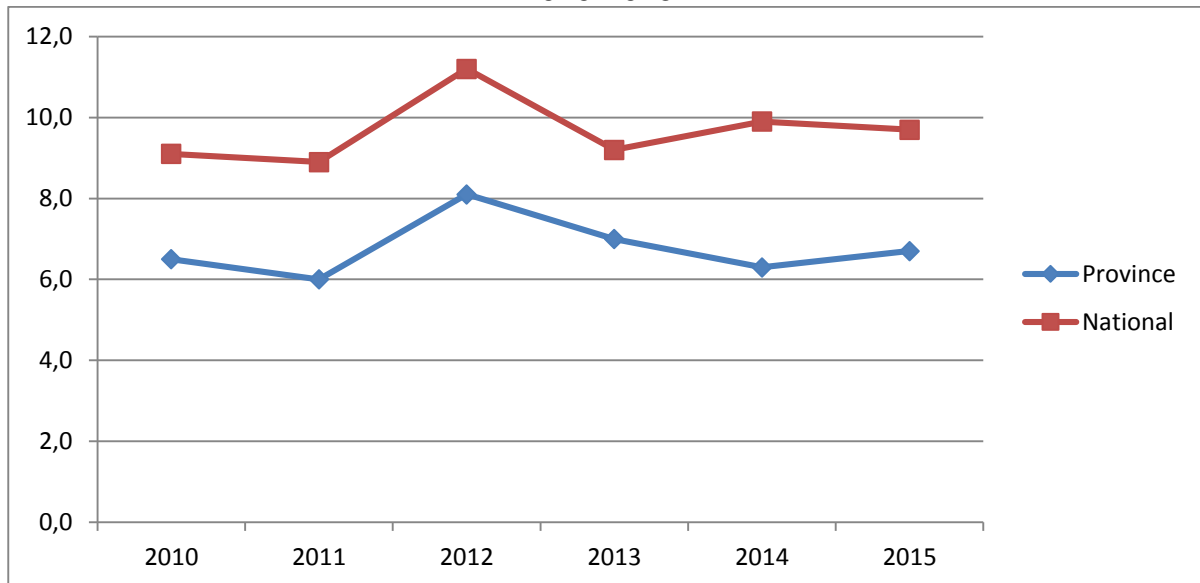
En 2015, le taux de chômage enregistré au niveau de la province de Kouribga a été de 6,7% contre 9,7% au niveau national. Le phénomène du chômage touche essentiellement la population urbaine. En effet, en milieu urbain le taux de chômage est de 10,1% contre seulement 1,9% en milieu rural. Par comparaison à 2014, le taux de chômage global a baissé de 0,4 point et de 1 point en milieu urbain en passant de 11,2% à 10,1%.

**Evolution du taux de chômage provincial et national (en %)
2010-2015**

Année	2010	2011	2012	2013	2014	2015
Province						
Milieu urbain	10,9	9,6	12,7	11,4	11,2	10,1
Milieu rural	0,8	0,9	2,7	1,4	0,5	1,9
Total	6,5	6,0	8,1	7,0	6,3	6,7
National						
Milieu urbain	13,7	13,4	15,5	14,0	14,8	14,6
Milieu rural	3,9	3,9	4,9	3,8	4,2	4,1
Total	9,1	8,9	11,2	9,2	9,9	9,7

Source : l'enquête nationale sur l'emploi 2010-2015

Evolution du taux de chômage provincial et national 2010-2015



**III. MENAGES
ET CONDITIONS D'HABITATION
DES MENAGES**

1. Evolution du nombre de ménages 2004-2014 dans la province

Le nombre de ménages recensés en 2014 a été de 116126 contre 95643 en 2004, enregistrant ainsi une hausse de 21,4%. Il est de 85040 en milieu urbain et de 31086 en milieu rural. La taille moyenne des ménages, est de 4,4 personnes en milieu urbain contre 5 en 2004 et de 5,3 personnes en milieu rural contre 6 en 2004.

2. Conditions d'habitation des ménages

Les conditions d'habitation des ménages concernent le type de logements occupés, leurs âges moyens, leurs statuts d'occupation, les éléments de confort et d'équipements des logements ainsi que l'accès des ménages ruraux à l'infrastructure routière.

2.1. Conditions d'habitations des ménages en milieu urbain

Répartis selon le type d'habitat, 85,6 % des ménages citadins de la province habitent des maisons de type marocain, 2,8% des immeubles, 5,4 % des villas et 4,4 % occupent des habitats sommaires.

Pour ce qui est de l'ancienneté des logements en milieu urbain, 18,8% des ménages occupent des logements de 50 ans et plus, 42,1% des ménages habitent des logements de moins de 20 ans et 39,1% des ménages vivent dans des logements âgés entre 20 et 50 ans.

Les ménages propriétaires, copropriétaires ou accédant à la propriété de leurs logements constituent 65,4% de l'ensemble des ménages urbains. Les ménages locataires, quant à eux, représentent 24,6%.

Il est à noter que 33,6% des ménages occupent dans leur quotidien 3 pièces, 28,4 % deux pièces et 30,6% 4 pièces et plus. Le taux d'occupation des logements (nombre moyen de personnes par pièce) est de 1,4.

En ce qui concerne les équipements de base des logements, plus que 91% des ménages sont reliés aux réseaux publics de distribution d'eau potable et d'électricité et disposent d'un W.C et d'une cuisine. Pour ce qui est des bains seuls 51,7% des ménages ont des logements dotés de bains modernes.

D'autre part, il est à noter que 69,3% des ménages urbains non reliés au réseau de distribution public de l'eau courante, utilise comme moyen d'approvisionnement, les fontaines publiques, ou matfia et puits équipés et 16% recourt aux eaux des puits ou matfia non équipés.

La répartition des ménages non raccordés au réseau de distribution public de l'électricité montrent que 37,7% utilisent, comme moyen d'éclairage, le gaz butane et 33,3% recourent aux kandils ou aux bougies. Quant à l'énergie solaire, elle est le moyen d'éclairage de 8% de ces ménages.

Signalons aussi que 92,5% des ménages sont reliés au réseau public d'évacuation des eaux usées.

2.2. Conditions d'habitations des ménages en milieu rural

Le type de logement dominant est le logement rural où s'abritent 83% des ménages ruraux de la province. Les maisons de type marocain abritent 12,7% des ménages et les habitats sommaires 2,3%.

Concernant le statut d'occupation, 83,3% des ménages sont propriétaires de leurs logements et 9,8% sont logés gratuitement. Pour ce qui est des équipements de base 93,7% des ménages ont une cuisine, 48,2% un W-C et 26,3% disposent d'un bain. 63,2% des ménages bénéficient du raccordement au réseau public de distribution de l'électricité alors que seulement 8,9% sont reliés au réseau de l'eau courante. 48,4% des ménages non reliés au réseau public d'électricité utilisent pour leur éclairage l'énergie solaire, et 34,5% les bougies ou kandils. 94,5% des non raccordés au réseau de l'eau potable optent pour les fontaines, les puits et les matfia.

Indicateurs d'habitations des ménages en %

RGPH 2014

Indicateur		Urbain	Rural	Ensemble
Type de logement	Villa, étage de villa	5,4	0,6	4,1
	Appartement	2,8	0,6	2,2
	Maison marocaine traditionnelle	4,4	1,4	3,6
	Maison marocaine moderne	81,2	11,3	62,5
	Bidonville, sommaire	4,4	2,3	3,8
	Logement rural	1,2	83,0	23,1
	Autre	0,5	0,9	0,6
Nombre de pièces	1 pièce	7,2	11,0	8,2
	2 pièces	28,4	27,3	28,1
	3 pièces	33,6	30,8	32,9
	4 pièces	13,2	17,4	14,3
	5 pièces	6,8	7,3	7,0
	6 pièces	5,8	3,3	5,2
	7 pièces	2,3	1,3	2,0
	8 pièces et plus	2,5	1,8	2,3
Taux d'occupation des logements*		1,4	1,7	1,4
Âge du logement	Moins de 10 ans	18,5		
	10 à moins de 20 ans	23,6		
	20 à moins 50 ans	39,1		
	50 ans et plus	18,8		
Statut d'occupation	Propriétaire/Copropriétaire	63,9	82,4	68,9
	Accédant à la propriété	1,5	0,9	1,3
	Locataire	24,6	1,5	18,4
	Logement de fonction	1,5	1,7	1,5
	Logement gratuit	8,1	9,8	8,5
	Autre	0,5	3,8	1,4
Équipement de base	Cuisine	96,8	93,7	96,0
	W.-C.	97,5	48,2	84,3
	Bain moderne/Douche	51,7	6,5	39,6
	Bain local	5,2	19,8	9,1
	Électricité	93,9	63,2	85,7
	Eau courante	91,5	8,9	69,4

Source : RGPH 2014

* Nombre moyen de personnes par pièce

Indicateurs d'habitations des ménages en % (suite)

RGPH 2014

Indicateur		Urbain	Rural	Ensemble
Mode** d'approvisionnement en eau	Fontaine, puits, matfia ou point d'eau équipé	69,3	52,9	55,9
	Vendeur d'eau potable	0,8	0,4	0,4
	Puits ou matfia non équipés	16,0	41,7	37,0
	Source, oued ou ruisseau	2,0	4,3	3,9
	Autre	11,9	0,8	2,8
Mode*** d'éclairage	Gaz (butane)	37,7	14,3	20,7
	Kandyle ou bougie	33,3	34,5	34,2
	Energie solaire	8,0	48,4	37,3
	Groupe électrogène	1,8	0,7	1,0
	Autre	19,2	2,0	6,7
Mode d'évacuation des eaux usées	Réseau public	92,5	4,3	68,9
	Fosse septique	5,2	30,5	11,9
	Puits perdu	0,1	4,0	1,1
	Dans la nature	2,0	60,2	17,6
	Autre	0,2	1,0	0,4
Equipement domestique	Télévision	94,8	76,6	89,9
	Radio	55,8	51,7	54,7
	Téléphone portable	96,1	89,4	94,3
	Parabole	87,4	46,8	76,5
Mode d'évacuation des déchets ménagers	Poubelle de la commune	70,5	2,4	52,3
	Camion commun ou privé	26,7	6,5	21,3
	Dans la nature	2,7	89,8	26,0
	Autre	0,1	1,3	0,4

Source : RGPH 2014

* Nombre moyen de personnes par pièce

**concerne les ménages dont le logement n'est pas relié à un réseau public de distribution d'eau courante

***concerne les ménages dont le logement n'est pas relié à un réseau public de distribution d'électricité

L'accès des ménages ruraux à l'infrastructure routière mesuré par la distance moyenne en kilomètre à parcourir pour atteindre une route goudronnée est l'un des trois paramètres utilisés dans le calcul de l'indicateur du développement social de la carte de la pauvreté. en 2014, la distance moyenne à la route goudronnée au niveau de la

province est de 2,8km. La distance moyenne au niveau des communes rurales va de 0,9 km dans la commune d'Oulad Abdoune à 10 km au niveau de la commune Rouached.

**Distance à la route goudronnée
2014**

Commune rurale	Distance en km
Cercle : Bejaad	3,8
Ain Kaicher	1,2
Bni Bataou	5,8
Bni Zrantel	3,6
Boukhrisse	2,8
Chougrane	3,4
Oulad Gouaouch	3,2
Rouached	10,0
Tachraft	1,4
Cercle : Khouribga	1,7
Bir Mezoui	2,0
Bni Ykhlef	1,4
Bulanouare	1,5
Lagfaf	1,2
El Foqra	3,0
M'Fassis	0,9
Oulad Abdoune	1,8
Oulad Azzouz	2,4
Cercle : Oued-Zem	3,3
Ait Ammar	3,5
Bni Smir	1,7
Braksa	6,9
Kasbat Troch	0,9
Lagnadiz	3,2
Maadna	3,3
Oulad Aissa	3,3
Oulad Boughadi	3,0
Oulad Fennane	3,9
Oulad Ftata	3,1
Total province	2,8

Source : RGPH 2014

IV. SECTEURS SOCIAUX

1. EDUCATION NATIONALE

1.1 Enseignement préscolaire

Au niveau de la province, l'effectif des enfants inscrits aux établissements de l'enseignement préscolaires au titre de l'année scolaire 2013-2014 est de 13071. C'est un secteur dominé par le secteur privé puisque 73% des inscrits vont aux établissements privés traditionnels destinés à l'enseignement coranique, et 20% aux établissements privés modernes. Le nombre d'établissements qui œuvrent dans ce secteur est de 323 et le nombre d'encadreurs est de 627 dont 90% sont des femmes.

1.2 Enseignement primaire

1.2.1 Enseignement primaire public

Durant l'année scolaire 2013-2014, 51347 élèves ont poursuivi leur étude dans l'enseignement primaire public dont 48% sont de sexe féminin. Par milieu, 58% des élèves vont dans des écoles appartenant au milieu urbain. Quant au nombre d'enseignants il s'élève à 2146 dont 46% sont du sexe féminin.

Concernant l'infrastructure, la province englobe 124 établissements scolaires publics regroupant 2034 salles.

1.2.2 Enseignement primaire privé

Durant la même année scolaire, le nombre d'élèves inscrits dans le cycle de l'enseignement primaire privé est de 10802 dont 47% sont du sexe féminin. Concernant les enseignants, ils sont de 398 dont 71% sont des femmes répartis dans 26 établissements et 493 salles.

1.3 Enseignement secondaire collégial

1.3.1 Enseignement secondaire collégial public

En matière d'infrastructure, le nombre d'établissements dans l'enseignement secondaire collégial public est de 39 collèges englobant quelques 762 salles, les internats sont de 8 pour 960 lits et les institutions "Dar Talib" sont au nombre de 15.

L'effectif des élèves est 28395, dont 45% sont des filles, encadrés par 1272 enseignants.

1.3.2 Enseignement secondaire collégial privé

Le nombre d'élèves inscrits est de 2578(chiffre 11 fois plus petit que celui du secteur public). Le nombre d'encadreurs est de 192 et le nombre d'établissements est de 17.

1.4 Enseignement secondaire qualifiant

1.4.1 Enseignement secondaire qualifiant public

Concernant l'enseignement secondaire qualifiant public, la province dispose pour l'année scolaire 2013-2014, de 19 établissements englobant 628 salles, 5 internats avec une capacité d'accueil de 600 lits et 3 "Dar Talib". Le nombre d'élèves est de 18714 dont 47% de sexe féminin, encadrés par 1068 enseignants.

Le nombre de candidats admis aux examens de baccalauréat est de 3131 parmi 6738 présentés.

1.4.2 Enseignement secondaire qualifiant privé

Le nombre d'élèves dans ce secteur est 1229 ce qui représente seulement 6% de l'effectif global des élèves de l'enseignement secondaire qualifiant dans la province. Ces élèves étudient dans 10 établissements et sont encadrés par 181 enseignants.

Principaux Indicateurs de l'enseignement

Année scolaire 2013-2014

Indicateurs	Nombre d'établissements	Nombre de salles	Nombre de classes	Nombre d'élèves	Nombre d'enseignants
Enseignement préscolaire					
Secteur privé					
Ecole coranique	268	461	451	9528	451
Ecole moderne	20	100	94	2631	136
Secteur public					
Ecole moderne	35	37	46	912	40
Enseignement Primaire					
Secteur public	124	2034	1992	51347	2146
Secteur privé	26	493	393	10802	398
Enseignement secondaire collégial					
Secteur public	39	662	777	28395	1272
Secteur privé	17	227	96	2578	192
Enseignement secondaire Qualifiant					
Secteur public	19	628	508	18714	1068
Secteur privé	10	65	49	1229	181

Source : Annuaire Statistique Régional 2014 (Région Chaouia Ouardigha)

1.5 Enseignement supérieur

La province de Khouribga dispose d'une faculté polydisciplinaire qui a abrité, durant l'année universitaire 2013-2014, 2387 étudiants dont 40% sont de sexe féminin encadrés par 136 enseignants. Parmi les 12 branches d'études disponibles, les sciences économiques et gestion accapare 30% des étudiants. Le nombre de lauréats ayant obtenu la licence fin 2013-2014 est de 450 dont 266 sont de sexe féminin.

1.6 Formation professionnelle

1.6.1 Secteur public

Pour ce qui est de la formation professionnelle dans le secteur public, le nombre d'établissements en 2013-2014 est de 18 avec une capacité d'accueil de 2942. Le

nombre de formateurs est de 280 dont 99 sont des vacataires. L'effectif global des élèves en formation remonte à 7135 dont 2928 sont de sexe féminin. Le nombre de diplômés fin 2013-2014 à été de 4475 parmi lesquels le sexe féminin représente 31%.

1.6.2 Secteur privé

Le secteur privé assure la formation dans près de 33 établissements avec une capacité d'accueil de 1287. Le nombre d'élèves est de 913 dont 565 filles encadrés par 126 enseignants dont 43 vacataires. Le nombre de lauréats a atteint 800 dont 559 sont des filles.

**Elèves en formation par niveau et sexe
2013**

Niveau	Secteur Public		Secteur Privé	
	Total	dont féminin	Total	dont féminin
Spécialisation	1003	164	186	158
Qualification	1739	325	227	184
Technicien	2472	1179	306	114
Technicien spécialisé	1921	1260	194	109
Total	7135	2928	913	565

Source : Annuaire Statistique Régional 2014 (Région Chaouia Ouardigha)

2. Santé

2.1 Infrastructure sanitaire

Comme infrastructure sanitaire publique, la province de Khouribga dispose en 2013 de 51 établissements répartis comme suit :

- Un hôpital général
- 2 hôpitaux locaux
- 11 centres de santé urbains
- 37 centres de santé ruraux et dispensaires ruraux

Ces formations sanitaires ont une capacité d'accueil de 371 lits et ont accueilli en 2013 21470 patients avec une durée d'hospitalisation de 62376 jours.

Concernant l'effectif des médecins du secteur public, ils sont au nombre de 141 dont 84 sont dans la médecine générale. Le secteur privé participe à son tour par 117 médecins dont 42 sont des généralistes, le taux d'encadrement médical s'approche ainsi de 2000 habitants par médecin.

Durant l'année 2013, les soins médicaux et paramédicaux réalisés au sein des formations publiques a été de 839104, quant au cas traités dans les laboratoires publics, ils s'élèvent à 222881 cas.

Le ministère de la santé à mis en place plusieurs programmes sanitaires dans le but d'améliorer le cadre de vie des citoyens. Dans le cadre du programme national de suivi pré et post natal destiné à suivre les femmes enceintes durant leur grossesses et après l'accouchement, 8851 femmes se sont présentées pour se faire examiner pour la 1^{ère} fois dont 4249 durant le 1^{er} trimestre de grossesse. Le programmes a dépisté 576 grossesses à risque et a dispensé 14691 examens postnatals. Le nombre d'accouchement enregistrés en 2013a été de 8922 dont 2220 césariennes. Le nombre de mort-nés a été de 130.

Le programme national de la planification familiale a concerné en 2013, 82211 femmes dont 6867 pour la 1^{ère} fois. Ce programme vise la préservation de la santé de la mère en permettant aux femmes d'accéder aux moyens de contraception qui leurs conviennent à planifier leurs grossesses. Il convient de signaler que la pilule est le moyen le plus utilisé par les femmes (97%).

Le programme national d'immunisation destiné aux enfants âgés de 0 à 11 mois lutte contre les maladies de la tuberculeuse par le vaccin BCG, la diphtérie, le tétanos et la coqueluche par le DTC, la rougeole par VAR et l'hépatite par HEP. En 2013 plus de 11000 prises de chacun des vaccins précités a été administré aux bébés.

Principaux indicateurs de la santé

Province de Khouribga

Année 2013

Indicateur	Valeurs
Infrastructure sanitaire publique	
- Hôpital provincial	1
- Hôpitaux locaux	2
- Centres de santé urbains	11
- centres de santé ruraux	29
- Dispensaires ruraux	8
Nombre de lits	371
Habitants par lits	1461
Nombre de médecins	258
- Public	141
- Privé	117
Habitants par Médecins	2000
Chirurgiens dentistes	52
- Public	4
- Privé	48
Pharmaciens	173
Personnel paramédical	518
Nombre d'examens médicaux	367408
Nombre d'examens paramédicaux	471696
Nombre d'entrée aux hôpitaux	21470
Nombre de journée d'hospitalisation	62367
Nombre d'interventions chirurgicales	4347
Nombre d'accouchement	10833
- dont césariennes	1911
Nombre de mort nés	130
Grossesses surveillées	
- Consultations prénatal	19242
- Consultations post-natal	14691

Source : Annuaire Statistique Régional 2014 (Région Chaouia Ouardigha)

3. Justice

Pour ce qui est de la justice, la province de Khouribga dispose d'une cour d'appel et de trois cours de première instance.

Durant l'année 2013, les activités de la cour d'appel ont concerné 12633 affaires dont 5028 enregistrées, 5517 jugées et 2088 laissées en instance.

Les tribunaux de 1^{ère} instance ont enregistré 18462 affaires civiles et 8758 affaires pénales. Les affaires jugées se sont arrêtées à 28349 cas dont 18301 civiles, quant aux affaires laissées en instance, elles se sont chiffrées à 5271 dont 3831 civiles.

Les sections des juridictions de proximité, de leur part ont concerné 3206 affaires dont 1649 ont été jugées et 97 laissées en instance.

Activités des instances judiciaires de la province de Khouribga 2013

Catégorie de juridiction	Type d'affaires	
	Civiles	Pénales
Cours d'appel		
- Affaires enregistrée	1524	3504
- Affaires jugées	2330	3187
- Affaires en instance	761	1327
Tribunaux de 1^{ère} instance		
- Affaires enregistrée	18462	8758
- Affaires jugées	18301	10048
- Affaires en instance	3831	1440
sections des juridictions de proximité		
- Affaires enregistrée	1041	419
- Affaires jugées	1058	591
- Affaires en instance	86	11

Source : Annuaire Statistique Régional 2014 (Région Chaouia Ouardigha)

4. Activités culturelles et loisirs

Dans le domaine socio-éducatif, la province de Khouribga compte 13 maisons de jeunes, 9 foyers féminins et 7 jardins d'enfants. Les participants aux maisons de jeunes ont été en 2013 de 131406 jeunes, quant aux foyers féminins, ils ont fourni leurs services à 308 bénéficiaires.

En ce qui concerne les infrastructures sportives, La province dispose de 49 installations sportives dont 22 terrains de football, 8 terrains de basket-ball, 6 terrains de volley-ball, une salle couverte et un complexe sportif. Le nombre de clubs rattachés aux fédérations nationales est de 110 clubs encadrant 8237 licenciés.

Les associations sportives et culturelles de leur côté ont permis à quelque 4481 adhérents d'exercer leurs passions au sein de 75 associations dont 25 sportives, 13 dans le scoutisme et 8 théâtrales.

Equipements et activités culturelles

Année 2013

Installations	Valeurs
Maisons de jeunes	
-Nombre d'établissements	13
-Nombre de participants	131406
Foyers féminins	
- Nombre de foyers	9
- Nombre de cadres	16
- Nombre de bénéficiaires	308
Jardins d'enfants	
-Nombre d'établissements	7
-Nombre de bénéficiaires	172
Installations sportives	
-Terrains de football	22
- Terrain de basket-ball	8
- Terrain de volley-ball	6
- Piste d'athlétisme	6
- Piscine	1
- Salle omnisport	1
- Complexe sportif	1

Source : Annuaire Statistique Régional 2014 (Région Chaouia Ouardigha)

5. ENTRAIDE NATIONALE

Les activités du secteur de l'entraide nationale sont orientées vers la satisfaction des besoins de la population en situation de précarité : femmes, enfants, vieillards, handicapés...Le secteur gère dans ce sens, au niveau de la province, 23 maisons de bienfaisance dont le nombre de bénéficiaires est de 1203 nécessiteux et orphelins, 17 centres d'éducation et de formation fréquentés par 776 stagiaires et un asile pour vieillards. Le secteur contribue aussi aux efforts de lutte contre l'analphabétisme par 6

classes comptant 104 bénéficiaires et à la préscolarisation en recevant 291 enfants dans 5 garderies.

Structures et activités de l'entraide nationale

Année 2013

Etablissement	Nombre d'établissements	Nombre de bénéficiaires	Nombre d'encadreurs
Centres d'éducation et de formation	17	776	54
Maisons de bienfaisance	23	1203	111
Asile pour vieillards	1	5	2
Garderie d'enfants	5	291	15
Centres d'initiation professionnelle	2	19	3
Centres de lutte contre l'analphabétisme	6	104	6
Associations des handicapés	7	165	...
Centres de formation par apprentissage	4	77	6
DarMouatin	1	108	4

Source : Annuaire Statistique Régional 2014 (Région Chaouia Ouardigha)

V. SECTEURS PRODUCTIFS

1. AGRICULTURE ET FORETS

1.1. Agriculture

Durant la campagne agricole 2012-2013, la superficie agricole utile (SAU) de la province a été de 214000 ha, soit 49% du territoire provincial. Sa répartition par cercle est comme suit : 40% à Oued zem, 36% à Khouribga et 24% à Bejaad. Sa répartition selon le statut juridique, quant à elle, révèle une prédominance du statut melk avec 88% des terres, les terres de type collectif viennent en second ordre avec 10%. Les 2% restants reviennent à la réforme agraire, au Domaine de l'état et au Habous. La presque totalité de La SAU est Bour (seulement 5% est irriguée).

Les céréales sont la culture dominante dans la province ; ils ont occupé, durant la campagne 2013-2014, 90% des terres cultivées contre 10% seulement pour les légumineuses, les cultures maraîchères et les plantations fruitières. La production céréalière, qui reste étroitement liée aux conditions climatiques, a atteint 2,7 millions de quintaux enregistrant ainsi un rendement (qx/ha) de l'ordre de 12,4 pour le blé dur, 14,7 pour le blé tendre et 17,5 pour l'orge.

La production des plantations fruitières qui ont occupé 8% des terres cultivées durant la campagne 2012-2013, a atteint 229 mille quintaux dont 75% reviennent à l'olivier et 15% au figuier.

Surface cultivée et Production des principales cultures

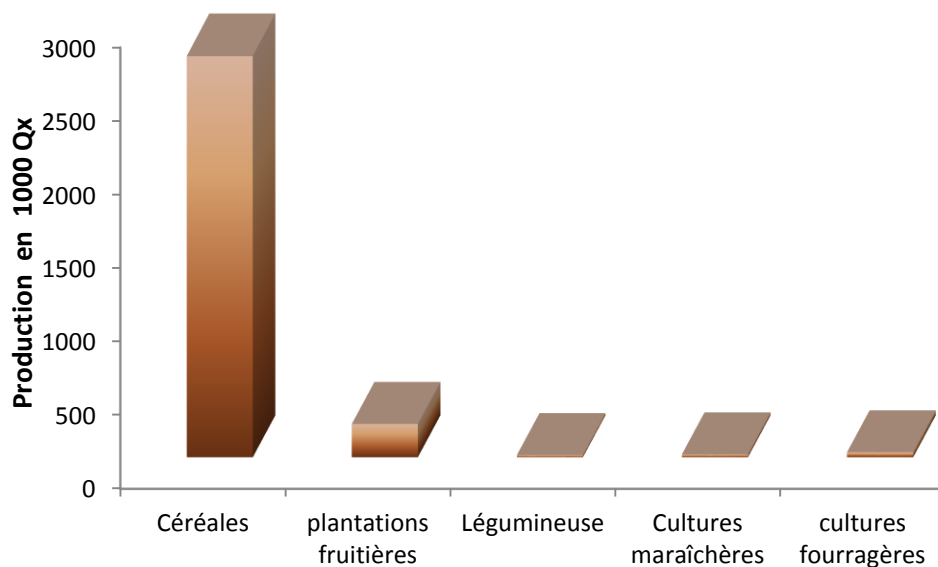
Province Khouribga

Campagne agricole 2012-2013

	Céréales	plantations fruitières	Légumineuse	Cultures maraîchères	cultures fourragères
Surface cultivée (en ha)	169500	15290,99	284	177	365
production (en 1000 Qx)	2725,3	229,5	15	20,34	34,5

Source : Annuaire Statistique Régional 2014 (Région Chaouia Ouardigha)

production des principales cultures campagne agricole 2012-2013



Production et rendement (Qx/ha) des céréales

Campagne agricole 2012-2013

	Blé dur	Blé tendre	Orge	Total
Province Khouribga				
- Production en 1000 Qx	260,4	688,6	1776,3	2725,3
- % de la prod. Nationale	1,4	1,4	6,5	2,8
- Rendement	12,4	14,7	17,5	16
Maroc				
- Production en 1000 Qx	18972,3	50367,5	27226,2	96566
- Rendement Qx/Ha	20	22	13,8	18,7

Sources : Annuaire Statistique Régional 2014 (Région Chaouia Ouardigha) et Annuaire Statistique du Maroc 2014

1.2. Elevage

Dans la province de Khouribga, l'élevage constitue l'une des principales occupations des habitants du milieu rural. Le cheptel de la province est réputé par les races d'ovins Bejaadi et Sardi et a compté, en 2013, un nombre assez important de tête estimé à

753700. Les ovins sont sa principale composante avec 605000 têtes suivie des caprins (59500 têtes) et des bovins (59500 têtes).

Quant aux animaux de trait, leur nombre est évalué à 35025 têtes dont 70% sont des ânes.

De nombreuses campagnes d'insémination artificielle, de dépistage et de vaccination sont effectuées annuellement dans le but d'améliorer le rendement des animaux et les garder en bonne santé.

**Effectif du cheptel et des animaux de trait
Année 2013**

Espèce	Nb.de tête
Ovins	605000
Bovins	59500
Caprins	89200
Equidés	6300
Mulets	2550
Anes	24750
Camelins	1425
Total	788725

Source : Annuaire Statistique Régional 2014 (Région Chaouia Ouardigha)

Le nombre d'abattages contrôlés a atteint durant 2011, 147691 têtes dont 56,5% sont des ovins, 17,2% des bovins et 26% des caprins. La quantité de viandes issues des abattages contrôlés a été de 2580 tonnes ce qui représente 1,1% de la production nationale. Cette quantité se répartie par espèce comme suit: 41,5% pour les bovins, 41,5% pour les ovins et 16% pour les caprins.

Quant à la quantité de lait collectée, elle a atteint 27 millions de litres relatives à quelque 20000 vaches productrices.

**Nombre d'abattages contrôlés et quantité de viande
Année 2011**

Espèce	Effectif	Quantité (en tonnes)
Bovins	25353	1072
Ovins	83441	1072
Caprins	38768	416
Autres	129	20
Total	147691	2580

Source : Annuaire Statistique Régional 2014 (Région Chaouia Ouardigha)

1.3. Forêts

La superficie des essences forestières naturelles dans la province est estimée en 2013 à 53052 ha. Les feuillues naturelles couvrent seulement 1460 ha dont 66% sont du chêne vert et 34% du chêne liège, quant aux résineuses naturelles elles couvrent 450 ha et sont constituée dans leur totalité de thuya. Il est à noter que la superficie reboisée existante au titre de la campagne 2012-2013 est de 18701 ha.

Superficie des essences forestières naturelles (en ha)

Année 2013

Désignation	Valeur
Essences feuillues naturelles	1460
- Chêne vert	960
- Chêne liège	500
Essences résineuses naturelles	450
- Thuya	450
Essences résineuses artificielles	18919
Essences secondaires	32223
Total	53052

Source : Annuaire Statistique Régional 2014 (Région Chaouia Ouardigha)

2. MINES

La province de Khouribga constitue l'un des pôles de production les plus importants des phosphates. Durant l'année 2013, la production marchande de ce minerai revenant à la zone de Khouribga a représenté près de 66% de la production marchande nationale du phosphate soit 17,3 millions de tonnes. La province participe aussi par 72% dans les exportations nationales de cette matière.

Production et ventes des phosphates Zone de Khouribga (en 1000 tonnes)

Année 2013

	Extraction	Production marchande	Exportation	Ventes locales
Khouribga*	18404	17393	6196	11225
Maroc**	...	26 400	8608	17300

* Source : Annuaire Statistique Régional 2014 (Région Chaouia Ouardigha)

** Source : Annuaire Statistique du Maroc 2014

... Non disponible

L'office chérifien des Phosphates, unique opérateur dans le secteur phosphatier au Maroc, emploie de façon permanente dans la zone de Khouribga 5720 personnes répartis selon le grade comme suit :

Effectif du personnel permanent (zone de Khouribga)

Année 2013

Grade	Effectif
Ouvriers	767
Employés	3 109
Techniciens et agents de Maîtrise	1 538
Cadres Administratifs	176
Ingénieurs et assimilés	130
Total	5 720

Source : Annuaire Statistique Régional 2014 (Région Chaouia Ouardigha)

3. Industrie de transformation*

La province de Khouribga compte 3 zones industrielles, il s'agit notamment des zones de Khouribga, de Bejaad et d'Oued Zem. Le nombre d'unités industrielles exerçantes en 2012, s'est élevé à 98 établissements employant près de 980 personnes de façon permanente. L'ensemble de ces unités ont réalisé un chiffre d'affaires de 619 millions de dirhams et une production de 607 millions de dirhams. Leur valeur ajoutée a approché les 194 millions de dirhams et leurs exportations sont estimées à 10 millions de dirhams. Concernant les investissements réalisés, ils ont atteint 7 millions de dirhams.

Le secteur de la chimie et de la parachimie est l'un des plus importants secteurs industriel dans la province. En effet, il a réalisé 53% de la production, 75% de la valeur ajoutée, 34% des investissements, et a employé 25% des effectifs permanents. Le secteur agro-alimentaire, de son côté, a contribué avec 38% à la production, 13% à la valeur ajoutée et 45% des emplois permanents.

Grandeurs industrielles par secteur

Année 2012

Valeur en milliers de DH

Secteur	Emploi permanent	Production	Valeur ajoutée	Exportation	Investissement
Agro-alimentaire	440	230897	26222	6665	1161
Textile et cuir	134	7254	5121	3750	-
Chimie et parachimie	250	323575	144655	-	2423
Mécanique et Métallique	156	45997	17996	-	3606
Total	980	607723	193994	10415	7190

Source : Annuaire Statistique Régional 2014 (Région Chaouia Ouardigha)

*Il s'agit de l'industrie de transformation (unités de 10 employés et plus)

4. Artisanat

En 2013, la province de Khouribga a compté 6540 artisans dont 63% exercent dans les domaines de la maçonnerie, de la couture, du tissage et de la menuiserie. Neuf coopératives regroupant 111 adhérents, sont actives dans la poterie, la menuiserie, le tissage et la couture.

5. Tourisme

L'infrastructure touristique de la province est composée de 12 unités dont 6 hôtels classés, 5 hôtels non classés et une résidence touristiques.

La capacité d'hébergement totale de province est de 535 lits dont 353 dans les hôtels classés, 126 lits dans les hôtels non classés et 56 pour la résidence touristique.

Concernant les nuitées enregistrées durant 2013, leur nombre a atteint 41497 dont 70% par les hôtels classés. Le taux d'occupation n'a pas dépassé les 22% : 20% dans les hôtels classés et 27% dans les non classés.

Infrastructure touristique

Année 2013

Désignation	Nombre	Capacité en lits	Nuitées touristiques
Hôtels Classés	6	353	27333
- 1 étoile	1	31	1290
- 2 étoiles	2	113	3775
- 3 étoiles	1	48	7666
- 4 étoiles	1	48	623
- 5 étoiles	1	113	13979
Résidences touristiques	1	56	1980
Hôtels non Classés	5	126	12184
Total	12	535	41497

Source : Annuaire Statistique Régional 2014 (Région Chaouia Ouardigha)

VI- INFRASTRUCTURES DE BASE

1. TRANSPORT

1.1. Réseau routier

La province dispose, jusqu'à fin 2013, d'un réseau routier long de 911,146Km.80% des routes de ce réseau, soit 733,488 km sont revêtues. Le réseau routier provincial revêtu se compose de 59% de routes provinciales, 36% de routes régionales et 5% des routes nationales. Il est à noter que le réseau provincial revêtu représente 1,8% du réseau national des routes revêtues.

Réseau routier par type (en Km)

Année 2013

Type	Revêtues	Non revêtues	Pistes	Total
Routes nationales	37,200	-	-	37,200
Routes Régionales	265,164	-	-	265,164
Routes Provinciales	431,124	86,300	91,358	608,782
Total	733,488	86,300	91,358	911,146

Source : Annuaire Statistique Régional 2014 (Région Chaouia Ouardigha)

La densité du réseau routier provincial (nombre de km de routes revêtues / 100 km²) est de 16,7 ce qui dépasse de loin le niveau national qui n'est que de 5,8.

1.2 Transport routier

Le parc provincial compte, en 2013, 351 grands taxis et 647 petits taxis pour le transport des voyageurs.

1.3 Réseau ferroviaire

La province de Khouribga est aussi reliée au réseau ferroviaire national sur 257 km dont 178km à double voie. Ce réseau est géré par l'O.N.C.F. qui participe au transport des personnes et des marchandises dont principalement les phosphates.

1.4 Transport ferroviaire

Le réseau ferroviaire a assuré, en 2013, le transport de 308199 voyageurs (148926 arrivées et 159273 départs) de plus de 18 millions de tonnes de marchandises dont la quasi-totalité sont des phosphates.

Trafic ferroviaire des voyageurs et des marchandises
Année 2013

Type	Valeur
Transport de voyageurs	308199
Arrivée	148926
Départ	159273
Transport de marchandises(en tonnes)	18375848
Expéditions	18320453
Arrivages	55395

Source : Annuaire Statistique Régional 2014 (Région Chaouia Ouardigha)

2. Electricité

La distribution de l'électricité dans la province est assurée par l'Office National d'Electricité et de l'Eau Potable (ONEE). En 2013, la consommation de l'énergie électrique basse tension a atteint près de 171 millions de Kwh dont 76% sont destinés aux ménages. Quant à la consommation en moyenne tension elle a été de 42 millions de Kwh dont 72% consommés par les unités industrielles.

Consommation d'énergie électrique

Année 2013

Type de Tension		Consommation en 1000 Kwh
Basse tension	Mode de consommation	
	- Ménages	130482
	- Eclairage patente	17371
	- Eclairage administratif	3589
	- Eclairage public	14749
	- force motrice industrielle	3883
	- force motrice agricole	790
	Total	170864
Moyenne tension	Secteur	
	- Industrie	30536
	- Agriculture	720
	- Hôtellerie	391
	- Administration	5189
	- Autres	5439
	Total	42275

Source : Annuaire Statistique Régional 2014 (Région Chaouia Ouardigha)

3. Eau

3.1 Production, Consommation et distribution de l'eau potable

Au niveau de la province de Khouribga, C'est l'Office National d'Electricité et de l'Eau Potable (ONEE) qui assure la production et la distribution de l'eau potable. Durant 2013, L'ONEEa produit 8279391 m³et a distribué 17032326 m³ dont 56% dans la commune de Khouribga et 20% dans Oued Zem. Quant à la consommation, elle a atteint le volume de 10793343m³.Le nombre d'abonnés a atteint 91182 dont 97% sont des particuliers.

**Production, consommation et distribution
d'eau potable Par l'ONEE**

Année 2013

Désignation	Quantité en m ³
Production	8279391
consommation	10793343
Distribution	17032326

Source : Annuaire Statistique Régional 2014 (Région Chaouia Ouardigha)

4. Poste et télécommunications

Dans le domaine de la poste, la province de Khouribga dispose jusqu'en 2010, de 33 établissements postaux dont 11 agences postales, 17 Agences Barid Al maghrib et 5 guichets annexes. En ce qui concerne les télécommunications, et ce jusqu'à 2009, la province compte comme infrastructure 779 téléboutiques, 498 taxiphones et 4 agences commerciales. Quant au nombre d'abonnés aux divers services d'Ittissalat Al Maghrib il a atteint 266454 dont 93% aux services de la téléphonie mobile.

**Indicateurs sur les secteurs des postes(année 2010)
et des télécommunications (année 2009)**

	Désignation	Nombre
Poste	Etablissements postaux	
	- Agences Barid Al maghrib	17
	- Guichets annexes	5
	- Agences Postales	11
Télécommunications*	Nb. d'abonnés au Téléphone fixe	14324
	Nb. d'abonnés au GSM post payé	2860
	Nb. d'abonnés au GSM prépayé	243775
	Nb. d'abonnés à l'internet	5495

Source : Annuaire Statistique Régional 2014 (Région Chaouia Ouardigha)

* Les données concernent Ittissalat Al Maghrib

5. Construction

En ce qui concerne le domaine de la construction, on a recensé, durant l'année 2013, quelques 2303 autorisations de construire délivrées par les 5 municipalités de la province. Ventilées selon le type de logement on trouve que 68,7% des autorisations pour les maisons de type marocain (autres constructions pour habitat), 19,7% pour le type industriel et commercial, 8,9% pour des villas et 2,2% pour des immeubles. Le nombre prévu de logements s'est arrêté à 4182 et le nombre prévu de pièces à 12294. Quant au montant d'investissement prévu il s'élève à 555 millions de dhs.

Autorisations de construire selon la catégorie de construction et les principales grandeurs

Année 2013

Catégorie de construction	Autorisations de construire	logements	Pièces	Total surface bâtie	Total surface du plancher	Montant prévu d'investissement
Immeuble	51	323	1030	4129	33815	35246400
Villa	205	207	1064	19074	46426	47871000
Autres construction pour habitation	1582	3652	10200	82671	346262	394169194
Industriel et commercial	453	-	-	48653	55226	73773180
Divers	12	-	-	2312	3892	3998370
Total	2303	4182	12294	156839	485621	555058144

Source : Annuaire Statistique Régional 2014 (Région Chaouia Ouardigha)/ l'enquête permanente sur les autorisations de construire.

**Autorisation de construire selon la catégorie de construction
(en %)**

