



المملكة المغربية  
Royaume du Maroc



المندوبية السامية للتخطيط  
ⵜⴰⴳⴷⴰⵢⵜ ⵜⴰⵎⴳⴷⴰⵢⵜ ⵜⴰⵏⴷⴰⵢⵜ  
HAUT-COMMISSARIAT AU PLAN

**Direction Régionale  
du Plan Guelmim  
Oued Noun**



*978, quartier Al-Quds, Rue Mohammed VI – Guelmim*

*BP 291 81000 Guelmim*



*0528870833*



*0528872170*



*<http://www.hcp.ma/region-guelmim>*

---

# Aperçu méthodologique

L'un des principaux objectifs de l'enquête nationale sur l'emploi est de fournir des indicateurs sur le niveau et les caractéristiques de l'emploi, de l'activité et du chômage tant au niveau national que régional.

L'enquête nationale sur l'emploi touche annuellement un échantillon de 90.000 ménages au niveau national dont près de 30.000 ménages ruraux, représentatif des différentes catégories sociales et régions du pays. La collecte des données est étalée sur toute l'année de façon à tenir compte des fluctuations saisonnières :

Les définitions des principaux concepts et indicateurs utilisés[1] sont présentés ci-après :

## **La Population active**

Elle est constituée de toutes les personnes des deux sexes qui constituent la main d'œuvre disponible pour la production des biens et services. Elle comprend, d'une part, les personnes pourvues d'un emploi ou actives occupées, et d'autre part, les personnes actives en chômage.

## **Les Actifs occupés**

La population active occupée comprend toutes les personnes, âgées de 7 ans et plus, participant à la production de biens et services, ne serait-ce que pour une heure, pendant une brève période de référence spécifiée et toutes les personnes pourvues normalement d'un emploi, mais absentes de leur travail pour un empêchement temporaire. Il s'agit d'un concept large qui englobe tous les types d'emplois, y compris le travail occasionnel, le travail à temps partiel et toutes les formes d'emplois irréguliers.

### **Les Chômeurs**

La population active en chômage est constituée des personnes âgées de 15 ans et plus, qui n'ont pas une activité professionnelle et qui sont à la recherche d'un emploi.

## **La Population active occupée sous-employée**

La population active occupée sous-employée est constituée :

- des actifs occupés âgés de 15 ans et plus disposés à faire des heures complémentaires, disponibles pour le faire et ayant travaillé au cours de la semaine de référence moins de 48 heures
- et des actifs occupés âgés de 15 ans et plus, ayant travaillé plus que le seuil fixé ci-dessus et qui sont à la recherche d'un autre emploi ou disposés à changer d'emploi pour l'une des deux raisons suivantes soit l'inadéquation de leur emploi avec leur formation ou leur qualification ou l'insuffisance du revenu procuré par leur travail.

[1] Les définitions et concepts utilisés sont conformes aux recommandations du Bureau International du Travail (BIT)

---

## Aperçu méthodologique

### Le Taux d'activité

Le taux d'activité est l'un des principaux indicateurs du niveau de l'activité. Il indique la part des personnes qui participent ou qui cherchent à participer à la production des biens et services dans une population donnée. Le taux d'activité de la population âgée de 15 ans et plus se calcule comme suit :

Taux  
d'activité

**[(Population active âgée de 15 ans et plus) / population totale âgée de 15 ans et plus] \*100**

### Le Taux de chômage

ce taux exprime la part des personnes qui ne disposent pas d'une activité professionnelle et qui sont à la recherche d'emploi (activement ou passivement), dans le dernier cas sont aussi considérés ceux qui sont découragés dans la recherche d'emploi. Le taux de chômage de la population âgée de 15 ans et plus se calcule comme suit :

Taux de  
chômage

**[(Population active en chômage âgée de 15 ans et plus) / population active âgée de 15 ans et plus] \*100**

### Le Taux d'emploi

ce taux exprime la part des actifs occupés dans une population donnée. Il est égal à :

Taux  
d'emploi

**[(Population active occupée âgée de 15 ans et plus) / population âgée de 15 ans et plus] \*100**

**Le Taux de sous-emploi** Ce taux renseigne sur l'importance des principales formes de sous-utilisation des actifs occupés. Il exprime la part des actifs occupés sous employés dans la population active occupée âgée de 15 ans et plus. Il se calcule comme suit :

Taux de  
sous  
emploi

**[Population active occupée sous employée / population active occupée âgée de 15 ans et plus] \* 100**

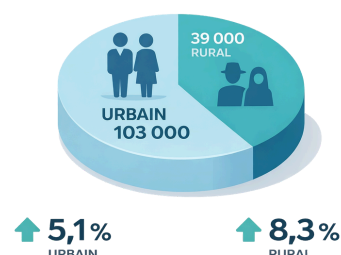
I.

POPULATION ACTIVE

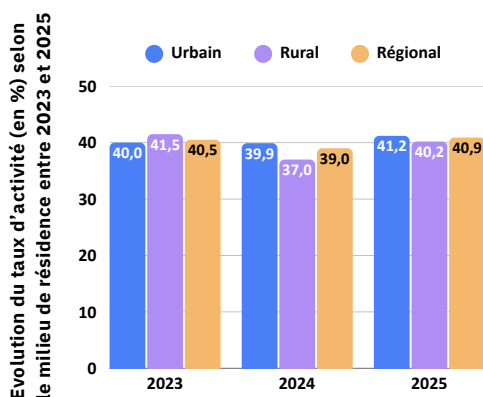
## Population active en 2025

À la fin de l'année 2025, la population active âgée de 15 ans et plus dans la région de Guelmim-Oued Noun est estimée à près de 142 000 personnes, dont 103 000 en milieu urbain, enregistrant ainsi une augmentation de 6 % par rapport à 2024. Cette progression s'explique principalement par la hausse marquée de la population active en milieu rural, qui a connu une croissance de 8,3 %. Le milieu urbain a également enregistré une évolution positive, avec une augmentation de 5,1 % par rapport à l'année précédente.

La population active selon le milieu (%) en 2025



## Hausse du taux d'activité



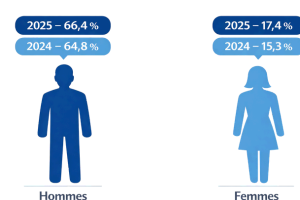
Le taux d'activité a connu une progression, passant de 39 % en 2024 à 40,9 % en 2025. Malgré cette amélioration, il demeure inférieur au taux observé au niveau national, qui s'établit à 43,5 %.

Selon le milieu de résidence, le taux d'activité en milieu urbain a enregistré une hausse, passant de 39,9 % en 2024 à 41,2 % en 2025. De même, le milieu rural a connu une progression notable, le taux d'activité y augmentant de 37 % à 40,2 % sur la même période.

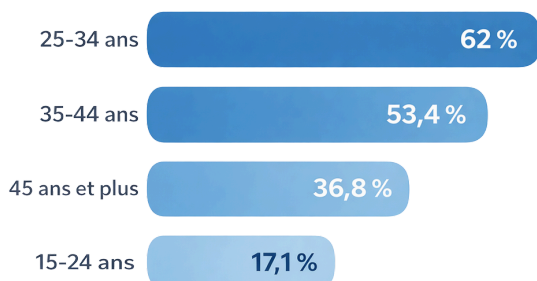
## Les femmes ont des taux d'activité plus bas que les hommes

Le taux d'activité parmi les hommes s'est établi à 66,4%, et à 17,4%, chez les femmes en 2025, contre 64,8% et 15,3% respectivement en 2024.

Le taux d'activité selon le sexe (%) en 2025 et 2024



## Taux d'activité est plus élevé chez les jeunes adultes de 25-34 ans



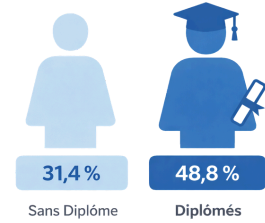
L'analyse par âge au niveau régional en 2025 montre que le taux d'activité le plus élevé est inscrit parmi les personnes qui appartiennent à la tranche d'âge 25-34 ans, soit un taux de 62% (55,7% en 2024), suivi de ceux dont l'âge est compris entre 35 et 44 ans (53,4%). Les catégories des plus âgés (45 ans et plus) et des plus jeunes (15-24 ans), ont inscrit des taux d'activités de 36,8% et 17,1% respectivement en 2025.

## Les diplômés sont plus actifs

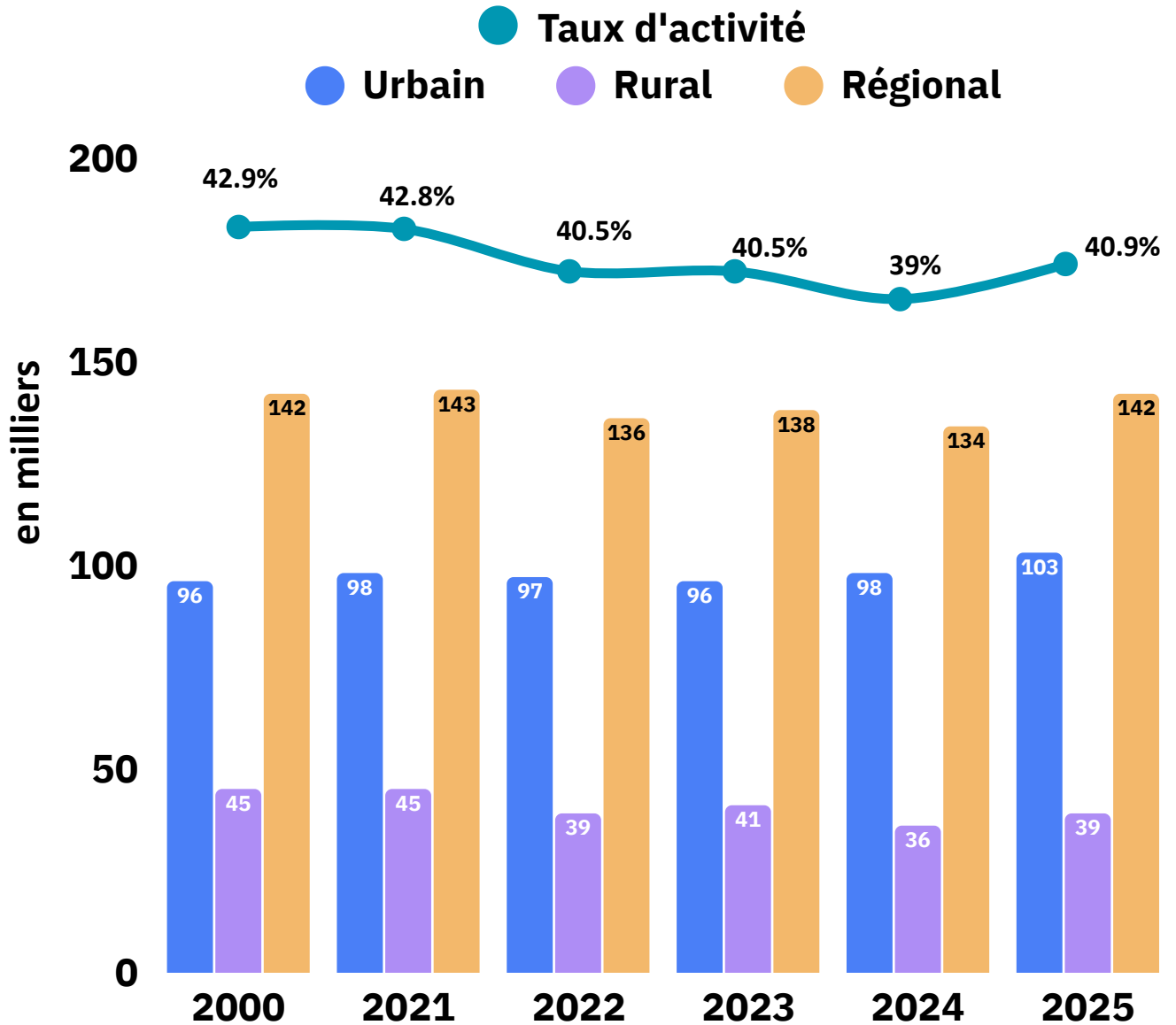
Au niveau régional, le taux d'activité parmi les détenteurs de diplômes s'élève à 48.8% en 2025, alors que la proportion des actifs parmi les non diplômés représente 31.4% en 2025 contre 31% en 2024.

Signalons que, les non diplômés sont plus actifs dans le milieu rural (37.4% contre 27.9% dans l'urbain). Les diplômés, représentent des taux d'activités moins élevés dans le milieu rural, soit 44.2% contre 50% dans le milieu urbain en 2025.

Le taux d'activité selon le diplôme (%) en 2025



## Evolution de la population active âgés de 15 ans et plus selon le milieu de résidence et du taux d'activité (en %) entre 2020 et 2025

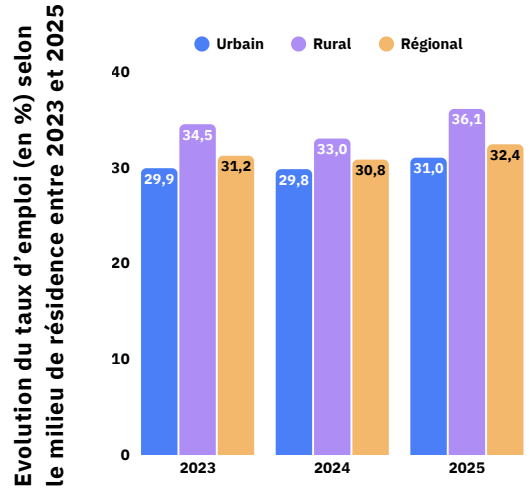


II.

POPULATION ACTIVE OCCUPEE

### De son côté, hausse du taux d'emploi

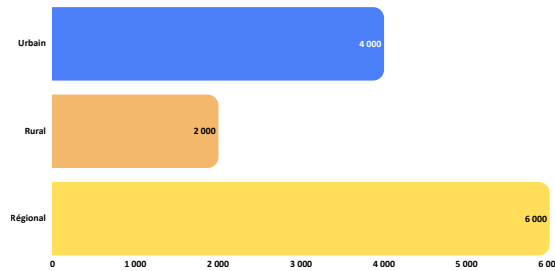
Le taux d'emploi a progressé de 30.8% à 32.4% au niveau régional (1,6 point), enregistrant un gain de 3,1 points en milieu rural, passant de 33% à 36.1%, et une légère augmentation de 1.2 point en milieu urbain, passant de 29,8% à 31%. Ce taux a augmenté de 2,6 points pour les hommes et a haussé de 0,8 point pour les femmes.



### Création de l'emploi, exclusivement en milieu urbain

La situation du marché d'emploi en 2025 s'est marqué par la création nette de 6.000 postes, résultat d'une création de 4.000 postes en milieu urbain et de 2.000 en milieu rural.

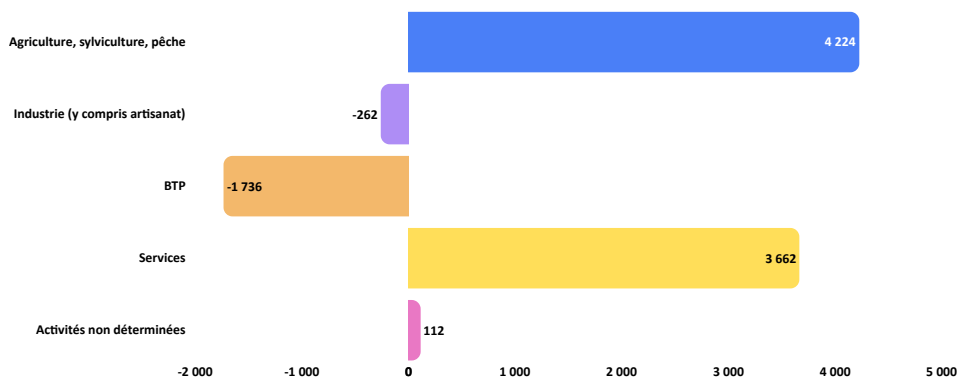
### Création de l'emploi entre 2024 et 2025



### A l'exception du secteur du BTP et du secteur d'industrie (y compris artisanat), les autres secteurs ont connu de créations de postes d'emploi

En 2025, le secteur d'Agriculture, sylviculture et pêche a créé 4224 postes, suivi par le secteur des services qui a créé 3662 postes. Cependant, le secteur du BTP a perdu 1736 postes d'emploi et finalement le secteur d'industrie (y compris artisanat) a enregistré une perte nette de 262 emplois entre 2024 et 2025.

### Création de l'emploi selon les grands secteurs d'activité entre 2024 et 2025

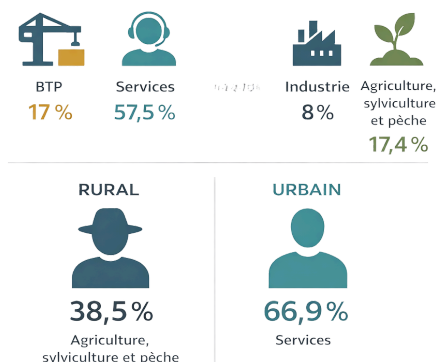


## Principales caractéristiques de la population active occupée

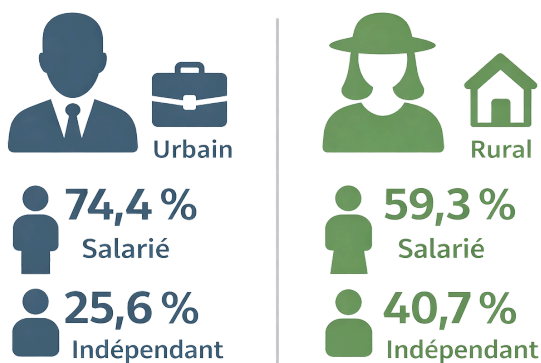
Le secteur des **services** concentre la plus grande part des actifs occupés avec 57,5%, suivi par celui de l'**agriculture, sylviculture et pêche** qui en emploie 17,4%. Le secteur du **BTP** représente, pour sa part, 17% de l'emploi, tandis que l'**industrie(y compris artisanat)** regroupe 8% des actifs occupés.

En milieu rural, près de quatre actifs occupés sur dix (38,5%) exercent dans le secteur de l'**agriculture, sylviculture et pêche**. En revanche, en milieu urbain, près des deux tiers des actifs occupés (66,9%) travaillent dans le secteur des **services**, contre 36,8% en milieu rural.

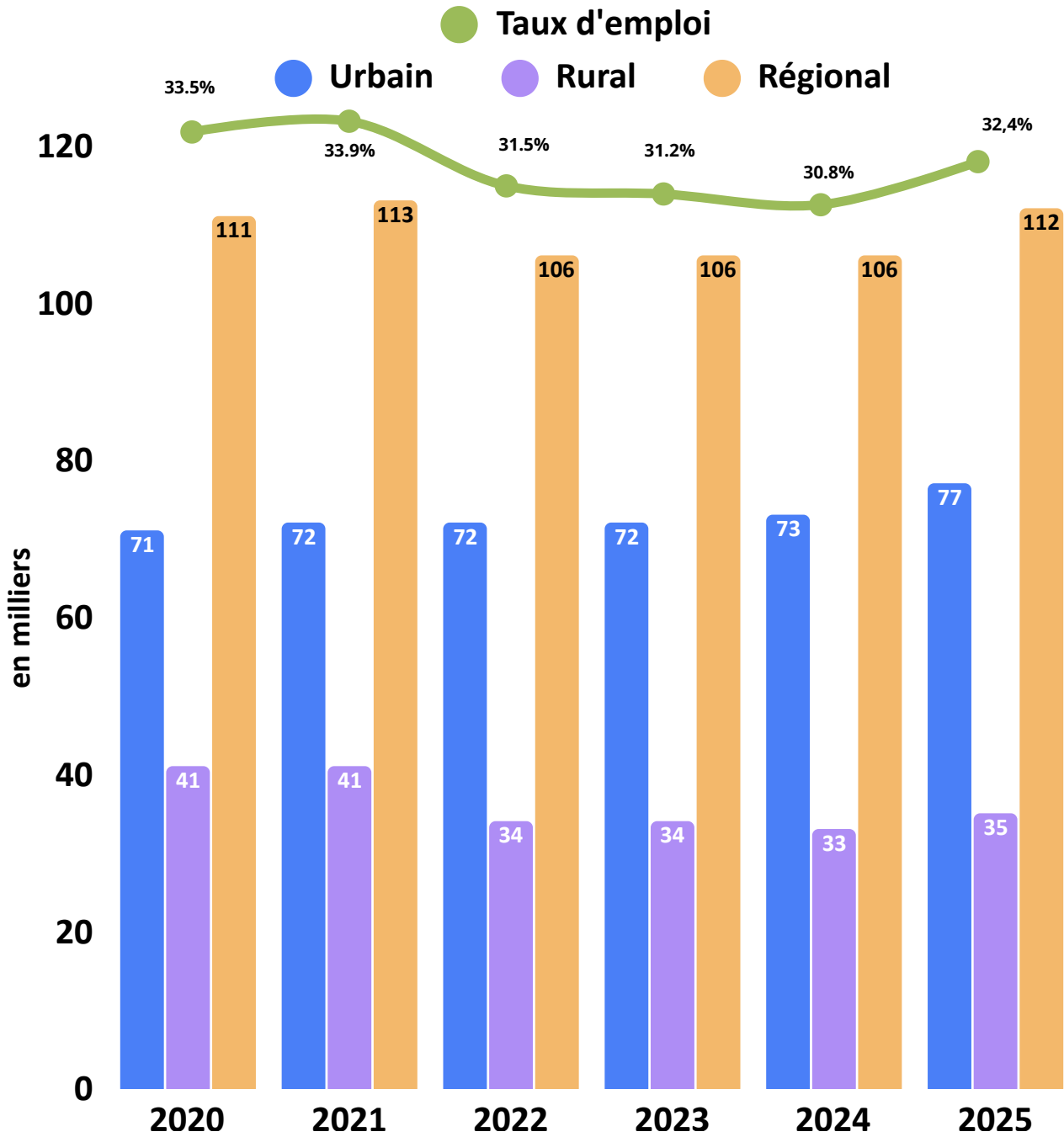
Répartition des actifs occupés par secteur d'activité (%) en 2025



L'emploi salarial concerne près de 7 actifs occupés sur 10 (70,1%). Il reste plus fréquent parmi les citadins actifs occupés avec 74,4% contre 59,3% parmi les ruraux. Les indépendants, quant à eux, représentent 29,9% des actifs occupés, 40,7% parmi les ruraux et 25,6% parmi les citadins.



Evolution de la population active occupée âgés de 15 ans et plus selon le milieu de résidence et du taux d'emploi (en %) entre 2020 et 2025



III.

POPULATION ACTIVE EN CHOMAGE

## Baisse du taux de chômage

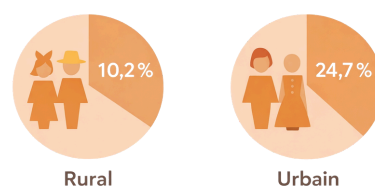
Le taux de chômage enregistré au niveau de la région de Guelmim Oued Noun durant l'année 2025 s'élevait à 20,7% (13% au niveau national), marquant une diminution de 0.5 point par rapport à 2024 (13,3% au niveau national).

Entre 2024 et 2025, le nombre de chômeurs a haussé de 1.000 personnes, passant de 28.000 à 29.000 chômeurs, ce qui correspond à une augmentation de 3,6%.

## Le chômage demeure un phénomène urbain

Le taux de chômage selon le milieu de résidence (%) en 2025

En 2025, le taux de chômage atteint 24,7 % en milieu urbain et 10,2 % en milieu rural. Comparativement à 2024, ce taux a reculé de 0,5 point aussi bien en milieu urbain qu'en milieu rural.



## Les femmes sont encore plus touchées par le chômage que les hommes



FEMMES

- 49,3 % en chômage
- 17,4 % en activité
- 8,8 % en emploi



HOMMES

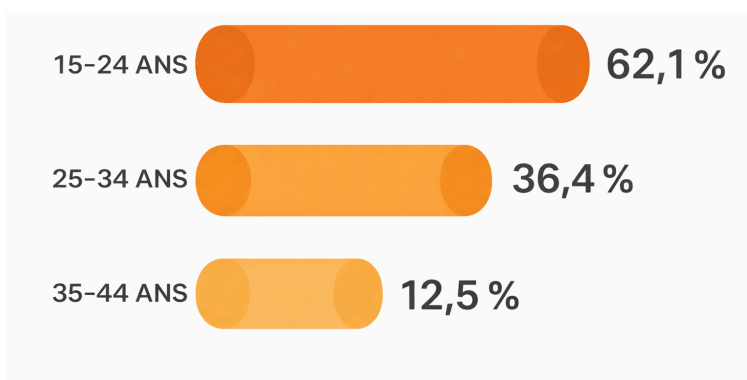
- 12,5 % en chômage
- 66,4 % en activité
- 58,1 % en emploi

En 2025, près de la moitié des femmes actives sont au chômage, avec un taux de 49,3%, contre 48% en 2024. À l'inverse, la proportion d'hommes actifs en situation de chômage demeure nettement faible, s'établissant à 12,5% en 2025, contre 14,4% une année auparavant. Par ailleurs, les femmes continuent d'enregistrer des niveaux d'activité et d'emploi sensiblement inférieurs à ceux des hommes : leur taux d'activité atteint 17,4% et leur taux d'emploi 8,8% en 2025, contre respectivement 66,4% et 58,1% pour les hommes.

## Le chômage est plus élevé parmi les jeunes

En effet, 62.1% des actifs de la région appartenant aux tranches d'âge 15-24 ans sont des chômeurs en 2025. Le taux de chômage parmi les individus appartenant à la tranche d'âge 25-34 ans est 36.4%, celui des actifs dont l'âge est compris entre 35 et 44 ans est estimé à 12.5% durant la même année.

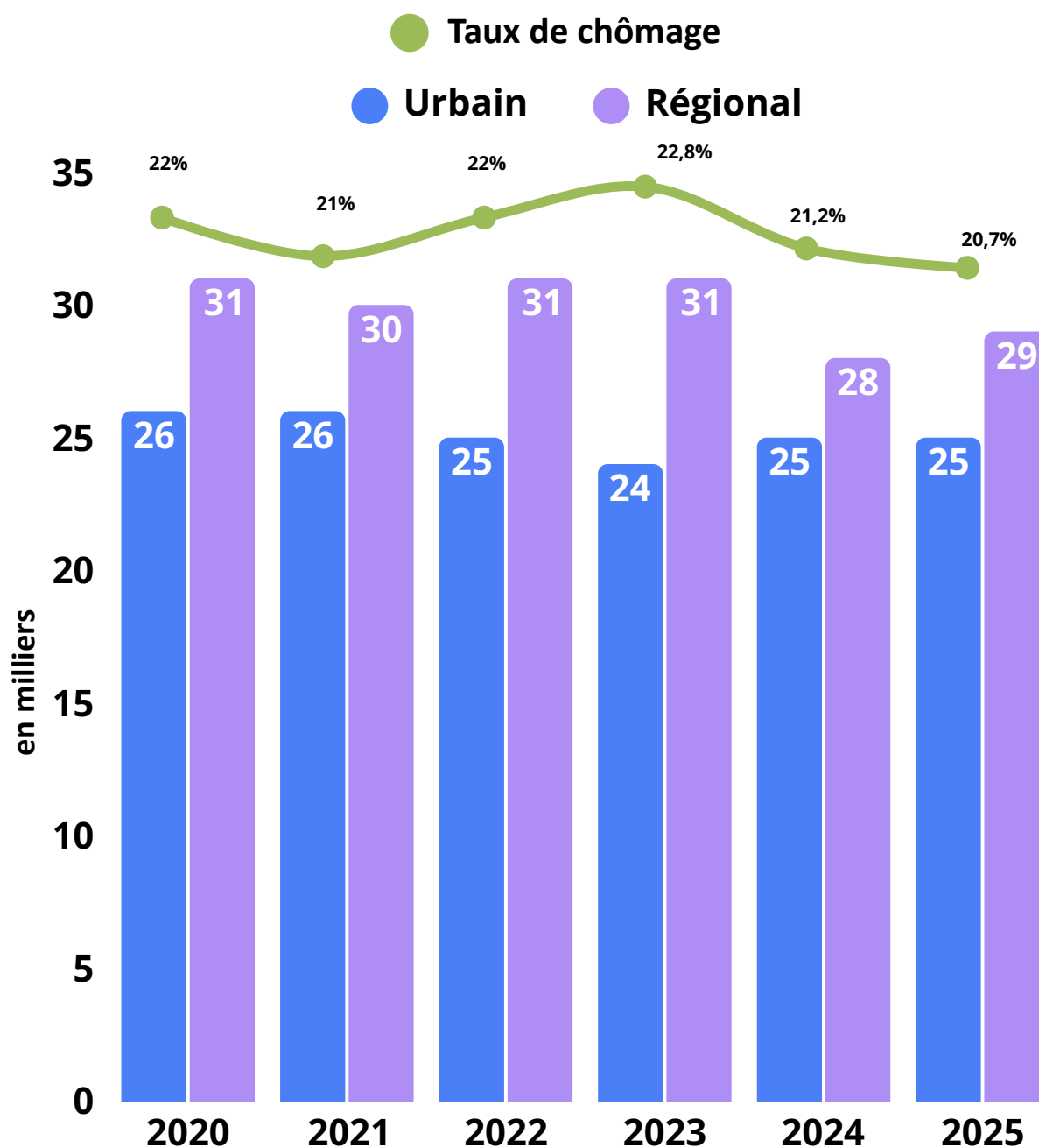
Le taux de chômage par tranche d'âge (%) en 2025



## Le chômage est plus répandu parmi les diplômés

En 2025, le taux de chômage parmi les diplômés dans la région de Guelmim-Oued Noun s'élève à 29,6%. Il atteint 31,5% en milieu urbain, contre 21,7% en milieu rural.

### Evolution de la population active en chômage âgés de 15 ans et plus selon le milieu de résidence et du taux de chômage (en %) entre 2020 et 2025





***Direction Régionale de Guelmim Oued Noun-  
978, quartier Al-Quds, Rue Mohammed VI -  
BP 291 81000 Guelmim - Maroc  
Tél : 05 28 87 08 33 Fax : 05 28 87 21 70  
<http://www.hcp.ma/region-guelmim>***