

**Direction régionale
de Laâyoune**

المملكة المغربية
المنكوبية السامية للتخصيص



**ROYAUME DU MAROC
Haut Commissariat au Plan**

**المديرية الجهوية
بالعيون**

مونوغرافيتا إقليم طرفايتا 2018



الفهرس

9	تقديم عام للإقليم :
9	1- المميزات الطبيعية
10	2- التقسيم الإداري لإقليم طرفاية
10	3- المؤهلات الاقتصادية
12	الفصل الأول : الوضعية الديموغرافية
13	I: المميزات الديموغرافية
13	1- تطور عدد السكان حسب الجماعات الترابية:
14	2 – توزيع السكان حسب السن والجنس
14	أ- معدل الذكورة
15	ب- توزيع السكان حسب الفئات العمرية والجنس
17	3- توزيع السكان حسب الحالة الزوجية
19	4- الخصوبة
20	5- تطور عدد الأسر
20	6- متوسط حجم الأسر
20	7- الأفاق الديموغرافية للإقليم
22	II: المميزات الثقافية
22	1- القدرة على القراءة و الكتابة:
22	أ- معدل الأمية
23	ب- معرفة اللغات:
24	2- التمدرس:
24	أ- معدل التمدرس:
25	ب- مستوى التمدرس:
27	III : النشاط الاقتصادي:
27	1- المشاركة في النشاط الاقتصادي:
28	2- معدل البطالة:
29	3- البنية المهنية للسكان النشيطين:
30	IV: الصعوبة في ممارسة الحياة اليومية
31	V : الأسر و ظروف السكن:
31	1- الأسر:
31	2- ظروف سكن الأسر:
31	أ- نوع المسكن:
32	ب- أقدمي المسكن:
33	ت- صفة حيازة المسكن:
33	ث- شغل المسكن:
34	ج- تجهيز المسكن:

36	الفصل الثاني: القطاعات المنتجة
38	I. تربية الماشية
39	II- الصيد البحري
41	III. الصناعة
42	IV. السياحة
42	1- منتزه اخنيفيس:
43	2-سبخة الطاح:
43	3-كاسا مار او دار البحر:
44	4-متحف انطوان دو سانت اكزوبيري:.
45	الفصل الثالث:القطاعات الإجتماعية
47	1- التعليم العمومي
47	أ- التعليم الأولي
48	ب- السلك الأول أساسي عمومي
48	ت- التعليم الثانوي الإعدادي عمومي
49	ث- التعليم الثانوي التأهيلي العمومي
50	II-الصحة
50	1-التجهيزات الصحية والطاقة السريرية
50	2-الهيئة الطبية و شبه الطبية
51	3-الأنشطة الأخرى للمؤسسات الصحية
51	أ- نشاط البرنامج الوطني لمراقبة الحمل و الولادة
52	ب- نشاط البرنامج الوطني للتلقيح
52	ت- نشاط البرنامج الوطني لمحاربة سوء التغذية
53	ث-نشاط البرنامج الوطني لمحاربة أمراض الإسهال
53	ج-نشاط البرنامج الوطني للتخطيط العائلي
55	III- الشبيبة والرياضة والتعاون الوطني والثقافة
55	1- الشبيبة و الرياضة
55	أ- الأندية الرياضية
55	ب- الأنشطة التربوية والترفيهية والاجتماعية
57	2- أنشطة قطاع التعاون الوطني
57	3- الأنشطة الدينية
58	الفصل الرابع:البنيات التحتية الاساسية
59	I-التعمير و السكنى
59	1- مشاريع البناء المرخصة
59	2- المشاريع السكنية
60	II-الطاقة
60	1- الكهرباء
60	2- الطاقات المتجددة

.....62.....
.....63.....
.....63.....
.....64.....

III - I الماء
IV- البريد و الاتصالات
1- البريد
2. الاتصالات

توطئة

تشرفه المديرية الجهوية للتخطيط والعيون بتقديم المونوغرافية الإقليمية لإقليم طرفاية هادفة من ورائها الى تقديم صورة شاملة قدر المستطاع على ما وصلت اليه التنمية الاقتصادية والاجتماعية بالإقليم. وتتضمن هذه الوثيقة معطيات إحصائية لمختلف القطاعات مصحوبة بتحليلات تروم تقييم وتتبع مسار التنمية في مختلف المجالات للوقوف على أهم المؤشرات وكذا إكراهات التنمية بالإقليم. كما تضع رهن إشارة الباحثين والمهتمين بالشأن المحلي مرجعا إحصائيا إقليميا. وبمناسبة صدور هذا العدد فإن المديرية تجدد شكرها لكل من ساهم من قريب أو بعيد في إعداد هذه الوثيقة كما يسعدنا تلقي كل الملاحظات والإقتراحات وكذا الإنتقادات لإنهاء الأعداد المقبلة.

المدير الجهوي

تقديم عام للإقليم :

يعتبر إقليم طرفاية احد الأقاليم الأربعة المكونة لجهة العيون - الساقية الحمراء إضافة إلى إقليم العيون، وبوجدور، وإقليم السمارة. وهو من الأقاليم الفتية، حيث تم استحداثه سنة 2010 بعد أن كان في السابق جزءا من إقليم العيون .

يحد الإقليم من الشمال إقليم طانطان ومن الجنوب إقليم العيون، ومن الشرق إقليم السمارة، أما غربا فيحده المحيط الأطلسي. ويقع على مساحة تقدر ب 12838 كلم مربع(مساحة تقريبية انطلاقا من نظام المعلومات الجغرافية) . وتعد طرفاية المدينة الرئيسة للإقليم.

لم يكن عدد سكان الإقليم يتعدى 8251 نسمة حسب إحصاء 1994 منهم حوالي 3745 من السكان القرويين.

حسب نتائج الإحصاء العام للسكان والسكنى سنة 2014 بلغ عدد سكان إقليم طرفاية حوالي 13082 نسمة، ويتميز الإقليم بكثافة سكانية ضعيفة (1.02 نسمة /كلم مربع) ونسبة تمدن بلغت حوالي 61.4% (60.3%على الصعيد الوطني).

1- المميزات الطبيعية

من الناحية الطبيعية يتميز الإقليم بطغيان الإنبساط في إطار هضبة جيولوجية ذات طبيعة صخرية تسمى حمادات، وتتخللها بعض المنخفضات الطبيعية والدروع الرملية، ومن بين العناصر الطبيعية التضاريسية المهيكلة للمنطقة هناك مجموعة من السبخات المهمة من حيث الشساعة والإنخفاض. بالنسبة للمناخ فإن الإقليم يغلب عليه مناخ صحراوي قاحل يتسم بندرة التساقطات المطرية وبارتفاع درجة الحرارة، باستثناء الشريط الساحلي الذي يستفيد من المؤثرات الباردة والقادمة من المحيط الأطلسي، لكن مع التوغل نحو الشرق يصبح المناخ قاريا أكثر بارتفاع الحرارة وانخفاض الرطوبة، أما فيما يخص التساقطات فهي محدودة من حيث الكم والكيف، إذ لا تتعدى في أحسن الأحوال 60 ملم. وتكون في شكل أمطار عاصفية غير منتظمة وفي مدة قصيرة.

أما فيما يخص الرياح فتعتبر من السمات الأساسية لهذه المنطقة على طول السنة، وغالبا ما تكون قادمة من الشمال نحو الجنوب وتكون قوية ومحملة بالرمال البحرية الصادرة من الشواطئ المجاورة، ويبدو أن هذه الرياح لعبت دورا كبيرا عبر

التاريخ في تحديد البنية الجيولوجية للمنطقة من خلال ظاهرة الكثبان الرملية المنتشرة بالإقليم.

ونظرا لهذه الظروف المناخية التي تمت الإشارة إليها، فإن إقليم طرفاية يعاني بشكل كبير على غرار غالبية المناطق الصحراوية من ندرة ومحدودية الموارد المائية سواء منها السطحية أو الجوفية. فباستثناء بعض المجاري المائية الموسمية البسيطة يمكن اعتبار الشبكة المائية السطحية شبه منعدمة، أما المياه الجوفية المتوفرة على قلتها فتتميز بالملوحة الشديدة التي لا يمكن استغلالها دون اللجوء إلى تقنية التحلية.

2- التقسيم الإداري للإقليم طرفاية

يتكون إقليم طرفاية إداريا من دائرتين و05 جماعات ترابية منها جماعة حضرية واحدة. ويمثل الجدول أسفله التقسيم الإداري للإقليم.

التقسيم الإداري لإقليم طرفاية

الإقليم	البلديات	الدوائر	الجماعات القروية
طرفاية	طرفاية	طرفاية	أخفنيير
			الطاح
		الدورة	الدورة
		الحكوونية	الحكوونية

3- المؤهلات الاقتصادية

يزخر إقليم طرفاية بمؤهلات اقتصادية ترتكز على ثرواته الطبيعية وإمكانياته في مجالات تربية الماشية والصيد البحري والسياحة. ففي مجال تربية الماشية، يتوفر الإقليم على مساحة رعوية شاسعة تتميز بتنوع أعشابها، مما يساهم في عملية نمو وتكاثر القطيع المتكون أساسا من الإبل والماعز.

أما بخصوص الصيد البحري، فيكتسي هذا القطاع أهمية خاصة، حيث يتوفر الإقليم في هذا المجال على ثروة سمكية مهمة، تستميل العديد من المستثمرين، ويشغل يدا عاملة مهمة، بالإضافة إلى تزويد السوق الوطنية

بالمنتجات السمكية. وفي هذا الإطار، يتوفر الإقليم على ميناء للصيد الساحلي
بطرفاية، بالإضافة إلى نقطة تفريغ بأمكربو.
إلى جانب تربية الماشية والصيد البحري، تتوفر المنطقة على إمكانيات طبيعية
وجغرافية وخصوصيات اجتماعية و ثقافية بإمكانها خلق حركة سياحية متميزة
قادرة على تنمية النشاط الاقتصادي والاجتماعي بالإقليم.
لكن رغم كل هذه المعطيات فإن الإقليم لم يستطع بعد استثمار جميع المؤهلات
المتوفرة لديه بشكل يجعله قادرا على تحقيق اقلاع اقتصادي واجتماعي متكامل.
ومن تم فقد أصبح لزاما التفكير في آلية تقنية تحدد التوجهات الاستراتيجية
الكبرى للتنمية بالإقليم ووضع مخطط توجيهي يتم من خلاله اقتراح مشاريع
تنموية عبر مجموع المناطق التي تستدعي تنميتها اقتصاديا واجتماعيا وسياحيا
وفلاحيا.

الفصل الأول: الوضعية الديموغرافية

// المميزات الديموغرافية

1- تطور عدد السكان حسب الجماعات الترابية:

يبين توزيع سكان إقليم طرفاية حسب وسط الإقامة أن حوالي 61.4% من مجموع سكان الإقليم يتمركزون بمدينة طرفاية سنة 2014. وقد انتقل عدد السكان القانونيون للإقليم من 10420 نسمة سنة 2004 , ليصل إلى 13082 نسمة حسب الإحصاء العام للسكان والسكنى لسنة 2014 ، مسجلا بذلك معدل تزايد سنوي يقدر ب 2.3%. كما ارتفع عدد السكان الحضريين من 5615 نسمة إلى 8027 نسمة خلال نفس الفترة، أي بزيادة سنوية تقدر ب 3.6%. أما عدد القرويين فقد ارتفع بدوره من 4805 نسمة سنة 2004 إلى 5055 نسمة سنة 2014 مسجلا بذلك معدل زيادة سنوية تقدر ب 0.5%.

تطور عدد سكان إقليم طرفاية (2004-2014)

نسبة الزيادة الإجمالية (%)	معدل التزايد السنوي (%)	عدد السكان		
		2014	2004	
25,5	2,3	13082	10420	إقليم طرفاية
43,0	3,6	8027	5615	الوسط الحضري
5,2	0,5	5055	4805	الوسط القروي
44,0	3,7	2280	1583	الجماعة القروية لأخفنيير
26,2	2,4	1108	878	الجماعة القروية للداورة
-86,1	-17,9	151	1089	الجماعة القروية للحكونية
20,8	1,9	1516	1255	الجماعة القروية للطاح

المرجع: الإحصاء العام 2004-2014

بالنسبة للجماعات القروية، فإن الجماعة القروية لأخفنيير عرفت أكبر نسبة تزايد للسكان بين سنتي 2004 و 2014 وذلك بنسبة زيادة إجمالية قدرها 44% وبمعدل تزايد سنوي وصل إلى 3.7%. حيث عرفت هذه الجماعة القروية الفتية توسعا عمرانيا ملموسا بحكم تواجدها بموقع مهم على الطريق الوطنية رقم 1 بين مدينتي طرفاية وطانطان. من جهة أخرى، سجلت ساكنة الجماعة القروية للحكونية انخفاضا كبيرا بنسبة -17.9% بين سنتي 2004 و 2014.

2 - توزيع السكان حسب السن والجنس

إن معرفة بنية ساكنة معينة حسب السن والجنس تكتسي أهمية قصوى من أجل دراسة هذه الساكنة وتحديد حاجياتها في جميع المجالات (التغذية، التمدرس، التشغيل، الصحة، السكن...الخ). إن البنية حسب السن توضح التكوين الديموغرافي للساكنة ومنحى تطور عددها، كما تعد ركيزة أساسية من أجل وضع تخطيط محكم لتلبية حاجيات السكان في مختلف القطاعات.

أ-معدل الذكورة :

يمثل معدل الذكورة حاصل قسمة عدد الذكور لساكنة معينة على عدد الإناث. ويمكن من قياس التوازن بين الجنسين بمجموع الساكنة أو حسب الفئات العمرية، فإذا تجاوز هذا المعدل 100 يعني تفوق عدد الذكور والعكس صحيح.

معدل الذكورة بإقليم طرفاية حسب الفئات العمرية (2004-2014)

2014	2004	الفئات العمرية
106,3	102,0	4-0
107,7	109,9	9-5
99,5	106,7	14-10
102,1	118,3	19-15
113,1	150,2	24-20
121,9	122,6	29-25
154,3	122,3	34-30
129,3	123,6	39-35
150,1	138,2	44-40
152,4	119,0	49-45
155,5	129,0	54-50
115,2	90,1	59-55
132,1	91,4	64-60
95,8	95,8	69-65
94,8	107,8	74-70
144,8	139,1	75 فما فوق
121,9	119,2	المجموع

المرجع: الإحصاء العام 2014

يوضح الجدول أعلاه تفوق عدد الذكور على عدد الإناث بإقليم طرفاية سواء في سنة 2004 أو سنة 2014، حيث بلغ معدل الذكورة على التوالي 119.2 و

121.9. أما حسب الوسط، فقد بلغ هذا المعدل خلال سنة 2014 ما يعادل 121,5 رجل لكل 100 امرأة بالوسط الحضري، مقابل 122,6 رجل لكل 100 امرأة بالوسط القروي. أما حسب الفئات العمرية، فقد سجل أعلى معدل للذكورة خلال سنة 2014 عند السكان البالغين ما بين 50 و54 سنة، حيث بلغ 115,2. أما أدنى معدل فقد سجل عند الفئة العمرية ما بين 70 و74 سنة بمعدل 94,8.

ب- توزيع السكان حسب الفئات العمرية والجنس :

تعتبر ساكنة الإقليم شابة، حيث أن 27.5% من السكان يقل سنهم عن 15 سنة خلال سنة 2014، وكذلك 44.5% من الساكنة لا تتجاوز أعماها 25 سنة. ويتضح أن السكان الحضريين هم أكثر شبابا مقارنة بالسكان القرويين، حيث أن 29% من السكان بالوسط الحضري تقل أعمارهم عن 15 سنة خلال سنة 2014، مقابل 25.1% بالوسط القروي. ويلاحظ أن نسبة السكان في سن النشاط (15-59 سنة) تمثل حوالي 66,2% من السكان سنة 2014، وهذه النسبة تقريبا هي المسجلة بكل من الوسط القروي والحضري.

توزيع سكان طرفاية حسب الفئات العمرية الكبرى والجنس ووسط الإقامة

المجموع %		إناث %		ذكور %		الفئة العمرية
2014	2004	2014	2004	2014	2004	
مجموع الأقليم						
12,8	12,3	13,9	13,3	11,8	11,5	6-0 سنة
14,7	18,0	15,9	19,0	13,8	17,2	14-6 سنة
66,2	64,0	63,8	61,8	65,8	68,1	59-15 سنة
6,3	5,7	6,4	6,0	6,2	5,6	60 سنة فأكثر سنة
الوسط الحضري						
13,4	13,8	14,9	15	12,1	12,8	6-0 سنة
15,6	18,6	16,8	19,7	14,7	17,7	14-6 سنة
66,2	63,2	63,8	60,5	68,3	65,4	59-15 سنة
4,8	4,5	4,5	4,8	5	4,2	60 سنة فأكثر سنة
الوسط القروي						
11,8	11,1	12,3	11,8	11,5	10,4	6-0 سنة
13,3	16,9	14,4	17,6	12,4	16,2	14-6 سنة
66,1	64,8	63,8	63,3	67,9	66,2	59-15 سنة
8,8	7,3	9,5	7,3	8,2	7,2	60 سنة فأكثر سنة
100.0	100.0	100.0	100.0	100.0	100.0	

المراجع: الإحصاء العام 2014

وقد بلغت نسبة النساء في سن الخصوبة (15-49 سنة) بالإقليم 56.3% خلال سنة 2014، وتظل متفاوتة حسب الوسط، حيث تبلغ 56.7% بالوسط الحضري مقابل 55,5% بالوسط القروي. بالنسبة لفئة المسنين (60 سنة فما فوق) فقد بلغت

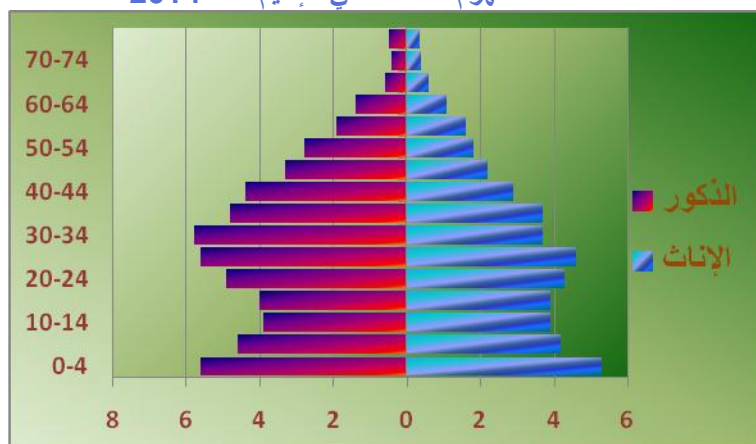
نسبتها سنة 2014 ما يعادل 6.3% من مجموع الساكنة. وترتفع هذه النسبة بالوسط القروي، حيث تبلغ 8.8% مقابل 4.8% بالوسط الحضري. أما بخصوص معدل التبعية والذي يمكن من معرفة الثقل الاقتصادي الذي تتحمله فئة السكان المنتجين، حيث يساوي مجموع السكان في سن أقل من 15 سنة وأكثر من 60 سنة على مجموع السكان في سن النشاط (15-59 سنة)، فيصل بالإقليم إلى 51.1% سنة 2014، مقابل 56.3% سنة 2004. ويمثل الجدول أسفله توزيع سكان الإقليم حسب الفئات العمرية والجنس سنة 2014.

سكان إقليم طرفاية حسب الفئات العمرية والجنس سنة 2014

الفئات العمرية	الذكور	الإناث	المجموع
4-0	5,6	5,3	10,9
9-5	4,6	4,2	8,8
14-10	3,9	3,9	7,8
19-15	4,0	3,9	7,8
24-20	4,9	4,3	9,2
29-25	5,6	4,6	10,2
34-30	5,8	3,7	9,5
39-35	4,8	3,7	8,6
44-40	4,4	2,9	7,3
49-45	3,3	2,2	5,5
54-50	2,8	1,8	4,6
59-55	1,9	1,6	3,5
64-60	1,4	1,1	2,5
69-65	0,6	0,6	1,2
74-70	0,4	0,4	0,8
75 فما فوق	1,0	0,7	1,8
المجموع	54,9	45,1	100,0

المرجع: الإحصاء العام 2014

الهرم السكاني للإقليم سنة 2014



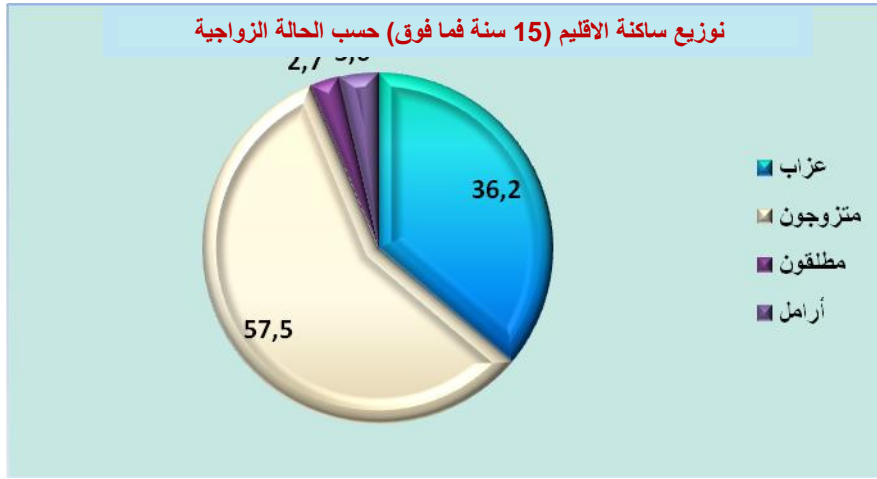
3- توزيع السكان حسب الحالة الزوجية :

خلال سنة 2014، بلغت نسبة العزاب بالإقليم 36.2%. ويمثل المتزوجون حوالي 57.5%، أما المطلقون والأرامل فهم يمثلون على التوالي 2.7% و 3.6% سنة 2014. وتختلف نسبة العزاب والمتزوجون والمطلقون وكذا الأرامل حسب الجنس وهكذا فنسبة المتزوجون مرتفعة لدى الإناث (59.7%) مقارنة مع الرجال (55.8%)، عكس نسبة العزاب والتي هي أكثر ارتفاعاً في صفوف الرجال (42.5%) منها في صفوف النساء (28.2%). وبالنسبة للأرامل فإن الظاهرة تمس النساء (7.8%) أكثر من الرجال (0.3%) سنة 2014.

توزيع ساكنة الإقليم (15 سنة فما فوق) حسب الجنس والحالة الزوجية ووسط الإقامة

2014			الحالة الزوجية
مجموع	إناث	ذكور	
مجموع الإقليم			
36,2	28,2	42,5	عزاب
57,5	59,7	55,8	متزوجون
2,7	4,3	1,4	مطلقون
3,6	7,8	0,3	أرامل
الوسط الحضري			
34,9	27,2	40,9	عزاب
59,5	61,8	57,7	متزوجون
2,5	4,3	1,2	مطلقون
3,0	6,7	0,2	أرامل
الوسط القروي			
38,2	29,6	45,0	عزاب
54,5	56,7	52,9	متزوجون
2,8	4,3	1,7	مطلقون
4,4	9,5	0,5	أرامل

المرجع: الإحصاء العام 2014



معدل العزوبة عند سن 55 سنة بالإقليم بلغ 3.0% سنة 2014 كما يوضح الجدول أسفله. وحسب الجنس فإن 94.6% من الإناث و94.8% من الذكور يعقدون قرانهم قبل سن 55 سنة.

وحسب الوسط، ارتفع معدل العزوبة عند سن 55 إلى 6% بالوسط القروي مقابل 4.8% بالوسط الحضري سنة 2014.

معدل العزوبة عند سن 55 سنة بالإقليم حسب الجنس والوسط

2014			الجنس
المجموع	الوسط القروي	الوسط الحضري	
5.2	4.8	5.4	ذكور
5.4	7.5	4.1	إناث
5.2	6.0	4.8	المجموع

المرجع: الإحصاء العام 2014

دراسة الجدول أسفله، تبين أن متوسط السن عند الزواج الأول بإقليم طرفاية بلغ 28.9 سنة 2014. توزيع هذا المؤشر حسب الجنس يبين أن الذكور يسجلون تأخرا في الزواج ب 6.8 سنة مقارنة بالإناث.

متوسط السن عند الزواج الأول بالإقليم حسب الجنس ووسط الإقامة

2014			الجنس
الإقليم	قروي	حضري	
32	33.6	31	ذكور
25.2	26.6	24.2	إناث
28.9	30.6	27.9	المجموع

المرجع: الإحصاء العام 2014

4- الخصوبة

على مستوى الخصوبة، فقد بلغ معدل الأطفال لكل امرأة بإقليم طرفاية خلال سنة 2014 ما يعادل 2.4 طفل، وهو مرتفع عن المعدل المسجل على المستوى الوطني (2,2 طفل).

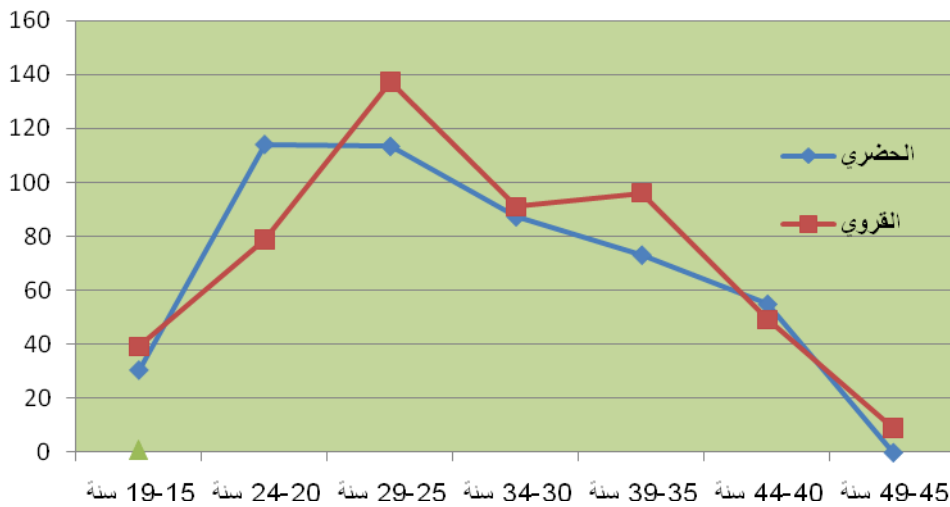
معدل الخصوبة للنساء في سن الإنجاب حسب الفئات العمرية ووسط الإقامة

2014			الفئات العمرية
المجموع	الوسط القروي	الوسط الحضري	
33,6	39,1	30,6	19-15 سنة
101,4	78,8	114,2	24-20 سنة
122,5	137,2	113,5	29-25 سنة
88,7	90,9	87,4	34-30 سنة
82,5	96,0	73,2	39-35 سنة
52,5	49,1	55,0	44-40 سنة
3,5	8,9	0,0	49-45 سنة
2,4	2,5	2,4	المؤشر التركيبي للخصوبة

المرجع: الإحصاء العام 2014

حسب الفئات العمرية، فإن أعلى معدل للخصوبة سجل عند النساء اللواتي تتراوح أعمارهن بين 25 و 29 سنة، حيث نجد 122.5 طفل لكل امرأة. نفس الفئة سجلت أعلى معدل بالوسط القروي بلغ 137.2 طفل لكل امرأة، بينما عرفت الفئة العمرية 20- 24 سنة أعلى معدل بالوسط الحضري بمعدل 114.2 طفل لكل امرأة.

معدل الخصوبة حسب الفئة العمرية ووسط الإقامة



5- تطور عدد الأسر

عرف عدد الأسر بإقليم طرفاية تطورا ملحوظا، حيث انتقل من 2285 أسرة سنة 2004 إلى 3393 أسرة سنة 2014، أي بزيادة إجمالية قدرها 48.5%. ويلاحظ أن 61.65% من الأسر تقطن بالوسط الحضري (2092 أسرة)، كما أن عدد الأسر الحضرية تزايد بوتيرة أكبر من عدد الأسر القروية ما بين سنتي 2004 و 2014 (57.5% مقابل 36%).

6- متوسط حجم الأسر

عدد الأسر ومتوسط حجم الأسرة بإقليم طرفاية حسب الوسط

متوسط حجم الأسرة		عدد الأسر		الوسط
2014	2004	2014	2004	
3.8	4.2	2092	1328	حضري
3.9	5,0	1301	957	قروي
3.8	4.6	3393	2285	المجموع

المرجع: الإحصاء العام 2004-2014

ما بين 2004 و 2014 عرف متوسط عدد افراد الأسرة انخفاضا ب 0.8 (4.6) سنة 2004 مقابل 3.8 سنة 2014. هذا الانخفاض يهم الوسط القروي حيث تم تسجيل -1.1 (5 افراد سنة 2004 مقابل 3.9 أفراد سنة 2014).

7- الآفاق الديموغرافية للإقليم

أفضت النتائج المستقاة من الإسقاطات الديموغرافية إلى أن عدد سكان الإقليم بلغ سنة 2016 حوالي 13513 نسمة، وسيطور هذا العدد إلى 16 ألف نسمة في أفق سنة 2030. هذا الارتفاع سيهم خصوصا السكان الحضريين، أما السكان القرويون فسيعرف عددهم انخفاضا مستمرا طيلة هذه الفترة (2015-2030). والجدول أسفله يبين إسقاطات سكان الإقليم في أفق 2030 حسب الوسط.

إسقاطات السكان بإقليم طرفاية حسب الوسط 2014-2030

السنة	حضري	قروي	المجموع
2014	7 977	5 057	13 034
2015	8 247	5 027	13 274
2016	8 524	4 989	13 513
2017	8 808	4 945	13 753
2018	9 099	4 892	13 991
2019	9 395	4 833	14 228
2020	9 697	4 765	14 462
2021	10 004	4 690	14 694
2022	10 317	4 608	14 925
2023	10 633	4 520	15 153
2024	10 954	4 426	15 380
2025	11 280	4 328	15 608
2026	11 610	4 224	15 834
2027	11 943	4 116	16 059
2028	12 280	4 006	16 286
2029	12 620	3 892	16 512
2030	12962	3 775	16 737

المصدر: إسقاطات مركز الدراسات والأبحاث الديمغرافية

1- القدرة على القراءة والكتابة:

أ- معدل الأمية

حسب نتائج الإحصاء العام لسنة 2014، فقد بلغ معدل الأمية لدى للسكان البالغين من العمر 10 سنوات فما فوق بالإقليم 29% وهو أقل من المعدل المسجل على المستوى الوطني (32.2%).

معدل الأمية بالإقليم حسب الجنس والوسط

الإقليم	2014		الجنس
	الوسط القروي	الوسط الحضري	
21,4	26,9	17,8	ذكور
38,6	47,9	32,5	إناث
29,0	36,2	24,3	المجموع

المرجع: الإحصاء العام 2014

حسب الوسط، يتضح أن معدل الأمية بالوسط القروي يتجاوز نظيره بالوسط الحضري (36.2% مقابل 24.3%). وتنتشر الأمية بشكل أكبر في صفوف الإناث، حيث بلغ هذا المعدل عندهن 38.6% مقابل 21.4% عند الذكور. ويلاحظ أن معدل الأمية يرتفع تصاعديا حسب الفئات العمرية، حيث انتقل من 2.1% عند أصغر فئة عمرية (10-14 سنة) ليصل ذروته عند السكان البالغين 50 سنة فما فوق (67.4%). وهكذا فإن هذه الآفة تنتشر في أوساط السكان الأكبر سنا، حيث يتجاوز معدل الأمية 37.4% عند السكان الذين تتجاوز أعمارهم 35 سنة. كما يستنتج أن الفارق بين الجنسين يتفاقم عند فئات السكان الأكبر سنا لفائدة الذكور، حيث ينتقل الفارق من 4.5 نقطة عند الفئة العمرية (15-24 سنة) ليصل إلى 33.3 نقطة عند الفئة العمرية (50 سنة فما فوق).

معدل الأمية حسب الجنس والفئات العمرية بالإقليم

الفئة العمرية	2014		
	المجموع	إناث	ذكور
14-10	2,1	1,9	2,2
24-15	7,6	9,9	5,4
34-25	21,1	30,9	13,9
49-35	37,4	54,6	25,3
50 سنة فأكثر	67,4	86,1	52,8
المجموع	29,0	38,6	21,4

المرجع: الإحصاء العام 2014

نسبة الأمية بالإقليم حسب الجنس (2004-2014)



ب- معرفة اللغات :

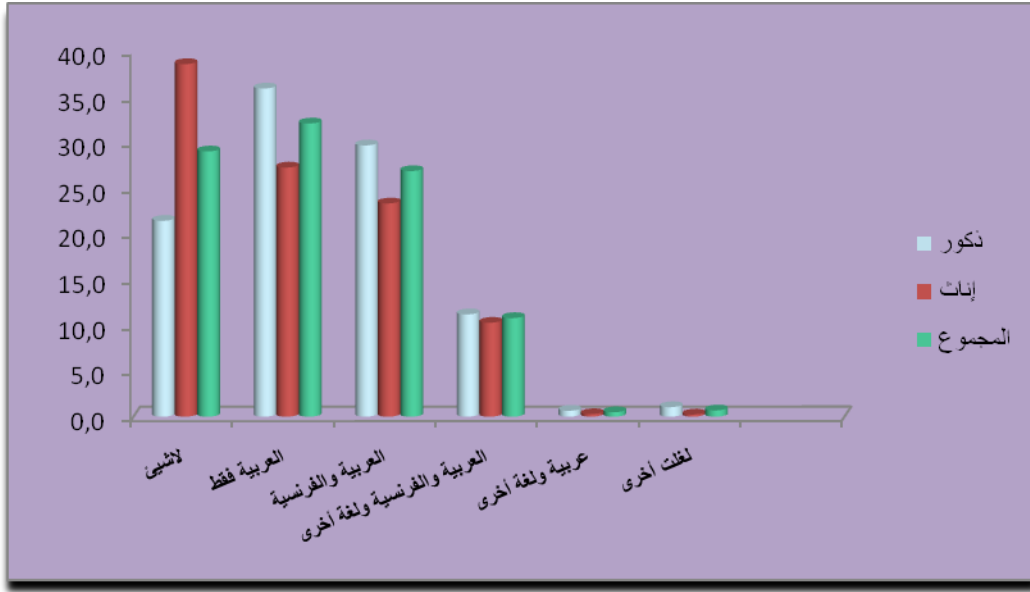
يبين توزيع السكان البالغين 10 سنوات فما فوق بإقليم طرفاية حسب اللغات المقروءة والمكتوبة خلال سنة 2014، أن فئة السكان الذين يقرأون ويكتبون العربية والفرنسية تأتي في الصدارة بنسبة 35.6%، متبوعة بنسبة السكان الذين يعرفون العربية فقط بنسبة 18.7%.

نسبة السكان البالغين 10 سنوات فما فوق حسب اللغات المقروءة والمكتوبة والجنس بإقليم طرفاية

2014			
المجموع	الإناث	الذكور	
45.2	44.4	45.8	العربية فقط
37.9	38	37.8	العربية والفرنسية
13.4	15.3	12.1	العربية والفرنسية ولغة أخرى
3.5	2.3	4.3	لغات أخرى

المرجع: الإحصاء العام 2014

نسبة السكان البالغين 10 سنوات فما فوق حسب اللغات المقررة والمكتوبة والجنس بإقليم طرفاية



2- التمدرس:

أ: معدل التمدرس :

يبين حساب معدل التمدرس بإقليم طرفاية أنه تم تحقيق تعميم التمدرس تقريبا، وهكذا فإن 96.7% من الأطفال المتراوح أعمارهم بين 7 و12 سنة أثناء الإحصاء العام لسنة 2014، أي 6-11 سنة في بداية الموسم الدراسي 2013-2014 كانوا مسجلين بالمدرسة، مما يعكس المستوى الجيد للتمدرس بالإقليم بالنسبة للجنسين معا.

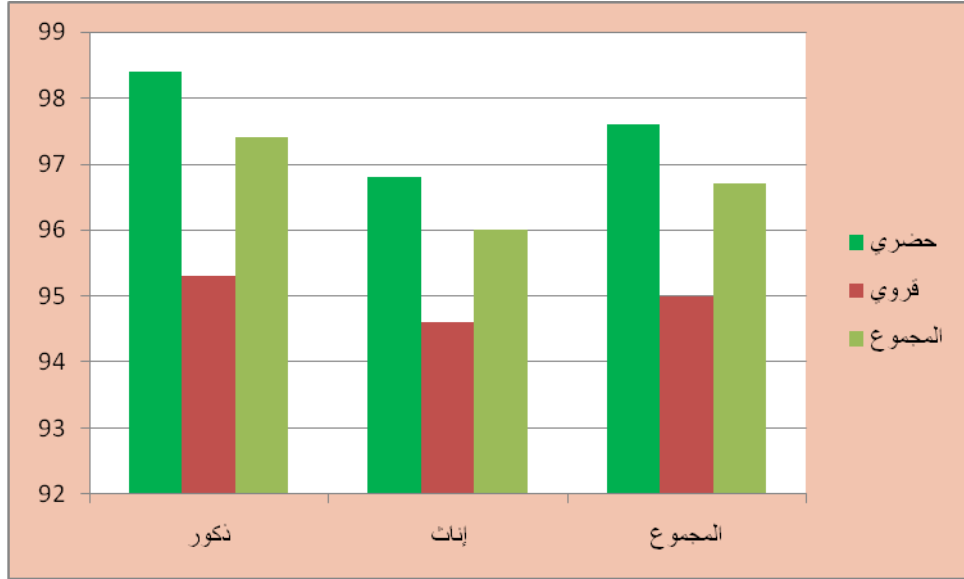
معدل التمدرس عند الأطفال المتراوح أعمارهم ما بين 7 و 12 سنة خلال الإحصاء العام لسنة 2014 حسب الجنس والوسط بالإقليم

الوسط	ذكور	إناث	المجموع
حضري	98.4	96.8	97.6
قروي	95.3	94.6	95
المجموع	97.4	96	96.7

المرجع: الإحصاء العام 2014

ويتجاوز معدل التمدرس عند الأطفال بالوسط الحضري نظيره بالوسط القروي، حيث يصل إلى 97.6% مقابل 95%.

معدل التمدرس للأطفال البالغين 7-12 سنة حسب الجنس ووسط الإقامة سنة 2014 بالإقليم



ب- مستوى التمدرس :

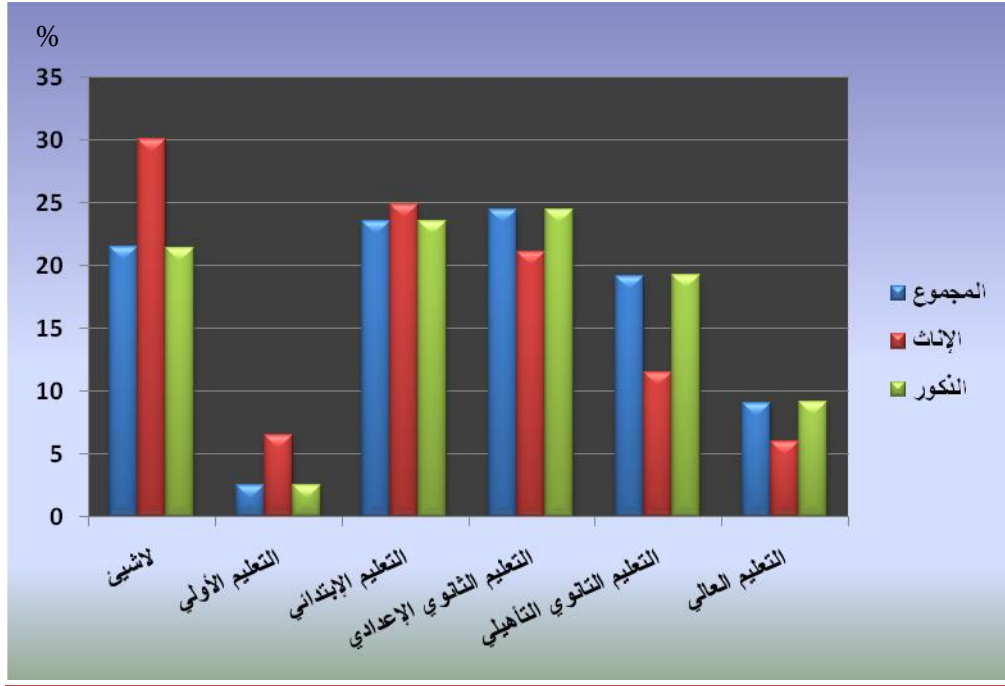
يبين توزيع السكان البالغين 10 سنوات فما فوق حسب المستوى الدراسي بالإقليم خلال سنة 2014 أن 21.5% لا يتوفرون على أي مستوى دراسي. وأن 78.5% لديهم على الأقل تعليم أولي، وتوزع هذه النسبة على الشكل التالي: 2.5% لديهم تعليم أولي و 23.5% تعليم ابتدائي و 24.4% تعليم اعدادي و 19.1% لديهم مستوى ثانوي تاهيلي، اما التعليم العالي فيحظى بنسبة 9%.

توزيع السكان البالغين 10 سنوات فما فوق بالإقليم حسب المستوى الدراسي والجنس

2014			
المجموع	الإناث	الذكور	
21,5	30,0	21,4	لاشئيين
2,5	6,5	2,5	التعليم الأولي
23,5	24,9	23,5	التعليم الإبتدائي
24,4	21,1	24,4	التعليم الثانوي الإعدادي
19,1	11,5	19,2	التعليم الثانوي التاهيلي
9,0	6,0	9,1	التعليم العالي

المرجع: الإحصاء العام 2014

توزيع السكان البالغين 10 سنوات فأكثر حسب المستوى الدراسي بالإقليم 2014



1- المشاركة في النشاط الاقتصادي :

بلغت نسبة السكان النشيطين بإقليم طرفاية خلال سنة 2014 ما يعادل 41.5% مقابل 58.5% بالنسبة للسكان غير النشيطين.

توزيع السكان بإقليم طرفاية حسب نوع النشاط والجنس

نوع النشاط	2014	
	الذكور	الإناث
السكان النشيطون	4525	883
السكان غير النشيطون	2633	4987
المجموع	7620	5408

المرجع: الإحصاء العام 2014

ويهيمن الذكور على فئة السكان النشيطين بنسبة 83.7% مقابل 16.3% بالنسبة للإناث خلال سنة 2014، وكذلك الشأن بالنسبة للوسطيين معاً.

توزيع السكان النشيطين بالإقليم حسب الجنس ووسط الإقامة

الجنس	الوسط الحضري	الوسط القروي	المجموع
ذكور	82.4	85.8	83.7
إناث	17.6	14.2	16.3
المجموع	100	100	100

المرجع: الإحصاء العام 2014

يمثل معدل النشاط حاصل قسمة عدد السكان النشيطين على العدد الإجمالي للسكان، وقد وصل هذا المعدل بإقليم طرفاية سنة 2014 إلى 41.5%. وبلغ عند الذكور (63.2%) ويبقى ضعيفا عند الإناث (15%). ويمكن تفسير ضعف معدل النشاط عند الإناث بمجموعة من العوامل لها علاقة بعادات وتقاليد المجتمع المغربي وقيمه المحافظة التي مازالت سائدة والتي تفرض بكون الرجل هو المعني بتدبير نفقات الأسرة. ويسجل تفوق الذكور على الإناث في معدل النشاط بالوسطيين معاً، حيث نجد على التوالي 62.6% مقابل 16.3% بالوسط الحضري و 64.2% مقابل 13.1% بالوسط القروي.

معدل النشاط بإقليم طرفاية حسب الجنس ووسط الإقامة

2014			الوسط
المجموع	الإناث	الذكور	
41.7	16.3	62.6	الوسط الحضري
41.2	13.1	64.2	الوسط القروي
41.5	15.0	63.2	المجموع

المرجع: الإحصاء العام 2014

حسب الفئات العمرية، يتضح أن معدل النشاط بإقليم طرفاية يسجل أضعف مستوياته عند السكان البالغين أقل من 20 سنة، قبل أن يعرف ارتفاعا مهما، ليستقر في أعلى مستوياته عند الفئة العمرية 30-34 سنة، ليبدأ انخفاضا بطيئا حتى سن التقاعد (60 سنة)، ثم بطريقة أسرع بعد ذلك، كما يلاحظ ضعف معدل النشاط عند الإناث مقارنة مع الذكور بجميع الفئات العمرية.

معدل النشاط بإقليم طرفاية حسب الفئات العمرية والجنس

2014			الفئة العمرية
المجموع	إناث	ذكور	
25,4	12,5	38,1	19-15
51,4	21,9	77,3	24-20
67,2	31,0	96,7	29-25
70,1	26,4	98,1	34-30
65,5	22,3	98,9	39-35
66,2	18,4	98,2	44-40
69,0	26,2	97,2	49-45
66,5	23,6	94,3	54-50
54,4	16,2	87,0	59-55
32,0	9,5	51,0	60 سنة فأكثر

المرجع: الإحصاء العام 2014

2- معدل البطالة :

من خلال معطيات الجدول أسفله يتضح انه خلال سنة 2014 تم تسجيل حوالي 17.5 % من العاطلين من بين السكان النشطين البالغين من العمر 15 سنة فأكثر على صعيد الإقليم. وحسب وسط الإقامة يلاحظ أن مستوى البطالة مرتفع بالمدن أكثر منه في القرى، حيث سجل على التوالي 19.5% مقابل 14.3% بالوسط القروي. وتبدو البطالة كظاهرة حضرية غير أنها تمس النساء أكثر من الرجال، فقد تم تسجيل 46.2% كمعدل بطالة لدى النساء مقابل 12% فقط عند الرجال بالإقليم.

معدل البطالة بإقليم طرفاية حسب الجنس ووسط الإقامة

المؤشر	2014	
	الذكور	الإناث
الإقليم	12	46.2
الوسط الحضري	12.1	54.2
الوسط القروي	11.7	30
المجموع	17.5	19.5

المرجع: الإحصاء العام 2014

3- البنية المهنية للسكان النشيطين :

يبين توزيع السكان النشيطين بإقليم طرفاية حسب الحالة في المهنة خلال سنة 2014 هيمنة فئة المستأجرين سواء في القطاع الخاص أو العام ، حيث أن 6 نشيطين تقريبا من 10 هم مستأجرين (64.9%). وتأتي في المرتبة الثانية فئة المستقلين، حيث يمثلون 22.4 % من النشيطين. وتظل نسبة الفئات الأخرى ضعيفة، حيث نجد 4.6% من المشغلين، 4.3% من المساعدين العائليين ثم المتعلمين 0.2%.

توزيع السكان النشيطين بإقليم طرفاية حسب الحالة في المهنة

الحالة في المهنة	2014	
	الوسط الحضري	الوسط القروي
مشغل	5,2	3,7
مستقل	17,7	29,6
مستأجر	72,4	53,3
مساعد عائلي	0,3	10,5
متعلم	0,1	0,4
أخر	4,4	2,5
المجموع	4,6	22,4

المرجع: الإحصاء العام 2014

IV / الصعوبة في ممارسة الحياة اليومية

يقصد بالأشخاص ذوي الإعاقة، الأشخاص الذين يعانون من عجز جسدي، ذهني، ثقافي أو حسي والذين يمكن أن يشكل تعاطيهم مع مختلف المعوقات حاجزا أمام مشاركتهم الفعلية والكاملة في المجتمع على قاعدة المساواة مع الآخرين. وخلال الإحصاء العام للسكان والسكنى الأخير تم إدراج مجموعة من الأسئلة خاصة بهذه الفئة والتي اعتمدت على التصنيف الدولي للأذى الذي وضعتة منظمة الصحة العالمية عوض التصنيف الدولي للإعاقة. بحيث تعالج مدى مساهمة الأشخاص في وضعية إعاقة في الأنشطة اليومية بالمقارنة مع الأشخاص غير المعاقين. وقد تم التركيز على ستة مجالات وظيفية أساسية وهي : النظر، السمع، المشي، الإدراك، العناية بالذات والتواصل.

حسب نتائج الإحصاء العام للسكان والسكنى 2014 فإنه تم تسجيل 3.8% كمعدل إقليمي لانتشار الإعاقة، مقابل 5.1% على الصعيد الوطني، وهذا المعدل يخفض الى 3.4% بالوسط الحضري مقابل 4.4% بالوسط القروي.

معدل انتشار الإعاقة بالإقليم حسب الجنس والوسط

الوسط	2014		
	المجموع	الإناث	الذكور
الإقليم	3.8	4.4	3.3
الوسط الحضري	3.4	4.1	2.8
الوسط القروي	4.4	4.8	4.1

المرجع: الإحصاء العام 2014

V / الأسر وظروف السكن:

1- الأسر :

عرف عدد الأسر بالإقليم تطورا ملحوظا، حيث انتقل من 2285 أسرة سنة 2004 إلى 3393 أسرة سنة 2014، أي بمعدل زيادة سنوية قدرها 48%. ويلاحظ أن 61% من الأسر تقطن بالمدن (2092 أسرة).
وقد عرف متوسط حجم الأسرة بالإقليم انخفاضا من 4.6 أفراد للأسرة الواحدة خلال سنة 2004 إلى 3.8 أفراد خلال سنة 2014. وهذا الانخفاض سجل بالوسطين الحضري (من 4.2 أفراد إلى 3.8 أفراد) والقروي (من 5 أفراد إلى 3.9 أفراد).

عدد الأسر ومتوسط حجم الأسرة بإقليم طرفاية حسب الوسط

متوسط حجم الأسرة		عدد الأسر		الوسط
2014	2004	2014	2004	
3.8	4.2	2092	1328	حضري
3.9	5.0	1301	957	قروي
3.8	4.6	3393	2285	المجموع

المرجع: الإحصاء العام 2014

2- ظروف سكن الأسر :

أ- نوع المسكن:

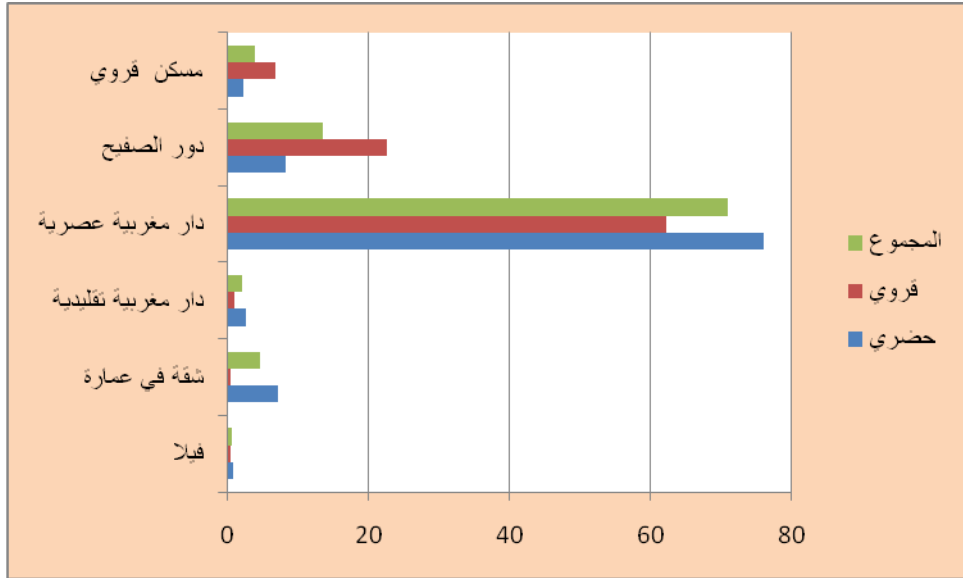
حسب نتائج الإحصاء العام للسكان والسكنى لسنة 2014، فإن 70.9% من الأسر بإقليم طرفاية تقطن دار مغربية عصرية. حسب الوسط، نلاحظ أن فئة الأسر القاطنة بدار مغربية عصرية تأتي دائما في المرتبة الأولى بالوسطين معا (76% بالوسط الحضري و62.2% بالوسط القروي).

توزيع الأسر حسب نوع المسكن والوسط بإقليم طرفاية

2014			نوع المسكن
المجموع	قروي	حضري	
0,5	0,3	0,7	فيلا
4,6	0,3	7,1	شقة في عمارة
2,0	0,9	2,6	دار مغربية تقليدية
70,9	62,2	76,0	دار مغربية عصرية
13,4	22,5	8,1	دور الصفيح
3,9	6,8	2,2	مسكن قروي
4,6	6,9	3,3	نوع آخر

المرجع: الإحصاء العام 2014

توزيع الأسر حسب نوع المسكن الوسطى بالاقليم 2014



ب- أقدمية المسكن :

إن أقدمية المسكن يعتبر معيارا مهما لقياس جودة النسيج العمراني بمنطقة معينة، وقد تم إدراج هذا المتغير لأول مرة في الاستمارة الخاصة بالإحصاء العام للسكان والسكنى لسنة 2004. ويبين توزيع الأسر الحضرية حسب أقدمية المسكن بإقليم طرفاية أن أكثر من 31.4% من الأسر تستقر بمساكن يقل عمرها عن 10 سنوات و 61.10% من الأسر تقطن مساكن يقل عمرها عن 20 سنة . وتظل نسبة الأسر التي تسكن في منازل يتجاوز عمرها 50 سنة ضئيلة، إذ لا تتجاوز 4.1%.

توزيع الأسر الحضرية حسب أقدمية المسكن بإقليم السمارة سنة 2014

عمر المسكن	%
أقل من 10 سنوات	31,4
من 10 إلى أقل من 20 سنة	29,7
من 20 إلى أقل من 50 سنة	34,8
أكثر من 50 سنة	4,1
المجموع	100,0

المرجع: الإحصاء العام لسنة 2014

ت- صفة حيازة المسكن :

خلال سنة 2014، حوالي 38% من الأسر بإقليم طرفاية، تكتري المساكن التي تقطن بها، في حين أن أكثر من 46.9% من الأسر تتوفر على صفة الملكية.

توزيع الأسر حسب صفة حيازة المسكن بإقليم

2014			صفة الحيازة
المجموع	قروي	حضري	
46,9	61,3	38,7	ملاك
2,0	0,4	2,9	في طريق التملك
38,0	21,4	47,5	مكتري
6,9	8,3	6,2	سكن وظيفي
5,1	6,2	4,5	سكن مجاني
1,1	2,4	0,4	أخر

المرجع: الإحصاء العام 2014

ث- شغل المسكن :

خلال سنة 2014، لوحظ تركز الأسر بمساكن مكونة من غرفتين، سواء على المستوى الإقليمي (38.3%) أو حسب الوسط (42.6% بالوسط الحضري مقابل 31.5% بالوسط القروي). تأتي الأسر التي تشغل مسكنا من ثلاث غرف في المرتبة الثانية بنسبة 33.1%، ويلاحظ نفس التوزيع تقريبا حسب الوسط. كما يلاحظ ارتفاع نسبة الأسر التي تقطن غرفة واحدة بالوسط القروي (15.9%)، وهو ما قد يفسر بنوع المسكن (خيمة) المكون من غرفة واحدة المستعمل من طرف البدو و كسابي الماشية، ثم مساكن الصيادين ذات الغرفة الواحدة.

توزيع الأسر حسب عدد الغرف المسكونة ووسط الإقامة بإقليم طرفاية

2014			عدد الغرف
المجموع	قروي	حضري	
13,8	15,9	12,4	غرفة واحدة
38,3	31,5	42,6	غرفتين
31,8	31,3	32,2	ثلاث غرف
9,6	11,2	8,5	أربع غرف
2,2	2,2	2,2	خمس غرف
1,2	1,3	1,2	ست غرف
0,4	0,5	0,4	سبع غرف
0,4	0,4	0,5	ثمانية غرف فأكثر
100,0	100,0	100,0	المجموع

المرجع: الإحصاء العام 2014

ج - تجهيز المسكن :

تبين نتائج الإحصاء العام للسكان والسكنى لسنة 2014 أن 84.8% من الأسر بإقليم طرفاية تقطن مساكن مزودة بالكهرباء وما يزيد عن 8 أسر من 10 مساكنها مرتبطة بالشبكة العمومية لتوزيع الماء.

فيما يخص التجهيزات الأساسية الأخرى فإن ما يناهز 94.4% من الأسر تتوفر مساكنها على مطبخ و 93.4% تتوفر على مرحاض، فيما لا تتجاوز نسبة الأسر المتوفرة على حمام عصري أو دوش 39.6%. ويلاحظ ضعف نسبة الأسر القروية المتوفرة على الكهرباء والماء مقارنة بنظيراتها بالوسط الحضري (على التوالي 63.1% مقابل 97.6% و 59.6% مقابل 82.5%).

توزيع الأسر حسب التجهيزات الأساسية بمنازلهم ووسط الإقامة بإقليم طرفاية

تجهيزات المنزل	2014		
	المجموع	قروي	حضري
مطبخ	94,2	90,1	96,7
مرحاض	93,6	85,7	98,3
حمام عصري أو دوش	39,6	20,0	51,2
حمام من نوع محلي	5,0	11,9	1,0
شبكة عمومية لتوزيع الكهرباء	84,8	63,1	97,6
شبكة عمومية لتوزيع الماء	82,5	59,6	95,9

المرجع: الإحصاء العام 2014

من جهة أخرى بلغت نسبة الأسر القاطنة بمساكن مرتبطة بالشبكة العمومية للتطهير الصحي خلال سنة 2014 بإقليم طرفاية 51.2% وتنخفض هذه النسبة بالوسط القروي، حيث تبلغ فقط 1.5%، كما أن 35.3% تتوفر على حفرة صحية.

توزيع الأسر حسب شبكة تصريف المياه المستعملة

بإقليم طرفاية سنة 2014

طريقة التصريف	حضري	قروي	المجموع
شبكة عمومية (الواد الحار)	80,4	1,5	51,2
حفرة صحية	18,7	63,5	35,3
بئر مفقود	0,0	2,2	0,8
في الطبيعة	0,3	32,7	12,3
طريقة أخرى	0,6	0,1	0,4
المجموع	100,0	100,0	100,0

المرجع: الإحصاء العام 2014

وبخصوص طريقة التخلص من النفايات المنزلية أظهرت نتائج الإحصاء العام 2014 أن حوالي 22.1% من الأسر تلجأ إلى صناديق القمامة التابعة للجماعة للتخلص من نفاياتها المنزلية، و 54.9% من الأسر بواسطة شاحنة جماعية أو خاصة.

وحسب الوسط فإن 77.8% بالوسط الحضري تستعين بشاحنة جماعية أو خاصة للتخلص من نفاياتها مقابل 14.4% بالوسط القروي، في حين يمثل الإفرغ في الطبيعة الوسيلة المنتشرة بالقرى للتخلص من النفايات المنزلية بنسبة تناهز 50.0% مقابل فقط 7.7% بالمدن.

توزيع الأسر حسب طريقة التخلص من النفايات المنزلية

بإقليم طرفاية سنة 2014

طريقة التصريف	حضري	قروي	المجموع
صندوق قمامة تابع للجماعة	14,5	35,5	22,1
شاحنة جماعية أو خاصة	77,8	14,4	54,9
الإفرغ في الطبيعة	7,7	50,0	23,0
طريقة أخرى	0,0	0,2	0,1
المجموع	100,0	100,0	100,0

المرجع: الإحصاء العام 2014

ومن جهة أخرى يبرز مستوى التجهيز المنزلي ظروف عيش الأسر، حيث يبين الجدول أسفله أن ما يفوق 8 من 10 أسر إقليم طرفاية تتوفر على تلفاز خلال سنة 2014، و 77.2% من الأسر تتوفر على صحن هوائي. وبالنسبة لوسائل الاتصال، نلاحظ انتشار واضح للهواتف النقالة (97.8%) مقابل نسبة ضعيفة للهواتف الثابتة (6.9%). وتظل الأسر الحضرية أكثر تجهيزا من نظيراتها بالوسط القروي.

نسبة الأسر التي تتوفر على بعض التجهيزات المنزلية

بالإقليم سنة 2014

التجهيزات المنزلية	حضري	قروي	المجموع
تلفاز	93.0	63.2	81.6
مذياع	38.1	44.0	40.4
الهاتف النقالة	98.2	97.3	97.8
هاتف ثابت	9.3	2.6	6.9
انترنت	17.0	9.8	14.4
حاسوب	29.8	11.5	23.2
صحن هوائي	87.9	60.1	77.2
ثلاجة	79.3	51.1	69.1

المرجع: الإحصاء العام 2014

الفصل الثاني: القطاعات المنتجة

يتميز إقليم طرفاية بمؤهلات اقتصادية متميزة سواء من حيث موقعه الجغرافي الاستراتيجي أو الإمكانيات الاقتصادية المهمة. فالإقليم يتوفر على مؤهلات قادرة على إحداث إقلاع اقتصادي تنموي، ومن بين هذه القطاعات : الصيد البحري، تربية الماشية، والطاقات البديلة، إضافة الى امتلاكه لمؤهلات سياحية هائلة. ومن جهة أخرى، فتقوية شبكة النقل والاتصالات من شأنها إنعاش المبادلات الاقتصادية داخل الاقليم وكذا مع باقي أقاليم المملكة وجزر الكناري بالنظر لموقعه الجغرافي.

|| تربية الماشية

تحتل تربية الماشية مكانة مهمة في الأنشطة الفلاحية، إذ تشكل احد مصادر الدخل الرئيسية لجزء مهم من ساكنة الإقليم، ويغلب عليه طابع الكسب عن طريق الترحال بالنظر إلى الظروف المناخية السائدة ووفرة مناطق الرعي الشاسعة، ويرتكز النظام الرعوي بهذه المنطقة على الترحال، فالحركات الرعوية تكون إما على شكل انتقال خارج حدود الإقليم في اتجاه كلميم أوفي اتجاه الحدود الموريتانية، كما يمكنها أن تقتصر على التحرك فقط داخل الجهة.

ويتشكل القطيع من 147646 رأس سنة 2015. يأتي الماعز في المرتبة الأولى ب 72414 رأس، بنسبة 49% من مجموع القطيع الإقليمي، يليه الغنم بنسبة 32% والإبل ب 19%.

عدد رؤوس الماشية حسب الإقليم سنة 2015

النوع	العدد
الغنم	48443
الماعز	72414
الإبل	26789

المصدر: المديرية الإقليمية للفلاحة بالعيون

لتلبية حاجيات الإقليم من اللحوم الحمراء والبيضاء، وكذا الحليب، لوحظ اهتمام متزايد في السنين الأخيرة بإقامة تجهيزات أساسية للعناية بتربية الماشية، حيث أصبح الإقليم يتوفر على مركز لتجميع الحليب، و 7 وحدات لتربية الدواجن. وتماشيا مع الدعم الذي تقدمه المرافق الحكومية الجهوية والإقليمية للمجال الفلاحي عامة وتربية الماشية خاصة، تم دعم العديد من الخدمات لنقل الأعلاف وتزويد الماشية بالماء عبر شاحنات صهريجية، إضافة إلى التأطير الصحي البيطري لحماية الماشية من مختلف الأمراض.

/// الصيد البحري

يعد قطاع الصيد البحري احد الركائز الأساسية لاقتصاد إقليم قليم وقاطرة لبرامج التنمية الاقتصادية. و يوفر الإقليم على ميناء بالإضافة إلى قرية الصيد أمكريو ومجموعة من نقط الصيد. وتزخر هذه الشواطئ بثروات سمكية هائلة.



ويقتصر نشاط الصيد البحري بالإقليم أساسا على الصيد الساحلي التقليدي، لكون الصيد بأعالي البحار لم يتطور نظرا لغياب البنيات التحتية المينائية الملائمة. و سجل هذا القطاع خلال سنة 2016 ارتفاعا مهما من حيث قيمة الإنتاج بنسبة 14% مقارنة مع سنة 2015.

تطور إنتاج الصيد البحري الساحلي حسب الموانئ خلال الفترة 2015-2016

الكمية بالطن
القيمة بألف درهم

2016		2015		الميناء
القيمة	الكمية	القيمة	الكمية	
105 764	17 772	95 985	30 104	طرفاية
23 808	619	17 170	506	أمكريو (نقطة تفرغ)

المرجع : المندوبية الإقليمية الصيد البحري (العيون وبوجدور).

يتميز الصيد الساحلي بميناء طرفاية بتنوع ووفرة منتوجاته، خاصة من السمك الصناعي والسمك الأبيض والرخويات. ويبين الجدول التالي منتوجات الصيد البحري الساحلي بميناء طرفاية.

الصيد البحري الساحلي حسب الصنف سنة 2016

الكمية بالطن

الكمية بالطن	الصنف
16008	السمك الصناعي
1700	السمك الأبيض و الرخويات
-	الطحالب
64	اخر
17772	المجموع

المرجع : المندوبية الإقليمية للصيد البحري بالعيون

نظرا للدينامية التي خلقها إنشاء قرية الصيد أمكربو فقد حقق نشاط الصيد البحري بها تطورا ملحوظا ما بين سنتي 2015 و 2016 من حيث الكميات المصطادة وكذا القيمة.

الصيد البحري الساحلي حسب الصنف سنة 2016

الكمية بالطن

2016		2015		الصنف
القيمة	الكمية	القيمة	الكمية	
-	-	-	-	السمك الصناعي
21470	360	15358	305	السمك الأبيض و الرخويات
2338	259	1812	201	الطحالب
-	-	-	-	اخر
23 808	619	17 170	506	المجموع

المرجع : المندوبية الإقليمية للصيد البحري بالعيون

عرف نشاط جمع الطحالب بقرية الصيد أمكربو تطورا ملحوظا مقارنة بسنة 2015 حيث أنتقلت الكميات المجمعة من 201 طن سنة 2015 إلى 259 طن سنة 2016. هذا التطور على مستوى الكمية رافقه تطور من حيث القيمة، حيث إنتقلت من 1 مليون 812 ألف درهم إلى 2 مليون و 338 ألف درهم سنة 2016.

/// الصناعة

بلغ عدد الوحدات الصناعية خلال سنة 2016 حوالي 19 وحدة صناعية . وأهم القطاعات الصناعية المتواجدة بالإقليم هي الصناعة التحويلية يليها قطاع البناء والأشغال العمومية.

توزيع المؤسسات الصناعية بالإقليم حسب القطاع سنة 2016

عدد الوحدات	القطاع
6	الصناعة التحويلية
2	الصناعة الاستخراجية
4	البناء والأشغال العمومية
3	الخدمات
4	قطاعات أخرى
19	المجموع

المصدر: المندوبية الإقليمية للتجارة والصناعة بالعيون

يعتبر القطاع السياحي أحد الركائز التي يواهن عليها لتحقيق تنمية شاملة مستدامة بإقليم طرفاية نظرا لموقعه الجغرافي كأقرب نقطة من جزر الكناري، وثروته الطبيعية والسلمكية، وشواطئه العريضة، ومشهده الصحراوي، بهضابه ووديانه العميقة ومساحات من الكثبان الرملية، والسبخات مثل سبخة "أم الضبع" و"الطاح"، بالإضافة إلى محمية "أخنيفيس" الطبيعية، ومآثر أخرى عمرانية ظلت شاهدة على التغيرات التي مر منها الإقليم، كدار البحر (كسمار)، وغيرها من الأماكن التي لها أهمية سياحية، وتعكس الخصوصيات الجغرافية للمجال الطبيعي الصحراوي التي يمكن استثمارها كمكونات للمنتوج السياحي المحلي.

وفي إطار إستراتيجيتها الهادفة إلى تنمية القطاع السياحي، قامت وزارة السياحة بتحديد المواقع السياحية التالية:

1-منتزه أخنيفيس : يزخر المنتزه الوطني لأخنيفيس بإقليم طرفاية بمناظر طبيعية هامة وأصناف حيوانية ونباتية متنوعة، ويعتبر فضاء إيكولوجيا لإنعاش السياحة المستدامة بالإقليم والجهة ككل. ويهدف هذا المنتزه، الذي تم إحداثه على مساحة 185 ألف هكتار بموجب المرسوم رقم 2.06.461 الصادر بتاريخ 26 شتنبر 2006، إلى المحافظة على الموارد الطبيعية والسعي لاستمرار قدرتها الإنتاجية واسترجاع أصناف الوحيش المنقرض والمحافظة على ما هو متواجد بالمنتزه. ويضم المنتزه، الذي منحه التمازج بين مناطق مختلفة ومتنوعة إيكولوجيا خاصة انفرد بها على الصعيد العالمي في مجال المناطق الرطبة، أراضي خصبة تدعى محليا "لكراير" ومناطق مستوية ذات علو منخفض عن مستوى البحر تسمى "السبخات" وتخرقه مجموعة من الأودية.

- الولوج : يمكن الولوج إلى الموقع عبر طريق فرعية طولها 4.5 كلم تم انجازها مؤخرا.

- الفائدة الإيكولوجية : * الموقع عبارة عن محمية طبيعية *مكان يستميل العديد من الطيور المهاجرة.



2-سيخة الطاح:

- الخصوصيات : تقع بالقرب من الطاح ويتميز بمناخ ذو تأثيرات بحرية
- الفائدة الإيكولوجية: يتكون عمق هذا الموقع من طبقات من الملح والطين الرملي.

3-كاسا مار أو دار البحر:

تم تشييد هذا الموقع سنة 1880 من طرف تاجر انجليزي يدعى مكينزي بالبحر، وكانت تلعب دورا مهما في المبادلات التجارية قبل ان تصبح معلمة يهتدي بها البحارة بفضل منارتها.



4-متحف أنطوان دو سانت إكزوبيري

تأسس هذا المتحف سنة 2004، وهو مخصص للطيار الإنساني الشهير أنطوان دو سانت إكزوبيري (1900-1944)، الذي عاش هناك لمدة سنتين من 1927 إلى 1929. وفي هذا السياق يتوافد عدد هام من السياح سنويا لإحياء ذكرى «سانت إكزوبيري» بمدينة طرفاية حيث يوجد المتحف لصون ذاكرة هذا الكاتب والطيار والرحالة العالمي.



بالرغم من الجهود المبذولة لتطوير القطاع السياحي بالإقليم، فإن مساهمته في التنمية الاجتماعية والاقتصادية تظل جد ضعيفة. ومن أجل تجاوز بعض المعوقات التي تحول دون النهوض بهذا القطاع وإنعاشه فإن بعض الإجراءات المصاحبة تظل ذات أولوية :

- خلق مركز للتكوين المهني في ميدان الصناعة الفندقية؛
- تشجيع بناء وحدات فندقية من الصنفين الأول والثاني؛
- خلق و وضع التجهيزات الأساسية المناسبة في القرى السياحية؛
- إقامة مخيمات في القرى السياحية، إضافة إلى تشجيع سياحة الصحراء وتنظيم جولات صحراوية؛
- إشهار المنتج السياحي (الصناعة التقليدية، الفنون الشعبية...).

الفصل الثالث : القطاعات الإجتماعية

يعتبر قطاع التعليم من القطاعات المهمة التي تلعب دوراً أساسياً في النمو الاقتصادي والاجتماعي للبلاد، حيث كان ولازال يشكل أبرز الاهتمامات المحورية للهيئات الحكومية ببلادنا، وبخصوص إقليم طرفاية بذلت جهود جبارة من طرف الدولة للنهوض بقطاع التعليم، إذ عرف في السنوات الأخيرة تقدماً ملحوظاً في البنيات التحتية، وازداد ارتفاعه في عدد التلاميذ.

1- التعليم العمومي

أ- التعليم الأولي

وعياً بأهمية التعليم الأولي أو ما قبل المدرسي في كسب رهان الرقي بالمدرسة العمومية، وفي تنمية وتطوير المواصفات المأمولة لدى المتعلم أو المتعلمة، كان الميثاق الوطني للتربية والتكوين، كمشروع مجتمعي تربوي طموح، سباقاً إلى أفراد أهمية خاصة بالتعليم الأولي، حيث من بين أهداف هذا النوع من التعليم، كما نجدتها في النظام الأساسي للتعليم الأولي (القانون رقم 05.00): ضمان أقصى حد من تكافؤ الفرص لجميع الأطفال المغاربة قصد ولوج التعليم المدرسي وتيسير نموهم البدني والعقلي والوجداني وتحقيق استقلاليتهم وتنشئتهم الاجتماعية وذلك من خلال: تعليم ما تيسر من القرآن الكريم بالنسبة للأطفال المغاربة المسلمين، تعلم مبادئ العقيدة الإسلامية وقيمها الأخلاقية؛ تعلم القيم الوطنية والإنسانية الأساسية؛ تنمية مهاراتهم الحسية الحركية؛ التمرن على الأنشطة العملية والفنية؛ والتحضير لتعلم القراءة والكتابة باللغة العربية من خلال ضبط التعبير الشفوي، وذلك لتيسير الشروع في الكتابة والقراءة.

وتتم هذه المرحلة بالكتاتيب القرآنية والمدارس العصرية، ويوضح الجدول الموالي تطور أعداد الأطفال المسجلين بمختلف مؤسسات التعليم الأولي بنوعيه القرآني والعصري :

تطور عدد تلاميذ التعليم الأولي حسب الجنس

2017-2016		2016-2015		طرفاية
الإناث	المجموع	الإناث	المجموع	
249	527	268	537	

المصدر: النشرة الإحصائية السنوية للجهة 2017-2016

بلغ عدد مؤسسات التعليم الأولي (بشقيه) بالإقليم 12 مؤسسة منها مؤسستين عصريتين فقط. واستقبلت هذه المؤسسات خلال الموسم الدراسي 2016-2017 حوالي 527 تلميذ وتلميذة، منهم 75 طفلا بالوسط القروي.

التعليم الأولي بالإقليم حسب الوسط

سنة 2016-2017

المؤسسات		عدد التلاميذ			الإقليم
التقليدي	العصري	القروي	الوسط الحضري	مجموع	
10	2	75	452	527	طرفاية

المرجع: الأكاديمية الجهوية للتربية والتكوين بالعيون.

ب- السلك الأول أساسي عمومي

توجد بالإقليم 5 مؤسسات، من بينها 3 فرعيات. وقد استقطبت هذه المدارس ما مجموعه 1403 تلميذا، 46.6% منهم إناثا، خلال الموسم الدراسي 2016-2017. وتتشكل هيئة التدريس من 75 أستاذا وأستاذة. أما متوسط التلاميذ لكل حجرة فقد بلغ 21 تلميذا.

عدد التلاميذ والمدارس والأقسام والمدرسون بالسلك الأول من التعليم الأساسي

سنة 2016-2017

عدد التلاميذ لكل حجرة	الحجرات	المدرسون	التلاميذ		المؤسسات	الإقليم
			الإناث	المجموع		
21	67	75	654	1403	5	طرفاية

المرجع: الأكاديمية الجهوية للتربية والتكوين بالعيون.

ت- التعليم الثانوي الإعدادي عمومي

توفر إقليم طرفاية على 4 إعداديات، تضم 24 فصلا، وقد استقبلت هذه الإعداديات ما مجموعه 596 تلميذا، حيث تشكل الإناث حوالي 44% من هذا العدد، وبلغ عدد التلاميذ لكل فصل دراسي بالإقليم 26 تلميذا.

عدد التلاميذ والإعداديات والأقسام والمدرسين
بلسلك الثاني أساسي عمومي

سنة 2016-2017

عدد التلاميذ لكل حجرة	الحجرات المستعملة	المدرسون	عدد التلاميذ		الإعداديات	الإقليم
			مجموع	إناث		
26	23	63	596	268	4	طرفاية

المرجع: الأكاديمية الجهوية للتربية والتكوين بالعيون.

ث- التعليم الثانوي التأهيلي العمومي

بلغ عدد التلاميذ الذين يتابعون دراستهم في هذا السلك خلال الموسم الدراسي 2016-2017 بالإقليم حوالي 413 تلميذا، وتمثل الفتيات نسبة 54% من هذا العدد.

وتتوزع نسب هؤلاء التلاميذ حسب المستوى الدراسي إلى 35% يدرسون بالجدع المشترك، و بنفس النسبة يدرسون بالسنة الأولى باكوريا و 30% يتابعون دراستهم بالسنة الثانية باكوريا.

عدد التلاميذ حسب المستوى الدراسي و الجنس

سنة 2016-2017

المجموع	السنة الثانية باكوريا		السنة الأولى باكوريا		الجدع المشترك		طرفاية
	المجموع	إناث	المجموع	إناث	المجموع	إناث	
413	65	128	84	141	76	144	225

المرجع: الأكاديمية الجهوية للتربية والتكوين بالعيون.

وتتشكل هيئة التدريس من 61 أستاذا، منهم 4 نساء.

هيئة التدريس حسب الجنس 2016-2017

المجموع	ذكور	إناث	طرفاية
61	57	4	

المرجع: الأكاديمية الجهوية للتربية والتكوين بالعيون

تسهر وزارة الصحة على تطبيق السياسة الحكومية في ميدان الصحة، إذ تعمل على الحد من الأمراض المعدية والفتاكة ومحاربة الأوبئة، وذلك بهدف التقليل من معدلات وفيات الأطفال، وتحسين صحة الأم، وتوسيع التغطية الصحية لتشمل العالم القروي.

غير أن تحسين الظروف الصحية للسكان رهين بمستوى التجهيزات المتوفرة والتأطير الطبي، وكذا بطبيعة الخدمات المقدمة للمرضى. حيث بات من الضروري تنظيم هياكل جهوية وإقليمية تسهر على تلبية الاحتياجات الصحية للسكان، وعلى توزيع عادل للاختصاصات على المستوى المركزي والجهوي والإقليمي.

1- التجهيزات الصحية والطاقة السريرية

يوفر إقليم طرفاية على سبعة مؤسسات صحية للعلاجات الأساسية، منها خمسة مستويات صحية قروية و مركزين صحيين حضريين. ويفتقر الإقليم لوجود مستشفى إقليمي.

التجهيزات الصحية العمومية بالإقليم سنة 2016

مراكز صحية حضرية	مستوصفات قروية	المستشفيات العامة الإقليمية	المستشفيات المختصة الإقليمية	
2	5	-	-	طرفاية

المرجع: مندوبية للصحة بطرفاية.

2- الهيئة الطبية وشبه الطبية

بلغ عدد الأطباء الذين يزاولون عملهم بالإقليم أربعة أطباء بالقطاع العام سنة 2016.

أما بخصوص أطباء الأسنان فيسجل تواجد طبيب واحد فقط بالإقليم بالقطاع العام.

أما لجهاز الشبه الطبي العمومي ، فيتكون من 27 ممرضاً، موزعين على فتيين: 26 منهم يهتلون الممرضون المجازون من الدولة، و واحد من مساعدي

الصحة. وبخصوص متوسط عدد السكان لكل طبيب فقد وصل إلى 3270 نسمة على المستوى الإقليمي سنة 2016.

توزيع الهيئة الطبية وشبه الطبية حسب القطاع
سنة 2016

العدد	الطاقم الطبي وشبه الطبي
4	مجموع الأطباء
4	العام
-	الخاص
1	مجموع أطباء الأسنان
1	العام
-	الخاص
3	مجموع الصيادلة
-	العام
3	الخاص
27	الجهاز الشبه الطبي العمومي
26	ممرضون مجازون من الدولة
1	مساعدو الصحة A.S.B+IA

المرجع : المندوبية الإقليمية للصحة طرفاية.

لازال القطاع الصحي بالإقليم يعاني من نقص في الموارد البشرية على مستوى القطاعين العام و الخاص، الشيء الذي يتطلب تشجيع هذا الأخير والنهوض بالنظام الصحي للإقليم وتوفير الخدمات الطبية اللازمة والضرورية.

3-الأنشطة الأخرى للمؤسسات الصحية

إضافة إلى الخدمات التي يقوم بها المؤسسات الصحية، فإن الوحدات الصحية الأخرى تقوم بإعداد برامج محددة ومنظمة لفائدة الساكنة سواء على المستوى الحضري أو القروي، على حد سواء وتتمثل هذه الأنشطة فيما يلي :

أ-نشاط البرنامج الوطني لمراقبة الحمل والولادة

يعتبر هذا البرنامج الأكثر أهمية، نظرا للدور الذي يلعبه في التقليل من وفيات الأمهات عن طريق توقع حالات الولادة المستعصية، وبالتالي إجراء عمليات الولادة

تحت المراقبة الطبية. وسعياً وراء تحقيق هذه الأهداف تم في سنة 2016، إجراء 214 فحصاً للمرة الأولى، منها 42% تخص الفحوصات في الثلاثة أشهر الأولى للحمل و 180 فحصاً بعد الولادة. وقد تم تشخيص 124 حالة حمل غير عادية.

نشاط البرنامج الوطني لمراقبة الحمل والولادة بالإقليم سنة 2016

العدد	
214	عدد الفحوصات للمرة الأولى
92	منه في 3 أشهر الأولى
30	فحوصات أخرى قبل الولادة
124	عدد حالات الحمل الغير العادية
180	عدد الفحوصات بعد الولادة

المرجع : المندوبية الإقليمية للصحة بطرفاية.

ب-نشاط البرنامج الوطني للتلقيح

استفاد أطفال الإقليم الذين يقل سنهم عن سنة واحدة من 197 جرعة من اللقاح ضد السل. كما تم توزيع 236 حقنة أولى، 285 حقنة ثانية و 278 حقنة ثالثة من اللقاح ضد الدفتيريا والكزاز والسعال الديكي والشلل (د.ك.س.ش)، بالإضافة إلى 283 جرعة من اللقاح ضد الحصبة وذلك سنة 2016 .

نشاط البرنامج الوطني للتلقيح سنة 2016 عدد الجرعات

العدد	التلقيحات
197	التلقيح ضد السل
236	د.ك.س.ش.1
285	د.ك.س.ش.2
278	د.ك.س.ش.3
283	التلقيح ضد الحصبة

المرجع : المندوبية الإقليمية للصحة بطرفاية.

ت-نشاط البرنامج الوطني لمحاربة سوء التغذية

بخصوص الأطفال دون السنة، عرفت الوحدات الصحية بالإقليم إنجاز 2170 وزناً بإقليم طرفاية.

نشاط البرنامج الوطني لمحاربة سوء التغذية بإقليم طرفاية حسب وسط الإقامة سنة 2015

عدد حالات سوء التغذية	وزن الأطفال البالغ سنهم		فيتامين (د) جرعة ثانية	وزن الأطفال البالغ سنهم أقل من 12 شهرا	فيتامين (د) جرعة أولى	
	2-4 سنوات	23-12 شهرا				
1	524	0	294	2170	201	طرفاية
1	160	0	208	1923	147	حضري
0	364	0	86	247	54	قروي

المرجع : المندوبية الإقليمية للصحة (طرفاية).

ث-نشاط البرنامج الوطني لمحاربة أمراض الإسهال

سجلت المؤسسات الصحية بإقليم طرفاية أكثر من 767 حالة إسهال، منها 89

مست الأطفال دون السنة.

نشاط البرنامج الوطني لمحاربة أمراض الإسهال حسب وسط الإقامة سنة 2016

المجموع	درجة الإجتفاف			سن الأطفال بالأشهر			الإقليم
	ج C	ب B	أ A	59 - 24	23 - 12	11 - 0	
767	0	51	716	0	678	89	طرفاية
599	0	8	591	0	556	43	حضري
168	0	43	125	0	122	46	قروي

المرجع : المندوبية الإقليمية للصحة طرفاية.

ج-نشاط البرنامج الوطني للتخطيط العائلي

برامج التخطيط العائلي عبارة عن مجهودات منظمة وكذا برامج تحسيسية، لتمكين الأزواج الراغبين في تحديد نسلهم أو تباعد بين الولادات ، من التوجه إلى المراكز المخصصة لهذه الغاية قصد الحصول على معلومات وخدمات خاصة بمنع الحمل وتشجيعهم على الاستعمال الجيد لها.

ويعرف هذا البرنامج دعما كبيرا وذلك لعدة أسباب منها:

-المساهمة في تقليص معدل الخصوبة، وهذا من شأنه العمل على الرفع من

دخل الفرد وبالتالي تحسين مستوى عيشه وصحته.

-باعتبار برامج التخطيط العائلي من أهم برامج التوعية التي تهدف إلى النهوض

بصحة الأم.

وهكذا، فإن إحصائيات هذا البرنامج تشير إلى أن عدد النساء اللواتي أخذن للمرة الأولى وسيلة من وسائل منع الحمل هو 314 امرأة . وتظل الوسيلة الأكثر استعمالاً خلال 2016 هي حبوب منع الحمل بنسبة 74% , يليها العازل الطبي بنسبة 21%.

ومن جهة أخرى بلغ عدد النساء اللواتي رجعن لأخذ إحدى وسائل منع الحمل 1302 امرأة.

نشاط البرنامج الوطني للتخطيط العائلي حسب وسط الإقامة سنة 2016

عدد النساء اللواتي رجعن للأخذ					عدد النساء اللواتي أخذن للمرة الأولى					
اللولب	حقن	العازل الطبي	الأقراص	المجموع	اللولب	حقن	العازل الطبي	الأقراص	المجموع	
0	7	217	1078	1302	0	16	64	234	314	طرفاية

المرجع : المندوبية الإقليمية للصحة بطرفاية.

/// الشبيبة والرياضة والتعاون الوطني والثقافة

1- الشبيبة والرياضة

يفتقر إقليم طرفاية لمنشآت رياضية مهمة حيث يتواجد به فقط 3 ملاعب لكرة القدم وقاعتين خاصتين للتكواندو.

أ- الأندية الرياضية

يصل عدد الأندية الرياضية المنضوية تحت لواء الجامعة بالإقليم إلى 9 اندية منضوية تحت لواء مختلف الجامعات الرياضية.

الأندية الرياضية المنضوية تحت لواء الجامعات بالإقليم سنة 2016

نوع الرياضة	العدد
كرة القدم	4
كرة اليد	-
كرة السلة	-
ألعاب القوى	2
الشطرنج	-
الكراتي	-
فول كونتاكت	2
التيكواندو	1
إيروبيك	-
كمال الأجسام	-
المجموع	9

المصدر : المندوب الإقليمي للشباب والرياضة بطرفاية

ب- الأنشطة التربوية والترفيهية والاجتماعية

يتوفر الإقليم على 5 دور شباب، واستقبلت هذه المؤسسات سنة 2016، ما يعادل 3844 مشاركا في أنشطة مختلفة لفائدة الشباب، 54 % منهم شاركوا بالأنشطة الإشعاعية، في حين بلغت نسبة المشاركة في الأنشطة العادية 46 %.

أنشطة دور الشباب

سنة 2016

عدد المشاركين			عدد المؤسسات	الإقليم
المجموع	الأنشطة الإشعاعية	الأنشطة العادية		
3 844	2 052	1 792	5	طرفاية

المصدر : المندوب الإقليمي لكتابة الدولة المكلفة بالشباب بطرفاية

ومن جهة أخرى، وفي إطار منهجية الدولة التي تسعى من خلالها إلى إدماج المرأة في برامج التنمية باعتبارها عنصرا فاعلا في التنمية الاجتماعية والاقتصادية للبلاد، قامت مصالح كتابة الدولة المكلفة بالشباب بإحداث نادي نسوي بالإقليم وروض للأطفال يستفيد من خدماته 24 طفلا.

تجهيزات وأنشطة قطاع الشبيبة والرياضة بالإقليم سنة 2016

الأندية النسوية	
01	عدد الأندية
9	عدد المؤطرين
-	عدد المستفيدات من الأنشطة الإعتيادية
رياض الأطفال	
01	عدد المؤسسات
2	عدد الأطر
24	عدد المستفيدين
دور الشباب	
5	عدد المؤسسات
	عدد المشاركين في :
1 792	* الأنشطة العادية
2 052	* الأنشطة الإشعاعية

المصدر : المندوب الإقليمي لكتابة الدولة المكلفة بالشباب بطرفاية.

وتعتبر المخيمات الصيفية المنظمة لفائدة الأطفال من بين الأنشطة الترفيهية والتربوية المهمة التي تشرف عليها مصالح كتابة الدولة المكلفة بالشباب، حيث بلغ عدد المستفيدين من هذه المخيمات 260 مشاركا بإقليم طرفاية.

المشاركون في المخيمات الصيفية بالإقليم سنة 2016

الإقليم	المرحلة 1	المرحلة 2	المرحلة 3	المرحلة 4	المرحلة 5	المجموع
طرفاية	-	60	50	100	50	260

المصدر : المندوب الإقليمي لكتابة الدولة المكلفة بالشباب بطرفاية.

2- أنشطة قطاع التعاون الوطني

تتجلى مهام التعاون الوطني والموضوع تحت وصاية وزارة التنمية الإجتماعية والأسرة والتضامن، في تقديم مختلف انواع المعونة والإسعاف لل فئات المعوزة، ومساعدة الأسر من خلال التربية والتكوين والتدريب على اكتساب مهارات في ميدان المهن اليدوية، والأخذ بيد المرأة قصد انتشارها من الجهل والتخلف وإلحاقها بالركب الحضاري. كما عهد إليه بتجميع المساعدات والهبات والتبرعات المختلفة وتوزيعها على الفقراء والمحتاجين، والمساهمة في إنشاء المؤسسات والمراكز التي تسهل ولوج الشغل والإندماج في الحياة اليومية العملية للفئات المعوزة.

وبين الجدول التالي التجهيزات التابعة للتعاون الوطني سنة 2016 بإقليم طرفاية:

عدد المستفيدين	عدد الأطر			عدد المؤسسات	الموسسة
	ملحفون من طرف الإنعاش الوطني	مساعدون	مرسمون		
234	0	1	11	5	مركز التربية و التكوين
170	1	6	0	5	رياض الأطفال
240	0	5	0	5	فضاء محو الأمية
595	0	5	1	1	دار المواطن
1239	1	17	12	16	المجموع

المصدر: المندوبية الإقليمية للتعاون الوطني بطرفاية

3- الأنشطة الدينية

شهد الحقل الديني تنظيم عدة أنشطة في مجال الوعظ والإرشاد، وكذا محو الأمية ويلخص الجدول أسفله أهم هذه الأنشطة التي تم تنظيمها تحت إشراف المندوبية الجهوية للشؤون الإسلامية بالعيون سنة 2016.

الأنشطة المنظمة من طرف مندوبية الشؤون الإسلامية سنة 2016

برنامج محو الأمية				دروس الوعظ الملقاة	المرشدون الدينيون		الإقليم
المستفيدون		المؤطرون			إناث	المجموع	
إناث	المجموع	إناث	المجموع				
487	548	7	9	1577	7	35	العيون

المصدر: المندوبية الجهوية للشؤون الإسلامية بالعيون

الفصل الرابع : البنيات التحتية الأساسية

1/ التعمير والسكنى

1- مشاريع البناء المرخصة

تعد رخص البناء المسلمة بالجماعات الحضرية مؤشرا مهما يعكس الوتيرة والديناميكية التي يتسم بها قطاع الإسكان. وقد بلغ عدد الرخص المسلمة سنة 2016 بإقليم طرفاية حوالي 44 رخصة، أما المساحة الإجمالية المسقفة فبلغت حوالي 14 207 متر مربع. وقد وفرت هذه الحركة في البناء على صعيد الإقليم 109 مسكن تضم 290 غرفة أي ما يعادل 3 غرف تقريبا بكل مسكن. ويوضح الجدول أسفله وضعية هذه الرخص لسنة 2016:

رخص البناء المسلمة بإقليم طرفاية سنة 2016

المساحة بالمتر المربع
القيمة بألف درهم

الإقليم	عدد الرخص	المساحة المسقفة	المساحة المبنية	القيمة المتوقعة	عدد المساكن	عدد غرف السكنى
طرفاية	44	14 207	9 578	21 985	109	290

المصدر : الإحصائية للمغرب 2017

2- المشاريع السكنية

من أجل مواجهة الطلب المتزايد على حيازة الأراضي والمساكن، ومحاربة السكن غير اللائق، تم الشروع إنجاز العديد من المشاريع لتلبية الحاجيات في هذا المضمار.

المشاريع المنجزة من طرف شركة التهيئة العمران للجنوب سنة 2015

- التجزئات

* العمليات المنجزة بإقليم طرفاية خلال سنة 2015

مرافق حيوية	المجموع	عدد البقاع						عدد التجزئات	الإقليم
		تجارية			اقتصادية				
		R + 3	R + 2	R + 1	R + 3	R + 2	R + 1		
19	-	-	119	-	-	307	1	1	طرفاية

* العمليات التي في طور الإنجاز خلال سنة 2015

مرافق حيوية	المجموع	عدد البقاع						عدد التجزئات	الإقليم
		تجارية			اقتصادية				
		R + 3	R + 2	R + 1	R + 3	R + 2	R + 1		
8	316	78	104	-	-	134	-	1	طرفاية

المصدر: المديرية الجهوية للإسكان وسياسة المدينة بالعيون وكلميم

1-الكهرباء

يشرف المكتب الوطني للكهرباء على توزيع الكهرباء بالإقليم، وقد بلغ عدد المنخرطين إلى غاية شهر دجنبر 2016 بالإقليم 2852 منخرطا، اما كمية مبيعات الطاقة الكهربائية فقد بلغت 8248 مليون واط ساعة، 56% منها من الجهد المنخفض.

مبيعات الطاقة الكهربائية بالإقليم حسب مستوى الجهد

الكمية بمليون و . س

الإقليم	مستوى الجهد		
	الجهد المنخفض	الجهد المتوسط	الجهد العالي
طرفاية	4605	3643	0
الجهة	157467	144465	0
المجموع			8248

المرجع : المكتب الوطني للكهرباء (وكالة التوزيع بالعيون).
النشرة الإحصائية السنوية للمغرب 2016

وبلغت كمية الإستهلاك من الطاقة الكهربائية بالإقليم حوالي 4605 مليون و استهلكت الأسر أزيد من 74% من هذه المبيعات متبوعة بالإنارة العمومية ب 12% ثم الإدارات العمومية ب 11%. بينما اقتصرت حصة القطاع الصناعي على 5%.

استهلاك الطاقة الكهربائية ذات الجهد المنخفض بالإقليم حسب نوع المنخرطين سنة 2016

الكمية بمليون و . س

الإقليم	الإدارات العمومية	القطاع الفلاحي	القطاع الصناعي	الأسر	الإنارة العمومية	المجموع
طرفاية	466	-	202	3410	527	4605
الجهة	16294	338	5051	118871	16915	157467

المصدر: المكتب الوطني للكهرباء (وكالة التوزيع بالعيون)

وتعترض التزود بالطاقة الكهربائية صعوبات متمثلة أساسا في الظروف المناخية، التي تتميز بهبوب رياح رملية والرطوبة المصحوبة بالملح مما يتسبب بانقطاعات مستمرة للخطوط الكهربائية.

2-الطاقات المتجددة

في إطار بلورة الإستراتيجية الوطنية للنجاعة الطاقية ، ونظرا لما تزخر به جهة العيون الساقية الحمراء من مؤهلات طبيعية واعدة في مجال الطاقات البديلة، عرف إقليم طرفاية إطلاق العديد من المشاريع الطاقية والتي تهدف إلى دعم التنمية المستدامة:

**** مشاريع الطاقة الريحية :**

طرفاية: بدأت عملية اشتغالها خلال سنة 2014 بعد أن تم ربطها بالشبكة الوطنية للكهرباء، وقد تطلب انجاز هذا المشروع استثمارات بقيمة 5 ملايين درهم و ستكون هذه المحطة قادرة على توليد طاقة بقوة 300 ميغاوات ، وذلك بفضل توفرها على 131 مولدا للطاقة الريحية.
ومن المنتظر ان يساهم بنسبة 15% في تحقيق الهدف الوطني المتمثل في انتاج 2000 ميغاوات من الطاقة الريحية في أفق 2020.

جماعة أخفنيير: وتقع هذه المحطة على بعد 100 كلم شمال مدينة طرفاية، بطاقة انتاجية تصل إلى 100 ميغاوات، حيث شرعت المحطة في إنتاج الطاقة منذ سنة 2013، ويوجد بها 61 مولدا للطاقة الريحية.

على غرار باقي الأقاليم الصحراوية، تتوقف تنمية إقليم طرفاية ، على القدرة على إيجاد وإنتاج وتخزين المياه. فمنذ سنة 1976، تم القيام بمجموعة من البرامج للبحث عن الماء من أجل تزويد المدن، خصوصا مع ارتفاع حاجياتهم.

وقبل هذه الفترة، كان من الصعب الحديث عن التزود بالماء الصالح للشرب، حيث كان المستعمر يجلب لنفسه المياه العذبة من جزر الكناري، بينما السكان المحليون يستهلكون مياه الأمطار المجمعة في المطفيات.

بعد ذلك، قام المكتب الوطني للماء الصالح للشرب بتجهيزات ضرورية تسمح بإنتاج وتوزيع الماء. وبصفة عامة، يأتي إنتاج الماء الصالح للشرب من محطات المعالجة وتحلية ماء البحر، والباقي عبر ضخ مياه الفرشاة بفضل آثقال لاستخراج المياه الباطنية.

*-إنتاج ومبيعات الماء الشروب

يظل المكتب الوطني للماء الصالح للشرب المنتج الأساسي للماء الصالح للشرب بالإقليم، حيث بلغ الإنتاج سنة 2016، حوالي 326 ألف متر مكعب.

نشاط المكتب الوطني للماء الصالح للشرب بالإقليم سنة 2016

ب متر مكعب

الإقليم	المركز	الإنتاج	التوزيع	المبيعات
طرفاية	طرفاية	244852	243651	213299
	الداورة	12858	12858	11307
	أخفنيير	68266	68266	63805
	الطاح	0	9393	8741
	المجموع	325976	334168	297152

المرجع : المكتب الوطني للماء الصالح للشرب (وكالة التوزيع بالعيون والسمارة).

1-البريد

يكتسي قطاع البريد والاتصالات دورا مهما في مجال التنمية الاقتصادية والاجتماعية للإقليم. وأمام الحاجيات المتكاثرة للسكان والقطاعات الاقتصادية والاجتماعية، عمل مكتب البريد والمواصلات جاهدا على تلبية طلبات السكان ومواكبة التطورات التكنولوجية المتقدمة في الميدان مع نهج سياسة القرب من المواطنين، حيث يتوفر الإقليم خلال سنة 2014 على وكالة بريدية. و مكتب واحد كامل الخدمات.

وبخصوص الأنشطة البريدية يوضح الجدول أسفله توزيع بعض الأنشطة البريدية بإقليم طرفاية.

الخدمات البريدية حسب النوع سنة 2014
القيمة بالدرهم

العدد	نوع الخدمة
5860	أمانة إكسبريس
7064	أمانة التزام
725	أمانة امتياز
450	الطرود البريدية

: المديرية الجهوية لبريد المغرب بالعيون

المرجع

الحوالات و صندوق التوفير الوطني بإقليم طرفاية
سنة 2014
القيمة بألف درهم

العدد	
160	الحوالات
934	الشيكات البريدية
436	صندوق التوفير الوطني
1530	المجموع

المرجع : بريد المغرب بالعيون.

2. الاتصالات

يلعب الهاتف المتنقل دورا مهما في عملية التواصل. و يوجد بالإقليم عدة مؤسسات تعمل في هذا المجال، وقد أثر ذلك بشكل كبير على استعمال الهاتف الثابت. وتبلغ نسبة الأسر التي تتوفر على هاتف ثابت حوالي 6.9% فقط مقابل 13,5% على الصعيد الوطني، أما نسبة الأسر التي تتوفر على الأقل على هاتف نقال واحد فتبلغ 97.8% مقابل 94,3% على الصعيد الوطني وذلك حسب نتائج إحصاء 2014.

نسبة الأسر التي تتوفر على هاتف ثابت ونقال

سنة 2014

نوع الهاتف	طرفاية	الجهة
هاتف ثابت	6.9	12.1
هاتف نقال (على الأقل 1)	97.8	97.6

2014.

المرجع : الإحصاء العام للسكان والسكنى