

المملكة المغربية



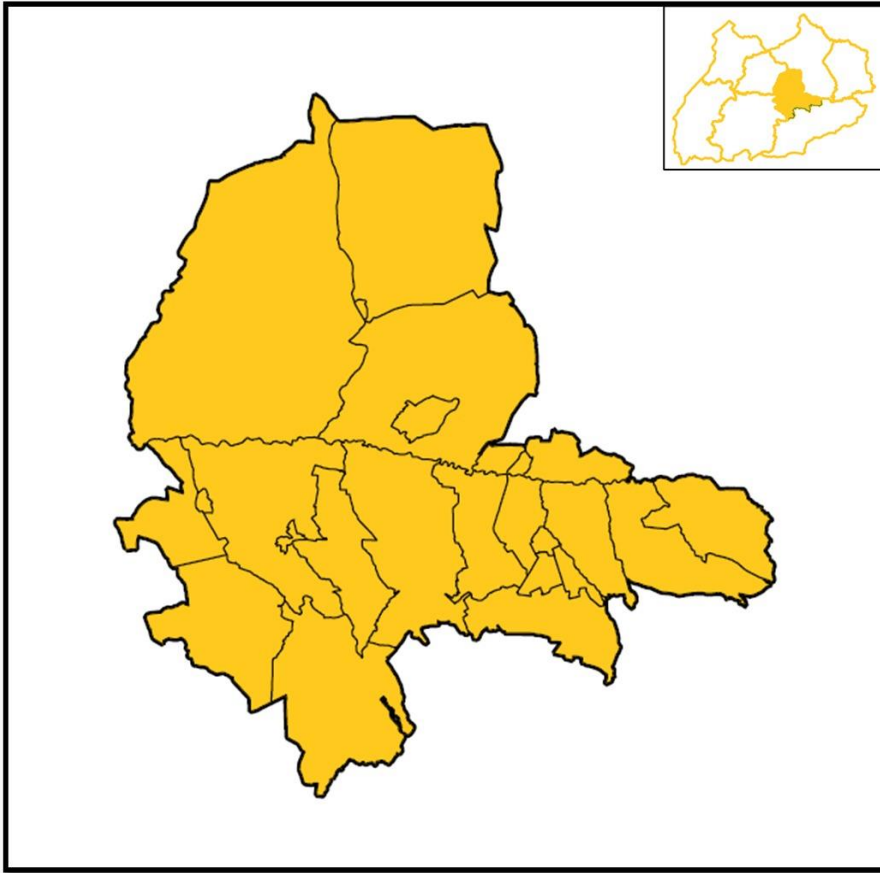
الندوبية السامية للتخطيط
+٥٠٤٤٥٤٤ +٥٤٥٤٤٤٤٤ | ٤٥٤٤٤٤٤
HAUT-COMMISSARIAT AU PLAN

مذكرة حول نتائج الإحصاء العام للسكان



والسكنى 2024

عمالة مراكش



الفهرس

2.....	قائمة الأشكال.....
3.....	قائمة الجداول.....
4.....	المقدمة.....
5.....	1. الخصائص الديموغرافية للسكان.....
5.....	1.1. تباطؤ النمو السكاني.....
5.....	2.1. انخفاض نسبة الأطفال دون 15 سنة وتسارع شيخوخة السكان.....
6.....	3.1. انخفاض حجم الأسر.....
6.....	4.1. الحالة العائلية والزواجية.....
7.....	5.1. تواصل انخفاض معدل الخصوبة.....
7.....	2. الرأس مال البشري.....
7.....	1.2. تراجع مستوى الأمية.....
8.....	2.2. معدل التمدرس لدى الأطفال.....
8.....	3.2. القدرة على القراءة والكتابة حسب اللغات.....
9.....	4.2. تحسن متفاوت للمستوى التعليمي.....
10.....	5.2. التعبيرات اللغوية المستعملة.....
10.....	6.2. وضعية الأشخاص ذوي الاحتياجات الخاصة.....
11.....	3. التحديات السوسيو اقتصادية.....
11.....	1.3. تراجع معدل النشاط.....
11.....	2.3. ارتفاع معدل البطالة.....
12.....	3.3. الحالة في المهنة.....
13.....	4. ظروف السكن.....
13.....	1.4. تحسن مستمر في نسبة السكن اللائق.....
14.....	2.4. تجديد حظيرة مساكن الأسر.....
15.....	3.4. قرابة ثلثي الأسر مالكة لمسكنها.....
16.....	4.4. تحسن مستوى تجهيز المسكن بالخدمات الأساسية.....
17.....	الخاتمة.....
18.....	ملحق : السكان القانونيون والأسر بعمالة مراكش.....

قائمة الأشكال

- الشكل 1: معدل التزايد السنوي للسكان ما بين 2004 و 2014 5
- الشكل 2 : تطور الهرم السكاني لعمالة مراكش ما بين 2014 و 2024 6
- الشكل 3 : المؤشر التركيبي للخصوبة بعمالة مراكش حسب وسط الإقامة ما بين 2014 و 2024 7
- الشكل 4 : اللغات المقروءة والمكتوبة حسب إحصاء 2024 9
- الشكل 5 : نسبة الأشخاص ذوي الاحتياجات الخاصة حسب الوسط 2024 (%) 11
- الشكل 6 : توزيع الأسر الحضرية بالعمالة حسب نوع المسكن ما بين 2014 و 2024 13
- الشكل 7 : توزيع الأسر القروية بالعمالة حسب نوع المسكن ما بين 2014 و 2024 14
- الشكل 8 : تطور توزيع الأسر بعمالة مراكش حسب عمر المسكن ما بين 2014 و 2024 15
- الشكل 9 : توزيع الأسر حسب صفة الحيازة ما بين 2014 و 2024 15
- الشكل 10 : نسبة الأسر حسب التجهيزات الأساسية ووسط الإقامة (%) سنة 2024 **Erreur ! Signet non défini.**

قائمة الجداول

- 6..... الجدول 1 : حجم الأسر بعمالة مراكش حسب وسط الإقامة 2024
- 7..... الجدول 2 : الحالة العائلية للسكان البالغين 15 سنة فما فوق حسب الجنس (2024)
- 8..... الجدول 3 : تطور معدل الأمية (%) ما بين 2014 و 2024
- 8..... الجدول 4 : معدل التمدرس لدى الأطفال من الفئة العمرية 6 - 11 سنة (%) في سنة 2024
- 9..... الجدول 5 : توزيع السكان حسب المستوى التعليمي ووسط الإقامة لسنة 2024 (%)
- 10..... الجدول 6 : اللغات المحلية المستعملة (ليس حصريا) بعمالة مراكش سنة 2024
- 11..... الجدول 7 : معدل النشاط (%) حسب الوسط والجنس سنة 2024
- 12..... الجدول 8 : معدل البطالة (%) حسب الوسط والجنس سنة 2024
- 12..... الجدول 9 : توزيع الساكنة النشيطة المشغلة (%) حسب الحالة في المهنة 2024
- 16..... الجدول 10 : نسبة الأسر حسب التجهيزات الأساسية ووسط الإقامة (%) سنة 2024

المقدمة

يشكل الإحصاء العام للسكان والسكنى لسنة 2024 أداة مركزية لتتبع التحولات الديموغرافية والاجتماعية والاقتصادية على المستوى الوطني ويتيح قاعدة بيانات دقيقة لدعم اتخاذ القرار وتوجيه السياسات العمومية. يهدف هذا التقرير إلى تقديم النتائج الأولية على مستوى عمالة مراكش مع تسليط الضوء على أبرز المؤشرات التي تعكس واقع السكان وظروف معيشتهم فضلاً عن التطورات الأخيرة في مجالات الرأسمال البشري والنشاط الاقتصادي وظروف السكن.

يُعرض التقرير عبر أربعة محاور مترابطة تكمل بعضها البعض لفهم شامل للواقع السكاني والاجتماعي بالجهة. يبدأ المحور الأول بتحليل الخصائص الديموغرافية للسكان، حيث سيتم تناول معدل النمو السكاني، توزيع الأعمار، حجم الأسر، والحالة العائلية والزواجية، مع التركيز على انخفاض معدل الخصوبة والتغيرات في البنية العمرية للسكان.

بعد ذلك، يتطرق التقرير إلى المحور الثاني المتعلق بالرأسمال البشري، مبرزاً التطورات في محو الأمية، مستوى التمدرس لدى الأطفال، القدرة على القراءة والكتابة باللغات المختلفة، ومستوى التحصيل التعليمي العام، إضافة إلى وضعية الأشخاص ذوي الاحتياجات الخاصة والتعبيرات اللغوية المستعملة في الحياة اليومية.

ثم يركز المحور الثالث على التحديات السوسيو اقتصادية، حيث يتم دراسة معدل النشاط، معدلات البطالة، وتوزيع المهن والوظائف، لتقييم تأثير هذه المتغيرات على سوق الشغل والفرص الاقتصادية المتاحة للسكان.

أخيراً، يتناول التقرير المحور الرابع المتعلق بظروف السكن، مع تحليل جودة المساكن، ملكيتها، تجديد الحظيرة السكنية، ومستوى تجهيز المساكن بالخدمات الأساسية، بما يعكس التحسن التدريجي في جودة الحياة والظروف المعيشية للأسر.

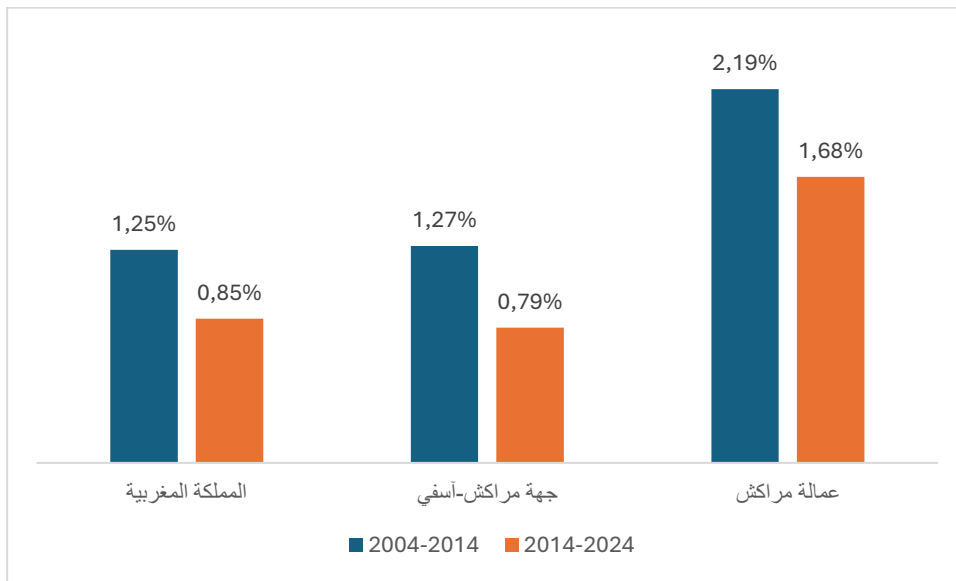
ختاماً، توفر هذه النتائج الأولية قاعدة متينة لفهم التحولات الديموغرافية والاجتماعية والاقتصادية بعمالة مراكش، وتتيح للمختصين وصانعي القرار تقييم التوجهات الحالية واستشراف التحديات المستقبلية ووضع السياسات الملائمة لضمان تنمية مستدامة وجودة حياة أفضل للسكان.

1. الخصائص الديموغرافية للسكان

1.1. تباطؤ النمو السكاني

بلغ تعداد السكان القانونيين بعمالة مراكش حسب إحصاء 2024، 1.571.580 نسمة، منهم 1.134.473 يقطنون بالوسط الحضري. أي أن نسبة التمدن قد بلغت 72,2% مقابل 45,9% بجهة مراكش-أسفي، و62,8% على المستوى الوطني.

الشكل 1: معدل التزايد السنوي للسكان ما بين 2004 و2014

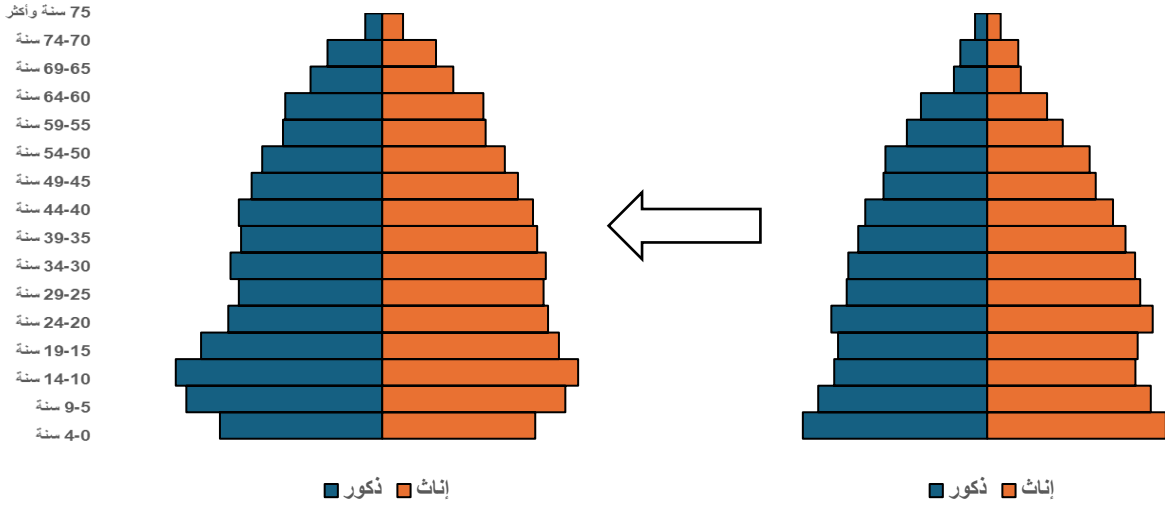


ويشير توزيع السكان حسب الجنس إلى أن الذكور يمثلون 49,4% من مجموع ساكنة العمالة، وبذلك تكون نسبة الذكورة هي 97,6 رجل لكل 100 امرأة.

2.1. انخفاض نسبة الأطفال دون 15 سنة وتسارع شيخوخة السكان

تحت تأثير تراجع الخصوبة، فإن نسبة الشباب البالغين أقل من 15 سنة مستمرة في الانخفاض، حيث انتقلت من 27,6% سنة 2014 إلى 25,8% سنة 2024. أما بخصوص الأشخاص في سن العمل (15-59 سنة) فقد انخفضت نسبتهم من 63,3% سنة 2014 إلى 61,1% سنة 2024 وذلك بفعل تراجع معدلات الخصوبة التي سجلت خلال العقود الماضية. في المقابل، ارتفعت نسبة الأشخاص البالغين من العمر 60 سنة فما فوق من 9,1% سنة 2014 إلى 13,1% سنة 2024، مما يعكس تسارع شيخوخة السكان وحدوث تحول عميق في البنية الديموغرافية.

الشكل 2: تطور الهرم السكاني لعمالة مراكش ما بين 2014 و2024



3.1. انخفاض حجم الأسر

حسب إحصاء 2024، بلغ عدد أسر عمالة مراكش 402.389 أسرة، وهو ما يمثل 33,9% من أسر جهة مراكش-أسفي، حيث عرفت أسر العمالة نموا إجماليا يقدر بـ 33,2% في فترة ما بين الإحصاءين الأخيرين. وقد بلغ متوسط حجم الأسرة بعمالة مراكش 3,9 أفراد (مقابل 4,4 أفراد سنة 2014)، وبلغ 3,7 أفراد بالوسط الحضري (مقابل 4,3 أفراد سنة 2014) و4,3 أفراد بالوسط القروي (مقابل 4,8 أفراد سنة 2014). ويعزى ذلك أساسا لتراجع المعدل التركيبي للخصوبة بالعمالة وتحول سلوك الأسر نحو تكوين أسر نووية.

الجدول 1: حجم الأسر بعمالة مراكش حسب وسط الإقامة 2024

المجموع	قروي	حضري	
3,9	4,4	3,7	المملكة المغربية
4,1	4,4	3,8	جهة مراكش-أسفي
3,9	4,3	3,7	عمالة مراكش

4.1. الحالة العائلية والزواجية

طبقا لمعطيات إحصاء 2024، وبالنسبة للسكان في سن 15 سنة فما فوق، فإن نسبة العزوبة تصل الى 34,3% وترتفع لدى الذكور (39,5%) أكثر من الإناث (29,4%). أما المتزوجون فيمثلون 57,0%، بينما يمثل المطلقون 3,7% (2,1% ذكور مقابل 5,3% إناث) والأرامل 5,0% (0,9% ذكور مقابل 8,8% إناث).

الجدول 2 : الحالة العائلية للسكان البالغين 15 سنة فما فوق حسب الجنس (2024)

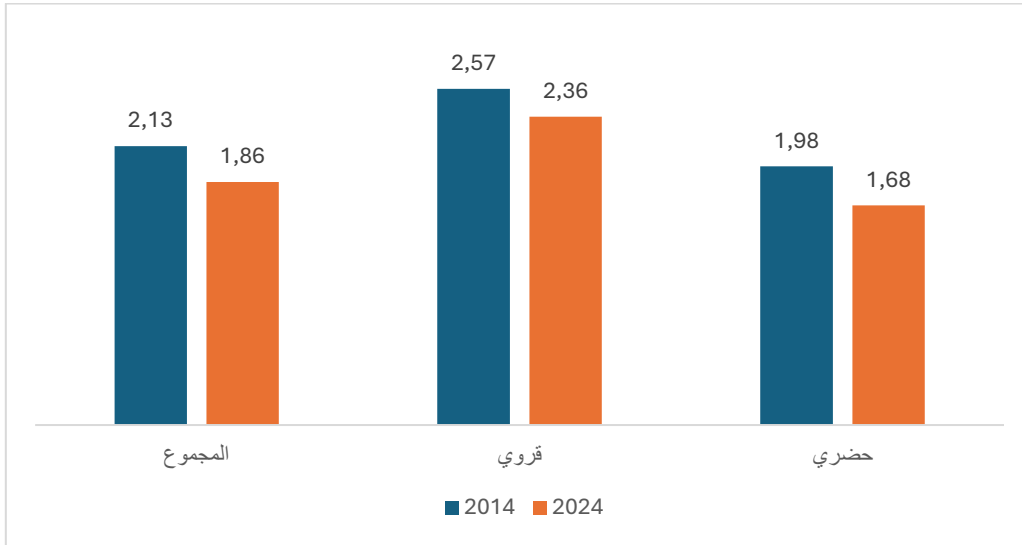
الحالة الزوجية	الذكور	الإناث	المجموع
أعزب	39,5	29,4	34,3
متزوج	57,5	56,5	57
مطلق	2,1	5,3	3,7
أرمل	0,9	8,8	5

وإجمالاً عرف متوسط السن عند الزواج الأول استقراراً في حدود 28,3 سنة. أما عند الذكور فقد انتقل هذا المعدل من 31,2 سنة إلى 32,1 سنة، بينما لدى الإناث انتقل من 25,4 سنة إلى 24,6 سنة.

5.1. تواصل انخفاض معدل الخصوبة

بلغ المؤشر التركيبي للخصوبة نسبة 1,86 طفل لكل امرأة في سنة 2024 مقابل 2,13 طفلاً لكل امرأة سنة 2014. وقد هم هذا الانخفاض الواسع الحيزي (1,68 سنة 2024 مقابل 1,98 سنة 2014) والقروي (2,36 سنة 2024 مقابل 2,57 سنة 2014).

الشكل 3 : المؤشر التركيبي للخصوبة بعمالة مراكش حسب وسط الإقامة ما بين 2014 و2024



2. الرأس مال البشري

1.2. تراجع مستوى الأمية

في سنة 2024، بلغ معدل الأمية لدى السكان البالغين 10 سنوات فأكثر بعمالة مراكش 17,8%، مسجلاً تراجعاً ملحوظاً يقارب 7,1 نقطة بالمقارنة مع سنة 2014، ويلاحظ ارتفاع هذا المعدل لدى الإناث (23,1%) بفارق 10,8 نقطة مقارنة مع ما هو مسجل لدى الذكور (12,3%). أما بالوسط القروي فبلغ معدل الأمية سنة 2024 نسبة 27,1% بينما سجل الوسط الحضري 14,4% في نفس السنة.

الجدول 3 : تطور معدل الأمية (%) ما بين 2014 و 2024

2024			2014			
المجموع	قروي	حضري	المجموع	قروي	حضري	
24,8	38,0	17,3	32,2	47,5	22,6	المملكة المغربية
28,8	38,8	17,5	37,8	49,2	23,3	جهة مراكش-أسفي
17,8	27,1	14,4	24,9	37,3	20,8	عمالة مراكش

2.2. معدل التمدرس لدى الأطفال

على مستوى عمالة مراكش، سجل معدل التمدرس لدى الأطفال من الفئة العمرية 6-11 سنة نسبة 96,5% (96,7% بالوسط الحضري مقابل 96,2% بالوسط القروي)، هذه المعدلات تقارب المعدلات الجهوية بشكل شبه تام وتتفوق على المعدلات الوطنية.

أما بالنسبة للمقارنة بين الجنسين هذه الفئة العمرية تعرف معدل تـمدرس للإناث (96,9%) يفوق بشكل طفيف معدل التمدرس لدى الذكور (96,1%) على مستوى عمالة مراكش. هذه الملاحظة تنطبق كذلك على الوسطين الحضري والقروي.

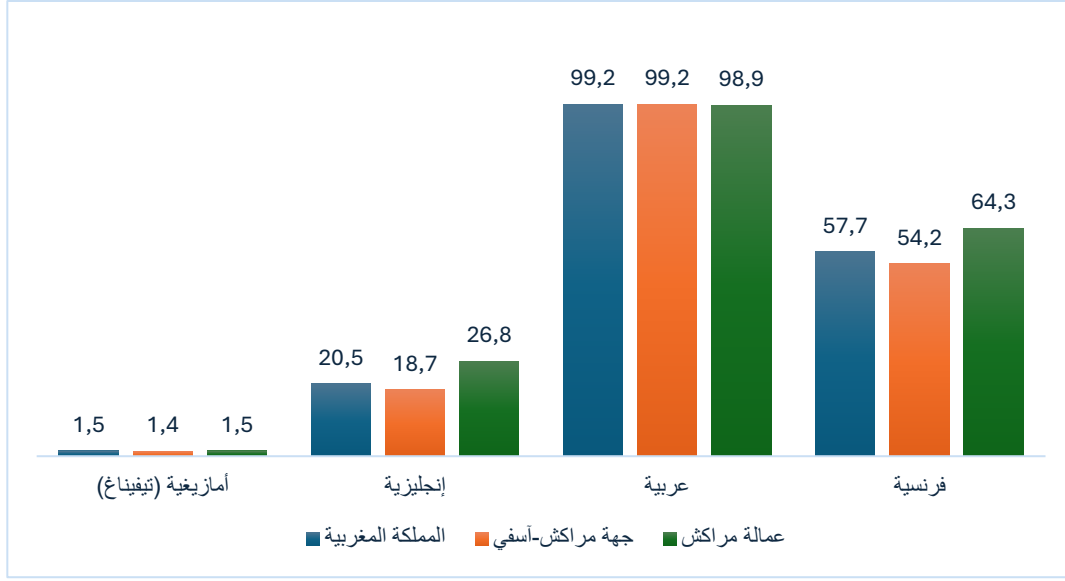
الجدول 4 : معدل التمدرس لدى الأطفال من الفئة العمرية 6-11 سنة (%) في سنة 2024

المجموع			إناث			ذكور			
المجموع	قروي	حضري	المجموع	قروي	حضري	المجموع	قروي	حضري	
95,8	95,1	96,3	95,9	95,1	96,5	95,7	95,2	96,1	المملكة المغربية
96,4	96,1	96,7	96,4	96,1	96,9	96,3	96,2	96,5	جهة مراكش-أسفي
96,5	96,2	96,7	96,9	96,9	96,9	96,1	95,5	96,4	عمالة مراكش

3.2. القدرة على القراءة والكتابة حسب اللغات

حسب إحصاء 2024، غالبية ساكنة عمالة مراكش المتعلمة والبالغة 10 سنوات أو أكثر (98,9%)، تعرف القراءة والكتابة باللغة العربية، مقابل فقط 1,5% صرحوا بأنهم يعرفون القراءة والكتابة بالأمازيغية باستعمال حرف **تيفيناغ**. فيما يخص اللغات الأجنبية، فإن هذه النسبة تبلغ 64,3% بالنسبة للغة الفرنسية و26,8% بالنسبة للغة الإنجليزية.

الشكل 4: اللغات المقررة والمكتوبة حسب إحصاء 2024



4.2. تحسن متفاوت للمستوى التعليمي

رغم التحسن الملحوظ في تنمية الرأس المال البشري ما بين إحصائي 2014 و2024، فإن نسبة السكان الذين لا يتوفرون على أي مستوى تعليمي في عمالة مراكش ما زالت مرتفعة، حيث بلغت 24,5% سنة 2024. وتزداد حدة هذه الظاهرة في الوسط القروي (32,7%) مقابل 21,4% فقط في الوسط الحضري. ويلاحظ أن الفوارق بين الوسطين تتسع بشكل أكبر عند المستويات التعليمية العليا، إذ تبلغ الهوة 9,4 نقاط في التعليم الثانوي التأهيلي (18,4% في الوسط الحضري مقابل 9,0% في الوسط القروي)، وترتفع إلى حوالي 11,1 نقطة في التعليم العالي (16,2% في الوسط الحضري مقابل 5,1% في الوسط القروي).

الجدول 5: توزيع السكان حسب المستوى التعليمي ووسط الإقامة لسنة 2024 (%)

	المملكة المغربية			جهة مراكش-آسفي			عمالة مراكش		
	المجموع	قروي	حضري	المجموع	قروي	حضري	المجموع	قروي	حضري
لاشي	31,8	43,3	24,9	34,5	43,0	24,4	24,5	32,7	21,4
الأولي	1,7	1,6	1,8	2,0	2,0	2,0	2,3	2,6	2,1
الابتدائي	26,8	30,0	25,0	28,9	32,1	25,1	25,9	32,1	23,5
الثانوي الإعدادي	17,1	15,2	18,2	16,3	14,5	18,5	18,4	18,6	18,4
الثانوي التأهيلي	12,3	6,1	16,0	10,3	5,1	16,4	15,8	9,0	18,4
العالي	10,2	3,9	14,0	8,0	3,3	13,5	13,1	5,1	16,2

5.2. التعبيرات اللغوية المستعملة

على مستوى عمالة مراكش، تأتي الدارجة المغربية في الصدارة بنسبة 97,9%، متجاوزة المعدل الوطني 91,9% والجهوي 90,6%، مع تسجيل نسبة أعلى قليلاً في الوسط القروي 98,3% مقابل 97,7% في الوسط الحضري. أما اللغات الأمازيغية، فتبلغ تشلحيت 14,6% (14,1% قروي و14,8% حضري) مقابل 24,5% جهويا و14,2% وطنيا، في حين لا تتجاوز تمازيغت 2,7% وتريفيت 0,1%. أما الحسانية فلا تكاد تُذكر 0,2%. هذا يعكس هيمنة شبه مطلقة للدارجة داخل العمالة، مع حضور محدود للأمازيغية واللغات المحلية الأخرى.

الجدول 6: اللغات المحلية المستعملة (ليس حصريا) بعمالة مراكش سنة 2024

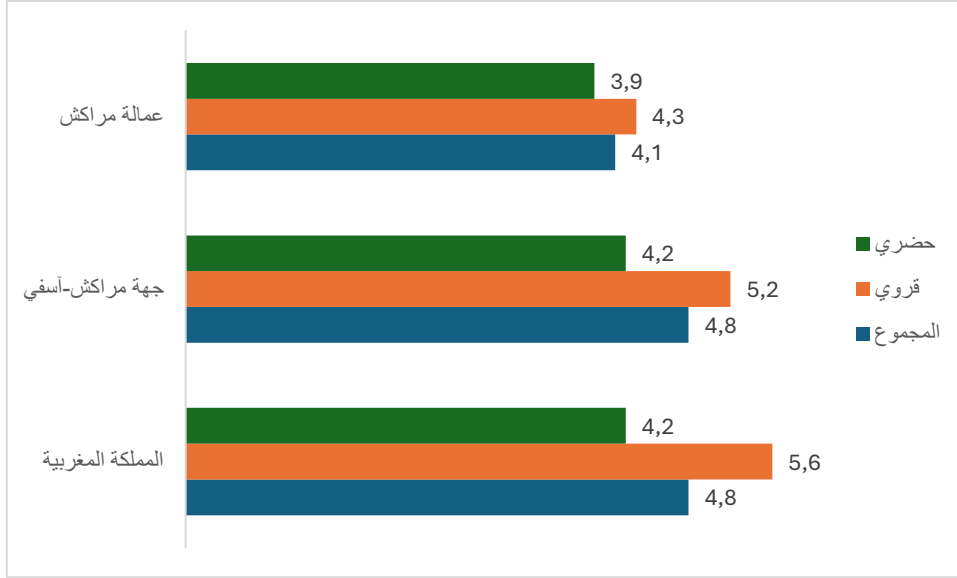
	عمالة مراكش			جهة مراكش-آسفي			المملكة المغربية		
	حضري	قروي	المجموع	حضري	قروي	المجموع	حضري	قروي	المجموع
الدارجة	97,7	98,3	97,9	97,1	85,0	90,6	96,3	84,5	91,9
تشلحيت	14,8	14,1	14,6	15,5	32,0	24,5	11,7	18,5	14,2
تمازيغت	2,9	2,3	2,7	2,4	1,6	2,0	5,1	11,3	7,4
تريفيت	0,1	0,1	0,1	0,1	0,0	0,1	3,0	3,5	3,2
الحسانية	0,2	0,1	0,2	0,2	0,1	0,1	1,1	0,3	0,8

6.2. وضعية الأشخاص ذوي الاحتياجات الخاصة

في سنة 2024، بلغت نسبة الأشخاص ذوي الاحتياجات الخاصة في عمالة مراكش 4,1%، حيث سُجلت 4,3% في الوسط القروي مقابل 3,9% في الوسط الحضري، وهو ما يعكس تقارباً ملحوظاً بين الواسطين داخل العمالة. ويمكن القول إن وضعية الأشخاص ذوي الاحتياجات الخاصة في عمالة مراكش عرفت تحسناً نسبياً مقارنة بإحصاء 2014، خاصة في الوسط الحضري.

وقد سجلت جهة مراكش-آسفي معدلاً أعلى قليلاً (4,8%) مع فارق أوضح بين الوسط القروي (5,2%) والحضري (4,2%). أما على المستوى الوطني، فتبلغ النسبة العامة أيضاً 4,8%، وترتفع إلى 5,6% في الوسط القروي مقابل 4,2% في الوسط الحضري.

الشكل 5 : نسبة الأشخاص ذوي الاحتياجات الخاصة حسب الوسط سنة 2024 (%)



3. التحديات السوسيو اقتصادية

1.3. تراجع معدل النشاط

شهد معدل النشاط للسكان البالغين 15 سنة فما فوق في عمالة مراكش تراجعاً ملحوظاً خلال العقد الأخير، حيث انخفض بما يناهز 6 نقاط مئوية من 50,0% سنة 2014 إلى 44,2% سنة 2024. ومع ذلك يبقى هذا الأخير أعلى من المعدل الجهوي (40,4%) والوطني (41,6%).

على مستوى الوسط، سجلت العمالة 42,2% في القروي مقابل 44,9% في الحضري، مع ملاحظة أن معدل الذكور يبقى مرتفعاً جداً (68,6%) مقارنة بالإناث (21,0%)، ويصل الفارق إلى أكثر من 47 نقطة.

مقارنةً بذلك، تسجل جهة مراكش-أسفي معدلاً أقل (40,4%) مع فجوة واسعة بين الذكور (68,2%) والإناث (12,7%)، فيما يبلغ المعدل الوطني 41,6% مع نفس النمط: 67,1% لدى الذكور مقابل 16,8% لدى الإناث.

الجدول 7 : معدل النشاط (%) حسب الوسط والجنس سنة 2024

	حضري			قروي			المجموع		
	ذكور	إناث	المجموع	ذكور	إناث	المجموع	ذكور	إناث	المجموع
المملكة المغربية	66,7	22,2	43,8	67,9	6,8	37,6	67,1	16,8	41,6
جهة مراكش-أسفي	66,7	20,9	43,0	69,4	4,7	38,0	68,2	12,7	40,4
عمالة مراكش	66,9	24,7	44,9	73,0	10,0	42,2	68,6	21,0	44,2

2.3. ارتفاع معدل البطالة

بعد أن سجل إحصاء 2014 معدل بطالة يقدر ب 15,9% في عمالة مراكش، تم تسجيل معدل 19,4% في إحصاء 2024 في نفس العمالة، وهو أقل من معدل جهة مراكش-أسفي (20,8%) والمعدل الوطني (21,3%).

ويلاحظ ارتفاع معدل البطالة لدى الإناث (24,7%) مقارنة بالذكور (17,7%)، مع وجود فجوة واضحة بين الجنسين في كل من الوسط القروي (إناث 25,6% مقابل ذكور 17,0%) والحضري (إناث 24,6% مقابل ذكور 17,9%).

كما يُلاحظ أن البطالة في الوسط الحضري أعلى قليلاً من القروي في عمالة مراكش، خلافاً للاتجاه الوطني، حيث يكون معدل البطالة في القرى أعلى من المدن. بالمقارنة، تبقى عمالة مراكش الأقل معدلاً بين المستويات الثلاثة، مع الحفاظ على نفس الفجوة بين الجنسين التي تعكس تباين فرص الشغل بين الإناث والذكور.

الجدول 8: معدل البطالة (%) حسب الوسط والجنس سنة 2024

	حضري			قروي			المجموع	
	ذكور	إناث	المجموع	ذكور	إناث	المجموع	ذكور	إناث
المملكة المغربية	19,7	25,5	21,2	20,7	28,5	21,4	20,1	25,9
جهة مراكش-آسفي	19,4	26,8	21,3	19,7	30,3	20,3	19,5	27,5
عمالة مراكش	17,9	24,6	19,8	17,0	25,6	18,0	17,7	24,7

3.3. الحالة في المهنة

حسب إحصاء 2024، يمثل المستأجرون بالقطاع الخاص 51,4% من السكان النشيطين المشتغلين البالغين 15 سنة فما فوق في عمالة مراكش، في حين تبلغ نسبة المستقلين 24,5% ونسبة المستأجرين بالقطاع العام 13,4%، بينما تظل نسبة المشغلين 3,3% فقط.

مقارنة مع إحصاء 2014، انخفضت نسبة المستأجرين بالقطاع الخاص من 54,0% إلى 51,4%، كما عرفت نسبة المستقلين تراجعاً من 26,3% سنة 2014 إلى 24,5% سنة 2024، أما بخصوص نسبة المستأجرين بالقطاع العام فقد ارتفعت من 10,6% سنة 2014 إلى 13,4% سنة 2024، في حين تظل نسبة المشغلين ضعيفة مع تسجيلها انخفاضاً طفيفاً من 3,7% سنة 2014 إلى 3,3% سنة 2024.

الجدول 9: توزيع الساكنة النشيطة المشتغلة (%) حسب الحالة في المهنة 2024

	مشغل	مستقل	مستأجر بالقطاع العام	مستأجر بالقطاع الخاص	مساعد عائلي	متعلم	متعاون / شريك	آخر
المملكة المغربية	2,6	24,9	14,3	49,2	1,9	1,0	2,3	3,8
جهة مراكش-آسفي	2,2	26,0	12,5	50,8	1,2	1,3	2,0	4,1
عمالة مراكش	3,3	24,5	13,4	51,4	0,7	1,3	2,2	3,3

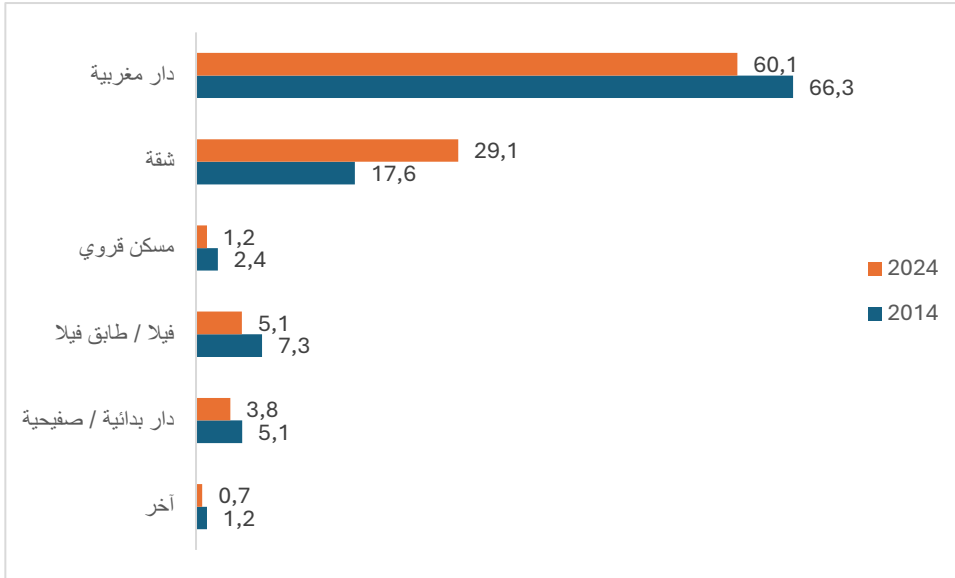
4. ظروف السكن

1.4. تحسن مستمر في نسبة السكن اللائق

يلاحظ من توزيع الأسر بالوسط الحضري في عمالة مراكش حسب نوع المسكن، أن نسبة السكن "بالدار المغربية" تراجعت بين 2014 و2024 من 66,3% إلى 60,1%، مقابل ارتفاع ملحوظ في نسبة السكن "شقة" من 17,6% إلى 29,1%. أما على الصعيد الجهوي، فإن 73,6% من الأسر الحضرية تقيم في "دار مغربية" حسب إحصاء 2024، فيما ارتفعت نسبة الأسر في الشقق إلى 18,3%.

ومن جهة أخرى، تراجعت نسبة الأسر التي تقطن مساكن "بدائية وظيفية" في الوسط الحضري للعمالة من 5,1% إلى 3,8% خلال الفترة بين الإحصاءين، وتبقى النسبة المسجلة في 2024 أكثر من النسبة المسجلة على صعيد الجهة (2,2%) وعلى الصعيد الوطني (3,3%).

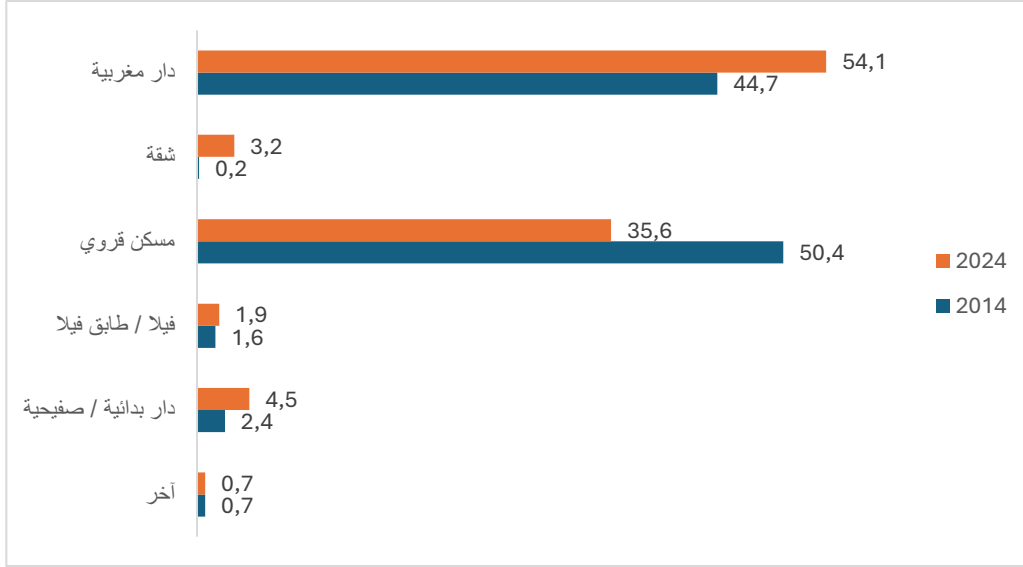
الشكل 6: توزيع الأسر الحضرية بالعمالة حسب نوع المسكن ما بين 2014 و2024



بالوسط القروي في عمالة مراكش، يلاحظ انخفاض نسبة السكن من نوع "مسكن قروي" من 50,4% سنة 2014 إلى 35,6% سنة 2024، مقابل ارتفاع ملحوظ في نسبة المساكن "دار مغربية" التي انتقلت من 44,7% إلى 54,1% خلال نفس الفترة.

كما تبقى نسب المساكن الأخرى منخفضة، حيث لم تتجاوز مساكن الشقق 3,2% سنة 2024، في حين سجلت مساكن بدائية وظيفية 4,5%، مع بقاء نسبة "آخر" ثابتة عند 0,7%.

الشكل 7 : توزيع الأسر القروية بالعمالة حسب نوع المسكن ما بين 2014 و 2024



2.4. تجديد حظيرة مساكن الأسر

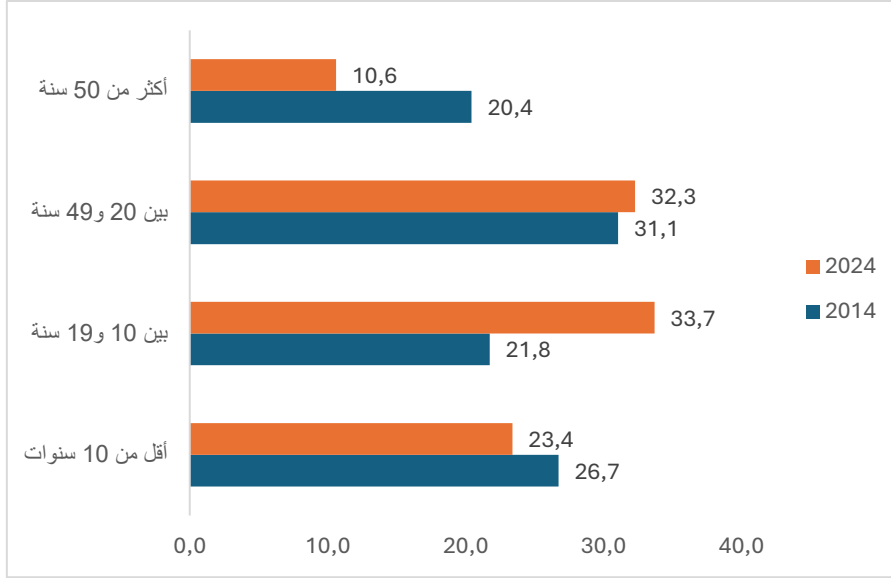
تبين المعطيات توزيع أسر عمالة مراكش حسب عمر المسكن أن 23,4% من الأسر تقيم بمساكن لا يتعدى عمرها 10 سنوات (22,5% بالوسط القروي و 23,7% بالوسط الحضري) مقابل 20,6% على صعيد الجهة و 22,0% على الصعيد الوطني.

في المقابل، يشغل 10,6% من أسر العمالة مسكناً يتجاوز عمره 50 سنة (18,0% بالوسط القروي و 8,1% بالوسط الحضري) مقابل 20,9% جهوياً و 13,3% وطنياً.

كما أن حوالي ثلث أسر العمالة (32,3%) تقطن بمساكن عمرها يتراوح بين 20 و 49 سنة (24,9% بالوسط القروي و 34,8% بالوسط الحضري).

مقارنة مع سنة 2014، يلاحظ ارتفاع ملحوظ في المساكن الحديثة (أقل من 20 سنة) في الوسط الحضري من 46,8% في 2014 إلى 57,1% في 2024، مع استمرار انخفاض مساكن أكثر من 50 سنة، مما يعكس تجديداً تدريجياً لحظيرة المساكن في العمالة.

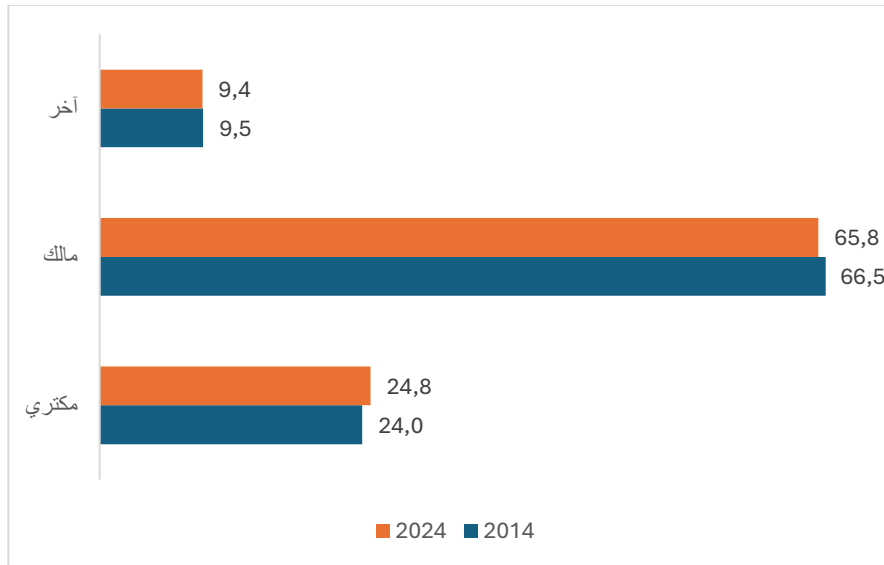
الشكل 8: تطور توزيع الأسر بعمالة مراكش حسب عمر المسكن ما بين 2014 و2024



3.4. قرابة ثلثي الأسر مالكة لمسكنها

في سنة 2024، بلغت نسبة الأسر المالكة لمسكنها في عمالة مراكش 65,8%، وهو مستوى أدنى من المعدل الجهوي (76,0%) والوطني (69,4%)، مع تسجيل تراجع طفيف مقارنة بـ 2014 (66,5%). بالمقابل، عرفت الأسر المكتزبة ارتفاعاً طفيفاً لتصل إلى 24,8% سنة 2024، وهي نسبة تفوق بوضوح المعدل الجهوي (14,9%) والوطني (19,7%). أما فئة "أخرى"، فاستقرت تقريباً في حدود 9,4%، قريباً من المستوى الوطني والجهوي.

الشكل 9: توزيع الأسر حسب صفة الحيازة ما بين 2014 و2024



4.4. تحسن مستوى تجهيز المسكن بالخدمات الأساسية

شهدت عمالة مراكش خلال الفترة ما بين 2014 و2024 تحسناً ملحوظاً في مستوى تجهيز المساكن بالخدمات الأساسية.

الكهرباء: ارتفعت نسبة الأسر التي تقطن مساكن مرتبطة بالشبكة الكهربائية من 95,4% سنة 2014 إلى 98,4% سنة 2024. هذا التحسن شمل الواسطين الحضري (من 96,4% إلى 98,7%) والقروي (من 92,3% إلى 97,6%).

الماء الصالح للشرب: سجل الربط بالشبكة العمومية للماء ارتفاعاً من 93,9% سنة 2014 إلى 97,6% سنة 2024، حيث بلغ في الواسط الحضري 98,4% مقابل 95,5% بالواسط القروي.

صرف المياه المستعملة: بلغت نسبة المساكن المرتبطة بالشبكة العمومية للصرف 82,2% سنة 2024، خاصة بالواسط الحضري حيث بلغت 97,1%، بينما ما زالت نسبة هامة من الأسر القروية (38,3%) تعتمد على هذه الشبكة. في المقابل، أما استعمال الحفر الصحية فيقدر فقد بلغ 9,9% من الأسر، مع بقائها أكثر انتشاراً بالواسط القروي (33,0%) مقابل 2,1% بالواسط الحضري.

التخلص من النفايات المنزلية: تعتمد أغلبية الأسر سنة 2024 على الحاويات التي توفرها المصالح الجماعية بنسبة 73,8% (مقابل 67,9% سنة 2014)، وهي الطريقة الأكثر انتشاراً بالواسط الحضري (86,8%). أما في الواسط القروي، فما زالت نسبة مهمة من الأسر (32,5%) تتخلص من نفاياتها في الطبيعة.

الجدول 10 : نسبة الأسر حسب التجهيزات الأساسية ووسط الإقامة (%) سنة 2024

التجهيزات	حضري	قروي	المجموع
الكهرباء	98,7	97,6	98,4
الماء الصالح للشرب	98,4	95,5	97,6
صرف المياه المستعملة			
شبكة عمومية	97,1	38,3	82,2
حفرة صحية	2,1	33,0	9,9
آخر	0,8	28,8	7,9
النفايات المنزلية			
حاويات توفرها المصالح الجماعية	86,8	35,7	73,8
الشاحنات المشتركة أو الخاصة	11,3	26,0	15,1
الإفراغ في الطبيعة	0,9	32,5	8,9
آخر	1,0	5,9	2,2

الخاتمة

توفر النتائج الأولية للإحصاء العام للسكان والسكنى لسنة 2024 على مستوى عمالة مراكش صورة واضحة عن التحولات الديموغرافية والاجتماعية والاقتصادية التي يشهدها السكان. يبين التقرير تباطؤ النمو السكاني، ارتفاع نسبة كبار السن، وتحولات في بنية الأسر والحالة العائلية، ما يعكس ديناميات اجتماعية مستمرة تستدعي متابعة دقيقة.

كما توضح المؤشرات المتعلقة بالرأس المال البشري تحسناً ملحوظاً في محو الأمية ومستوى التمدرس، إلا أن الفوارق بين الجنسين والحاجة لدعم الأشخاص ذوي الاحتياجات الخاصة ما تزال قائمة، مما يستدعي وضع سياسات تعليمية واجتماعية فعّالة.

على المستوى الاقتصادي، يظهر التقرير تحديات تتعلق بانخفاض معدل النشاط وارتفاع البطالة، خصوصاً لدى الشباب، مما يسلط الضوء على ضرورة تطوير برامج تشغيلية مناسبة وتعزيز فرص العمل.

أما فيما يخص ظروف السكن، فتشير النتائج إلى تحسن مستمر في جودة المساكن، وزيادة نسب التملك، وتحسن تجهيز المساكن بالخدمات الأساسية، وهو ما يعكس تقدماً ملموساً في مستوى المعيشة للأسر.

في المجمل، تشكل هذه النتائج الأولية أداة أساسية لدعم التخطيط الاستراتيجي وصنع السياسات العمومية على مستوى عمالة مراكش، وتمكن المختصين وصانعي القرار من استشراف التحديات المستقبلية ووضع التدابير الملائمة لضمان تنمية مستدامة وتحسين جودة حياة السكان.

ملحق

السكان القانونيون والأسر بعمالة مراكش

نسبة النمو الإجمالي بين 2024 و 2014	الأسر		السكان القانونيون			
	2024	2014	نسبة النمو الإجمالي بين 2024 و 2014	2024		2014
2,91%	402389	302137	1,68%	1571580	1330468	عمالة مراكش
2,35%	268925	213272	0,95%	1002697	911990	• جماعة مراكش
1,94%	17531	14466	1,02%	71506	64590	- مقاطعة النخيل
3,36%	68658	49314	1,32%	219863	192774	- مقاطعة جليز
-2,72%	21660	28549	-3,89%	81103	120643	- مقاطعة مراكش-المدينة
3,63%	135189	94686	2,42%	522259	411094	- مقاطعة المنارة
-0,14%	25887	26257	-1,29%	107966	122889	- مقاطعة سيدي يوسف بن علي
-1,71%	3345	3973	-3,25%	12116	16860	• جماعة المشور-القصبه
3,87%	23613	16146	2,78%	101257	76989	دائرة الويدان
4,09%	8887	5954	2,88%	37450	28194	• جماعة الويدان
4,46%	8393	5425	3,72%	36493	25320	• جماعة واحة سيدي ابراهيم
...	4357	19256	...	- بما فيها المركز الحضري أولاد بلعكيد
2,88%	6333	4767	1,53%	27314	23475	• جماعة أولاد حسون
6,41%	30487	16385	5,35%	133823	79490	دائرة البور
7,69%	24609	11735	7,39%	105790	51881	• جماعة حربيل
10,16%	16209	6157	10,54%	68285	25077	- بما فيها المركز الحضري تامنصورت
2,34%	2900	2301	0,51%	13565	12893	• جماعة المنابهة
0,84%	311	286	0,14%	1186	1169	- بما فيها المركز الحضري قطارة
2,40%	2978	2349	-0,17%	14468	14716	• جماعة أولاد دليم
2,86%	20786	15679	1,49%	91265	78717	دائرة الأوداية
3,01%	4213	3132	1,41%	17771	15452	• جماعة أكافاي
1,95%	3358	2767	0,04%	14603	14544	• جماعة آيت ايمور
3,22%	9083	6615	2,15%	41761	33767	• جماعة الأوداية
3,69%	3784	2634	2,38%	15967	12615	- بما فيها المركز الحضري الأوداية
2,70%	4132	3165	1,37%	17130	14954	• جماعة سيدي الزوين
2,70%	3579	2741	1,55%	14966	12837	- بما فيها المركز الحضري سيدي الزوين
-2,30%	29065	36682	-2,87%	124409	166422	دائرة سعادة
4,22%	21819	14435	3,20%	91903	67086	• جماعة سعادة
2,70%	7246	5552	1,44%	32506	28164	• جماعة السويهله
4,60%	26168	16695	4,07%	106013	71172	• جماعة تسلطانت

المديرية الجهوية لمراكش – آسفي-

الهاتف: 05 24 30 39 02 / 05 24 30 39 03

الفاكس: 05 24 30 45 54