



المندوبية السامية للتخطيط

ⵜⴰⴳⴷⴰⵏⵜ ⵏ ⵍⴰⴽⴰ ⵏ ⵍⴰⴽⴰ | ⵙⴰⴽⴰⵏⵜ ⵏ ⵍⴰⴽⴰ

المديرية الجهوية لفاس-مكناس

المديرية الإقليمية لمكناس

الإحصاء العام للسكان والسكنى 2024



الخصائص الديموغرافية والاجتماعية والاقتصادية للسكان

جماعة آيت نعمان

إقليم الحاجب

نونبر 2025



المديرية الجهوية لجهة فاس-مكناس
المديرية الإقليمية لمكناس

الإحصاء العام للسكان والسكنى 2024

الخصائص الديموغرافية والاجتماعية والاقتصادية للسكان

مذكرة حول النتائج الرئيسية –

جماعة آيت نعمان

إقليم الحاجب





صَاحِبُ إِجْلَالِ الْمَلِكِ مُحَمَّدِ السَّادِسِ نَصْرَهُ اللهُ

"... وبعد، ما فتننا، منذ أن تقلدنا الأمانة العظمى لقيادة الأمة، نولي بالغ اهتمامنا للإحصاء العام للسكان والسكنى ونحرص على تنظيمه بصفة منتظمة.

فبالنظر إلى ما توفره هذه العملية من معطيات ومؤشرات مهمة ومتعددة، فإنها ستساهم مساهمة قيمة في تجسيد مشروعاتنا المجتمعي وفي تحقيق نموذجنا التنموي القائمين معا على مبادئ الديمقراطية السياسية، والنجاعة الاقتصادية، والتنمية البشرية والتماسك الاجتماعي والمجالي.

ويشكل التنظيم الدوري لهذه العملية، على رأس كل عشر سنوات، اختيارا حكيما يمكننا من الاستعداد الجيد لفهم التطور الديمغرافي والسوسيو - اقتصادي لبلادنا بشكل دقيق، واستشراف الاحتياجات المتغيرة لمواطنينا، وإعداد السياسات الملائمة تبعا لذلك.

"...

مقتطف من نص الرسالة الملكية السامية الموجهة للسيد رئيس الحكومة

بمناسبة الإحصاء العام للسكان والسكنى 2024 (20 يونيو 2024)

الفهرس

5.....	تقديم
7	I - الخصائص الديموغرافية للسكان
12	II - الرأسمال البشري
17	III - مؤشرات سوق الشغل
19	IV - ظروف السكن
23	V - التوطن الخرائطي للمنشآت الاقتصادية 2024-2023

تقديم

يعد الإحصاء العام للسكان والسكنى من أهم مصادر المعلومات الإحصائية بالنظر للمعطيات الديمغرافية والسوسيو-اقتصادية التي يوفرها على الصعيد الوطني والجهوي والإقليمي وكذا على مستوى الجماعات، حيث يوفر بيانات دقيقة وشاملة من شأنها أن تسهم في صياغة السياسات العمومية وبرامج التنمية على صعيد مختلف المجالات الترابية.

تم إنجاز الإحصاء العام للسكان والسكنى السابع في تاريخ المغرب في شتنبر 2024، وتميزت هذه العملية بتبني مجموعة من المستجدات التكنولوجية والمنهجية في انسجام تام مع المعايير الدولية.

وفي نفس السياق، أنجزت المندوبية السامية للتخطيط عملية التوطين الخرائطي للمؤسسات الاقتصادية 2023-2024 بالموازاة مع الأعمال الخرائطية التحضيرية للإحصاء العام للسكان والسكنى 2024 وذلك خلال الفترة الممتدة من أبريل 2023 إلى ماي 2024. يتعلق الأمر بإحصاء اقتصادي مصحوب بالإسناد الجغرافي لمجموع المؤسسات الاقتصادية الهادفة للربح (باستثناء القطاع الفلاحي) ومؤسسات الخدمات العمومية والمنشآت غير الهادفة للربح المزاوله في محلات مستقلة، وكذا الأسواق الأسبوعية المتواجدة بالمملكة.

تتناول هذه المذكرة أهم النتائج الرئيسية للإحصاء العام للسكان والسكنى لسنة 2024 كما تعرض مجموعة من المعطيات المستقاة من نتائج عملية التوطين الخرائطي للمنشآت الاقتصادية 2023-2024 على مستوى جماعة آيت نعمان.

السكاني النساء
السكان معدل
الديموغرافيا
الأطفال
الشباب
النمو
الشيخوخة
المرءة
الأسر
الرجال

I – الخصائص الديموغرافية للسكان

• معدل النمو السكاني

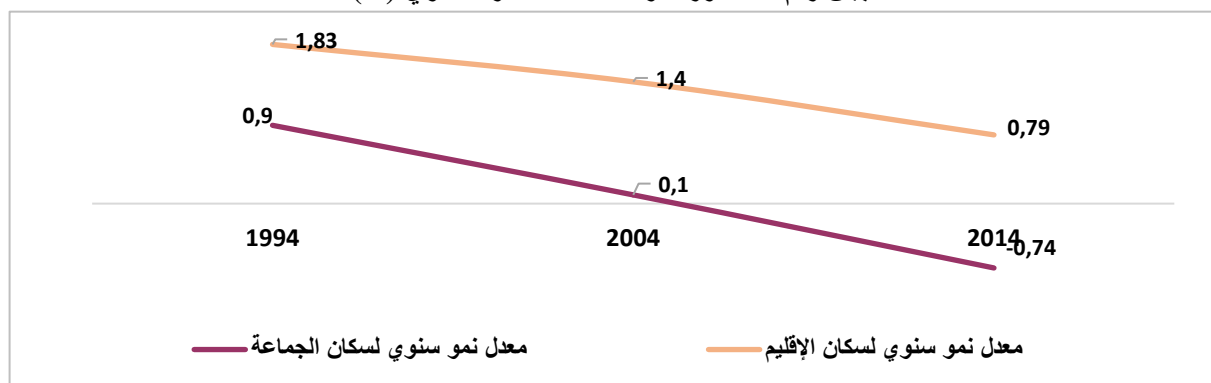
بلغ عدد السكان القانونيين بجماعة آيت نعمان 5 857 نسمة في 1 شتنبر 2024 بتراجع إجمالي قدره 450 نسمة مقارنة بإحصاء 2014.

جدول رقم 1: تطور عدد السكان القانونيين بين 2014 و 2024

المستوى الترابي	السكان القانونيون		التغير الإجمالي	متوسط معدل النمو السنوي (%)
	2024	2014		
جماعة آيت نعمان	5 857	6 307	-450	-0,74
إقليم الحاجب	267 156	247 016	20 140	0,79

المصدر: المندوبية السامية للتخطيط، الإحصاءات العامة للسكان والسكنى لسنة 2004، 2014 و 2024

مبيان رقم 1: تطور متوسط معدل النمو السنوي (%)



المصدر: المندوبية السامية للتخطيط، الإحصاءات العامة للسكان والسكنى لسنة 2004، 2014 و 2024

ما بين سنتي 2014 و 2024، يلاحظ من خلال المبيان أعلاه، أن جماعة آيت نعمان سجلت متوسط معدل نمو سنوي قدره -0,74% (مقابل 0,1% و 0,9% خلال فترتي 2004-2014 و 1994-2004 على التوالي)، وهو أقل من المعدل المسجل على مستوى الإقليم.

• توزيع السكان حسب الجنس

جدول رقم 2: تطور توزيع السكان البلديين حسب الجنس (%)

المستوى الترابي	2014		2024	
	الذكور	الإناث	الذكور	الإناث
جماعة آيت نعمان	49,3	50,7	47,7	52,3
إقليم الحاجب	50,1	49,9	50,0	50,0

المصدر: المندوبية السامية للتخطيط، الإحصاء العام للسكان والسكنى لسنة 2014 و 2024

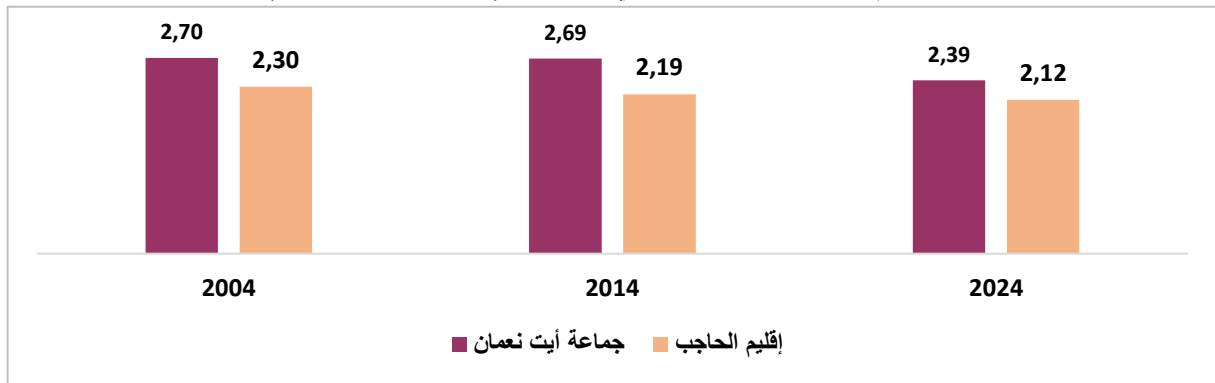
يتبين من خلال توزيع السكان البلديين حسب الجنس سنة 2024، أن نسبة الذكور أكبر من نسبة الإناث على مستوى الجماعة (52,3% مقابل 47,7%)، مقابل تكافؤ في نسب الجنسين على مستوى الإقليم (50,0%).

مقارنة بنتائج إحصاء 2014، نلاحظ أن هناك تقدم في نسبة الذكور ب 1,6 نقطة مئوية على مستوى الجماعة مقابل 0,1 نقطة مئوية فقط على صعيد الإقليم.

● المؤشر التركيبي للخصوبة

بلغ المؤشر التركيبي للخصوبة بجماعة آيت نعمان سنة 2024، 2,39 طفلا لكل امرأة (مقابل 2,12 بالنسبة لإقليم الحاجب)، مسجلا بذلك تراجعا قدره 0,30 طفل مقارنة مع سنة 2014، لكنه يبقى أكبر من عتبة تعويض الأجيال المحددة في 2,1 طفل لكل امرأة.

مبيان رقم 2: تطور المعدل التركيبي للخصوبة (عدد الأطفال لكل امرأة)



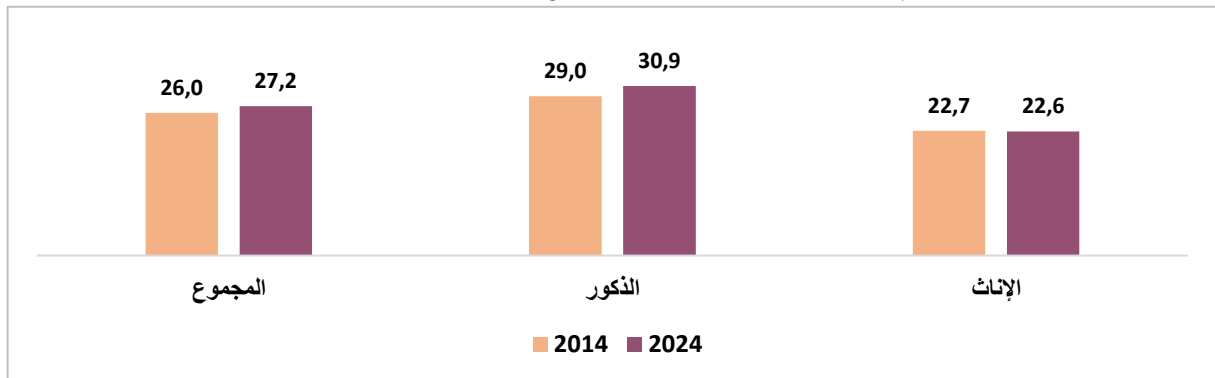
المصدر: المندوبية السامية للتخطيط، الإحصاءات العامة للسكان والسكنى لسنة 2004 و 2014 و 2024

● متوسط السن عند الزواج الأول

خلال إحصاء 2024، بلغ متوسط السن عند الزواج الأول بجماعة آيت نعمان 27,2 مسجلا بذلك ارتفاعا مقارنة مع سنة 2014 حيث كان يقدر ب 26,0 سنة.

حسب الجنس، ارتفع هذا المؤشر، بين سنتي 2014 و 2024، لدى الذكور من 29,0 إلى 30,9 سنة بينما انخفض في صفوف الإناث من 22,7 إلى 22,6 سنة.

مبيان رقم 3: تطور متوسط السن عند الزواج الأول حسب الجنس بالسنوات



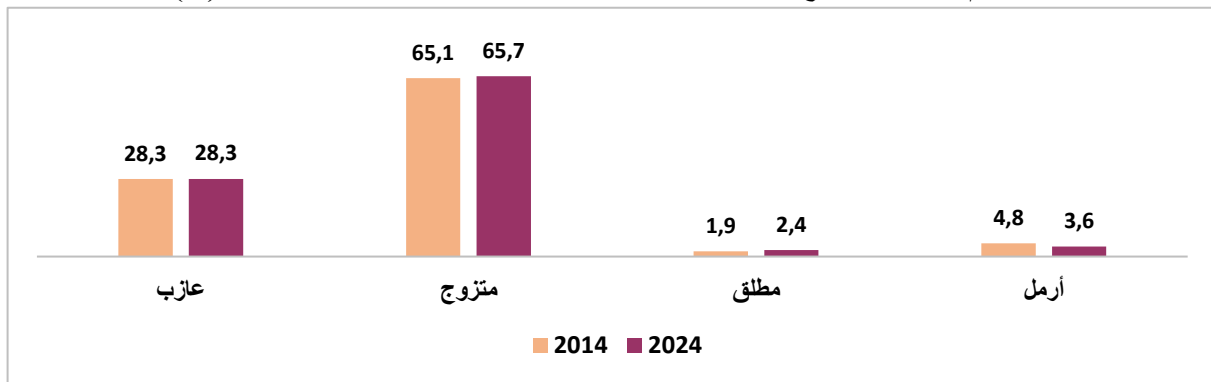
المصدر: المندوبية السامية للتخطيط، الإحصاء العام للسكان والسكنى لسنة 2014 و 2024

● الحالة الزوجية

خلال سنة 2024، يوضح توزيع سكان جماعة آيت نعمان (البالغين 15 سنة فما فوق) حسب الحالة الزوجية، أن نسبة الأشخاص المتزوجين بلغت 65,7٪، تليها نسبة العزاب بـ 28,3٪ ثم الأرملة والمطلقات بنسبتي 3,6٪ و 2,4٪ على التوالي.

ما بين سنتي 2014 و 2024، سجلت كل من نسبتي المطلقين والمتزوجين ارتفاعا قدرة 0,5 و 0,6 نقطة مئوية على التوالي، في المقابل عرفت نسبة الأرملة انخفاضا بلغ 1,2 نقطة مئوية. فيما استقرت نسبة العزاب في 28,3٪.

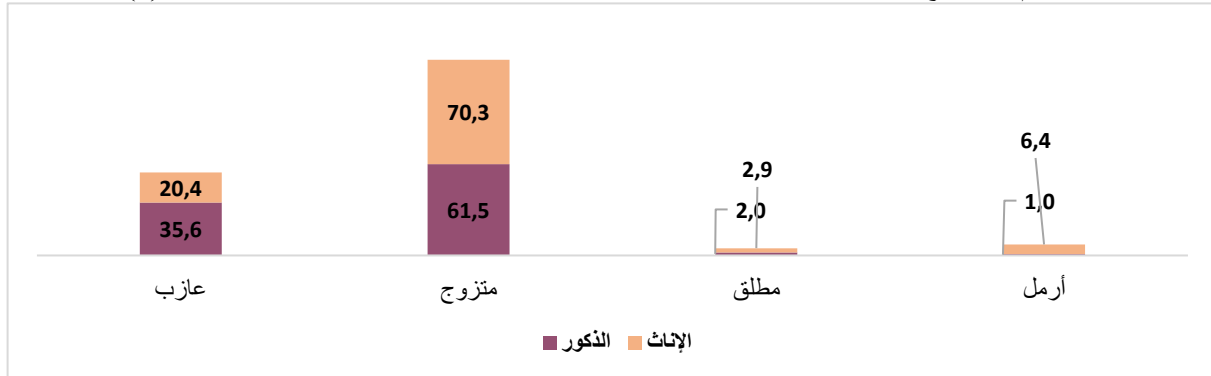
مبيان رقم 4: تطور توزيع السكان-البالغين 15 سنة فما فوق- حسب الحالة الزوجية (٪)



المصدر: المندوبية السامية للتخطيط، الإحصاء العام للسكان والسكنى لسنة 2014 و 2024

حسب الجنس والحالة الزوجية للسكان البالغين 15 سنة فما فوق بجماعة آيت نعمان، نجد أن نسب الأرملة و المطلقات و المتزوجات من الإناث تفوق نظيراتها من الذكور بـ 0,9 و 8,8 نقط مئوية على التوالي، أما نسبة العازبات الإناث فهي أقل من نسبة العزاب الذكور بـ 15,2 نقطة مئوية.

مبيان رقم 5: توزيع السكان - البالغين 15 سنة فما فوق - حسب الحالة الزوجية والجنس سنة 2024 (٪)

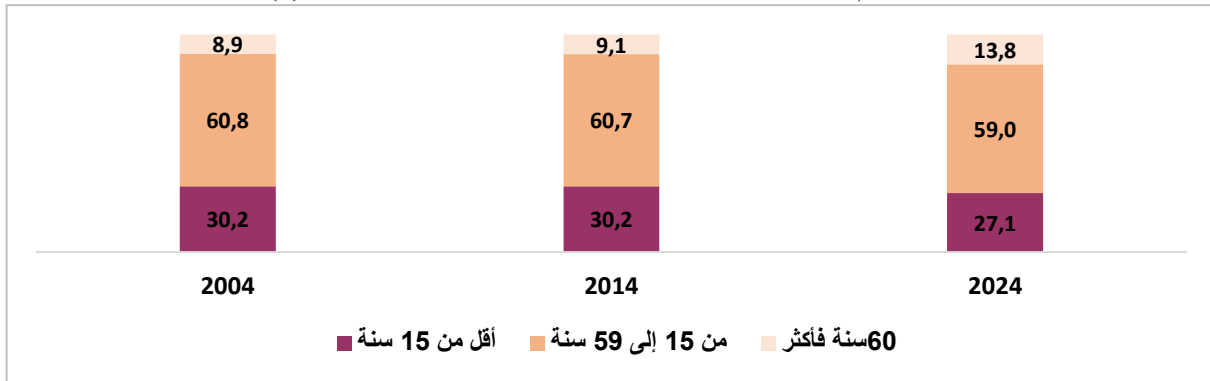


المصدر: المندوبية السامية للتخطيط، الإحصاء العام للسكان والسكنى لسنة 2024

• بنية السكان حسب الفئات العمرية الكبرى

حسب إحصاء 2024، بلغت نسبة السكان في سن النشاط (15 إلى 59 سنة) بجماعة آيت نعمان 59,0٪، فيما بلغت نسبة الأطفال أقل من 15 سنة 27,1٪، أما نسبة الفئة العمرية 60 سنة فأكثر فقد بلغت 13,8٪. ما بين سنتي 2014 و2024 وحسب الفئات العمرية الكبرى، يوضح تطور توزيع ساكنة جماعة آيت نعمان أن هناك انخفاضاً في نسبة الأطفال دون 15 سنة من 30,2٪ إلى 27,1٪، وأيضاً في نسبة السكان في سن النشاط (15-59 سنة) من 60,7٪ إلى 59,0٪. في المقابل يلاحظ ارتفاع نسبة الفئة العمرية 60 سنة فما فوق من 9,1٪ إلى 13,8٪.

مبيان رقم 6: تطور البنية السكانية حسب الفئات العمرية الكبرى (%)

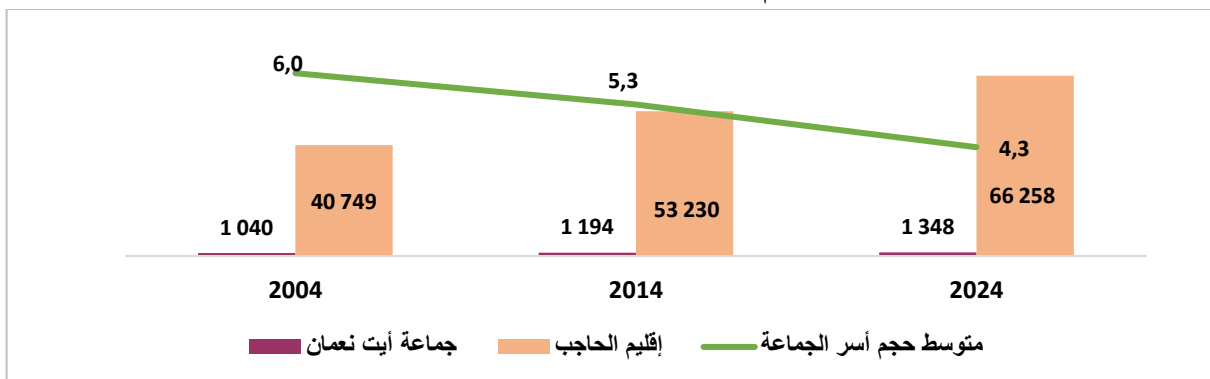


المصدر: المندوبية السامية للتخطيط، الإحصاءات العامة للسكان والسكنى لسنة 2004، 2014 و2024

• تطور عدد وحجم الأسر

حسب إحصاء 2024، بلغ عدد الأسر بجماعة آيت نعمان 1 348 أسرة مقابل 1 194 أسرة سنة 2014، أي بمعدل نمو سنوي متوسط قدره 1,2٪، وقد تم تسجيل انخفاض على مستوى متوسط حجم الأسر بالجماعة، حيث انتقل من 5,3 أفراد سنة 2014 إلى 4,3 أفراد سنة 2024.

مبيان رقم 7: تطور عدد الأسر ومتوسط أحجامها



المصدر: المندوبية السامية للتخطيط، الإحصاءات العامة للسكان والسكنى لسنة 2004، 2014 و2024

العربية
الأمازيغية
الدارجة
الأمية
الرقمنة
القراءة
البراسمال
الكتابية
الحسانية
الصحة
البشري
الإنجليزية
الإسبانية
اللغات
التمدرس
الفرنسية
تيفناغ
الإعاقة

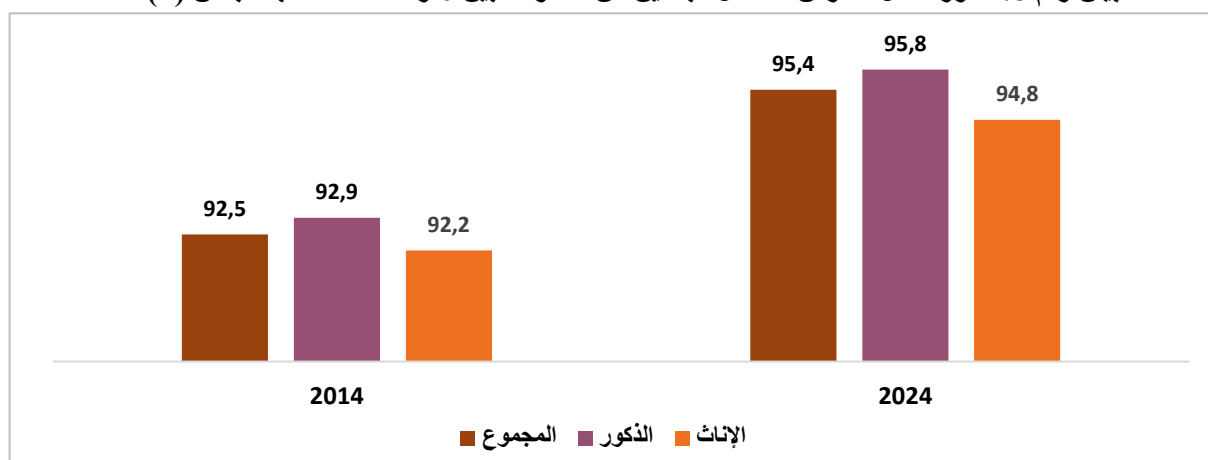
II – الرأس مال البشري

• تـمـدرـس الأطفـال

خلال إحصاء 2024، بلغ معدل تـمـدرـس الأطفـال الذين تتراوح أعمارهم ما بين 6 و 11 سنة على صعيد جماعة آيت نعمان 95,4٪، (94,8٪ لدى الإناث و 95,8٪ لدى الذكور)

ما بين سنتي 2014 و 2024، ارتفع هذا المؤشر على صعيد الجماعة ب 2,9 نقطة مئوية، هذا التحسن شمل الجنسين معا حيث ارتفع معدل التـمـدرـس في صفوف الذكور من 92,9٪ إلى 95,8٪ و في صفوف الإناث من 92,2٪ إلى 94,8٪.

مبيان رقم 8: تطور معدل تـمـدرـس الأطفـال البالغين من العمر ما بين 6 و 11 سنة حسب الجنس (٪)



المصدر: المندوبية السامية للتخطيط، الإحصاءات العامة للسكان والسكنى لسنة 2014 و 2024

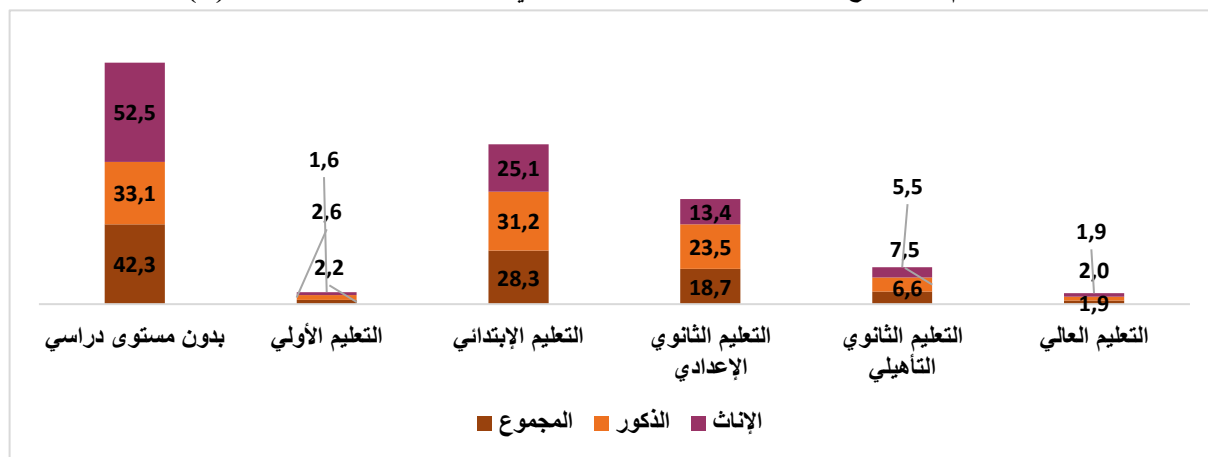
• المستـوى الدراسي للسكان

خلال إحصاء 2024، يوضح توزيع ساكنة جماعة آيت نعمان حسب المستـوى الدراسي أن 42,3٪ من سكان الجماعة لا يتوفرون على أي مستـوى دراسي (52,5٪ بالنسبة للإناث و 33,1٪ بالنسبة للذكور)، فيما بلغت نسبة الساكنة التي لديها مستـوى التعليم الأولي 2,2٪ (1,6٪ بالنسبة للإناث و 2,6٪ بالنسبة للذكور).

وقد بلغت نسبة الأشخاص الذين يتوفرون على مستـوى تعليم ابتدائي، 28,3٪ (25,1٪ بالنسبة للإناث و 31,2٪ بالنسبة للذكور)، يليه المستـوى الثانوي الإعدادي ب 18,7٪ (13,4٪ بالنسبة للإناث و 23,5٪ بالنسبة للذكور) ثم المستـوى الثانوي التأهيلي 6,6٪ (5,5٪ بالنسبة للإناث و 7,5٪ بالنسبة للذكور).

أما نسبة السكان الذين لديهم مستـوى تعليم عالي فقد سجلت 1,9٪ (1,9٪ بالنسبة للإناث و 2,0٪ بالنسبة للذكور).

مبيان رقم 9: توزيع السكان حسب المستوى الدراسي وحسب الجنس سنة 2024 (%)



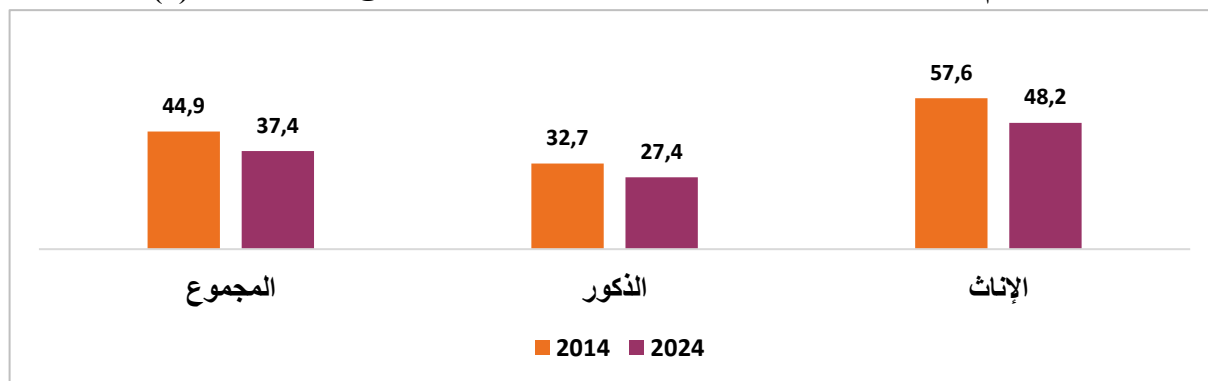
المصدر: المندوبية السامية للتخطيط، الإحصاء العام للسكان والسكنى لسنة 2024

● معدل الأمية

خلال إحصاء 2024، بلغ معدل الأمية ضمن فئة السكان البالغين من العمر 10 سنوات فما فوق، على مستوى جماعة آيت نعمان، 37,4% (48,2% بالنسبة للإناث و 27,4% بالنسبة للذكور).

ما بين سنتي 2014 و 2024، سجل هذا المؤشر تحسنا واضحا حيث تراجع ب 7,5 نقطة مئوية، هذا التحسن بدا جليا لدى الإناث، حيث انخفض معدل الأمية في صفوفهن ب 9,4 نقطة مئوية مقابل انخفاض ب 5,3 نقطة مئوية لدى الذكور.

مبيان رقم 10: تطور معدل الأمية - للسكان البالغين 10 سنوات فما فوق - حسب الجنس (%)

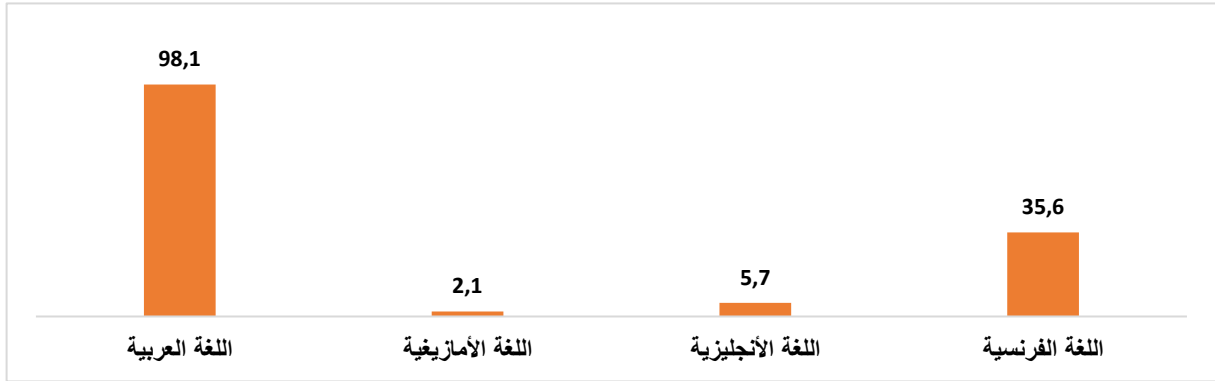


المصدر: المندوبية السامية للتخطيط، الإحصاء العام للسكان والسكنى لسنة 2014 و 2024

● اللغات المقروءة والمكتوبة

خلال إحصاء 2024، بلغت نسبة السكان المتعلمين والبالغين من العمر 10 سنوات فأكثر الذين يعرفون قراءة وكتابة اللغة العربية بجماعة آيت نعمان 98,1%، كما بلغت نسبة سكان الذين يعرفون قراءة وكتابة اللغة الفرنسية واللغة الإنجليزية 35,6% و 5,7% على التوالي، في حين 2,1% من السكان صرحوا بأنهم يعرفون قراءة وكتابة اللغة الأمازيغية (تيفناغ).

مبيان رقم 11: توزيع السكان -البالغين 10 سنوات فما فوق - حسب اللغات المقروءة والمكتوبة- سنة 2024 (%)

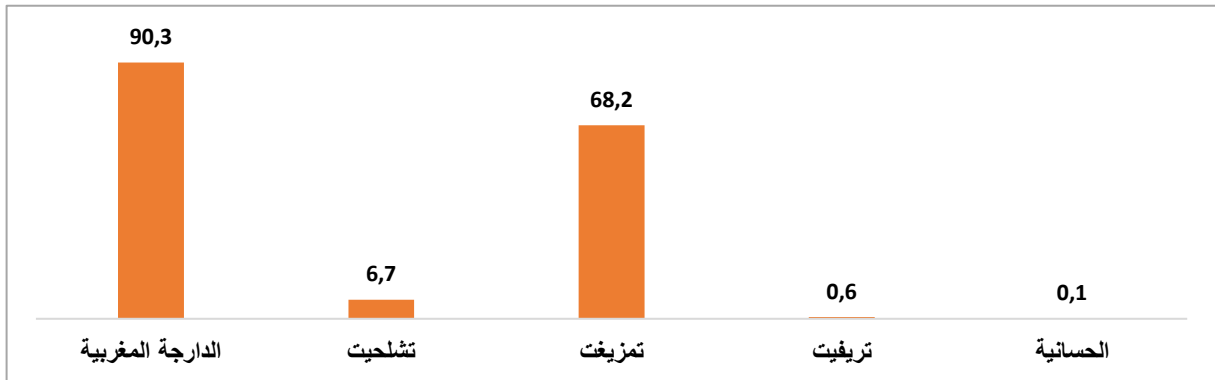


المصدر: المندوبية السامية للتخطيط، الإحصاء العام للسكان والسكنى لسنة 2024

● التعبيرات اللغوية المستعملة من طرف السكان

خلال إحصاء 2024، يوضح توزيع السكان حسب التعبيرات اللغوية المستعملة أن 90,3 % من سكان جماعة آيت نعمان يستعملون الدارجة المغربية، أما حسب التعبيرات المختلفة للأمازيغية، فإن 68,2 % من السكان يستعملون تمزيغت، تليها تشلحيت بنسبة 6,7 %، ثم تريفيت بنسبة 0,6 %. أما أن نسبة السكان الذين يستعملون الحسانية قد بلغت 0,1 %.

مبيان رقم 12: توزيع السكان حسب التعبيرات اللغوية المستعملة سنة 2024 (%)



المصدر: المندوبية السامية للتخطيط، الإحصاء العام للسكان والسكنى لسنة 2024

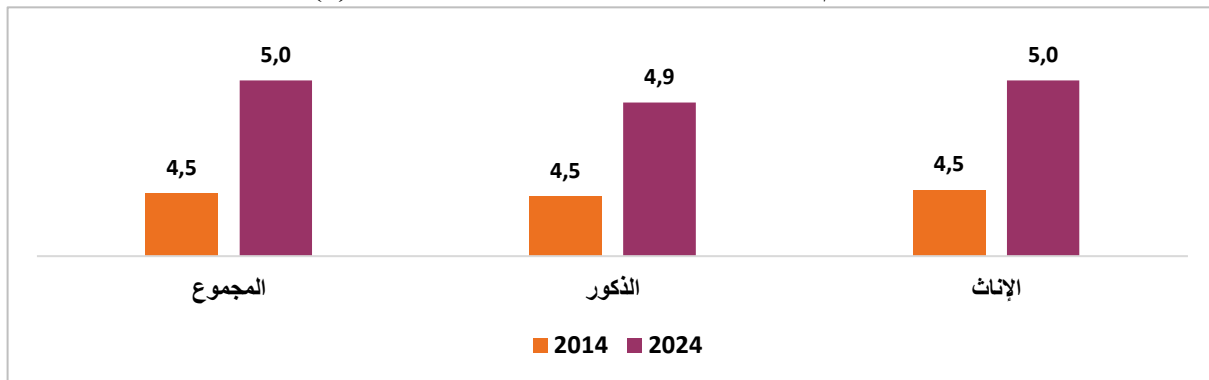
● معدل انتشار الإعاقة

حسب إحصاء 2024، بلغ معدل انتشار الإعاقة¹ بجماعة آيت نعمان 5,0 % (5,0 % بالنسبة للإناث و 4,9 % بالنسبة للذكور).

ما بين سنتي 2014 و2024، سجل هذا المؤشر ارتفاعا قدره 0,5 نقطة مئوية، حيث ارتفع هذا المعدل لدى الإناث ب 0,5 نقطة مئوية ولدى الذكور ب نقطة مئوية 0,4.

¹ وفقاً لمعايير الأمم المتحدة، تعتبر المندوبية السامية للتخطيط أن الشخص في وضعية إعاقة إذا كل يعاني من عجز كلي أو صعوبة كبيرة في أحد المجالات الوظيفية الستة التالية: البصر، السمع، الحركة، القدرة الإدراكية، العناية بالذات، والتواصل باستخدام اللغة المعتادة.

مبيان رقم 13: تطور معدل انتشار الإعاقة حسب الجنس (%)



المصدر: المندوبية السامية للتخطيط، الإحصاء العام للسكان والسكنى لسنة 2014 و 2024

البطالة
التحديات
النشاط

الاقتصادية

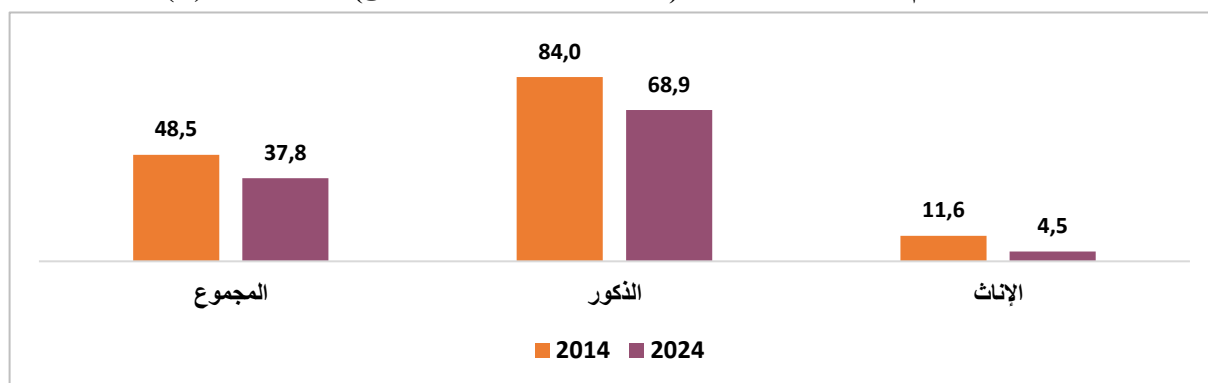
III- مؤشرات سوق الشغل

● معدل النشاط

خلال إحصاء 2024، بلغ معدل النشاط بالنسبة للبالغين 15 سنة فما فوق بجماعة آيت نعمان 37,8% (4,5% بالنسبة للإناث و68,9% بالنسبة للذكور).

ما بين سنتي 2014 و2024، سجل هذا المؤشر تراجعاً ب 10,7 نقطة مئوية، خاصة لدى الذكور، حيث انخفض معدل النشاط لديهم ب 15,1 نقطة مئوية، مقابل انخفاض ب 7,1 نقطة مئوية لدى الإناث.

مبيان رقم 14: تطور معدل النشاط (للسكان البالغين 15 سنة فما فوق) حسب الجنس (%)



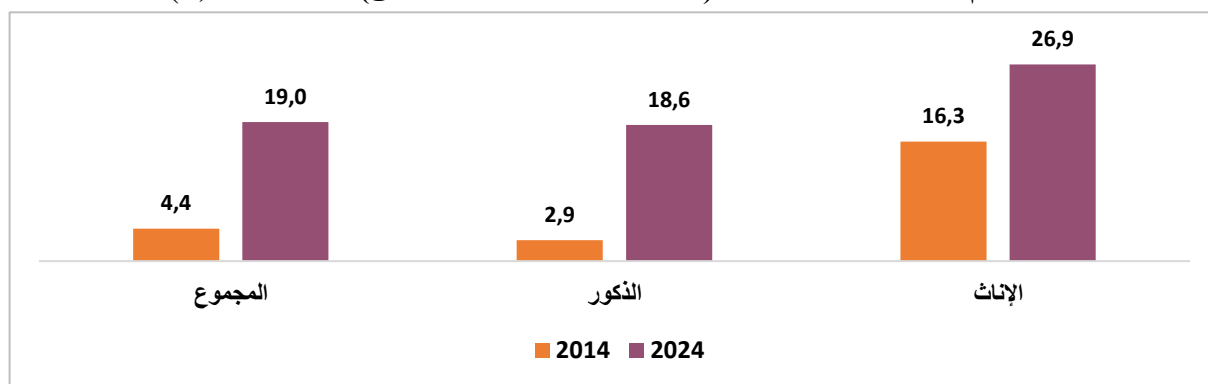
المصدر: المندوبية السامية للتخطيط، الإحصاء العام للسكان والسكنى لسنة 2014 و2024

● معدل البطالة

خلال إحصاء 2024، بلغ معدل البطالة بالنسبة للبالغين 15 سنة فما فوق بجماعة آيت نعمان 19,0% (26,9% بالنسبة للإناث و18,6% بالنسبة للذكور).

ما بين سنتي 2014 و2024، سجل هذا المؤشر ارتفاعاً ب 14,6 نقطة مئوية، خاصة لدى الذكور، حيث تزايد معدل البطالة في صفوفهم ب 15,7 نقطة مئوية، كما تزايد في صفوف الإناث ب 10,6 نقطة مئوية.

مبيان رقم 15: تطور معدل البطالة (للسكان البالغين 15 سنة فما فوق) حسب الجنس (%)



المصدر: المندوبية السامية للتخطيط، الإحصاء العام للسكان والسكنى لسنة 2014 و2024

السكن
الكهرباء
الأساسية
الثقافة
تقليدية
عمر
حيازة
المسكن
مغربية
فيلا
عصرية
الغرف
دار
الخدمات
ظروفا

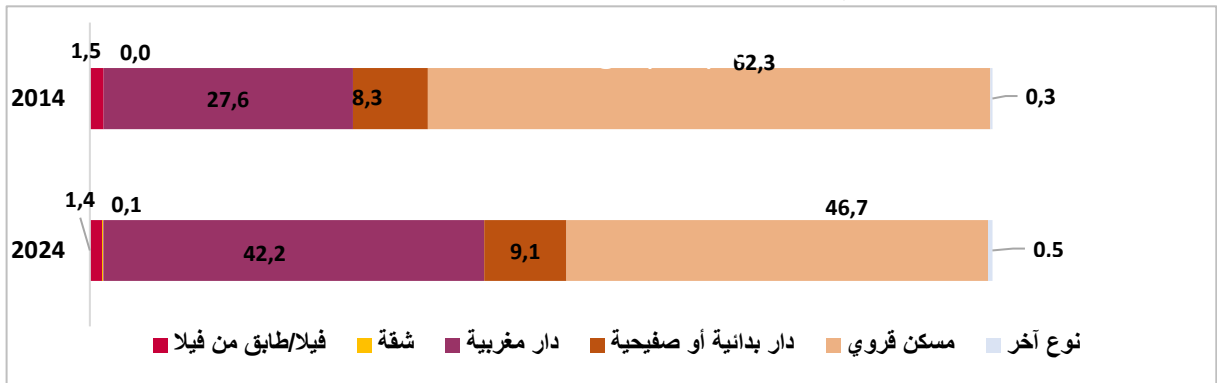
IV- ظروف السكن

• نوع المسكن

حسب إحصاء سنة 2024، يبين توزيع الأسر حسب نوع المساكن المشغولة بجماعة آيت نعمان، أن 46,7٪ من الأسر تقطن بمساكن قروية، و 42,2٪ تقطن بمساكن من نوع دار مغربية، و 9,1٪ تقطن بدار بدائية أو صفيحية.

مقارنة بسنة 2014 يلاحظ أن نسبة الأسر القاطنة بالمساكن القروية قد تراجعت ب 15,6 نقطة مئوية مقابل ارتفاع نسبة الأسر القاطنة بالدور المغربية ب 14,6 نقطة مئوية.

مبيان رقم 16: تطور توزيع الأسر حسب نوع المسكن المشغول (%)

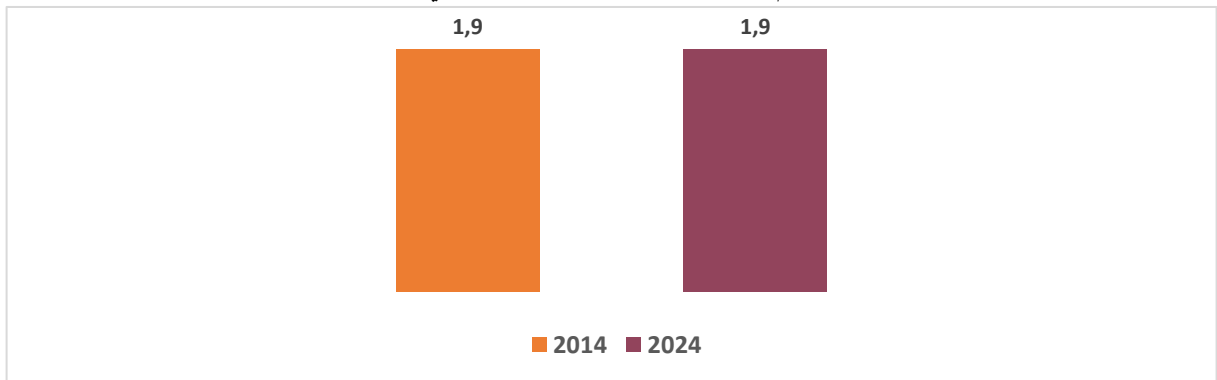


المصدر: المندوبية السامية للتخطيط، الإحصاء العام للسكان والسكنى لسنة 2014 و 2024

• متوسط عدد الأفراد في الغرفة

على مستوى جماعة آيت نعمان، عرف متوسط عدد الأفراد بالغرفة استقرارا في 1,9 فرد لكل غرفة ما بين 2014 و 2024.

مبيان رقم 17: تطور متوسط عدد الأفراد في الغرفة



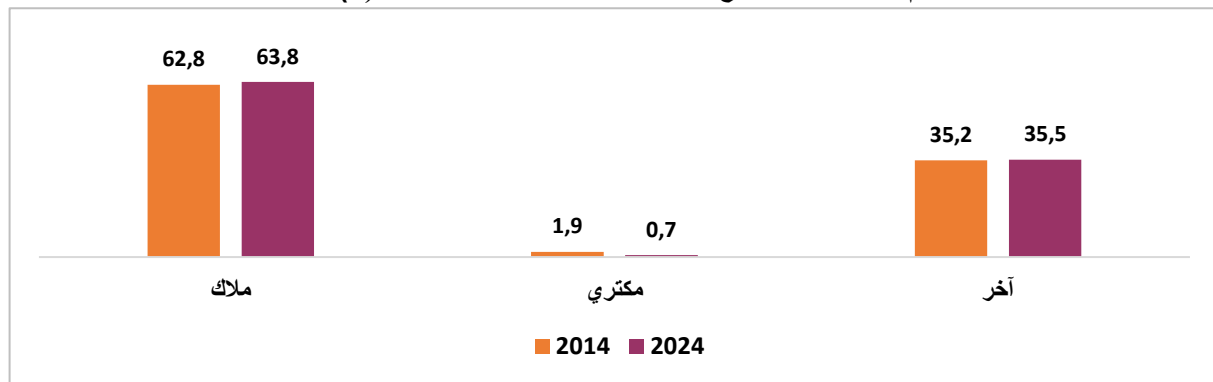
المصدر: المندوبية السامية للتخطيط، الإحصاء العام للسكان والسكنى لسنة 2014 و 2024

● صفة حيازة المسكن

خلال إحصاء سنة 2024، بلغت نسبة الأسر المالكة لمساكنها بجماعة آيت نعمان 63,8٪، كما بلغت نسبة الأسر القاطنة في مساكن بصفة حيازتها من نوع "آخر" 35,5٪. في حين لم تتجاوز نسبة الأسر المكترية 0,7٪.

ما بين سنتي 2014 و2024، انخفضت نسبة الاسر المكترية ب 1,2 نقطة مئوية، في حين ارتفعت نسبتا الأسر المالكة والأسر القاطنة في مساكن بصفة حيازتها من نوع "آخر" ب 1,0 و 0,3 نقطة مئوية على التوالي.

مبيان رقم 18: تطور توزيع الأسر حسب صفة حيازة المسكن (%)



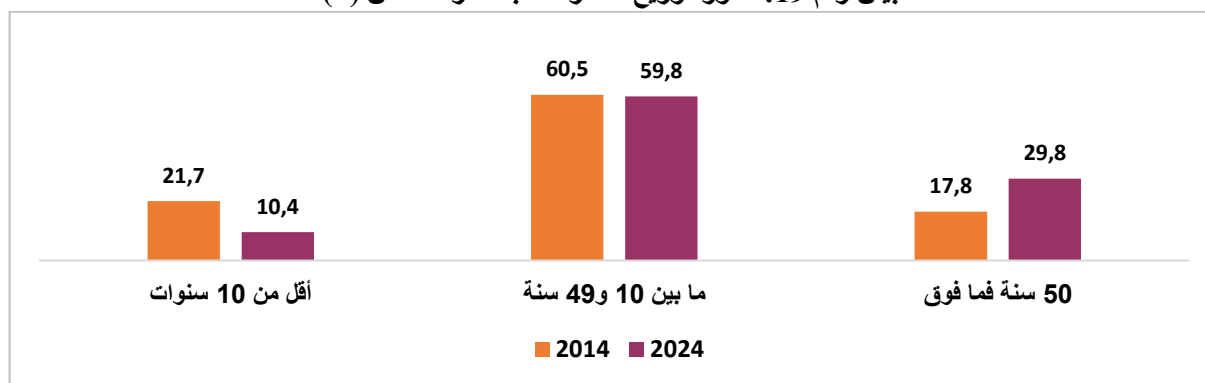
المصدر: المندوبية السامية للتخطيط، الإحصاء العام للسكان والسكنى لسنة 2014 و2024

● عمر المسكن

خلال إحصاء سنة 2024، يبين توزيع الأسر بجماعة آيت نعمان حسب عمر المسكن أن 10,4٪ من أسر الجماعة تقطن مساكن عمرها أقل من 10 سنوات و29,8٪ تقطن في مساكن تصل أعمارها ل 50 سنة فما فوق، بينما بلغت نسبة الأسر المقيمة بمساكن عمرها بين 10 و 49 سنة 59,8٪.

ما بين سنتي 2014 و2024، انخفضت نسبتا الأسر المقيمة بمساكن عمرها أقل من 10 سنوات والأسر المقيمة بمساكن عمرها بين 10 و 49 سنة ب 11,3 و 0,7 نقطة مئوية على التوالي، في المقابل ارتفعت نسبة الأسر المقيمة بمساكن عمرها 50 سنة فما فوق ب 12,0 نقطة مئوية.

مبيان رقم 19: تطور توزيع الأسر حسب عمر المسكن (%)



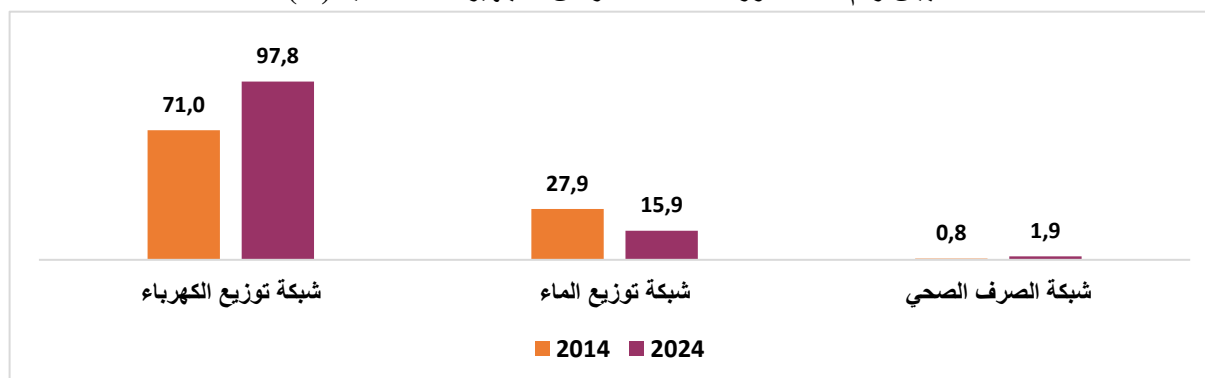
المصدر: المندوبية السامية للتخطيط، الإحصاء العام للسكان والسكنى لسنة 2014 و 2024

• التجهيزات الأساسية للمساكن

حسب نتائج الإحصاء العام للسكان والسكنى 2024، بلغت نسبة الأسر التي تقطن بمساكن مرتبطة بشبكة الكهرباء 97,8% كما بلغت نسبة الأسر التي تقطن بمساكن مرتبطة بشبكة الماء الصالح للشرب 15,9%. أما نسبة الأسر التي تقطن بمساكن مرتبطة بشبكة للصرف الصحي فقد بلغت 1,9%.

ما بين سنتي 2014 و 2024، ارتفعت نسب الأسر التي تقطن بمساكن مرتبطة بشبكة الكهرباء والأسر التي تقطن بمساكن مرتبطة بشبكة للصرف الصحي ب 26,8 و 1,1 نقطة مئوية على التوالي. في حين انخفضت نسبة الأسر التي تقطن بمساكن مرتبطة بشبكة الماء الصالح للشرب ب 12 نقطة مئوية

مبيان رقم 20: تطور استفادة الأسر من التجهيزات الأساسية (%)



المصدر: المندوبية السامية للتخطيط، الإحصاء العام للسكان والسكنى لسنة 2014 و 2024

A collage of various maps and location pins. It includes a street map, a topographic map, a map of the Atlantic Ocean, and a map with a grid overlay. Several blue and orange location pins are placed over the maps.

V- التوطين الخرائطي للمنشآت الاقتصادية 2024-2023

• المؤسسات الاقتصادية على مستوى الجماعة

حسب نتائج عملية التوطين الخرائطي للمنشآت الاقتصادية (التي تزاوُل أنشطتها في محل مستقل) لسنة 2024-2023، فقد تم إحصاء وتوطين 62 مؤسسة اقتصادية نشيطة على مستوى جماعة آيت نعمان، منها 14 مؤسسة هادفة للربح و48 مؤسسة للخدمات العمومية.

جدول رقم 3: توزيع المؤسسات الاقتصادية حسب النوع

المستوى الترابي	المؤسسات الهادفة للربح	مؤسسات الخدمات العمومية	المؤسسات غير الهادفة للربح	المجموع
جماعة آيت نعمان	14	48	0	62

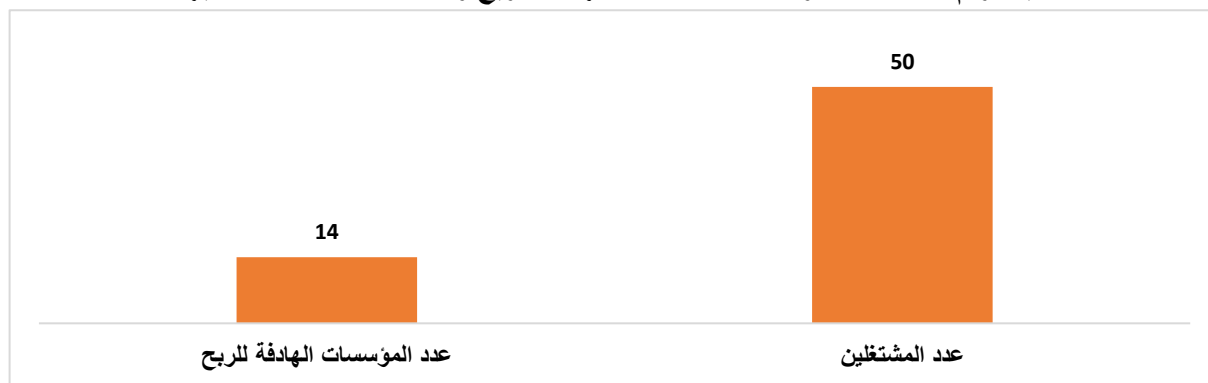
المصدر: عملية التوطين الخرائطي للمنشآت الاقتصادية 2024-2023

• المؤسسات الهادفة للربح

خلال فترة 2024/2023، تم إحصاء وتوطين 14 مؤسسة اقتصادية هادفة للربح نشيطة على صعيد جماعة آيت نعمان تمثل 22,6٪ من مجموع المؤسسات المحصاة بالجماعة.

بلغ عدد المشتغلين بهذه المؤسسات، خلال نفس الفترة المرجعية، 50 مشتغل بصفة دائمة، أي بمعدل حوالي 3,6 مشتغلين دائمين لكل مؤسسة.

مبيان رقم 21 : عدد المؤسسات الاقتصادية الهادفة للربح وعدد المشتغلين الدائمين بها



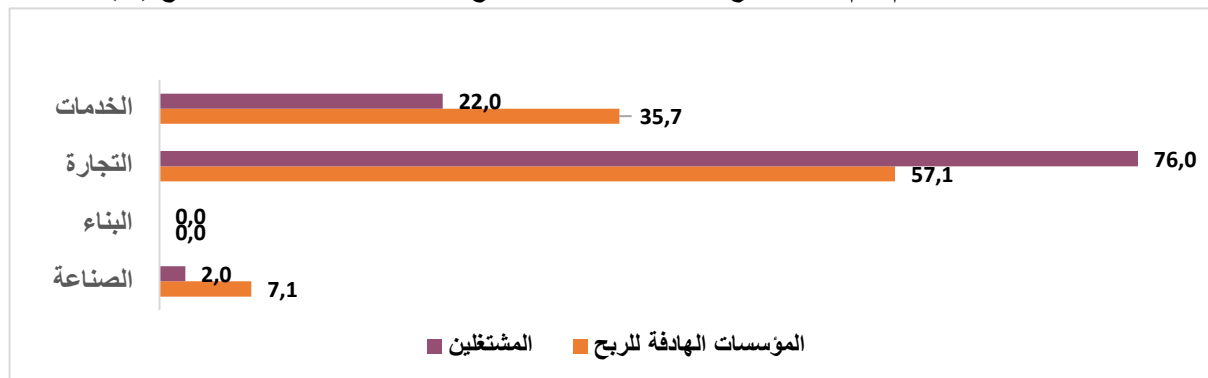
المصدر: عملية التوطين الخرائطي للمنشآت الاقتصادية 2024-2023

• توزيع المؤسسات الهادفة للربح حسب قطاع النشاط

يمثل قطاع التجارة أكبر تجمع للمنشآت الاقتصادية الهادفة للربح في الجماعة، حيث يضم أكثر من نصف إجمالي المنشآت (57,1٪). يليه قطاع الخدمات، الذي يضم 35,7٪. ويحتل قطاع الصناعة المرتبة الثالثة من حيث تمركز المؤسسات الاقتصادية بنسبة 7,1٪.

يعد قطاع التجارة الأكثر توظيفاً لليد العاملة بجماعة آيت نعمان بنسبة 76,0٪ من مجموع المشتغلين الدائمين في المؤسسات الهادفة للربح بالجماعة، يليه قطاع الخدمات الذي يشغل 22,0٪ ثم قطاع الصناعة بنسبة 2,0٪.

مبيان رقم 22: توزيع المؤسسات الهادفة للربح و المشتغلين بها حسب القطاع (%)



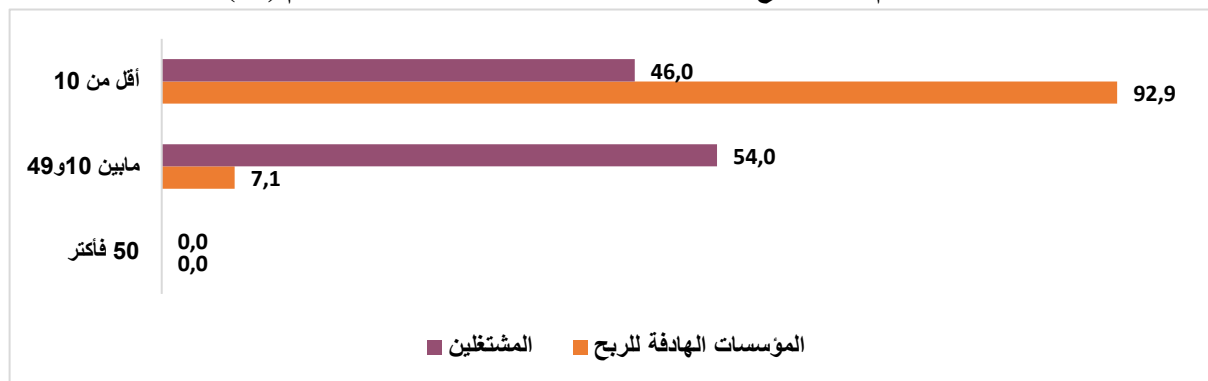
المصدر: عملية التوظيف الخرائطي للمنشآت الاقتصادية 2023-2024

• توزيع المؤسسات الهادفة للربح حسب الحجم (عدد المشتغلين الدائمين)

تهيمن المؤسسات الصغيرة (التي تُشغل أقل من 10 مشتغلين دائمين) على النسيج الاقتصادي للجماعة ب 92,9٪ من المؤسسات التي تم توظيفها وتشغل 46,0٪ من مجموع اليد العاملة.

بينما المؤسسات التي تشغل ما بين 10 و 49 مشتغل دائم فتمثل 7,1٪ من مجموع المؤسسات وتضم 54,0٪ من العدد الإجمالي للمشتغلين.

مبيان رقم 23: توزيع المؤسسات و المشتغلين الدائمين حسب الحجم (%)



المصدر: عملية التوظيف الخرائطي للمنشآت الاقتصادية 2023-2024

• مؤسسات الخدمات العمومية

مكنت عملية التوظيف الخرائطي للمنشآت الاقتصادية من إحصاء 48 مؤسسة خاصة بالخدمات العمومية على مستوى جماعة آيت نعمان.

