



المندوبية السامية للتخطيط

ⵎⵏⴷⴰⵔⵉⵜ ⵏ ⵍⴻⴳⴷⴰⵏⵜ ⵏ ⵍⴻⴷⴰⵢⴻⵔ

المديرية الجهوية لفاس-مكناس

المديرية الإقليمية لمكناس



# الإحصاء العام للسكان والسكنى 2024

الخصائص الديموغرافية والاجتماعية والاقتصادية للسكان  
إقليم الحاجب

نونبر 2025

المملكة المغربية



المنذوبية السامية للتخطيط

ⵜⴰⴳⴷⴰⵢⵜ ⵜⴰⵎⴳⴷⴰⵢⵜ ⵜⴰⵏⴷⴰⵢⵜ  
HAUT-COMMISSARIAT AU PLAN

المديرية الجهوية فاس-مكناس

المديرية الإقليمية لمكناس

# الإحصاء العام للسكان والسكنى 2024

الخصائص الديموغرافية والاجتماعية والاقتصادية للسكان

- مذكرة حول النتائج الرئيسية -

- إقليم الحاجب -



## الفهرس

5	تقديم.....
7	I - سكان إقليم الحاجب .....
15	II - الرأسمال البشري .....
24	III – مؤشرات سوق الشغل.....
28	IV - ظروف السكن .....
34	تعريف المفاهيم .....



صَاحِبُ إِجْلَالِهِ الْمَلِكُ مُحَمَّدُ السَّادِسُ نَصْرَهُ اللهُ

"... وبعد، ما فتننا، منذ أن تقلدنا الأمانة العظمى لقيادة الأمة، نولي بالغ اهتمامنا للإحصاء العام للسكان والسكنى ونحرص على تنظيمه بصفة منتظمة.

فبالنظر إلى ما توفره هذه العملية من معطيات ومؤشرات مهمة ومتعددة، فإنها ستساهم مساهمة قيمة في تجسيد مشروعنا المجتمعي وفي تحقيق نموذجنا التنموي القائمين معا على مبادئ الديمقراطية السياسية، والنجاحة الاقتصادية، والتنمية البشرية والتماسك الاجتماعي والمجالي.

ويشكل التنظيم الدوري لهذه العملية، على رأس كل عشر سنوات، اختيارا حكيما يمكننا من الاستعداد الجيد لفهم التطور الديمغرافي والسوسيو - اقتصادي لبلادنا بشكل دقيق، واستشراف الاحتياجات المتغيرة لمواطنينا، وإعداد السياسات الملانمة تبعا لذلك.

"...

مقتطف من نص الرسالة الملكية السامية الموجهة للسيد رئيس الحكومة

بمناسبة الإحصاء العام السابع للسكان والسكنى 2024 (20 يونيو 2024)

## تقديم

يعد الإحصاء العام للسكان والسكنى من أهم مصادر المعلومات الإحصائية بالنظر للمعطيات الديموغرافية والسوسيو-اقتصادية التي يوفرها على الصعيد الوطني والجهوي والإقليمي وكذا على مستوى الجماعات. فهو يتيح إمكانية معرفة التركيبة السكانية للمجتمع وفهم التحولات الديموغرافية والاجتماعية والاقتصادية، حيث يوفر بيانات دقيقة وشاملة من شأنها أن تسهم في صياغة السياسات العمومية وبرامج التنمية على صعيد مختلف المجالات الترابية.

تم إنجاز الإحصاء العام للسكان والسكنى السابع في تاريخ المغرب في شتنبر 2024، وتميزت هذه العملية بتبني عدة مستجدات تكنولوجية ومنهجية في انسجام تام مع المعايير الدولية.

أسفرت هذه العملية الوطنية الكبرى عن توفير قاعدة معطيات ديموغرافية واجتماعية واقتصادية تغطي جميع المستويات الترابية.

تتناول هذه المذكرة النتائج الرئيسية للإحصاء العام للسكان والسكنى 2024 على صعيد إقليم الحاجب والجماعات المكونة له بما في ذلك التوزيع السكاني، معدلات النمو السكاني، التركيبة العمرية، بالإضافة إلى إحصائيات أخرى ذات علاقة بمؤشرات مجالات التعليم والشغل وظروف سكن الأسر.

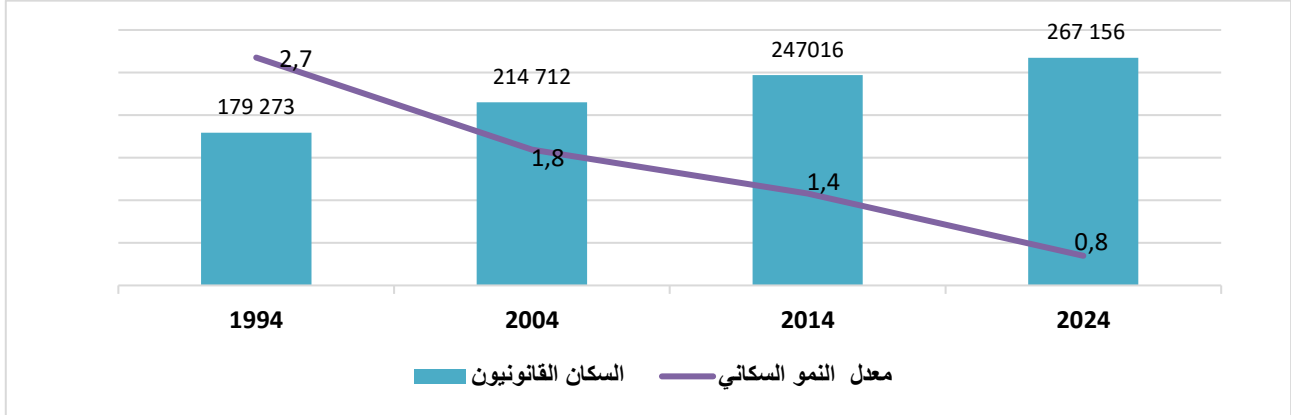
السكاني النساء  
السكان معدل  
الديموغرافيا  
الأسر  
الرجال  
التقدم  
الخصوبة  
الأطفال  
الهرم  
نظام الشيخوخة  
الشباب

## I - سكان إقليم الحاجب

### • تطور عدد السكان

بلغ عدد السكان القانونيين بإقليم الحاجب 267 156 نسمة في فاتح شتنبر 2024. أي بزيادة إجمالية قدرها 20 140 نسمة مقارنة بإحصاء 2014 وهو ما يؤشر على معدل نمو سنوي متوسط قدره 0,8٪، وهو أقل من المعدل المسجل ما بين سنتي 2004 و2014 (1,4٪).

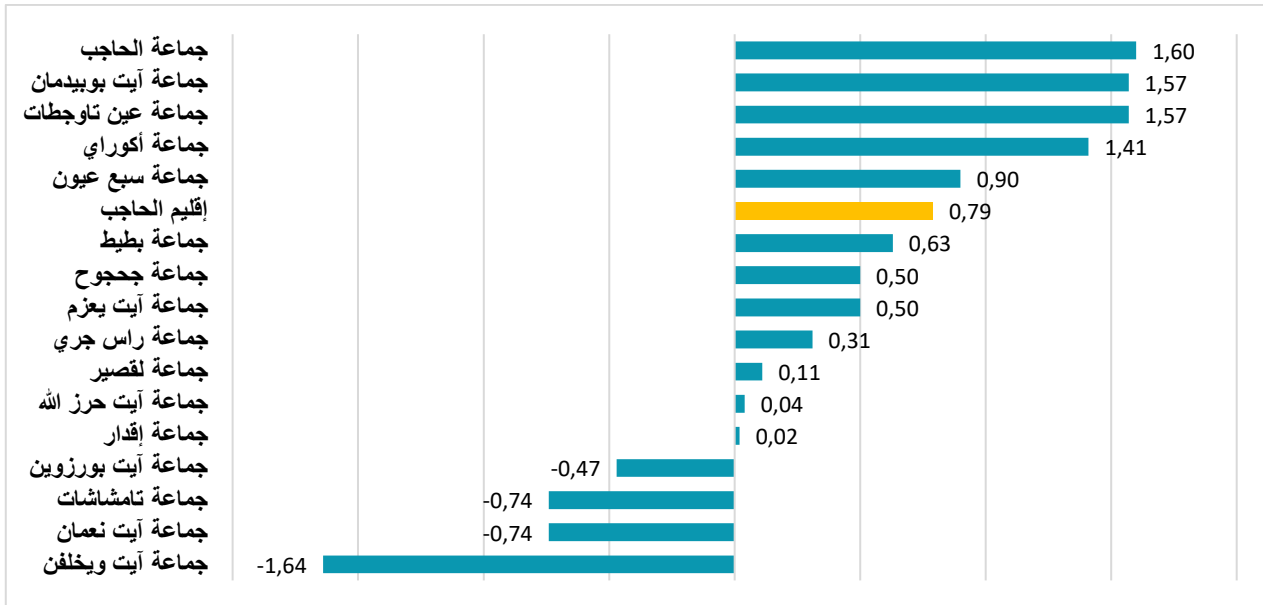
رسم بياني 1: تطور عدد السكان القانونيين ومتوسط معدل النمو السنوي (٪) - إقليم الحاجب-



المصدر: المندوبية السامية للتخطيط، الإحصاءات العامة للسكان والسكنى لسنة 1994 و2004 و2014 و2024

يُعزى هذا النمو السكاني بشكل رئيسي إلى دينامية السكان الحضريين الذين ارتفع عددهم من 121 797 نسمة سنة 2014 إلى 142 035 نسمة سنة 2024، أما عدد السكان القرويين فقد عرف استقرارا نسبيا حيث بلغ 125 121 نسمة سنة 2024 مقابل 125 219 سنة 2014. بخصوص ظاهرة التمدن، فقد بلغت نسبة السكان المقيمين بالوسط الحضري 53,2٪ سنة 2024 مقارنة بـ 49,3٪ سنة 2014 و 43,9٪ سنة 2004.

رسم بياني 2: معدل النمو السنوي للسكان بين 2014 و2024 (٪) حسب الجماعات - إقليم الحاجب-



المصدر: المندوبية السامية للتخطيط، الإحصاء العام للسكان والسكنى لسنة 2004 و2024

يبين التوزيع المجالي للسكان أن حوالي 60% منهم يتمركزون بخمس جماعات فقط من أصل 16، فيما يتوزع 40% من السكان على 11 جماعة، وتتصدر جماعة الحاجب الترتيب بـ 41 359 نسمة، تليها جماعة عين تاوجطات بـ 33 055 نسمة، ثم جماعة لقصير بـ 32 377 نسمة، وجماعة سبع عيون بـ 28 736 نسمة، وأخيراً جماعة آيت بوبيدمان بـ 22 780 نسمة.

تتوزع بقية الساكنة بين الجماعات الأخرى، بأعداد تتراوح بين 10 000 و 20 000 نسمة بالنسبة لكل من جماعات أكوراي، آيت يعزم، بطيط وآيت حرز الله، فيما تضم باقي الجماعات أقل من 10 000 نسمة لكل منها.

### جدول 1: تطور عدد السكان القانونيين حسب الجماعات – إقليم الحاجب-

الجماعات الترابية	إحصاء 2014	إحصاء 2024	التطور الإجمالي	مجال التطور الإجمالي
جماعة الحاجب	35 282	41 359	6 077	1000 نسمة فما فوق
جماعة عين تاوجطات	28 288	33 055	4 767	
جماعة آيت بوبيدمان	19 501	22 780	3 279	
جماعة أكوراي	16 651	19 158	2 507	
جماعة سبع عيون	26 277	28 736	2 459	
جماعة بطيط	14 316	15 241	925	500 إلى 1000 نسمة
جماعة آيت يعزم	16 091	16 912	821	
جماعة جججوح	7 485	7 867	382	0 إلى 500 نسمة
جماعة لقصير	32 028	32 377	349	
جماعة راس إيجيري	6 502	6 707	205	
جماعة آيت حرز الله	13 555	13 604	49	
جماعة أقدار	8 759	8 774	15	
جماعة تامشاشات	3 836	3 562	-274	أقل من 0 نسمة
جماعة آيت بورزوين	8 289	7 906	-383	
جماعة آيت نعمان	6 307	5 857	-450	
جماعة آيت ويخلفن	3 849	3 261	-588	

المصدر: المندوبية السامية للتخطيط، الإحصاء العام للسكان والسكنى 2024

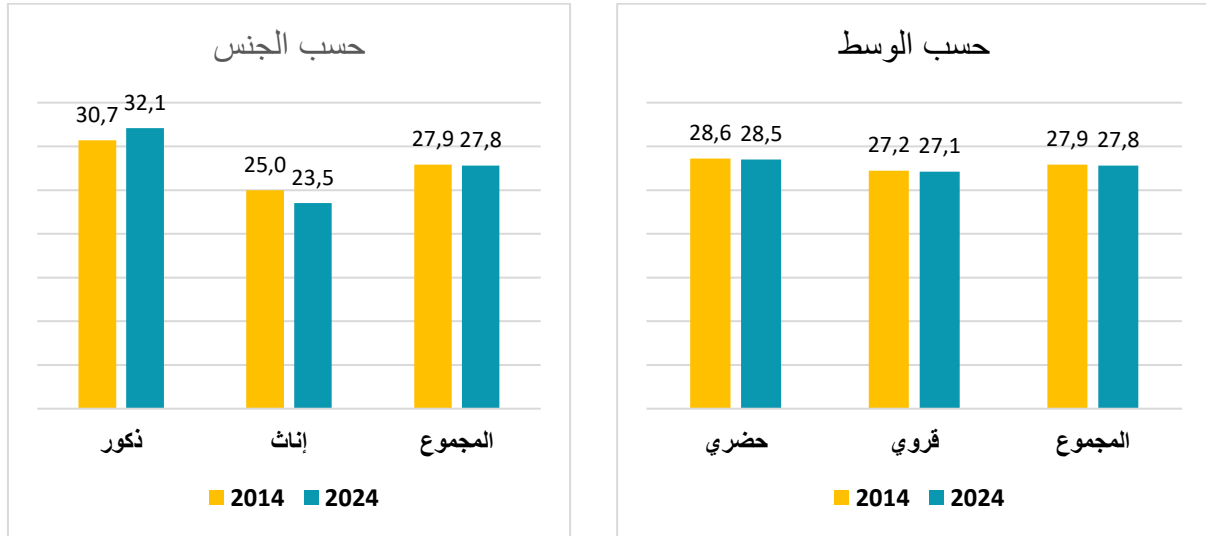
تعزى الدينامية الديموغرافية المسجلة ما بين سنتي 2014 و 2024 بشكل رئيسي للجماعات الحضرية للإقليم (الحاجب، عين تاوجطات، أكوراي، سبع عيون)، وكذا الجماعة القروية آيت بوبيدمان، التي سجلت كل منها زيادة في عدد السكان تفوق 1000 نسمة. كما ساهمت جماعات بطيط وآيت يعزم وجججوح ولقصير وراس جري وآيت حرز الله و إقدار بزيادات سكانية أقل من 1000 نسمة، أما باقي الجماعات فقد عرفت تراجعاً في عدد السكان.

## • متوسط السن عند الزواج الأول

حسب نتائج إحصاء 2024، بلغ متوسط السن عند الزواج الأول لدى ساكنة إقليم الحاجب 27,8 سنة، وهو تقريبا نفس المتوسط المسجل سنة 2014 (27,9 سنة).  
حسب الوسط، يمكن القول إن هذا المؤشر لم يعرف أيضا تغييرا واضحا بين 2014 و 2024 حيث ظلت قيمته شبه مستقرة سواء في الوسط الحضري أو الوسط القروي.

أما حسب الجنس، فقد سجل متوسط السن عند الزواج الأول ارتفاعا لدى الذكور إذ انتقل من 30,7 إلى 32,1 سنة، بينما انخفض لدى الإناث من 25 إلى 23,5 سنة.

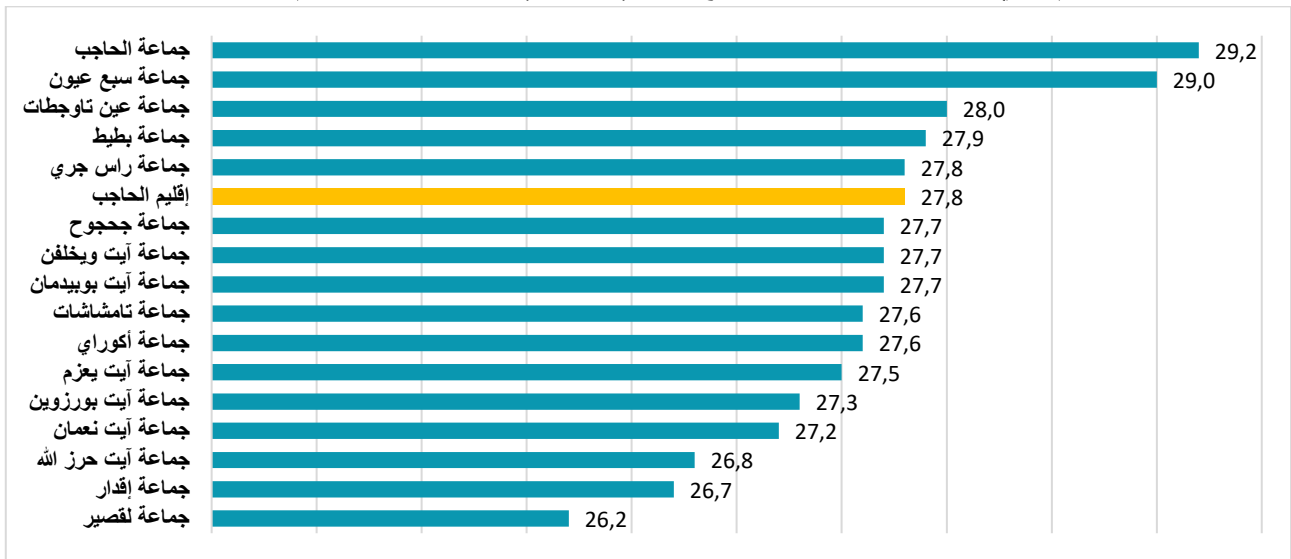
رسم بياني 3: تطور متوسط السن عند الزواج الأول (بالسنوات) حسب الوسط وحسب الجنس- إقليم الحاجب-



المصدر: المندوبية السامية للتخطيط، الإحصاء العام للسكان والسكنى 2014 و 2024

حسب الجماعات الترابية لإقليم الحاجب، يلاحظ أن متوسط السن عند الزواج الأول يتراوح بين 26 سنة بجماعة لقصير و 29 سنة بجماعة سيح عيون.

رسم بياني 4: متوسط السن عند الزواج الأول (بالسنوات) حسب الجماعات إقليم الحاجب-



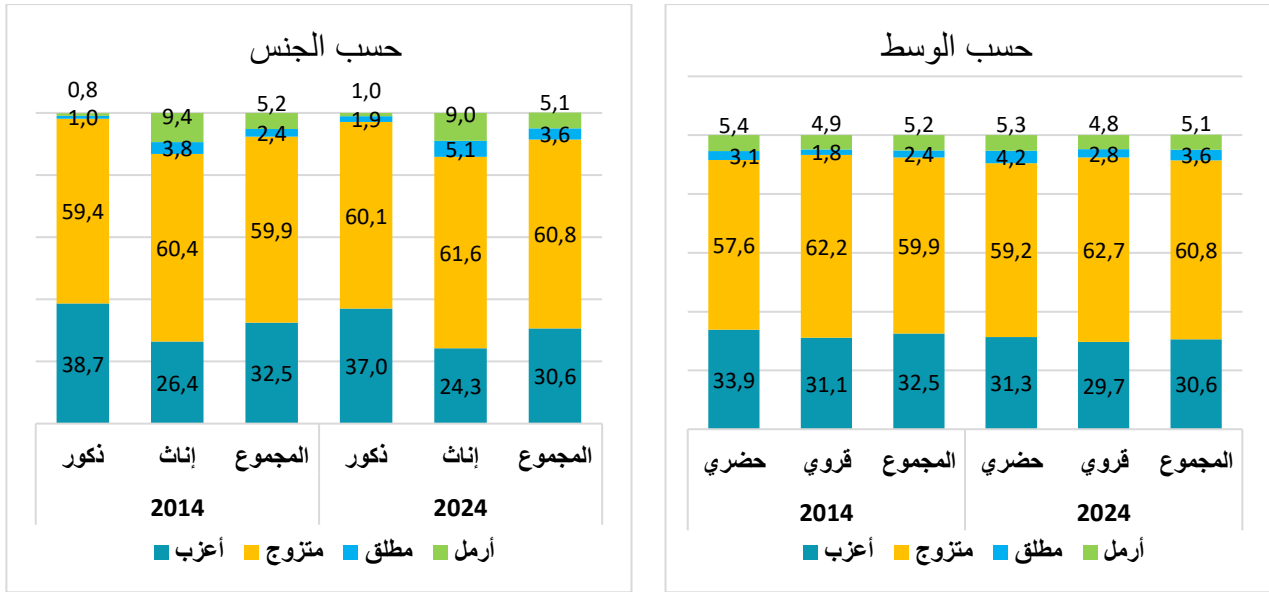
المصدر: المندوبية السامية للتخطيط، الإحصاء العام للسكان والسكنى 2024

## • الحالة الزوجية

يبين توزيع السكان البالغين من العمر 15 سنة فما فوق حسب الحالة الزوجية أن نسبة العزاب تراجعت قليلاً بين سنتي 2014 و 2024 من 32,5% إلى 30,6%، في المقابل ارتفعت كل من نسبة المطلقين من 2,4% إلى 3,6%، والمتزوجين من 59,9% إلى 60,8%، أما نسبة الأرمال فهي شبه مستقرة.

حسب الجنس، يلاحظ من خلال نتائج إحصاء 2024، أن نسبة العزاب من الذكور (37,0%) أكبر من نسبة العازبات من الإناث (24,3%)، بينما نسبتا المطلقات (5,1%) والأرامل (9%) من الإناث تفوقان نظيرتيهما لدى الذكور (1,9% و 1,0%)، أما نسب المتزوجين فهي متقاربة بين الجنسين.

رسم بياني 5: تطور الحالة الزوجية (%) حسب الوسط وحسب الجنس – إقليم الحاجب-

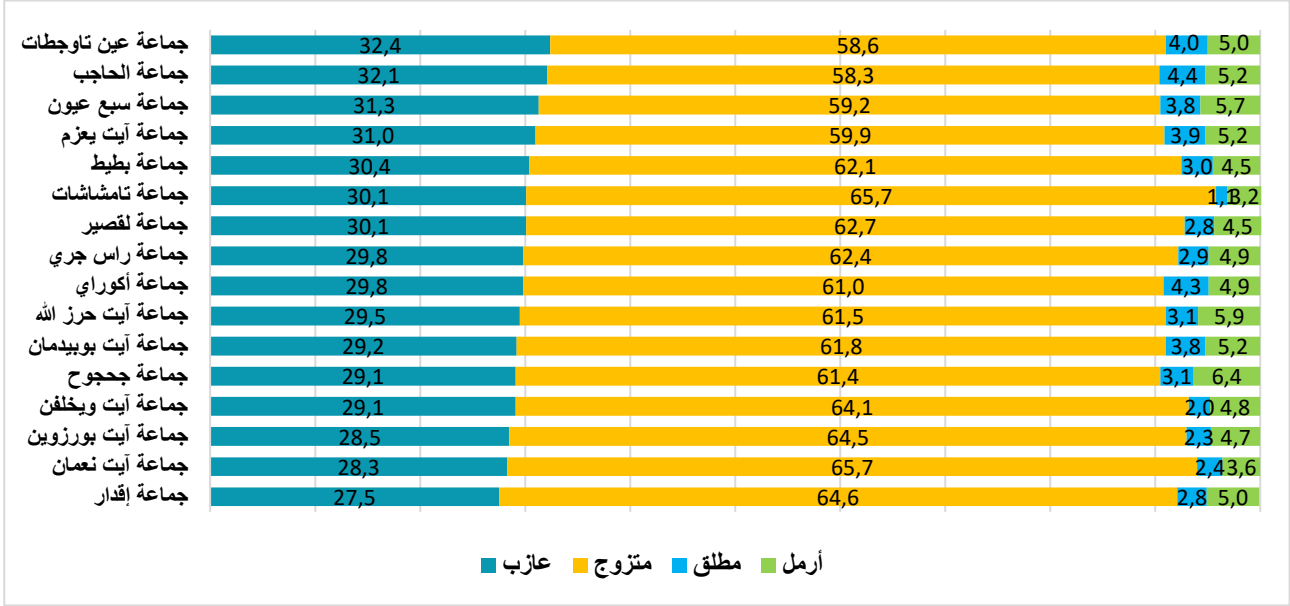


المصدر: المندوبية السامية للتخطيط، الإحصاء العام للسكان والسكنى 2014 و 2024

يظهر توزيع السكان البالغين من العمر 15 سنة فما فوق، حسب الحالة الزوجية على مستوى جماعات إقليم الحاجب أن:

- نسبة العزاب تتراوح بين 27,5% بجماعة إقدار و 32,4% بجماعة عين تاوجطات؛
- نسبة المتزوجين تتراوح بين 58,3% بجماعة الحاجب و 65,7% بكل من جماعتي تامشاشات وآيت نعمان؛
- نسبة المطلقين تتراوح بين 1,1% بجماعة تامشاشات و 4,4% بجماعة الحاجب؛
- نسبة الأرمال تتراوح بين 3,2% بجماعة تامشاشات و 6,4% بجماعة ججوج.

## رسم بياني 6: الحالة الزوجية (%) حسب الجماعات - إقليم الحاجب-

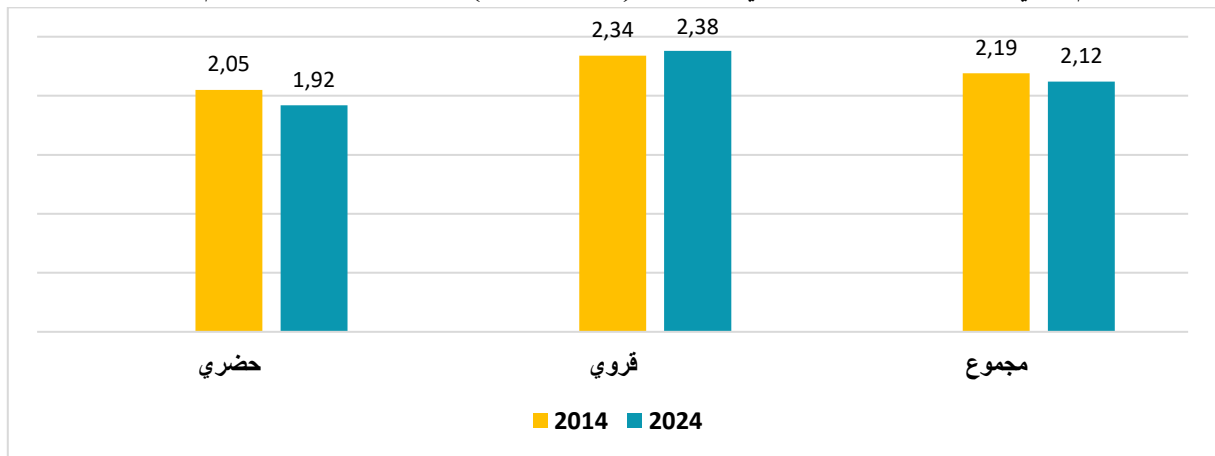


المصدر: المندوبية السامية للتخطيط، الإحصاء العام للسكان والسكنى 2024

## ● انخفاض طفيف في معدل الخصوبة

عرف معدل الخصوبة لدى الإناث في سن الإنجاب (15-49 سنة) تراجعاً طفيفاً على مستوى إقليم الحاجب حيث انخفض المؤشر التركيبي للخصوبة (عدد الأطفال لكل امرأة) من 2,19 طفل سنة 2014، إلى 2,12 طفل لكل امرأة سنة 2024، وهو ما يعادل نسبياً عتبة تعويض الأجيال المحددة في 2,1 طفل لكل امرأة. هذا الانخفاض يعزى إلى التراجع الذي سجله هذا المؤشر لدى الإناث بالوسط الحضري، حيث انخفض عدد الأطفال لكل امرأة من 2,05 طفل سنة 2014 إلى 1,92 طفل سنة 2024، أما بالوسط القروي فقد سجل هذا المعدل ارتفاعاً طفيفاً حيث انتقل من 2,34 إلى 2,38 طفل خلال نفس الفترة.

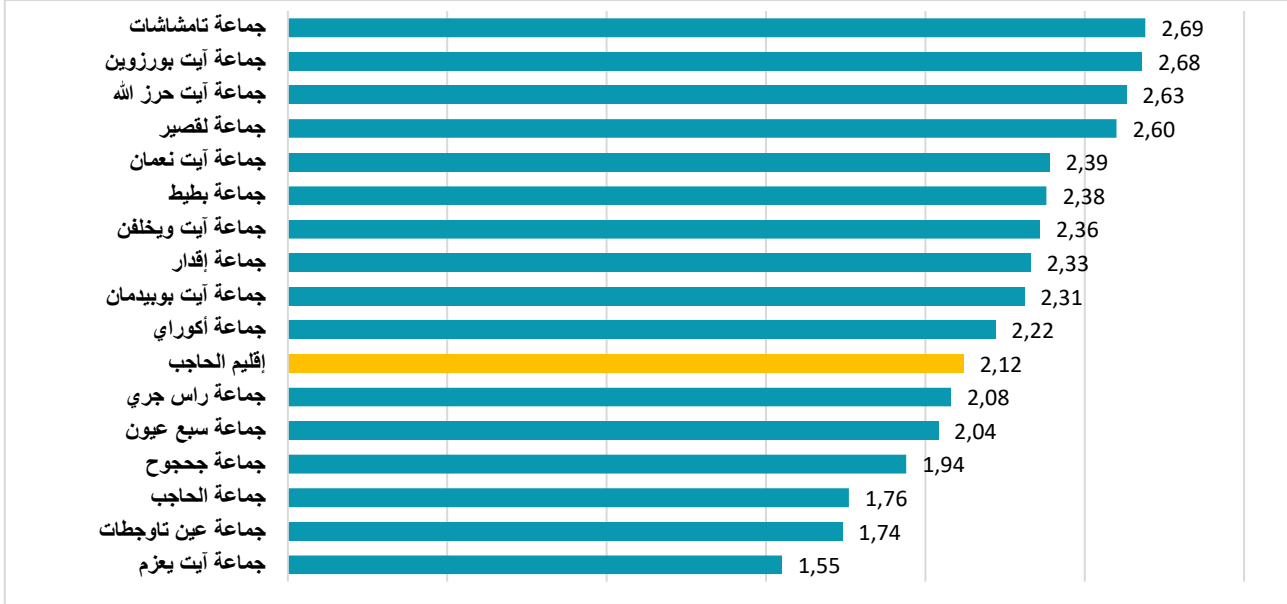
## رسم بياني 7: تطور المؤشر التركيبي للخصوبة (طفل لكل امرأة) حسب وسط الإقامة - إقليم الحاجب-



المصدر: المندوبية السامية للتخطيط، الإحصاء العام للسكان والسكنى لسنة 2014 و2024

تعرف معدلات الخصوبة تباينا كبيرا بين الجماعات، حيث نجد أن 10 جماعات من أصل 16 سجلت بها معدلات خصوبة تفوق عتبة تعويض الأجيال (2,1) حيث تراوحت بين 2,22 طفل لكل امرأة بجماعة أكوراي و 2,69 بجماعة تامشاشات؛ بينما (06) جماعات هي راس جري، سبع عيون، ججوج، الحاجب، عين تاوجطات، وآيت يعزم سجلت كل منها معدل خصوبة أقل من عتبة تعويض الأجيال.

رسم بياني 8: المؤشر التركيبي للخصوبة (طفل لكل امرأة) حسب الجماعات - إقليم الحاجب.

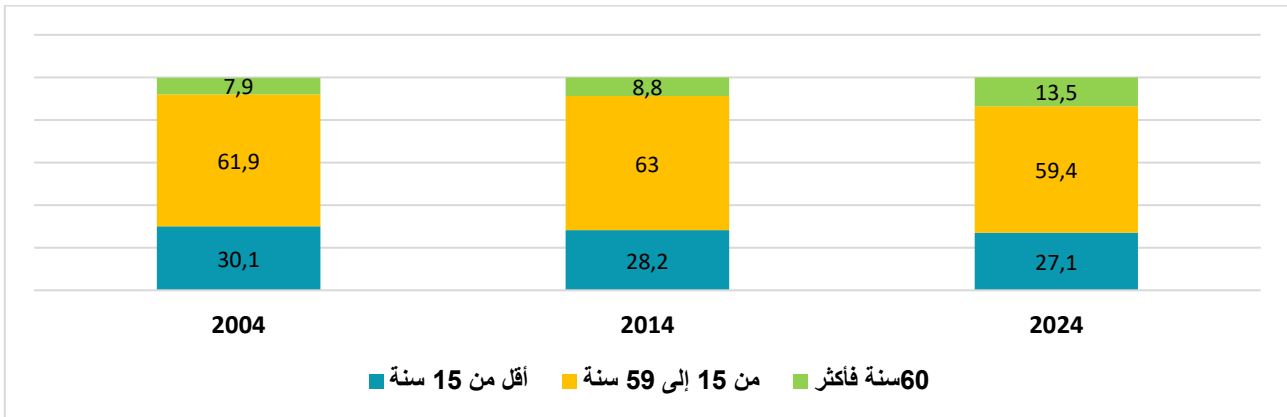


المصدر: المندوبية السامية للتخطيط، الإحصاء العام للسكان والسكنى لسنة 2024

● انخفاض نسبة الأطفال دون 15 سنة مقابل تزايد نسبة فئة البالغين 60 سنة فما فوق

تشير معطيات الإحصاء العام للسكان والسكنى لسنة 2024 أن بنية السكان حسب فئات الأعمار بدأت تتغير، ويتجلى ذلك في انخفاض نسبة الأطفال دون 15 سنة من 28,2% سنة 2014 إلى 27,1% سنة 2024، ونسبة السكان في سن النشاط (15-59 سنة) من 63,0% إلى 59,4%. في المقابل، ارتفعت نسبة الأشخاص الذين تبلغ أعمارهم 60 سنة فما فوق من 8,8% إلى 13,5%.

رسم بياني 9: تطور البنية السكانية (%) حسب الفئات العمرية الكبرى - إقليم الحاجب.



المصدر: المندوبية السامية للتخطيط، الإحصاءات العامة للسكان والسكنى لسنة 2004 و 2014 و 2024

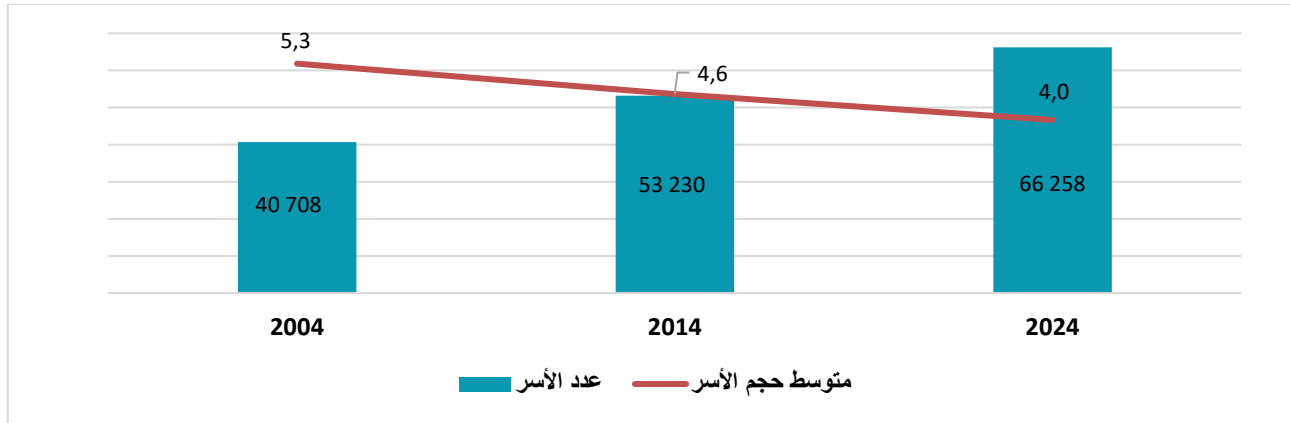
بلغ عدد السكان الذين يصل سنهم 60 سنة فما فوق على صعيد الإقليم حوالي 35 970 نسمة سنة 2024 مقارنة بـ 21 660 سنة 2014، بمتوسط معدل نمو سنوي يُقدر بـ (2,5%) متجاوزاً بكثير متوسط معدل النمو السكاني بالإقليم (0,8%)، وتعكس هذه الدينامية اتجاهها نحو شيخوخة السكان .

### • حجم الأسر في انخفاض متواصل

بلغ عدد الأسر بإقليم الحاجب في 1 شتنبر 2024، ما مجموعه 66 258 أسرة مقابل 53 230 أسرة سنة 2014، مسجلاً بذلك معدل نمو سنوي متوسط قدره 2,2% مقارنة بـ 2,7% خلال الفترة ما بين 2004-2014. أي أن وثيرة تزايد عدد الأسر أسرع من وثيرة تزايد عدد السكان (2,2% مقابل 0,8%).

أما متوسط حجم الأسر فقد سجل بعض الانخفاض حيث انتقل من 4,6 أفراد سنة 2014 إلى 4 أفراد سنة 2024. وهَمَّ هذا الانخفاض الواسع الحصري والقروي معاً، حيث تراجع من 4,3 إلى 3,9 أفراد بالوسط الحضري ومن 4,9 إلى 4,2 أفراد بالوسط القروي.

رسم بياني 10: تطور عدد الأسر ومتوسط أحجامها - إقليم الحاجب-



المصدر: المندوبية السامية للتخطيط، الإحصاءات العامة للسكان والسكنى لسنة 2004 و2014 و2024

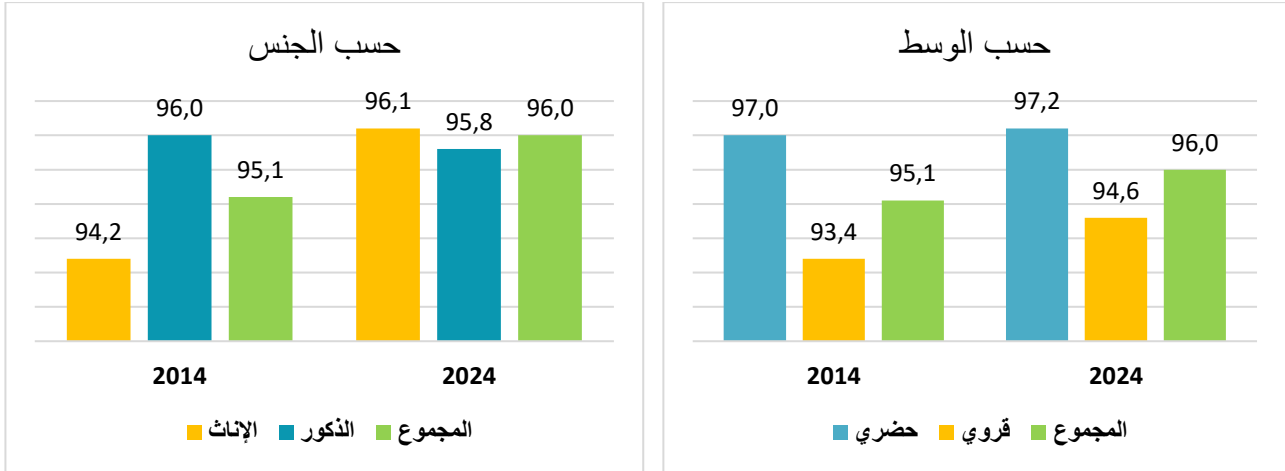
العربية  
الأمازيغية  
الدارجة  
الأمية  
الرقمنة  
القراءة  
البر  
الأسمال  
الكتابة  
الحسانية  
الصحة  
الإنجليزية  
الإسبانية  
اللغات  
التمدرس  
التعليم  
الفرنسية  
تيفناغ  
الإعاقة

## II – الرأسمال البشري

### • تقدم متواصل في تدرّس الأطفال

خلال السنة الدراسية 2023-2024، بلغ معدل تدرّس الأطفال الذين تتراوح أعمارهم ما بين 6 و11 سنة على صعيد إقليم الحاجب 96,0%، 97,2% بالوسط الحضري و 94,6% بالوسط القروي. حسب الجنس بلغ هذا المعدل 96,1% لدى الإناث و 95,8% لدى الذكور.

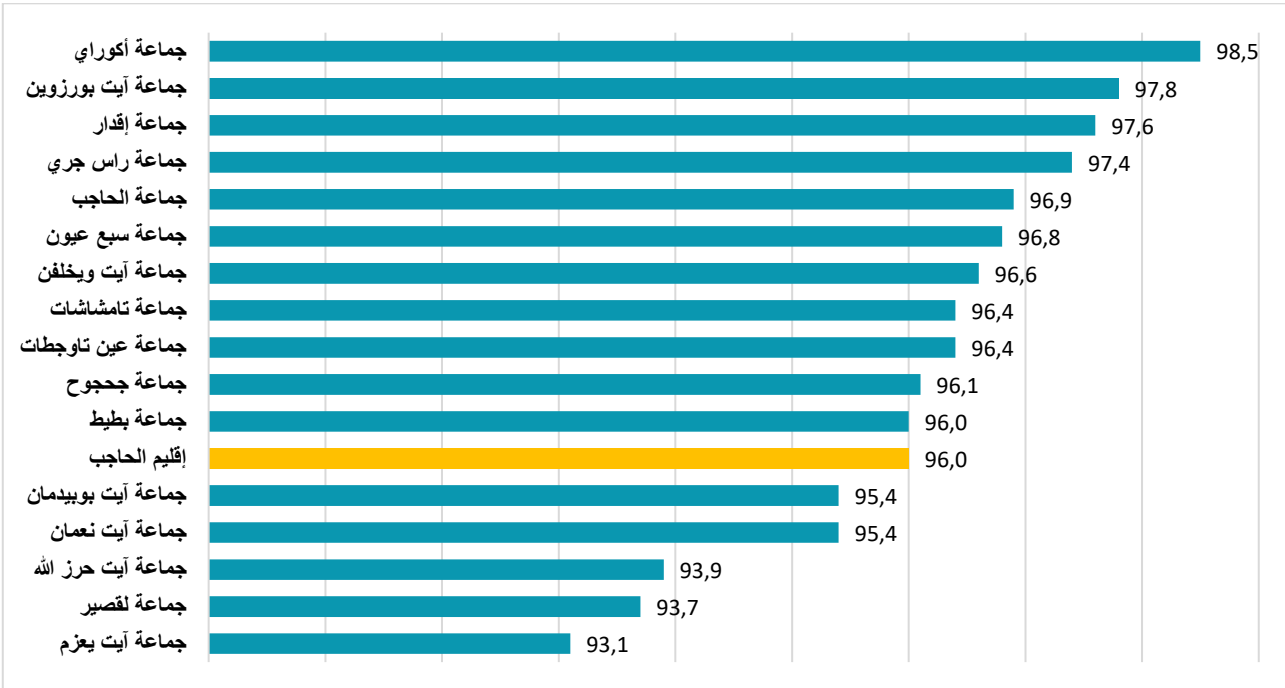
رسم بياني 11: تطور معدل التدرّس (%) حسب الوسط وحسب الجنس - إقليم الحاجب.



المصدر: المندوبية السامية للتخطيط، الإحصاء العام للسكان والسكنى لسنة 2014 و2024

مقارنة بسنة 2014 لوحظ تحسن طفيف في معدل التدرّس الذي انتقل من 95,1% إلى 96,0%، خاصة في صفوف الفتيات إذ ارتفع من 94,2% إلى 96,1%.

رسم بياني 12: معدل التدرّس (%) حسب الجماعات - إقليم الحاجب.



المصدر: المندوبية السامية للتخطيط، الإحصاء العام للسكان والسكنى لسنة 2024

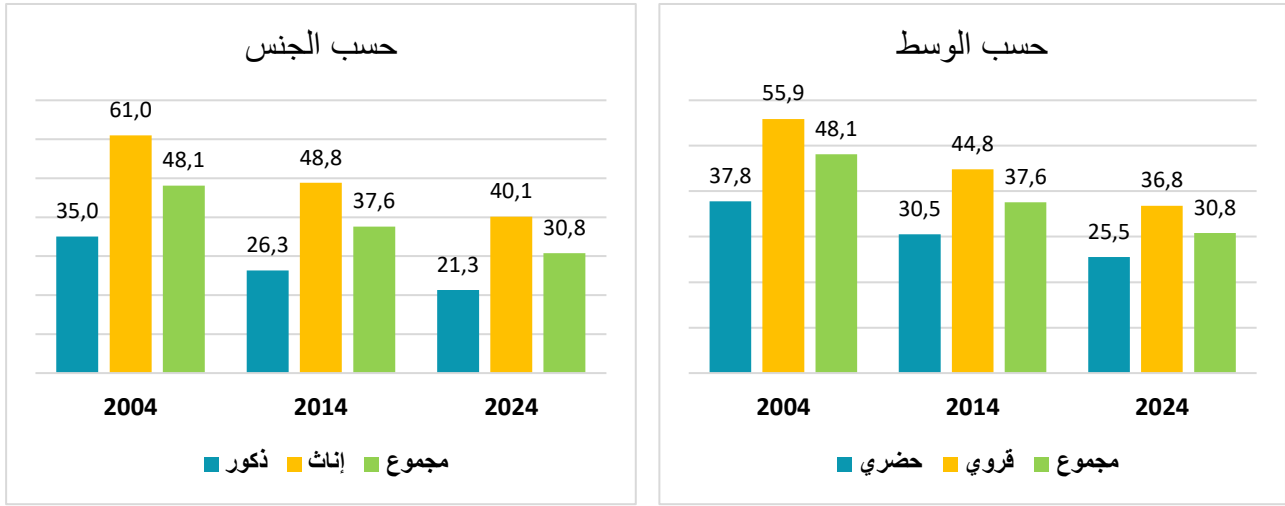
حسب الجماعات الترابية لإقليم الحاجب، تجاوز معدل التمدرس المعدل الإقليمي (96,0%) في 11 جماعة ليصل إلى أعلى مستوى على صعيد الإقليم في جماعة أكوراي ب 98,5%، بينما سجل معدل تدرس أقل من المعدل الإقليمي بخمس جماعات وهي: آيت بوبيدمان وآيت نعمان (95,4%)، ثم آيت حرز الله، لقصير وآيت يعزم (حوالي 93%).

#### • تراجع معدل الأمية في صفوف الإناث والسكان القرويين

بلغ معدل الأمية للأشخاص البالغين 10 سنوات فأكثر 30,8% سنة 2024 مقارنة ب 37,6% سنة 2014، مسجلا بذلك انخفاضا أكثر تجليا بالوسط القروي حيث تراجع من 44,8% إلى 36,8%، كما تراجع بالوسط الحضري من 30,5% إلى 25,5%.

حسب الجنس، سجل هذا المعدل انخفاضا ملحوظا لدى الإناث، حيث انتقل من 48,8% إلى 40,1%، أما لدى الذكور فقد انخفض من 26,3% إلى 21,3%.

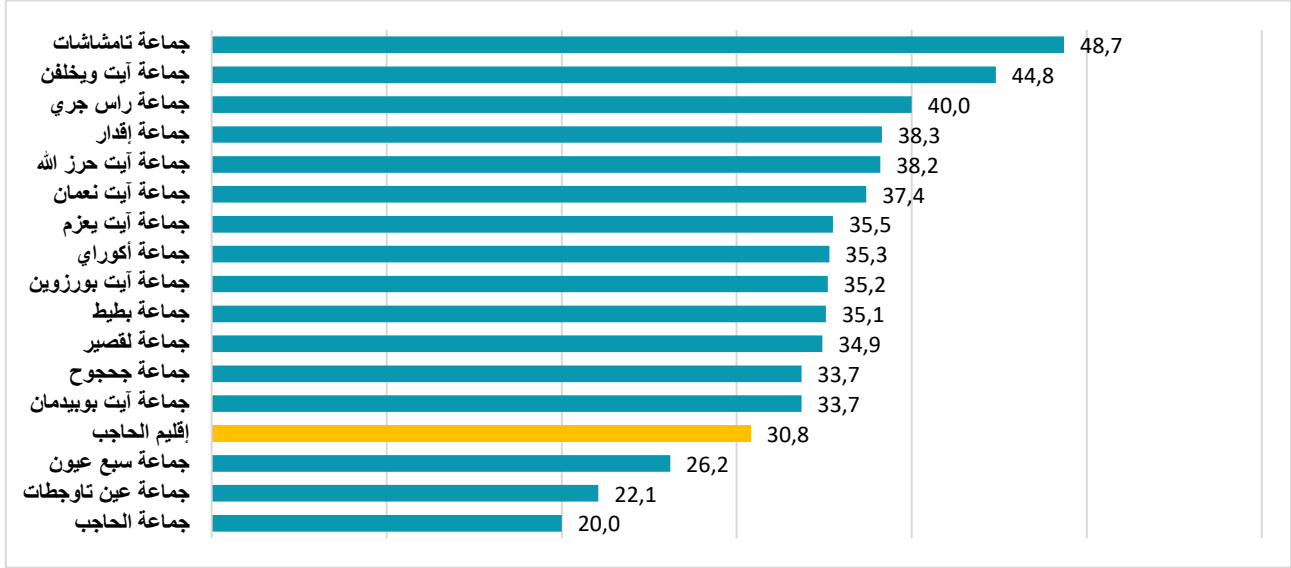
رسم بياني 13: تطور معدل الأمية (%) للسكان البالغين 10 سنوات فأكثر حسب الوسط وحسب الجنس - إقليم الحاجب.



المصدر: المندوبية السامية للتخطيط، الإحصاءات العامة للسكان والسكنى لسنة 2004 و2014 و2024

على مستوى الجماعات الترابية لإقليم الحاجب، سجلت معظم الجماعات (13 من أصل 16) معدلات أمية تفوق المعدل الإقليمي، خاصة جماعات تامشاشات (48,7%)، وآيت ويخلفن (44,8%)، ورأس جري (40,0%)، وجماعتي إقدار وآيت حرز الله (حوالي 38% لكل منهما)، وكذا جماعة آيت نعمان (37,4%)، من جهة أخرى، فإن انتشار الأمية لوحظ بدرجة أقل على مستوى الجماعات الحضرية باستثناء جماعة أكوراي التي سجلت معدل أمية قدره 35,3%.

رسم بياني 14: معدل الأمية (%) للسكان البالغين 10 سنوات فأكثر حسب الجماعات الترابية - إقليم الحاجب-



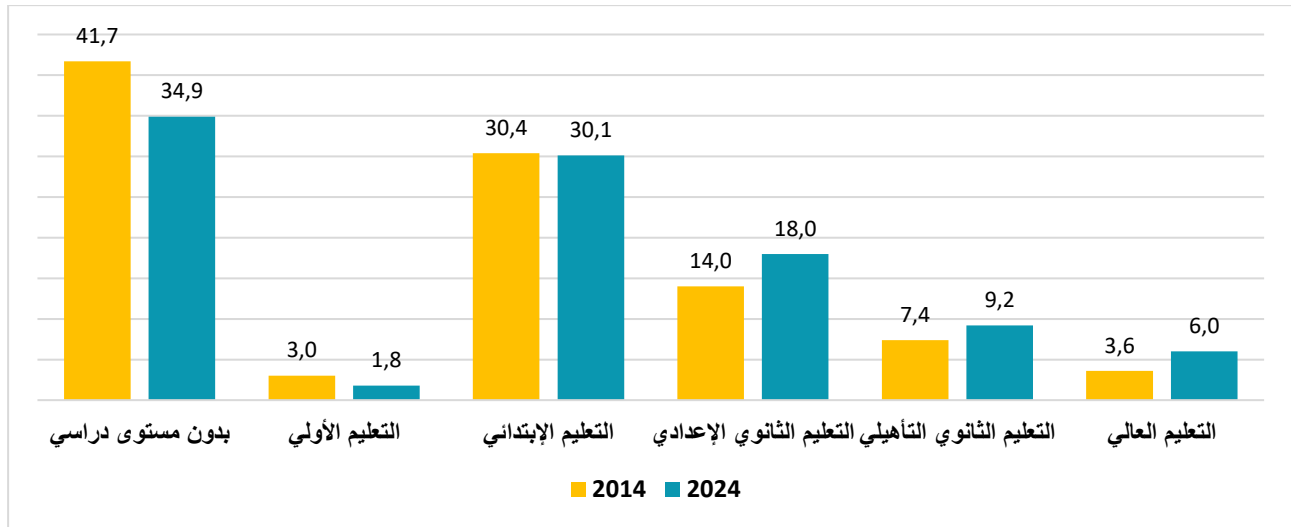
المصدر: المندوبية السامية للتخطيط، الإحصاء العام للسكان والسكنى لسنة 2024

### • تحسن متواصل للمستوى التعليمي للسكان

يظهر توزيع السكان حسب المستوى التعليمي أن هذا الأخير عرف بعض التحسن خلال العشرية الأخيرة (2014/2024) حيث تم تسجيل:

- ✓ تراجع نسبة الذين ليس لديهم أي مستوى تعليمي من 41,7% إلى 34,9%؛
- ✓ استقرار نسبة الأشخاص الذين لديهم مستوى التعليم الابتدائي في حوالي 30%،
- ✓ ارتفاع نسبة الأشخاص المتوفرين على مستوى التعليم الثانوي الإعدادي من 14% إلى 18%؛
- ✓ ارتفاع نسبة الأشخاص المتوفرين على مستوى التعليم الثانوي التأهيلي من 7,4% إلى 9,2%؛
- ✓ ارتفاع نسبة الأشخاص المتوفرين على مستوى التعليم العالي من 3,6% إلى 6%.

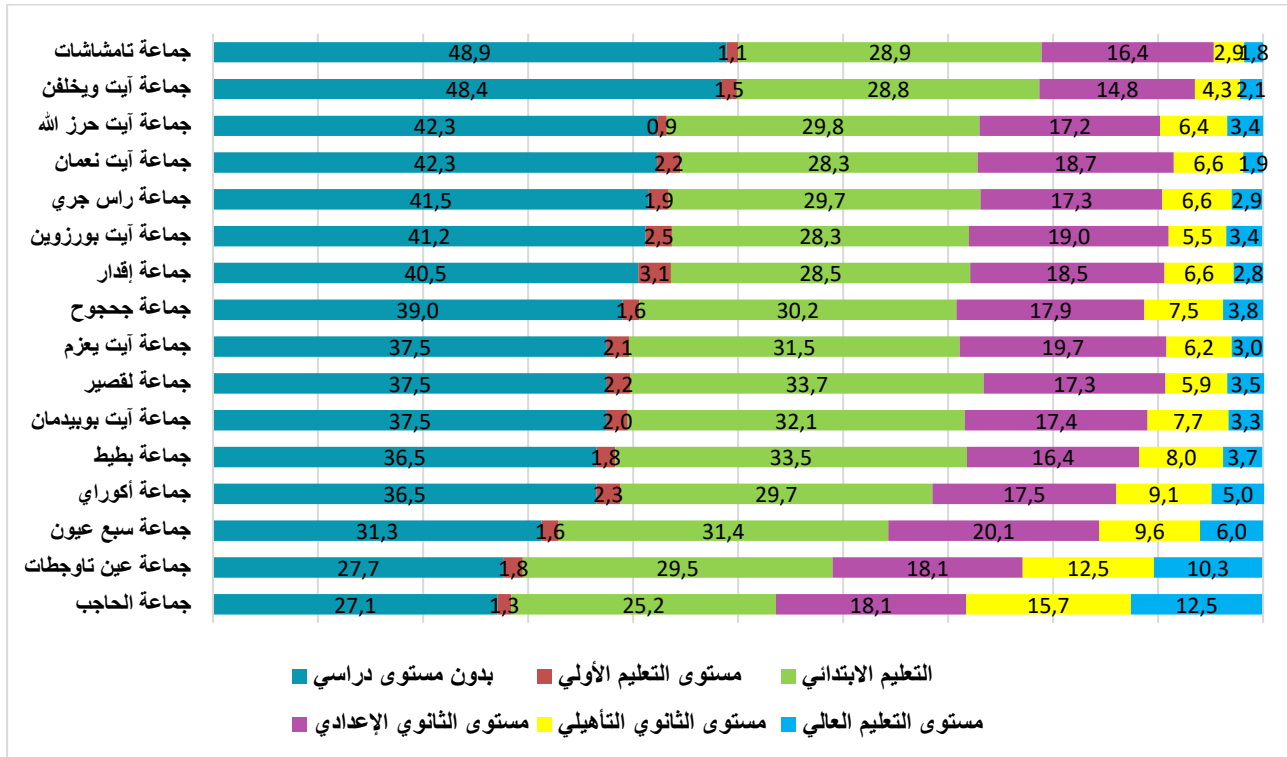
رسم بياني 15: تطور المستوى التعليمي (%) سنوات فأكثر - إقليم الحاجب-



المصدر: المندوبية السامية للتخطيط، الإحصاء العام للسكان والسكنى لسنة 2014 و 2024

على مستوى الجماعات الترابية للإقليم، تجاوزت نسبة السكان المتوفرين على مستوى التعليم الثانوي الإعدادي المعدل الإقليمي (18,0%) على صعيد سبع (07) جماعات عل رأسها جماعة سبع عيون (20,1%)، تليها جماعة آيت يعزم (19,7%)، وآيت بورزوين (19,0%)، ثم آيت نعمان (18,7%) و إقدار (18,5%) و جماعتي الحاجب وعين تاوجطات (18,1%) لكل منهما. في حين سُجّلت أقل نسبة بجماعة آيت ويخلفن (14,8%). أما الجماعات المتبقية فقد تراوحت فيها هذه النسبة بين 16,4% و 17,9%.

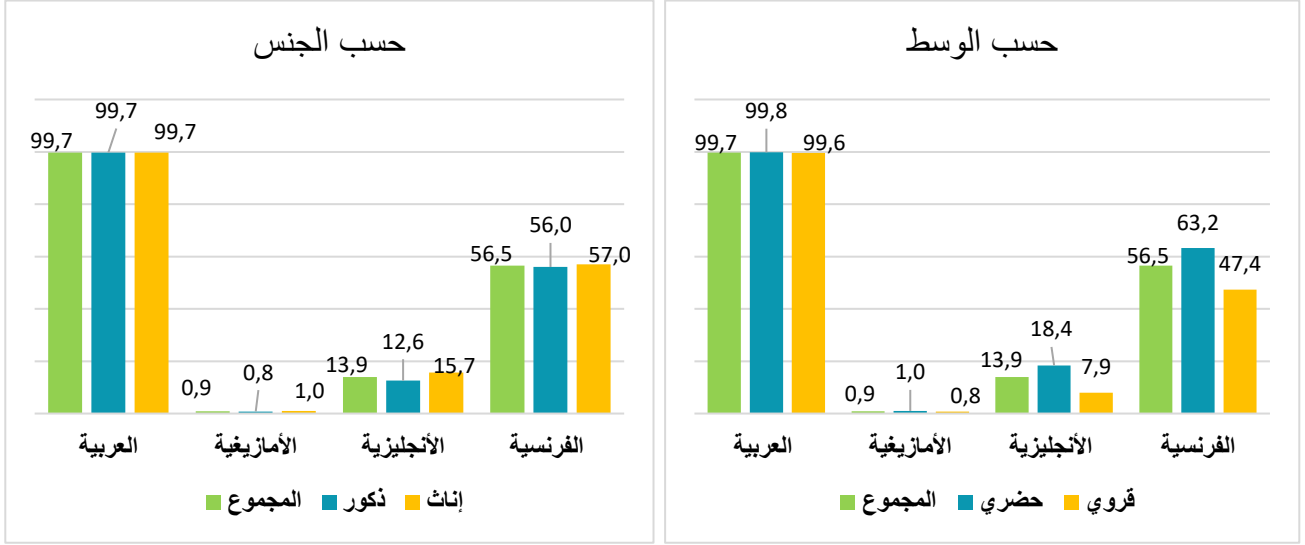
رسم بياني 16: توزيع السكان حسب المستوى التعليمي (%) حسب الجماعات - إقليم الحاجب-



## • اللغات المقرّوة والمكتوبة

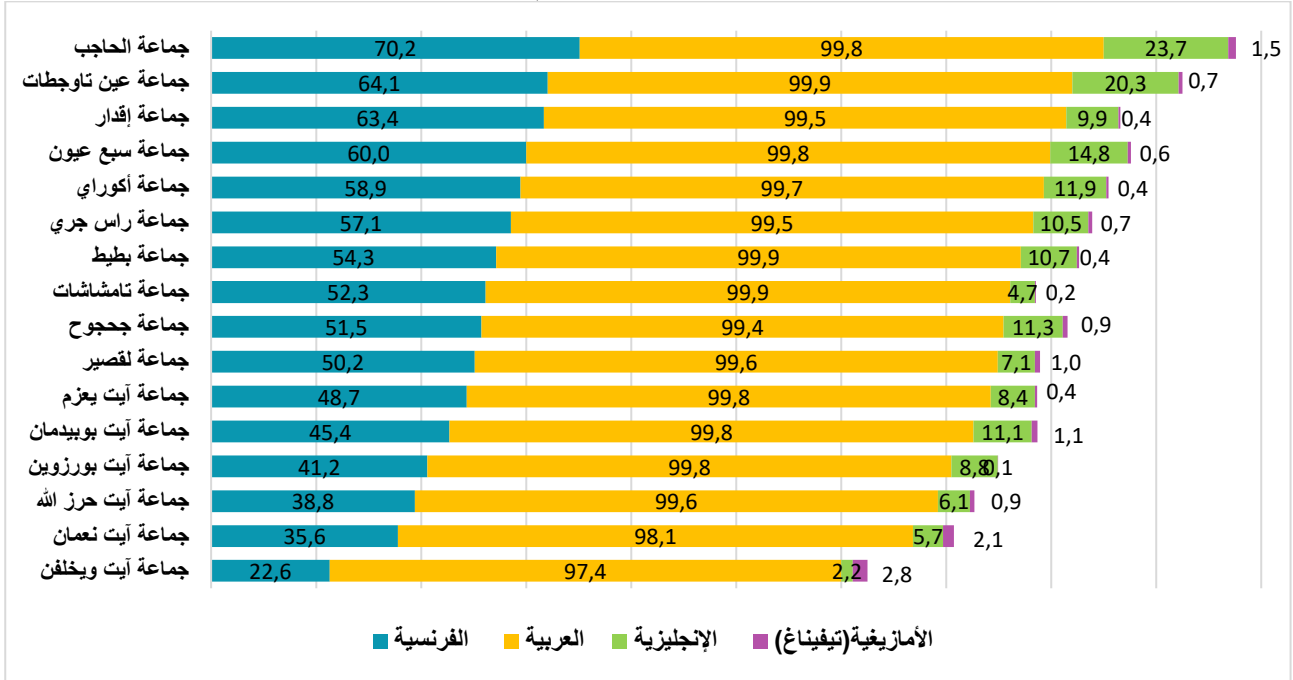
حسب إحصاء 2024 فإن أغلب السكان المتعلمين والبالغين من العمر 10 سنوات فأكثر، بإقليم الحاجب، يعرفون قراءة وكتابة اللغة العربية بنسبة 99,7%، وتبلغ هذه النسبة 56,5% فيما يتعلق باللغة الفرنسية، و 13,9% بالنسبة للإنجليزية. كما أن 0,9% صرحوا بأنهم يعرفون قراءة وكتابة اللغة الأمازيغية (تيفناغ). وتعد معرفة قراءة وكتابة اللغتين الفرنسية والإنجليزية، أكثر انتشاراً بالوسط الحضري، حيث تصل هاتاه النسب إلى 63,2% و 18,4% على التوالي، مقارنة بـ 47,4% و 7,9% بالوسط القروي.

رسم بياني 17: توزيع السكان -10 سنوات فأكثر- حسب اللغات المقرؤة والمكتوبة (%) -إقليم الحاجب-



المصدر: المندوبية السامية للتخطيط، الإحصاء العام للسكان والسكنى 2024

رسم بياني 18: توزيع السكان -10 سنوات فأكثر- حسب اللغات المقرؤة والمكتوبة (%) وحسب الجماعات -إقليم الحاجب-



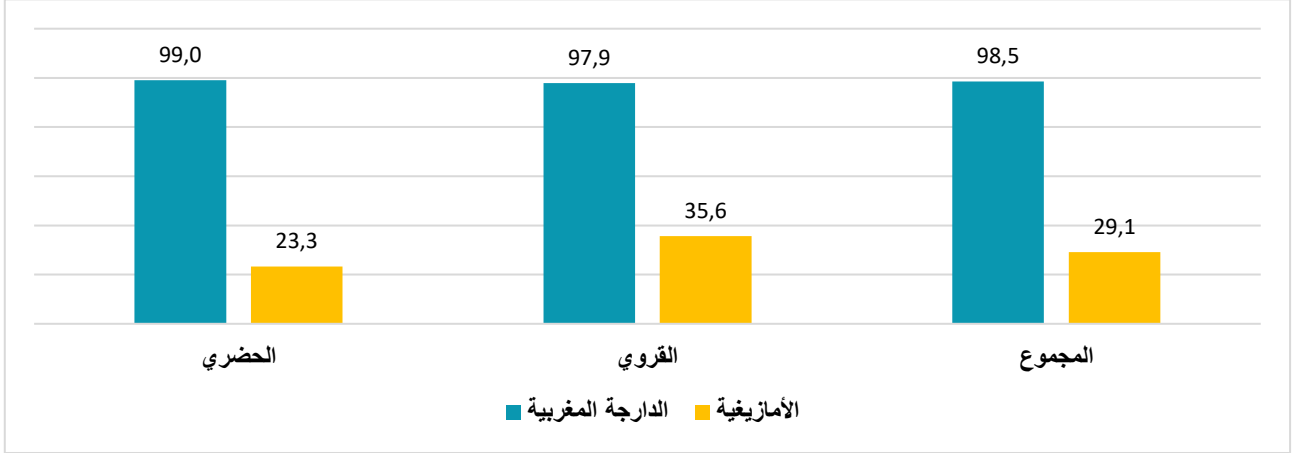
المصدر: المندوبية السامية للتخطيط، الإحصاء العام للسكان والسكنى 2024

على مستوى الجماعات الترابية لإقليم الحاجب، أغلب السكان المتعلمين والبالغين 10 سنوات فأكثر يعرفون قراءة وكتابة اللغة العربية. وتتراوح نسبة إتقان اللغة الفرنسية ما بين 22,6% بجماعة آيت ويخلفن و 70,2% بجماعة الحاجب. أما بالنسبة للغة الإنجليزية فتتراوح نسبة الذين يتقنونها بين ما بين 2,2% بجماعة آيت ويخلفن و 23,7% بجماعة الحاجب.

## • التعبيرات اللسانية المستعملة من طرف السكان

يستعمل معظم السكان بإقليم الحاجب (98,5%) الدارجة المغربية (99% بالوسط الحضري و97,9% بالوسط القروي). وتبلغ نسبة السكان الذين يستعملون الأمازيغية (تمزيغت، تريفيت، تشلحيت) 29,1% (23,4% بالوسط الحضري و35,6% بالوسط القروي). وحسب التعبيرات المختلفة للأمازيغية، يستعمل 19,1% من السكان بالإقليم تمزيغت، تليها تشلحيت بنسبة 6,3%، ثم تريفيت بنسبة 3,7%.

رسم بياني 19: توزيع السكان (%) حسب التعبيرات اللسانية المستعملة والوسط - إقليم الحاجب.

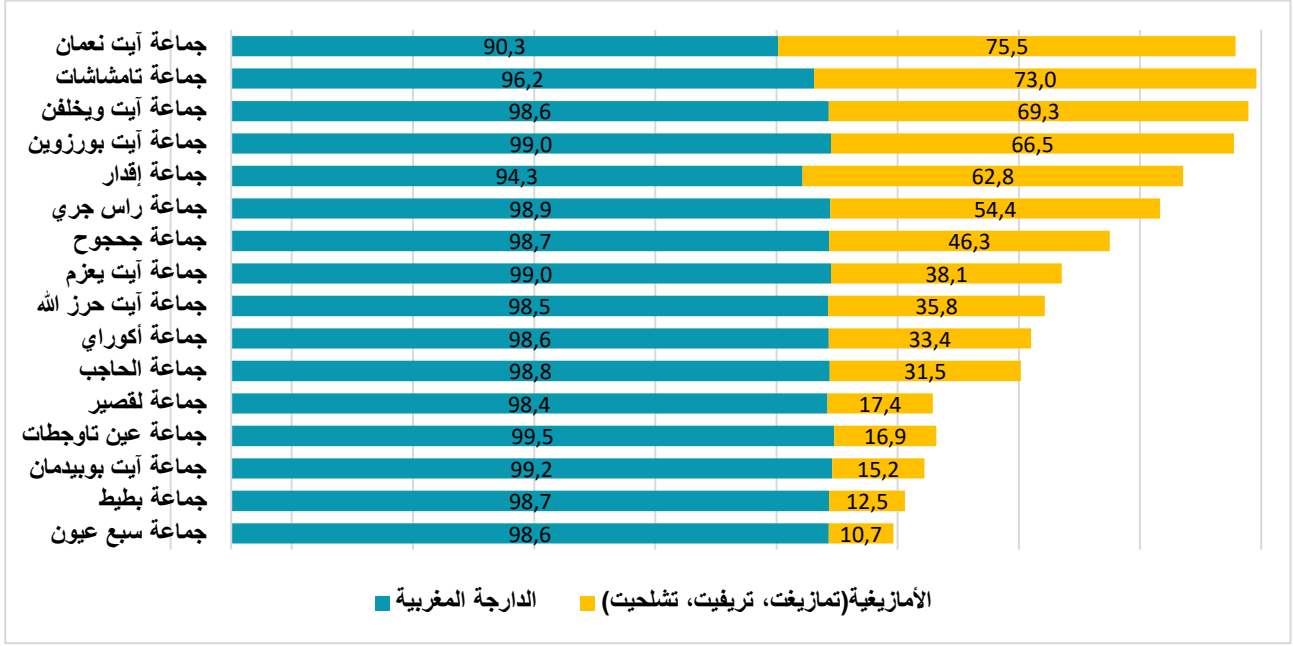


المصدر: المندوبية السامية للتخطيط، الإحصاء العام للسكان والسكنى لسنة 2024

على مستوى الجماعات الترابية للإقليم، تستعمل الغالبية العظمى من السكان الدارجة المغربية، حيث تتراوح النسبة ما بين 90,3% بجماعة آيت نعمان و99,5% بجماعة عين تاوجطات.

فيما تستعمل الأمازيغية (تمزيغت، تريفيت، تشلحيت) بشكل أوسع بجماعات آيت نعمان (75,5%)، و تامشاشات (73%)، و آيت ويخلفن (69,3%)، و آيت بورزوين (66,5%) وإقذار (62,8%) و راس جري (54,4%)، أما باقي الجماعات فإن أقل من نصف السكان هم من يستعملون اللغة الأمازيغية.

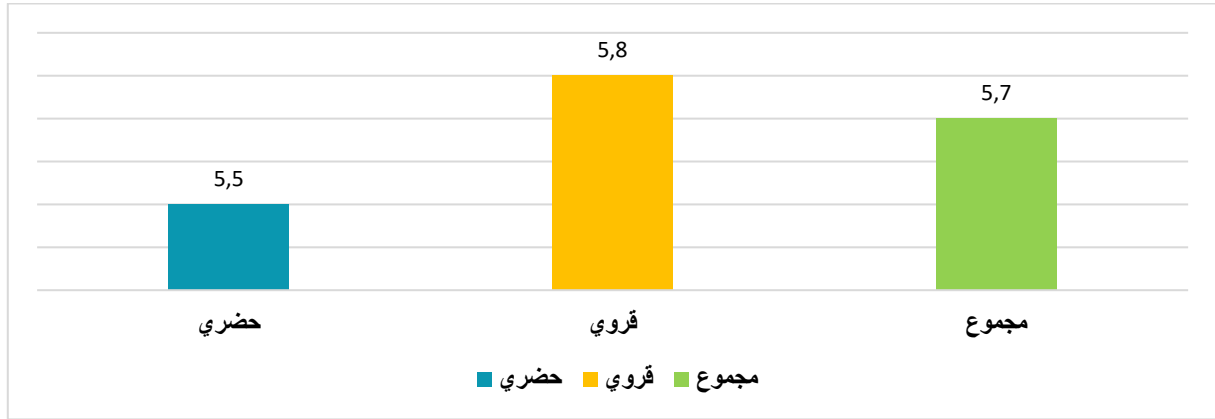
رسم بياني 20 : اللغة المحلية المستعملة (%) حسب الجماعات -إقليم الحاجب-



● معدل انتشار الإعاقة

بلغ معدل انتشار الإعاقة<sup>1</sup> حسب إحصاء 2024 على صعيد إقليم الحاجب 5,7% ( 5,8% بالوسط القروي و 5,5% بالوسط الحضري).

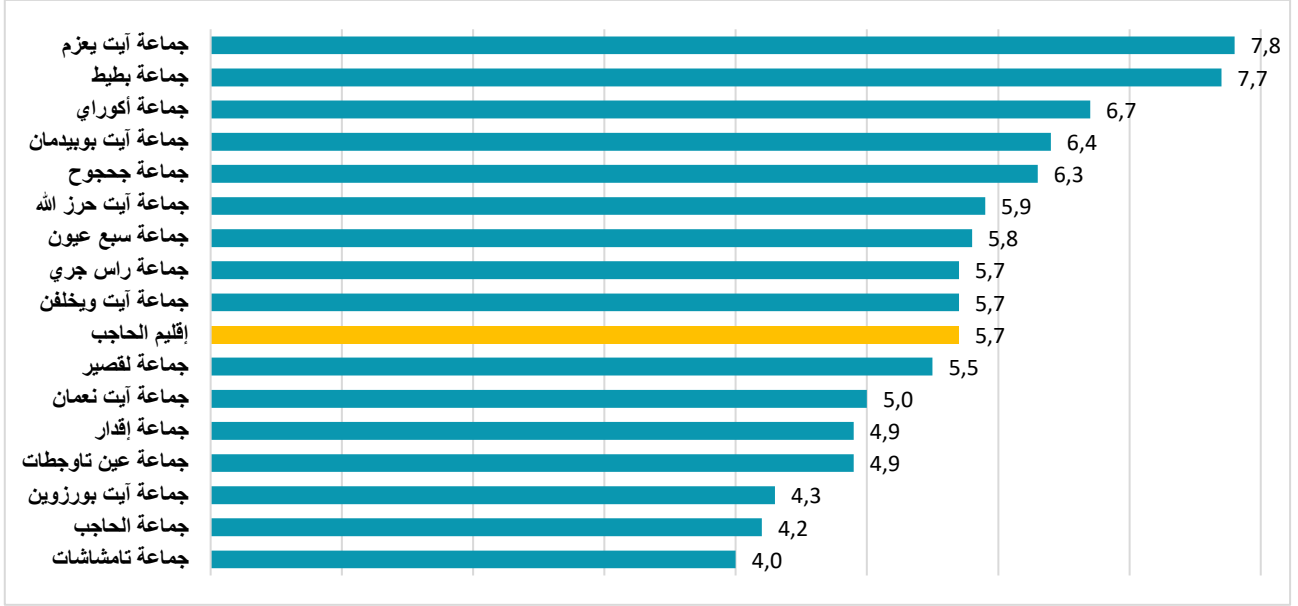
رسم بياني 21: معدل انتشار الإعاقة (%) حسب الوسط -إقليم الحاجب-



على مستوى الجماعات الترابية لإقليم الحاجب، يتراوح معدل انتشار الإعاقة ما بين 4% بجماعة تامشاشات و 7,8% بجماعة آيت يعزم. يلاحظ أن 07 جماعات سجلت معدلات إعاقة أقل من المتوسط الإقليمي، و 07 جماعات أيضا سجلت معدلات إعاقة تفوق المعدل الإقليمي، بينما جماعتين هما راس جري وآيت ويخلفن سجلتا معدل إعاقة يعادل المعدل الإقليمي (5,7%).

<sup>1</sup> وفقاً لمعايير الأمم المتحدة، يعتبر الشخص في وضعية إعاقة إذا كل يعاني من عجز كلي أو صعوبة كبيرة في أحد المجالات الوظيفية الستة التالية: البصر، السمع، الحركة، القدرة الإدراكية، العناية بالذات، والتواصل باستخدام اللغة المعتادة.

رسم بياني 22 : معدل انتشار الإعاقة (%) حسب الجماعات - إقليم الحاجب-



المصدر: المندوبية السامية للتخطيط، الإحصاء العام للسكان والسكنى 2024

البطالة  
التحديات  
النشاط

الاقتصادية

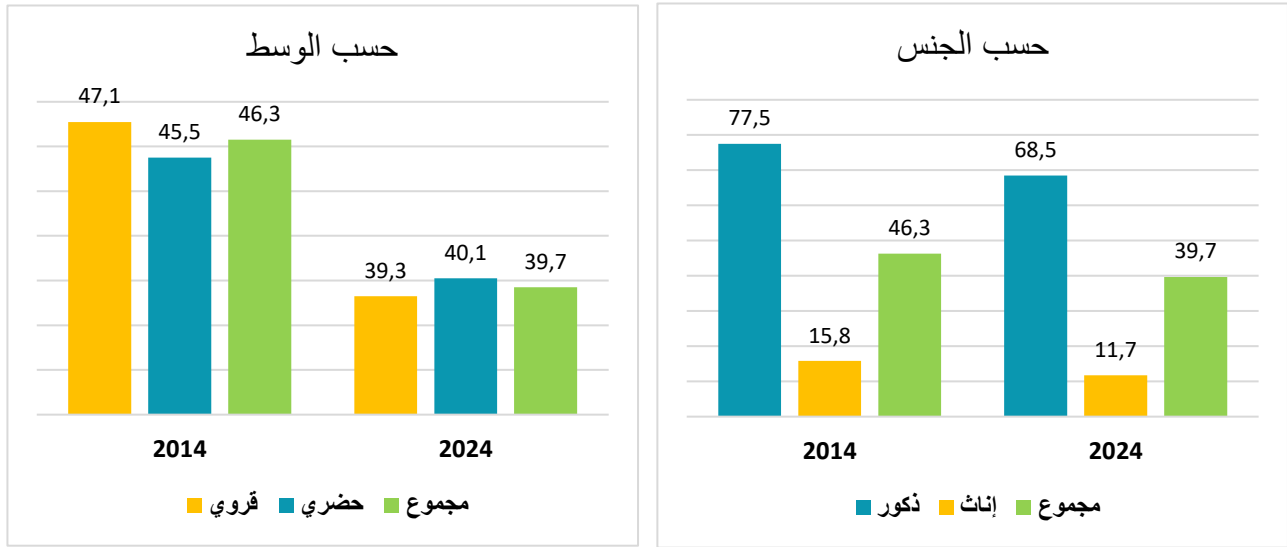
### III- مؤشرات سوق الشغل

#### • تراجع معدل النشاط وارتفاع معدل البطالة

تميزت وضعية سوق الشغل بإقليم الحاجب، بانخفاض معدل النشاط لدى الأشخاص البالغين من العمر 15 سنة فأكثر من 46,3% سنة 2014 إلى 39,7% سنة 2024، وقد سجلت نفس الوتيرة بالوسطيين (من 45,5% سنة 2014 إلى 40,1% سنة 2024 بالنسبة للوسط الحضري ومن 47,1% إلى 39,3% بالنسبة للوسط القروي).

حسب الجنس، يبقى معدل النشاط مرتفعا لدى الذكور منه لدى الإناث، رغم تسجيله انخفاضا لدى الجنسين، بين سنتي 2014 و2024 (من 77,5% إلى 68,5% بالنسبة للذكور ومن 15,8% و 11,7% لدى الإناث).

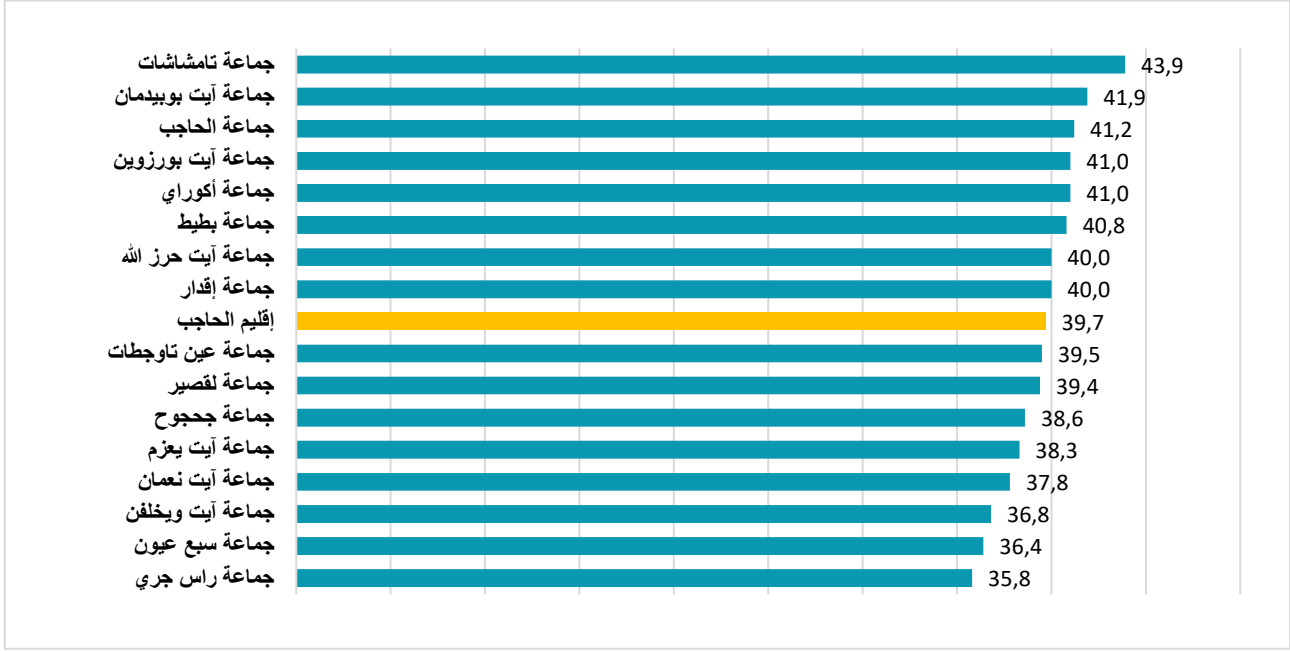
رسم بياني 23 : تطور معدل النشاط (%) للسكان البالغين 15 سنة فما فوق، حسب الوسط وحسب الجنس -إقليم الحاجب-



المصدر: المندوبية السامية للتخطيط، الإحصاءات العامة للسكان والسكنى لسنة 2014 و2024

على صعيد الجماعات الترابية للإقليم، سُجلت أعلى معدلات النشاط على مستوى جماعات تامشاشات (43,9%)، وآيت بوبيدمان (41,9%) و الحاجب (41,2%)، وآيت بورزوين وأكوراي (41%)، في حين سُجل أقل معدل نشاط على مستوى إقليم الحاجب بجماعة راس جري (35,8%)، مسبوقاً بجماعة سبع عيون (36,4%)، وآيت ويخلفن (36,8%).

رسم بياني 24 : معدل النشاط (%) للسكان البالغين 15 سنة فما فوق حسب الجماعات-إقليم الحاجب-

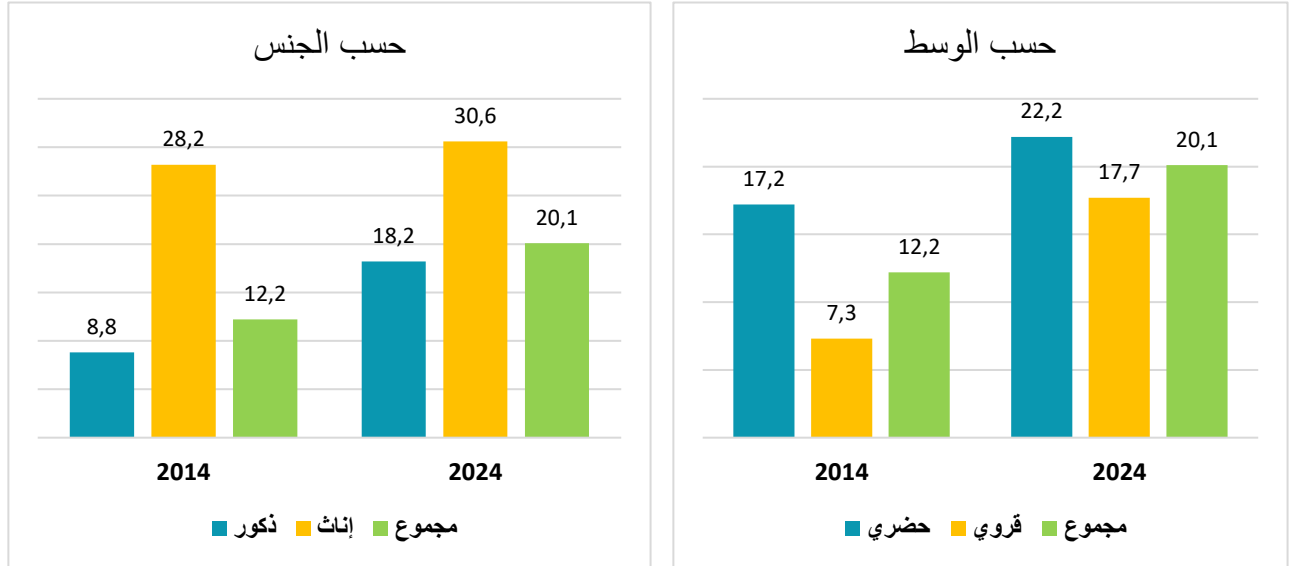


المصدر: المندوبية السامية للتخطيط، الإحصاء العام للسكان والسكنى لسنة 2024

كما تميزت وضعية سوق الشغل بإقليم الحاجب بارتفاع معدل البطالة من 12,2% إلى 20,1% ما بين سنتي 2014 و2024، (من 17,2% إلى 22,2% بالوسط الحضري، ومن 7,3% إلى 17,7% بالوسط القروي).

حسب الجنس، يبقى معدل البطالة لدى الذكور أقل منه لدى الإناث، وقد سجل هذا المعدل، بين سنتي 2014 و2024، ارتفاعا لدى الجنسين، (من 28,2% إلى 30,6% بالنسبة للإناث) و (من 8,8% إلى 18,2% بالنسبة للذكور).

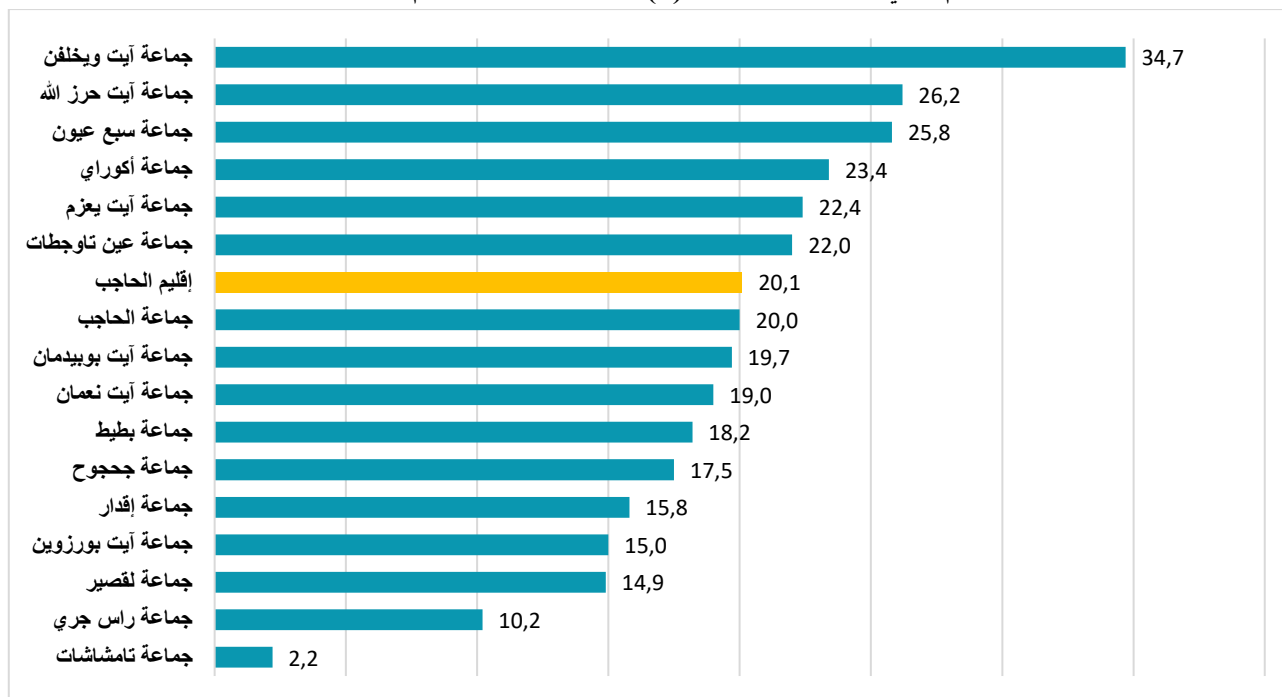
رسم بياني 25 : تطور معدل البطالة (%) حسب الجنس وحسب الوسط -إقليم الحاجب-



المصدر: المندوبية السامية للتخطيط، الإحصاء العام للسكان والسكنى لسنة 2014 و2024

على صعيد الجماعات الترابية لإقليم الحاجب، فقد سُجّلت أعلى معدلات البطالة على مستوى جماعات آيت ويخلفن (34,7%)، وآيت حرز الله (26,2%)، و سبع عيون (25,8%)، و أكوراي (23,4%)، آيت يعزم (22,4%). في حين سُجّلت معدلات البطالة الأقل ارتفاعا نسبيا بجماعات راس جري (10,2%)، ولقصير (14,9%)، و آيت بورزوين (15%)، و إقدار (15,8%) بينما سجلت جماعة تامشاشات أدنى معدل بطالة (2,2%).

رسم بياني 26 : معدل البطالة (%) حسب الجماعات - إقليم الحاجب.



المصدر: المندوبية السامية للتخطيط، الإحصاء العام للسكان والسكنى 2024

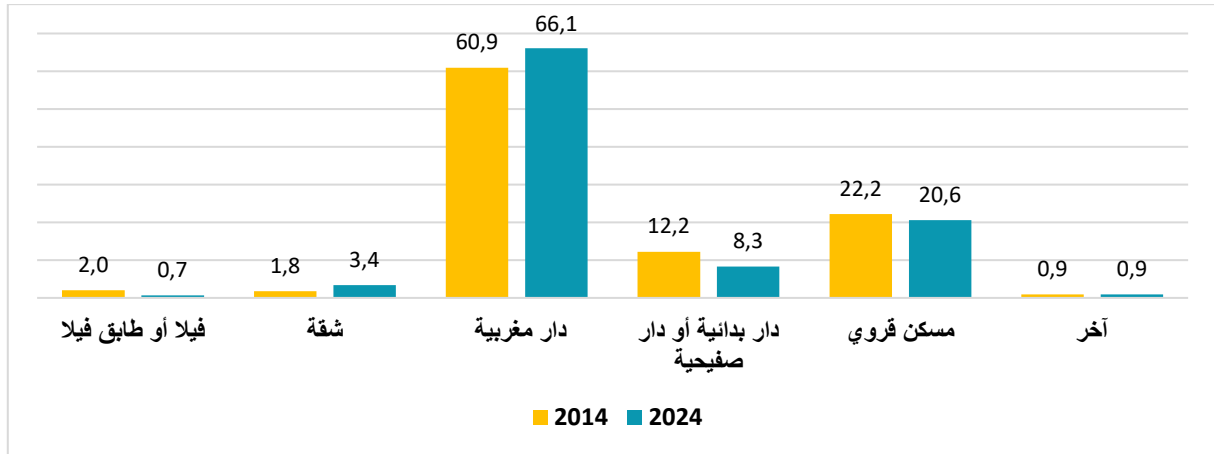
السكن  
الكهرباء  
الأساسية  
حداثة  
ثقافة  
عمر  
تقليدية  
حيازة  
الخدمات  
المسكن  
عصرية  
فيلا  
مغربية  
دار  
الغرف

## IV- ظروف السكن

### • تراجع متواصل للمساكن البدائية مقابل تزايد الدور المغربية

يبين توزيع الأسر بإقليم الحاجب حسب نوع المساكن المشغولة، خلال سنة 2024، أن 66,1% من الأسر تقطن بمساكن من نوع دار مغربية، و20,6% تقطن بمساكن قروية و 3,4% تقطن بالشقق و 8,3% تقطن بمساكن بدائية أو صفيحية. مقارنة بسنة 2014، بلغت هذه النسب على التوالي 60,9%، 22,2%، 1,8% و 12,2%.

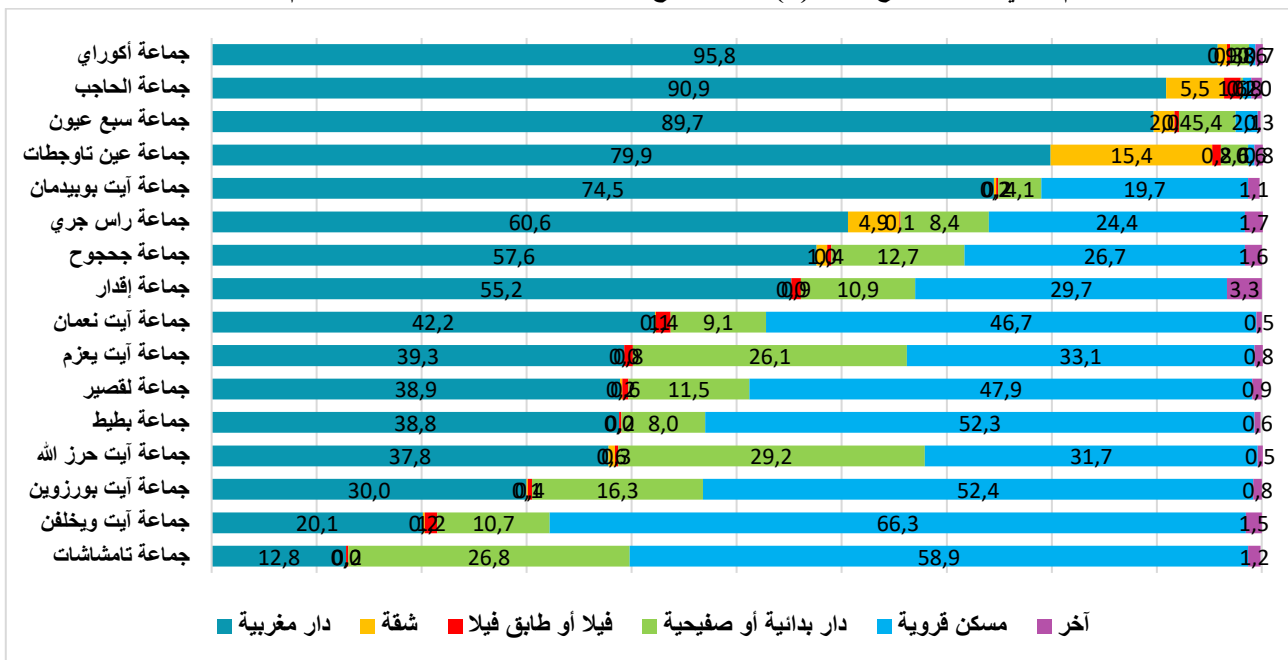
رسم بياني 27 : تطور توزيع الأسر (%) حسب نوع المسكن -إقليم الحاجب-



المصدر: المندوبية السامية للتخطيط، الإحصاء العام للسكان والسكنى 2014 و 2024

حسب الجماعات الترابية الحضرية، يبين توزيع الأسر حسب نوع المساكن المشغولة أن نسبة الأسر التي تقيم بالمساكن البدائية أو دور الصفيح، سجلت على مستوى جماعات سبع عيون (5,4%)، عين تاوجطات (2,6%)، كوراي (1,8%) والحاجب (0,2%).

رسم بياني 28 : توزيع الأسر (%) حسب نوع المسكن المشغول والجماعات -إقليم الحاجب-



المصدر: المندوبية السامية للتخطيط، الإحصاء العام للسكان والسكنى لسنة 2024

تعتبر المساكن القروية، سواء المبنية بالصلب منها أو المبنية بالتأبئة، أكثر انتشاراً في الجماعات القروية آيت ويخلفن (66,3%) وتامشاشات (58,9%) و بطيط و آيت بورزوين بحوالي (52%) لكل منهما. وفي المقابل، تنخفض هذه النسبة بجماعة آيت بوييدمان لأقل من 20%.

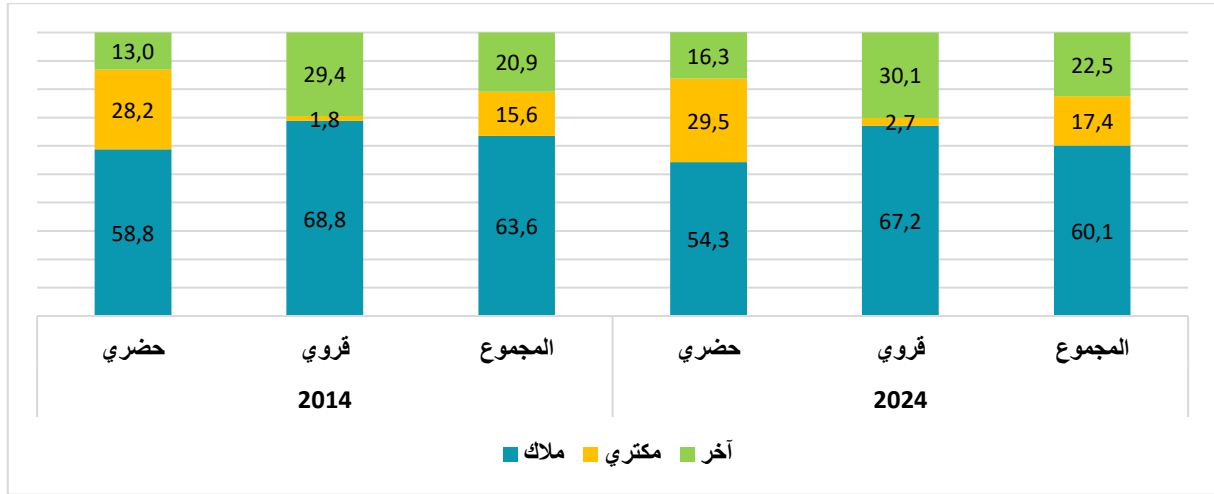
### ● صفة حيازة الأسر لمساكنها

خلال الفترة ما بين 2014 و 2024، سجل على صعيد إقليم الحاجب، انخفاض في نسبة الأسر المالكة لمساكنها من 63,6% إلى 60,1%، مقابل ارتفاع في نسبة الأسر المكترية من 15,6% إلى 17,4%، وكذا في نسبة الأسر التي تقطن في سكن مجاني أو وظيفي أو آخر (من 20,9% إلى 22,5%).

على صعيد الوسط الحضري للإقليم، هناك شبه استقرار في نسبة الأسر المكترية (28,2% سنة 2014 مقابل 29,5% سنة 2024)، أما نسبة الأسر التي تقطن في سكن مجاني أو وظيفي أو آخر فقد ارتفعت (من 13% إلى 16,3%)، بينما انخفضت نسبة الأسر المالكة لمساكنها من 58,8% إلى 54,3%.

أما بالوسط القروي فإن نسبة الأسر التي تقطن في سكن مجاني أو وظيفي أو آخر، هي التي بقيت شبه مستقرة بين سنتي 2014 و 2024 (29,4% مقابل 30,1%)، بينما انخفضت نسبة الأسر المالكة لمساكنها من 68,8% إلى 67,2%، أما نسبة الأسر المكترية فقد ارتفعت (من 1,8% إلى 2,7%).

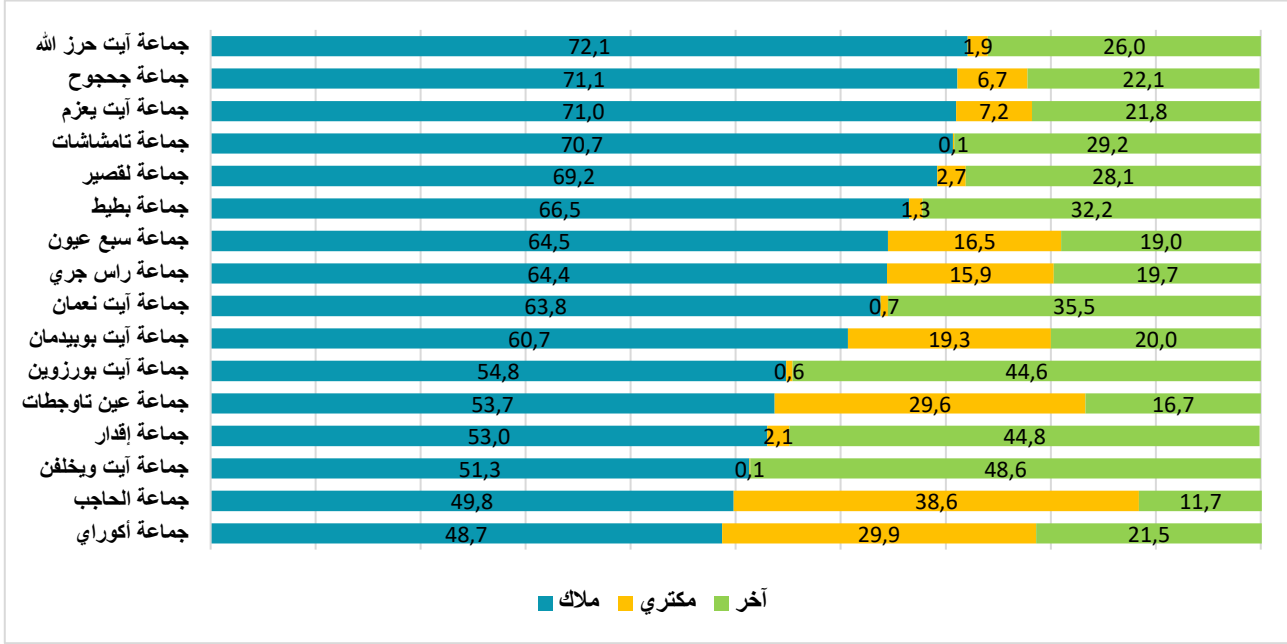
رسم بياني 29 : تطور توزيع الأسر (%) حسب صفة الحيازة - إقليم الحاجب-



المصدر: المندوبية السامية للتخطيط، الإحصاء العام للسكان والسكنى 2014 و 2024

على مستوى الجماعات الترابية لإقليم الحاجب، سُجّلت النسب الأعلى للأسر المالكة لمساكنها في كل من جماعة آيت حرز الله (72,1%)، تليها جماعة جججوح (71,1%) ثم جماعة آيت يعزم (71%)، بينما جماعتي الحاجب و أكوراي سُجّلت بهما أقل النسب 49,8% و 48,7% على التوالي.

رسم بياني 30 : توزيع الأسر (%) حسب صفة حيازة المسكن والجماعات -إقليم الحاجب-

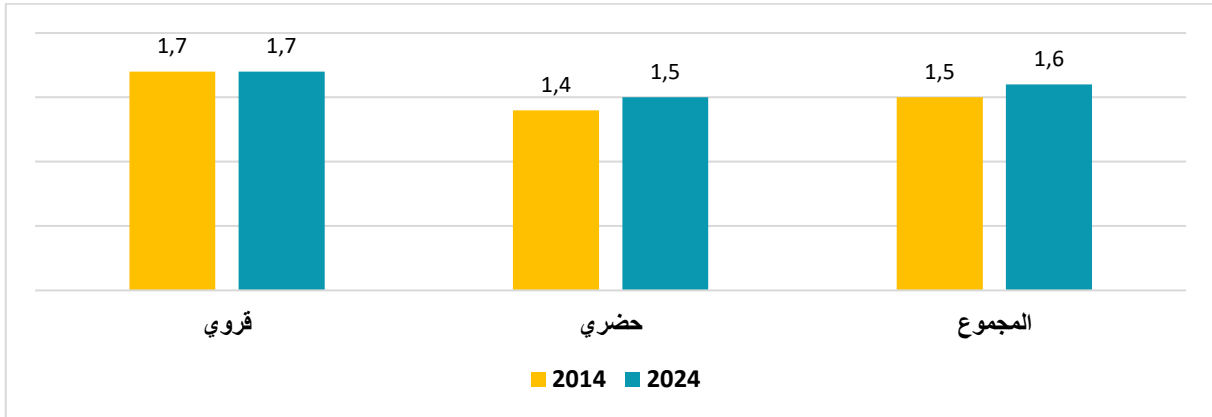


المصدر: المندوبية السامية للتخطيط، الإحصاء العام للسكان والسكنى لسنة 2024.

• استقرار نسبي في متوسط عدد الأفراد لكل غرفة

سجل متوسط عدد الأفراد لكل غرفة على صعيد إقليم الحاجب تغيرا طفيفا خلال الفترة ما بين 2014 و2024، حيث انتقل من 1,5 إلى 1,6 فرد في كل غرفة، وانتقل هذا المؤشر من 1,4 إلى 1,5 فرد في كل غرفة بالوسط الحضري، بينما بالوسط القروي بقي مستقرا في 1,7.

رسم بياني 31 : تطور متوسط عدد الأفراد لكل غرفة و حسب الوسط -إقليم الحاجب-



المصدر: المندوبية السامية للتخطيط، الإحصاء العام للسكان والسكنى لسنة 2014 و2024

على مستوى الجماعات الترابية للإقليم، سُجل أعلى متوسط لعدد الأفراد لكل غرفة بجماعة تامشاشات (فردين (02) في كل غرفة) تليها جماعات لقصير، آيت نعمان وآيت بورزوين (1,9 فرد في كل غرفة). أما أدنى معدل فقد سجل بجماعتي الحاجب وعين تاوجطات (1,3).

رسم بياني 32 : متوسط عدد الأفراد حسب الغرف وحسب الجماعات -إقليم الحاجب-

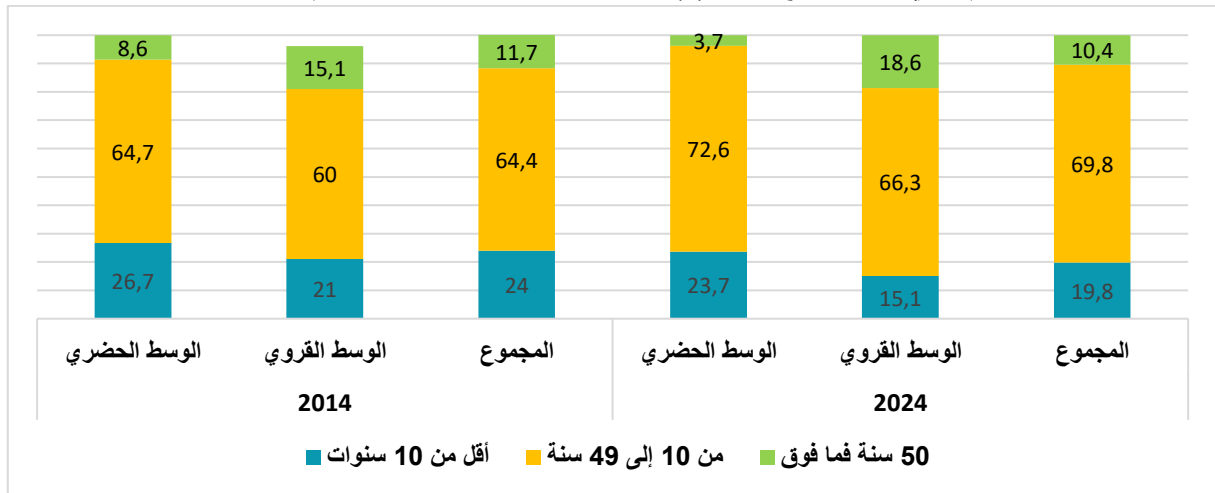


المصدر: المندوبية السامية للتخطيط، الإحصاء العام للسكان والسكنى 2024

• تجديد حظيرة المساكن المشغولة

حسب إحصاء 2024، يبين توزيع الأسر حسب عمر المسكن في سنة 2024 أن 19,8% تقطن في مساكن عمرها أقل من 10 سنوات مسجلة بذلك ارتفاعا مقارنة مع سنة 2014 حيث كانت تقدر ب 24,%. كما ارتفعت نسبة المساكن التي تتراوح أعمارها ما بين 10 و 49 سنة خلال نفس الفترة من 64,4% إلى 69,8% (من 64,7% إلى 72,6% بالوسط الحضري ومن 60% إلى 66,3% بالوسط القروي). وبهذا يتم تجديد حظيرة السكن بانخفاض نسبة المساكن التي يبلغ عمرها 50 سنة فأكثر من 11,7% إلى 10,4% بين 2014 و 2024 (خصوصا بالوسط الحضري حيث انتقلت من 8,6% إلى 3,7%).

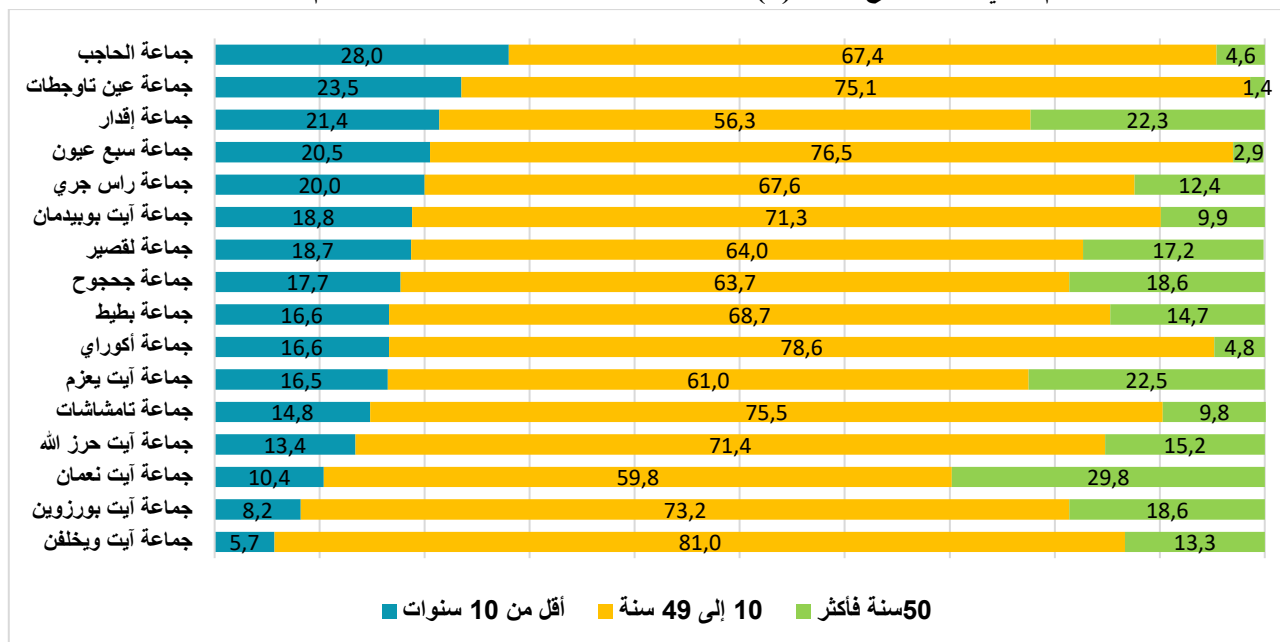
رسم بياني 33 : توزيع الأسر (%) حسب عمر المسكن المشغول -إقليم الحاجب-



المصدر: المندوبية السامية للتخطيط، الإحصاء العام للسكان والسكنى 2014 و 2024

على مستوى الجماعات الترابية للإقليم، يُظهر توزيع الأسر حسب عمر المسكن المشغول، أن النسبة الأكبر للمساكن التي يقل عمرها عن 10 سنوات مُسجلة على مستوى جماعة الحاجب (28٪)، تليها جماعات عين تاوجطات وسبع عيون وإقدار ورأس جري بنسب تعادل أو تفوق 20٪، بينما جماعتي آيت ويخلفن وآيت بورزوين تقل فيهما هذه النسبة عن 10٪.

رسم بياني 34: توزيع الأسر (%) حسب عمر المسكن وحسب الجماعات-إقليم الحاجب-



المصدر: المندوبية السامية للتخطيط، الإحصاء العام للسكان والسكنى 2024

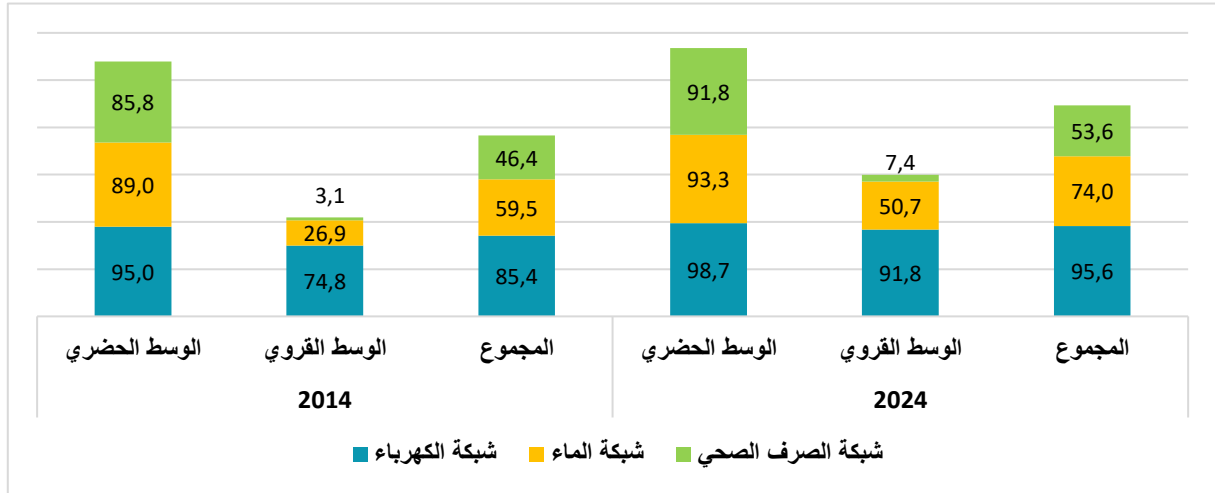
### • مساكن أكثر تجهيزا بالخدمات الأساسية

شهدت نسبة الأسر التي تتوفر على الكهرباء تحسنا واضحا خلال العشرية الأخيرة حيث انتقلت من 85,4٪ سنة 2014 لتصل إلى 95,6٪ سنة 2024. وقد انتقلت هذه النسبة من 95٪ إلى 98,7٪ بالوسط الحضري ومن 74,8٪ إلى 91,8٪ بالوسط القروي.

فيما يتعلق بالماء الصالح للشرب، ارتفعت نسبة الأسر المرتبطة بمساكنها بشبكة الماء الصالح للشرب من 59,5٪ سنة 2014 إلى 74٪ سنة 2024. ويتجلى هذا الارتفاع بشكل أوضح بالوسط القروي، حيث انتقلت هذه النسبة من 26,9٪ إلى 50,7٪. أما بالوسط الحضري، فقد بلغت نسبة ربط مساكن الأسر بشبكة الماء الصالح للشرب 93,3٪ سنة 2024 مقابل 89٪ سنة 2014.

أما بالنسبة لتصريف المياه العادمة، ارتفعت نسبة الأسر المرتبطة بمساكنها بشبكة الصرف الصحي من 46,4٪ سنة 2014 إلى 53,6٪ سنة 2024. وانتقلت هذه النسبة بالوسط القروي من 3,1٪ إلى 7,4٪. أما بالوسط الحضري فقد بلغت نسبة الأسر المقيمة بمساكن مرتبطة بشبكة الصرف الصحي 91,8٪ سنة 2024 مقابل 85,8٪ سنة 2014. من جهة أخرى، لاتزال الحفر الصحية والآبار المفقودة وغيرها من الطرق غير المنظمة تمثل الوسيلة الأكثر انتشارا للتخلص من المياه العادمة بالوسط القروي بنسبة 92,6٪ في سنة 2024 رغم بعض التراجع مقارنة بسنة 2014 (96,9٪).

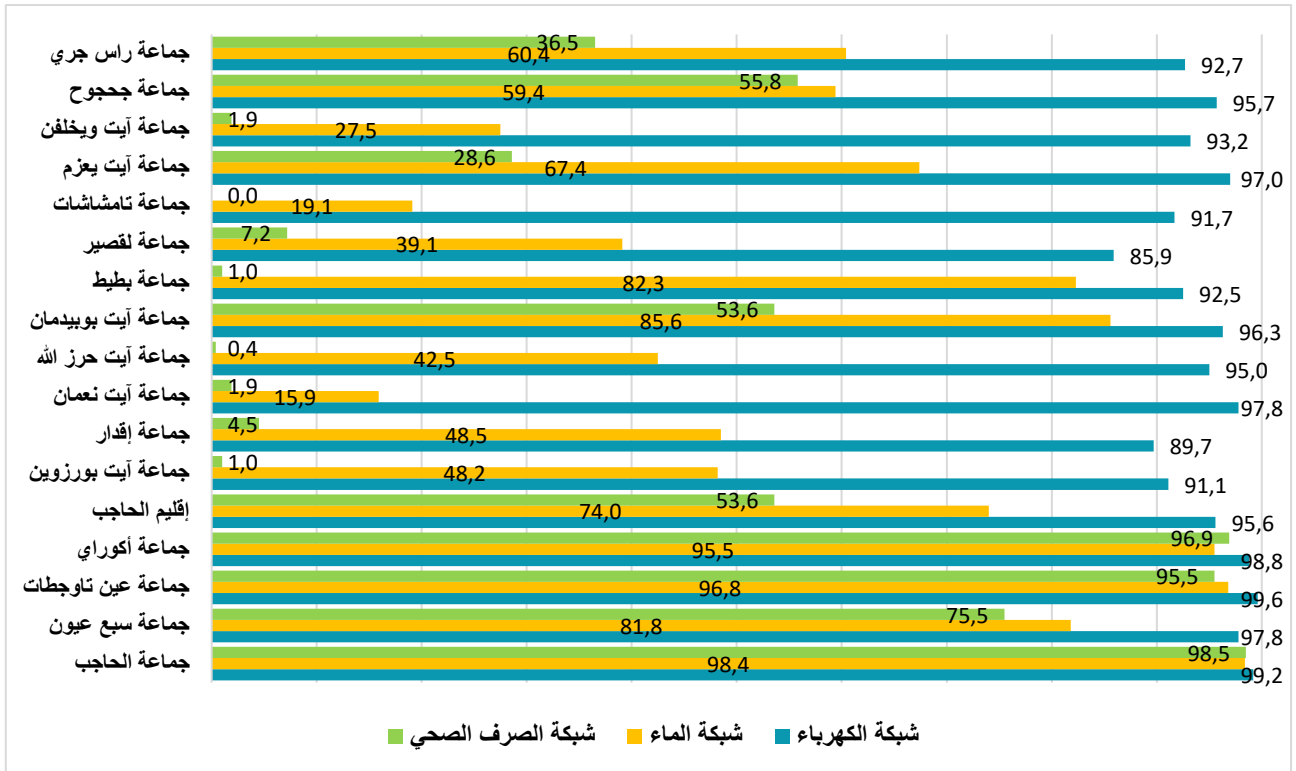
رسم بياني 35 : معدل تجهيز (%) الأسر من الخدمات الأساسية - إقليم الحاجب -



المصدر: المندوبية السامية للتخطيط، الإحصاء العام للسكان والسكنى لسنة 2014 و2024

على صعيد الجماعات الترابية للإقليم، فإن أدنى النسب من الأسر القروية المرتبطة بشبكة الماء الصالح للشرب سُجلت بجماعات آيت نعمان (15,9%) وتامشاشات (19,1%) وآيت ويخلفن (27,5%)، في المقابل، سُجلت أعلى المعدلات بجماعتي آيت بوييدمان وبطييط بأكثر من 80,0%.

رسم بياني 36 : معدل تجهيز الأسر (%) من الخدمات الأساسية حسب الجماعات - إقليم الحاجب -



المصدر: المندوبية السامية للتخطيط، الإحصاء العام للسكان والسكنى لسنة 2024

## تعريف المفاهيم

### الإحصاء العام للسكان والسكنى

مجموع العمليات التي يتم بموجبها تجميع واستغلال وتحليل ونشر المعطيات الديموغرافية والاقتصادية والاجتماعية وكذا ظروف السكن المتعلقة بمجموع السكان القاطنين بالمملكة المغربية في تاريخ مرجع الإحصاء.

### تاريخ مرجع الإحصاء

- فاتح شتنبر 2024.

### السكان

#### السكان القانونيون

الأشخاص المقيمون فوق التراب الوطني في تاريخ مرجع الإحصاء لمدة 6 أشهر، أو الذين لهم نية الإقامة لمدة لا تقل عن 6 أشهر.

- يتكون السكان القانونيون من:
  - السكان البلديون
  - السكان المحسوبون على حدة

#### السكان البلديون

الأشخاص المستقرون (الذين يقيمون بمسكن بصفة اعتيادية) والأشخاص الرحل والأشخاص بدون مأوى.

#### السكان المحسوبون على حدة

الأشخاص المضطرون للعيش جماعيا نظرا لظروف العمل أو لأسباب اجتماعية أو صحية:

- الجنود ورجال الدرك والقوات المساعدة القاطنون بالتكنات أو المعسكرات.
- العمال المباشر إيواءهم في أورش الأشغال العمومية.
- المعتقلون في السجون.
- نزلاء:
  - دور البر والإحسان
  - الملاجئ
  - مراكز حماية الطفولة
  - الزوايا
- الأشخاص المعالجون داخل المؤسسات الاستشفائية لمدة 6 أشهر على الأقل.

## الخصائص الديموغرافية

### العمر

- العمر بالسنوات الكاملة: عدد السنوات الصحيحة التي مضت منذ الولادة.

### الحالة الزوجية

الحالة الاجتماعية لشخص مع مراعاة قوانين وأعراف الزواج. الفئات:

- عازب/ة: لم يسبق له الزواج.
- متزوج/ة: عقد قرانه زواجاً مدنياً أو عرفياً.
- مطلق/ة: انتهى زواجه بالطلاق ولم يتزوج ثانية.
- أرمل/ة: توفي زوجه ولم يتزوج مرة أخرى.

### مولود حي

مولود ظهرت عليه علامات الحياة بعد الولادة كالصراخ أو التنفس أو نبضات القلب.

### معدل الخصوبة الكلي

متوسط عدد المواليد الأحياء للمرأة الواحدة خلال حياتها الإنجابية.

## الإعاقة

### شخص ذو إعاقة

شخص عاجز أو له صعوبة كبيرة في مجال واحد على الأقل من المجالات التالية:

- الرؤية
- السمع
- الحركة
- التواصل
- التذكر والتركيز
- الاعتناء بالذات

### معدل انتشار الإعاقة

نسبة الأشخاص ذوي الإعاقة من مجموع السكان.

## التمدرس

### السكان المتمدرسون (2023/2024)

الأشخاص الذين تابعوا دراستهم في مؤسسة تعليمية أو تكوين مهني خلال السنة الدراسية.

### معدل تدرس الأطفال 6-11 سنة

نسبة الأطفال المتمدرسين في السنة الدراسية 2024/2023 الذين تتراوح أعمارهم بين 6 و11 سنة.

### الأمي

شخص غير قادر على قراءة أو كتابة نص بسيط متعلق بحياته اليومية.

### معدل الأمية

- 10 سنوات فأكثر: نسبة الأميين من مجموع السكان البالغين 10 سنوات فأكثر.
- 15 سنة فأكثر: نسبة الأميين من مجموع السكان البالغين 15 سنة فأكثر.

## سوق العمل

### السكان النشيطون (15 سنة فأكثر)

الأشخاص المتوفرون في سوق الشغل:

- النشيطون المشتغلون
- العاطلون

### العاطلون

الأشخاص بدون عمل ومستعدون للعمل ويبحثون عن شغل.

## السكن

### تعريف

المحل الذي تسكنه الأسرة بصفة اعتيادية.

### أنواع المساكن:

- فيلا / طابق فيلا
- شقة
- دار مغربية
- دار بدائية / صفيحية
- مسكن قروي
- نوع آخر

### صفة حيازة المسكن

- مالك: الأسرة المالكة للمسكن.
- مكثري: الأسرة التي تدفع إيجارًا مقابل السكن.
- صفة أخرى.

### المسافة إلى الطريق المعبدة

المسافة الفعلية التي يقطعها أفراد الأسرة للوصول إلى أقرب طريق معبدة.

### الغرف المشغولة

الغرفة المخصصة للجلوس أو النوم (مثل غرفة النوم أو المعيشة).

المستثنى: المطبخ، الحمام، الممر، إلخ.

### متوسط عدد الأشخاص في الغرفة

النسبة بين عدد السكان المستقرين وعدد الغرف المشغولة.



---

المديرية الإقليمية للتخطيط بمكناس، زنقة محمد المكناسي المدينة الجديدة BP S35

05.35.52.22.43  05.35.52.35.93/94 

<https://www.hcp.ma/region-meknes/>