



المندوبية السامية للتخطيط

ⴰⴳⴷⴰⵏⵜ ⵏ ⴰⴽⴷⴰⵢⴰ ⵏ ⴰⴽⴷⴰⵢⴰ

المديرية الجهوية لفاص-مكناس

المديرية الإقليمية لمكناس



الإحصاء العام للسكان والسكنى 2024

الخصائص الديموغرافية والاجتماعية والاقتصادية للسكان
إقليم إفران

نونبر 2025

المملكة المغربية



المنذوبية السامية للتخطيط

ⵜⴰⴳⴷⴰⵢⵜ ⵜⴰⵎⴳⴷⴰⵢⵜ ⵜⴰⵏⴷⴰⵢⵜ | ⵙⵓⵔⵉⵎⵓⵏ
HAUT-COMMISSARIAT AU PLAN

المديرية الجهوية فاس-مكناس

المديرية الإقليمية لمكناس

الإحصاء العام للسكان والسكنى 2024

الخصائص الديموغرافية والاجتماعية والاقتصادية للسكان

- مذكرة حول النتائج الرئيسية -

- إقليم افران-



قيمة بلادنا سكانها

الفهرس

5	تقديم.....
7	I - سكان إقليم إفران
14	II - الرأسمال البشري
21	III – مؤشرات سوق الشغل.....
24	IV - ظروف السكن
30	تعريف المفاهيم



صَاحِبُ إِجْلَالِ الْمَلِكِ مُحَمَّدِ السَّادِسِ نَصْرَهُ اللهُ

"... وبعد، ما فتننا، منذ أن تقلدنا الأمانة العظمى لقيادة الأمة، نولي بالغ اهتمامنا للإحصاء العام للسكان والسكنى ونحرص على تنظيمه بصفة منتظمة.

فبالنظر إلى ما توفره هذه العملية من معطيات ومؤشرات مهمة ومتعددة، فإنها ستساهم مساهمة قيمة في تجسيد مشروعنا المجتمعي وفي تحقيق نموذجنا التنموي القائمين معا على مبادئ الديمقراطية السياسية، والنجاحة الاقتصادية، والتنمية البشرية والتماسك الاجتماعي والمجالي.

ويشكل التنظيم الدوري لهذه العملية، على رأس كل عشر سنوات، اختيارا حكيما يمكننا من الاستعداد الجيد لفهم التطور الديمغرافي والسوسيو - اقتصادي لبلادنا بشكل دقيق، واستشراف الاحتياجات المتغيرة لمواطنينا، وإعداد السياسات الملانمة تبعا لذلك.

"...

مقتطف من نص الرسالة الملكية السامية الموجهة للسيد رئيس الحكومة

بمناسبة الإحصاء العام السابع للسكان والسكنى 2024 (20 يونيو 2024)

تقديم

يعد الإحصاء العام للسكان والسكنى من أهم مصادر المعلومات الإحصائية بالنظر للمعطيات الديموغرافية والسوسيو-اقتصادية التي يوفرها على الصعيد الوطني والجهوي والإقليمي وكذا على مستوى الجماعات. فهو يتيح إمكانية معرفة التركيبة السكانية للمجتمع وفهم التحولات الديموغرافية والاجتماعية والاقتصادية، حيث يوفر بيانات دقيقة وشاملة من شأنها أن تسهم في صياغة السياسات العمومية وبرامج التنمية على صعيد مختلف المجالات الترابية.

تم إنجاز الإحصاء العام للسكان والسكنى السابع في تاريخ المغرب في شتنبر 2024، وتميزت هذه العملية بتبني عدة مستجدات تكنولوجية ومنهجية في انسجام تام مع المعايير الدولية.

أسفرت هذه العملية الوطنية الكبرى عن توفير قاعدة معطيات ديموغرافية واجتماعية واقتصادية تغطي جميع المستويات الترابية.

تتناول هذه المذكرة النتائج الرئيسية للإحصاء العام للسكان والسكنى 2024 على صعيد إقليم إفران وكذا الجماعات المكونة له بما في ذلك التوزيع السكاني، معدلات النمو السكاني، التركيبة العمرية، بالإضافة إلى إحصائيات أخرى ذات علاقة بمؤشرات مجالات التعليم والشغل وظروف سكن الأسر.

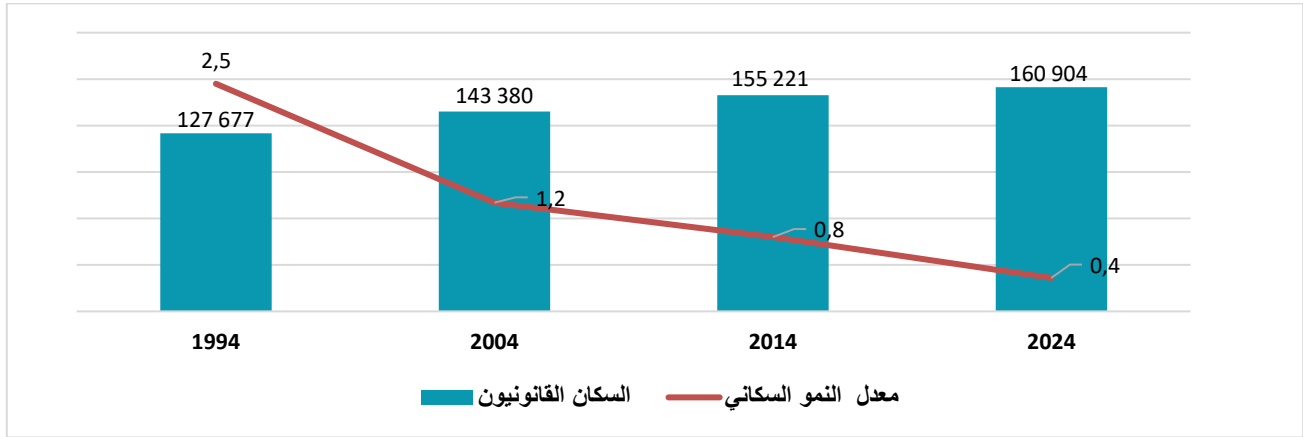
السكاني النساء
السكان معدل
الديموغرافيا
الأسر
الرجال
التقدم
الخصوبة
الأطفال
الهرم
نظام الشيخوخة
الشباب

I - سكان إقليم إفران

• تطور عدد السكان

بلغ عدد السكان القانونيين بإقليم إفران 160 904 نسمة في فاتح شتنبر 2024. أي بزيادة إجمالية قدرها 5 683 نسمة مقارنة بإحصاء 2014، وهو ما يؤشر على معدل نمو سنوي متوسط قدره 0,4 ٪، وهو أقل من المعدل المسجل ما بين سنتي 2004 و2014 (0,8 ٪).

رسم بياني 1: تطور عدد السكان القانونيين ومتوسط معدل النمو السنوي (٪) - إقليم إفران-

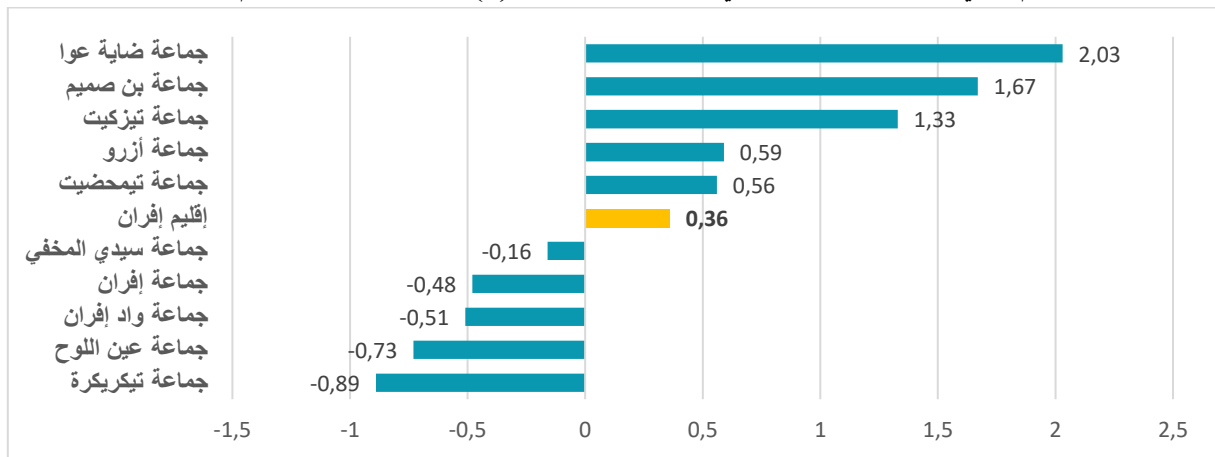


المصدر: المندوبية السامية للتخطيط، الإحصاءات العامة للسكان والسكنى لسنة 1994 و2004 و2014 و2024

يُعزى هذا النمو السكاني بشكل رئيسي إلى دينامية السكان الحضريين الذين ارتفع عددهم من 84 485 نسمة سنة 2014 إلى 88 895 نسمة سنة 2024، أما عدد السكان القرويين فقد عرف ارتفاعاً أقل حيث انتقل من 70 736 سنة 2014 إلى 72 009 نسمة سنة 2024.

بخصوص ظاهرة التمدن، فقد بلغت نسبة السكان المقيمين بالوسط الحضري لإقليم إفران 55,2 ٪ سنة 2024 مقارنة بـ 54,4 ٪ سنة 2014 و51,5 ٪ سنة 2004.

رسم بياني 2: معدل النمو السكاني بين 2014 و2024 (٪) حسب الجماعات - إقليم إفران-



المصدر: المندوبية السامية للتخطيط، الإحصاء العام للسكان والسكنى لسنة 2014 و2024

يبين التوزيع المجالي للسكان أن أكثر من 50٪ منهم يتمركزون بثلاث جماعات فقط من أصل 10، وهي جماعة أزرو التي تنصدر الترتيب بـ 57 657 نسمة، تليها جماعة سيدي المخفي بـ 16 441 نسمة، ثم جماعة إفران بـ 13 946 نسمة. وتتنوع بقية الساكنة بين الجماعات الأخرى، بأعداد تتراوح بين 7 676 نسمة بجماعة بن صميم و 12 204 نسمة بجماعة تيزكيت.

جدول 1: تطور عدد السكان القانونيين حسب الجماعات - إقليم إفران-

الجماعات الترابية	إحصاء 2014	إحصاء 2024	التطور الإجمالي	مجال التطور الإجمالي
أزرو	54 350	57 657	3 307	1 000 نسمة فما فوق
ضاية عوا	9 854	12 050	2 196	
تيزكيت	10 693	12 204	1 511	
بن صميم	6 506	7 676	1 170	
تيمحضيت	10 945	11 571	626	أقل من 1 000 نسمة
سيدي المخفي	16 709	16 441	-268	أقل من 0 نسمة
واد إفران	10 805	10 267	-538	
عين اللوح	9 669	8 989	-680	
إفران	14 659	13 964	-695	
تيكريكرة	11 031	10 085	-946	

المصدر: المندوبية السامية للتخطيط، الإحصاء العام للسكان والسكنى 2014 و 2024

تعزى الدينامية الديموغرافية المسجلة ما بين سنتي 2014 و 2024 بشكل رئيسي للجماعة الحضرية أزورو والجماعات القروية ضاية عوا و تيزكيت وبن صميم التي سجلت كل منها زيادة في عدد السكان تفوق 1 000 نسمة، وكذا جماعة تيمحضيت بزيادة أقل من 1 000 نسمة، بينما عرفت باقي الجماعات تراجعاً في عدد السكان.

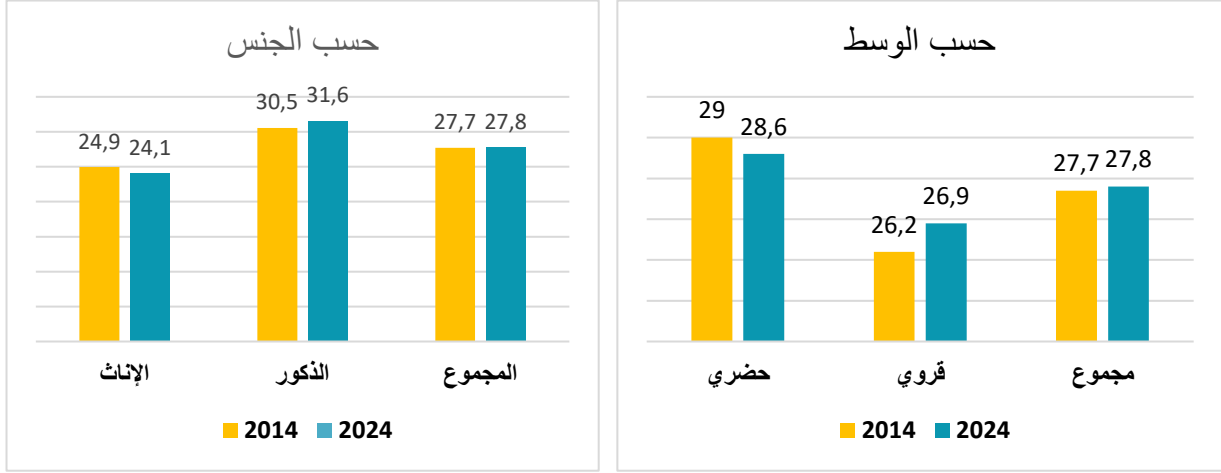
• متوسط السن عند الزواج الأول

حسب نتائج إحصاء 2024، بلغ متوسط السن عند الزواج الأول لدى ساكنة إقليم إفران 27,8 سنة، وهو تقريبا نفس المتوسط المسجل سنة 2014 (27,7 سنة).

حسب الوسط، يمكن القول أن هذا المؤشر عرف تغييراً طفيفاً بين 2014 و 2024 حيث انخفضت قيمته بالوسط الحضري من 29 إلى 28,6 سنة، وارتفعت بالوسط القروي من 26,2 إلى 26,9 سنة.

أما حسب الجنس، فقد سجل متوسط السن عند الزواج الأول ارتفاعاً لدى الذكور حيث انتقل من 30,5 سنة 2014 إلى 31,6 سنة 2024، بينما سجل هذا المؤشر انخفاضاً لدى الإناث بانتقاله من 24,9 إلى 24,1 سنة.

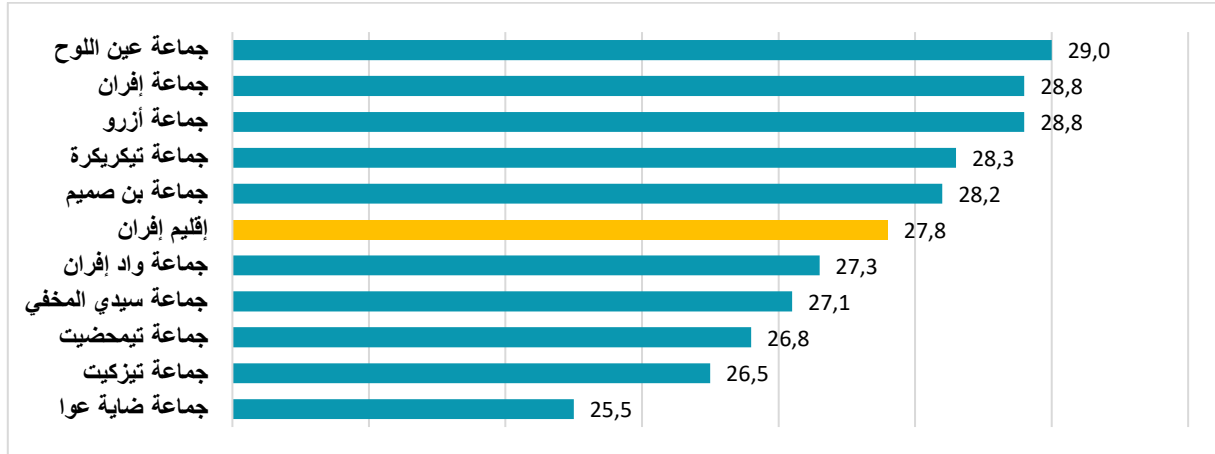
رسم بياني 3: تطور متوسط السن عند الزواج الأول (بالسنوات) حسب الوسط وحسب الجنس - إقليم إفران -



المصدر: المندوبية السامية للتخطيط، الإحصاء العام للسكان والسكنى 2014 و 2024

حسب الجماعات الترابية لإقليم إفران، يلاحظ أن متوسط السن عند الزواج الأول يتراوح بين 25,5 سنة بجماعة ضاية عوا و 29 سنة بجماعة عين اللوح.

رسم بياني 4: متوسط السن عند الزواج الأول (بالسنوات) حسب الجماعات - إقليم إفران -



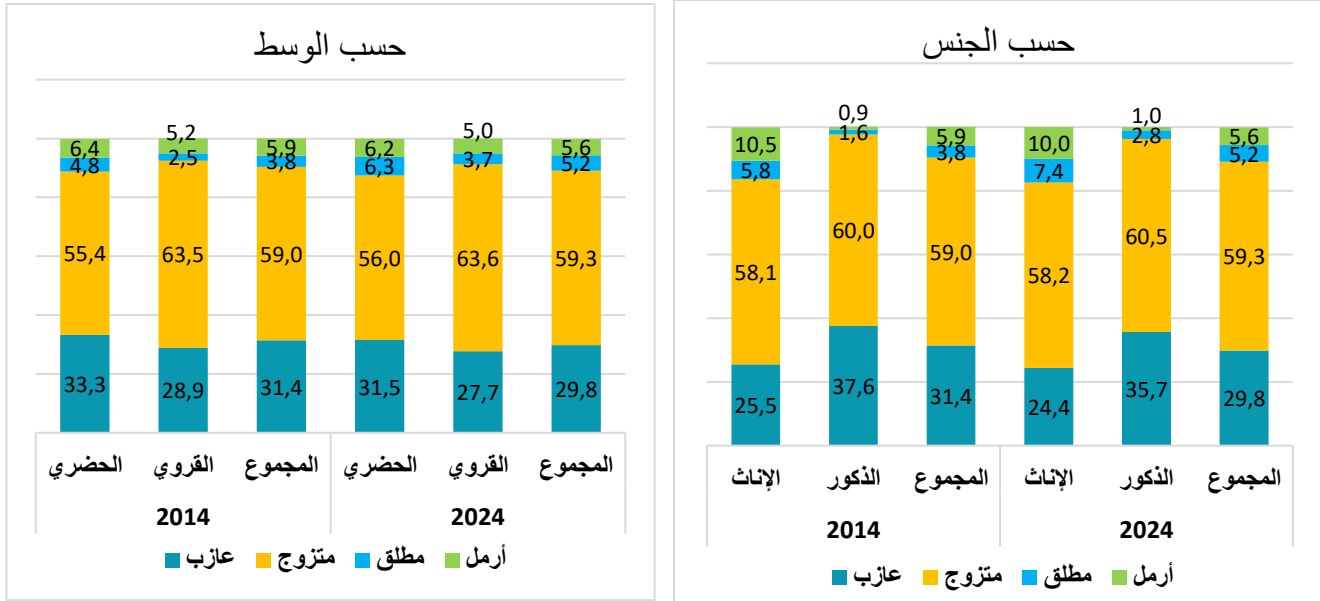
المصدر: المندوبية السامية للتخطيط، الإحصاء العام للسكان والسكنى 2024

• الحالة الزوجية

يبين توزيع السكان البالغين من العمر 15 سنة فما فوق حسب الحالة الزوجية أن نسبة العزاب تراجعت بين سنتي 2014 و 2024 من 31,4% إلى 29,8%، كما تراجعت نسبة الأرامل من 5,9% إلى 5,6%، في المقابل ارتفعت كل من نسبة المتزوجين من 59% إلى 59,3%، ونسبة المطلقين من 3,8% إلى 5,2%.

حسب نتائج إحصاء 2024 يلاحظ أن نسبة الذكور تفوق نسبة الإناث في فئتي العزاب (35,7% مقابل 24,4%) والمتزوجين (60,5% مقابل 58,2%)، بينما نسبة الإناث من المطلقات (7,4%) والأرامل (10%) تفوق نظيرتيهما لدى الذكور (2,8% و 1% على التوالي).

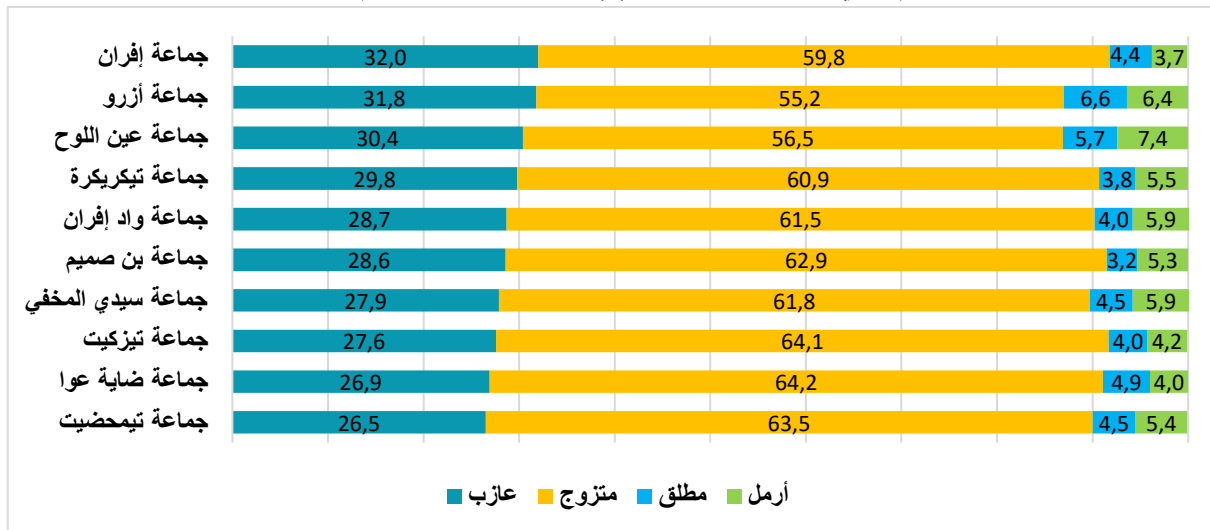
رسم بياني 5: تطور الحالة الزوجية (%) حسب الوسط وحسب الجنس - إقليم إفران-



المصدر: المندوبية السامية للتخطيط، الإحصاء العام للسكان والسكنى 2014 و 2024

- يظهر توزيع السكان حسب الحالة الزوجية على مستوى جماعات إقليم إفران أن:
- نسبة العزاب تتراوح ما بين 26,5% بجماعة تمحضيت و32% بجماعة إفران؛
 - نسبة المتزوجين تتراوح ما بين 55,2% بجماعة أزرو و 64,2% بجماعة ضاية عوا؛
 - نسبة المطلقين تتراوح ما بين 3,2% بجماعة بن صميم و6,6% بجماعة أزرو؛
 - نسبة الأرامل تتراوح ما بين 3,7% بجماعة إفران و7,4% بجماعة عين اللوح.

رسم بياني 6: الحالة الزوجية (%) حسب الجماعات - إقليم إفران-

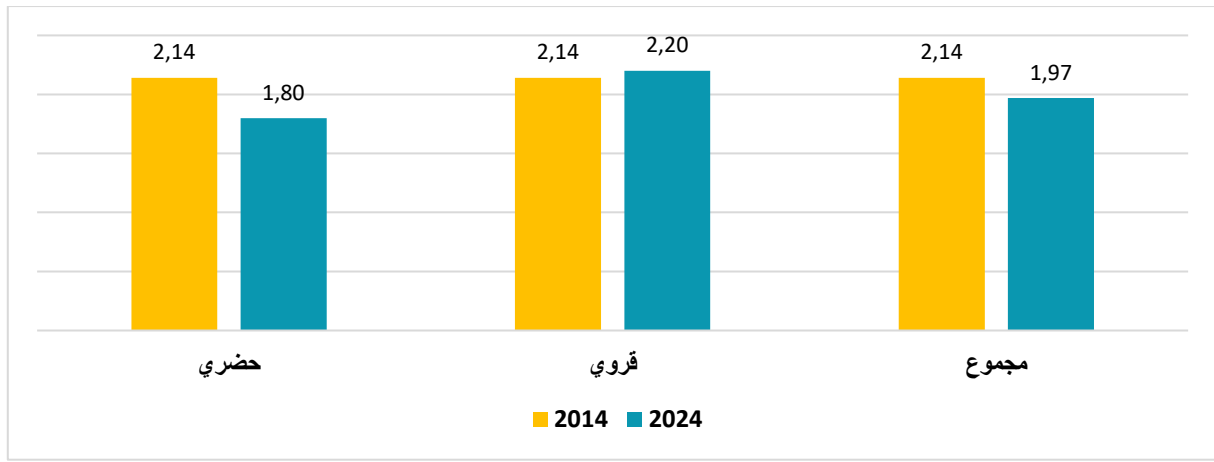


المصدر: المندوبية السامية للتخطيط، الإحصاء العام للسكان والسكنى 2024

• انخفاض طفيف في معدل الخصوبة

عرف معدل الخصوبة لدى النساء في سن الإنجاب (15-49 سنة) تراجعاً على مستوى إقليم إفران، حيث انخفض المؤشر التركيبي للخصوبة (عدد الأطفال لكل امرأة) من 2,14 طفل سنة 2014، إلى 1,97 طفل لكل امرأة سنة 2024، ليصبح بذلك أقل من عتبة تعويض الأجيال (2,10 طفل لكل امرأة). هذا الانخفاض يعزى إلى التراجع الذي سجله هذا المؤشر لدى النساء بالوسط الحضري، بحيث انخفض عدد الأطفال لكل امرأة من 2,14 طفل سنة 2014 إلى 1,80 طفل سنة 2024، أما بالوسط القروي فقد سجل هذا المعدل ارتفاعاً طفيفاً حيث انتقل من 2,14 إلى 2,20 طفل خلال نفس الفترة.

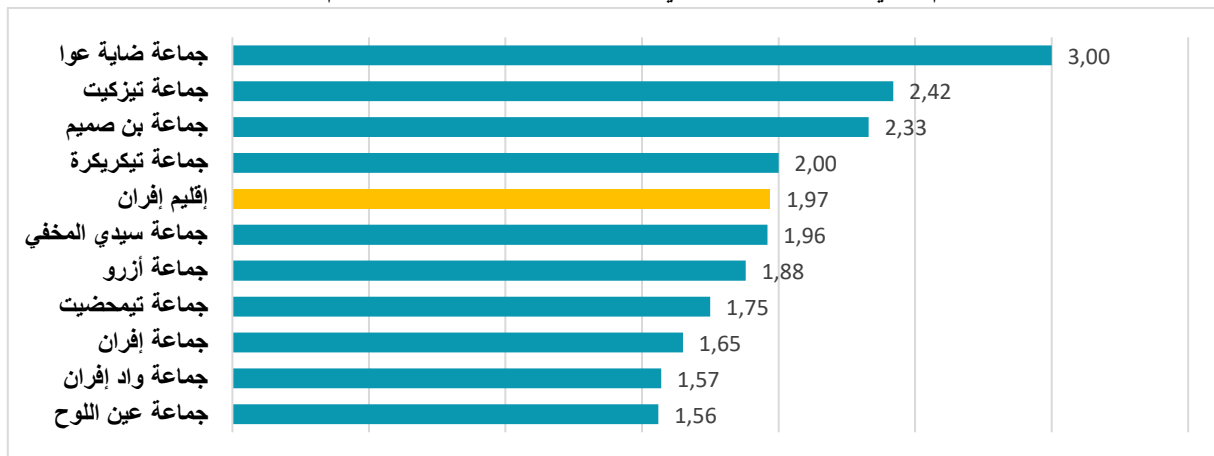
رسم بياني 7: تطور المؤشر التركيبي للخصوبة (طفل لكل امرأة) حسب وسط الإقامة - إقليم إفران -



المصدر: المندوبية السامية للتخطيط، الإحصاءات العامة للسكان والسكنى لسنتي 2014 و2024

تعرف معدلات الخصوبة تبايناً حسب الجماعات، حيث نجد أن أغلب جماعات إقليم إفران (7 جماعات من أصل 10) سجلت بها معدلات خصوبة تحت عتبة تعويض الأجيال (2,1)، تراوحت بين 1,56 طفل لكل امرأة بجماعة عين اللوح، وطفلين (2,0) لكل امرأة بجماعة تيكريكرة؛ بينما ثلاث (03) جماعات فقط سجلت كل منها معدل خصوبة يفوق عتبة تعويض الأجيال، وهي جماعات بن صميم وتزكيت وضاية عوا.

رسم بياني 8: المؤشر التركيبي للخصوبة حسب الجماعات - إقليم إفران -

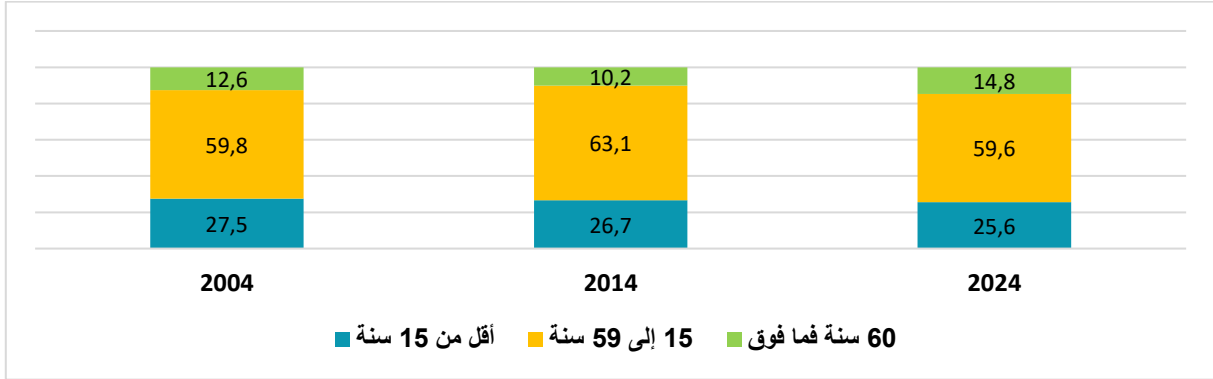


المصدر: المندوبية السامية للتخطيط، الإحصاء العام للسكان والسكنى لسنة 2024

● انخفاض نسبة الأطفال دون 15 سنة مقابل تزايد نسبة فئة البالغين 60 سنة فما فوق

تشير معطيات الإحصاء العام للسكان والسكنى لسنة 2024 أن بنية السكان حسب فئات الأعمار بدأت تتغير، ويتجلى ذلك في انخفاض نسبة الأطفال دون 15 سنة من 26,7% سنة 2014 إلى 25,6% سنة 2024، وكذا نسبة السكان في سن النشاط (15-59 سنة) من 63,1% إلى 59,6%، مقابل ارتفاع نسبة الأشخاص الذين تبلغ أعمارهم 60 سنة فما فوق من 10,2% إلى 14,8% خلال نفس الفترة.

رسم بياني 9: تطور البنية السكانية (%) حسب الفئات العمرية الكبرى - إقليم إفران-



المصدر: المندوبية السامية للتخطيط، الإحصاءات العامة للسكان والسكنى لسنة 2004 و2014 و2024

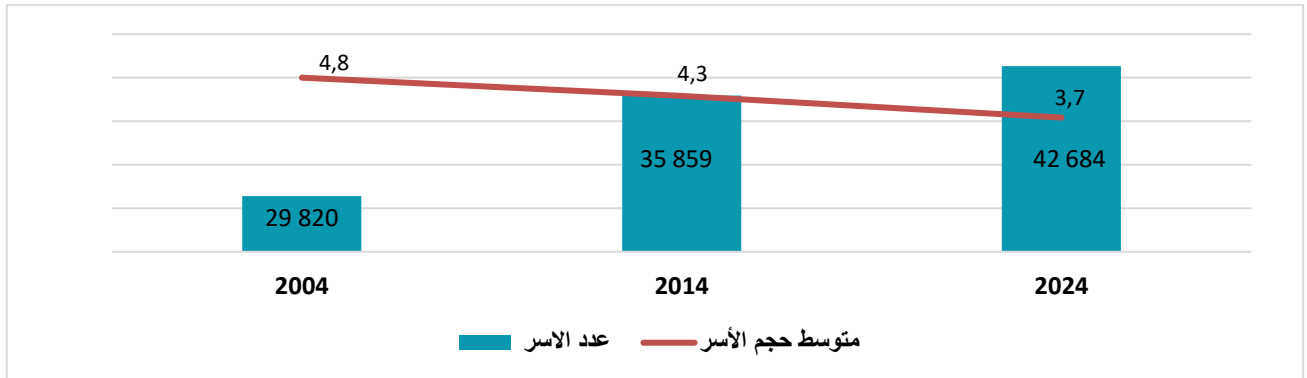
بلغ عدد السكان الذين يصل سنهم 60 سنة فما فوق على صعيد الإقليم حوالي 23 600 نسمة سنة 2024 مقارنة بـ 15 700 سنة 2014، أي بمتوسط معدل نمو سنوي يُقدر بـ 4,2%، متجاوزا بكثير متوسط معدل النمو السكاني بالإقليم (0,4%). وتعكس هذه الدينامية اتجاهها نحو شيخوخة السكان.

● حجم الأسر في انخفاض متواصل

بلغ عدد الأسر بإقليم إفران في 1 شتنبر 2024، ما مجموعه 42 684 أسرة مقابل 35 859 أسرة سنة 2014، مسجلاً بذلك معدل نمو سنوي متوسط قدره 1,8% مقارنة بـ 1,9% خلال الفترة ما بين 2004-2014، أي أن وثيرة تزايد عدد الأسر أسرع من وثيرة تزايد عدد السكان (1,8% مقابل 0,4%).

أما متوسط حجم الأسر فقد سجل انخفاضا حيث انتقل من 4,3 أفراد سنة 2014 إلى 3,7 أفراد سنة 2024، وشمل هذا الانخفاض الواسطين الحضري والقروي معا، حيث تراجع من 3,9 إلى 3,5 أفراد بالوسط الحضري ومن 4,9 إلى 4 أفراد بالوسط القروي.

رسم بياني 10: تطور عدد الأسر ومتوسط أحجامها - إقليم إفران-



المصدر: المندوبية السامية للتخطيط، الإحصاءات العامة للسكان والسكنى لسنة 2004 و2014 و2024

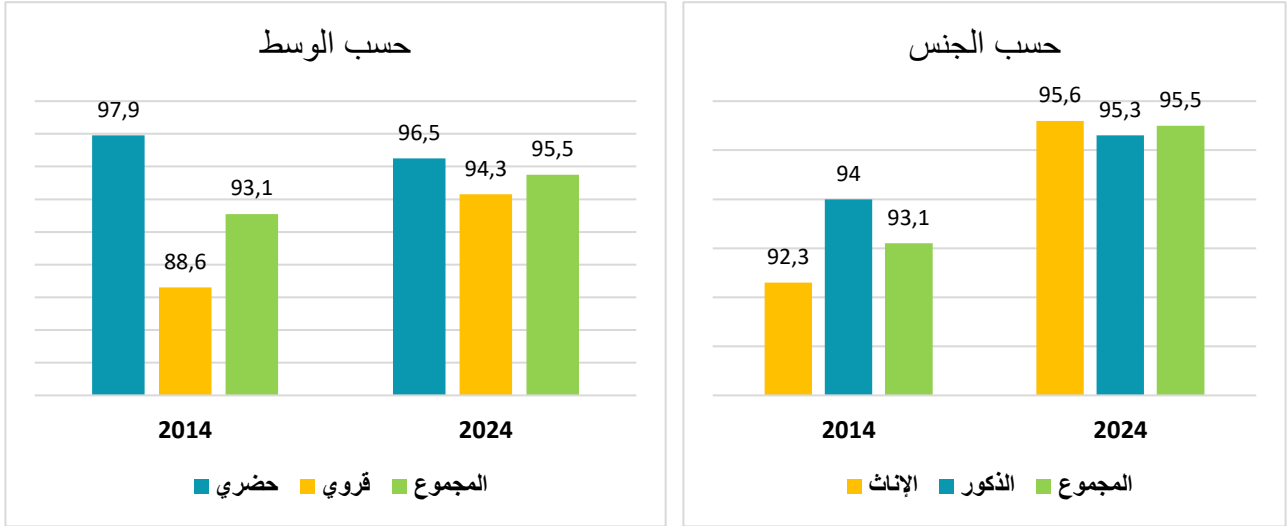
العربية
الأمازيغية
الدارجة
الأمية
الرقمنة
القراءة
البر
الأسمال
الكتابة
الحسانية
الصحة
الإنجليزية
الإسبانية
اللغات
التمدرس
التعليم
الفرنسية
تيفناغ
الإعاقة

II – الرأس المال البشري

• تقدم متواصل في تلمس الأطفال

خلال السنة الدراسية 2024-2023، بلغ معدل تلمس الأطفال الذين تتراوح أعمارهم ما بين 6 و 11 سنة على صعيد إقليم إفران 95,5%، بالوسط الحضري و 96,5% بالوسط القروي، وحسب الجنس بلغ هذا المعدل 95,3% لدى الذكور و 95,6% لدى الإناث.

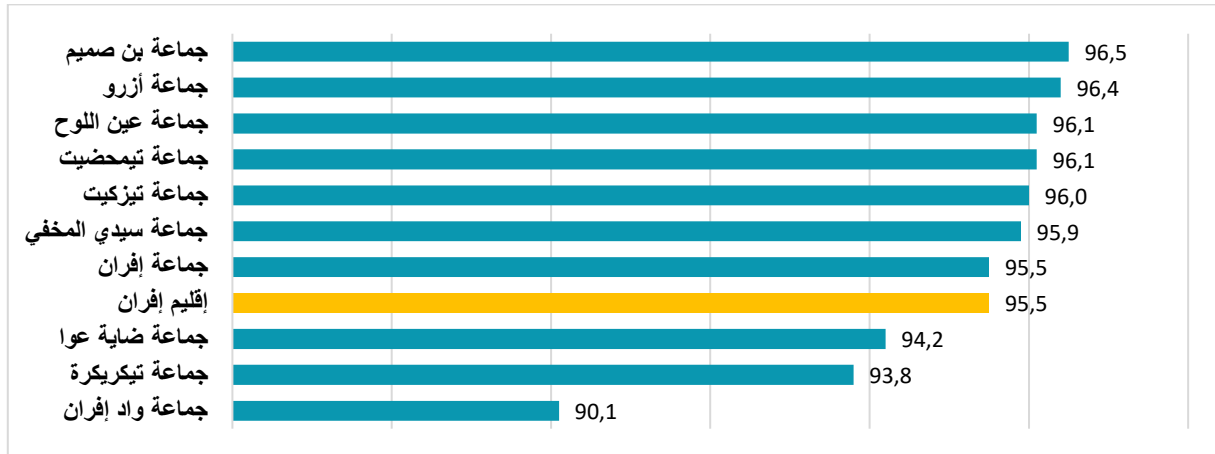
رسم بياني 11: تطور معدل التلمس (%) حسب الجنس وحسب الوسط - إقليم إفران-



السامية للتخطيط، الإحصاء العام للسكان والسكنى لسنة 2014 و 2024

مقارنة بسنة 2014 لوحظ تحسن في معدل التلمس الذي انتقل من 93,1% إلى 95,5%، خاصة في صفوف الفتيات إذ ارتفع من 92,3% إلى 95,6%.

رسم بياني 12: معدل التلمس (%) حسب الجماعات - إقليم إفران-



المصدر: المندوبية السامية للتخطيط، الإحصاء العام للسكان والسكنى لسنة 2024

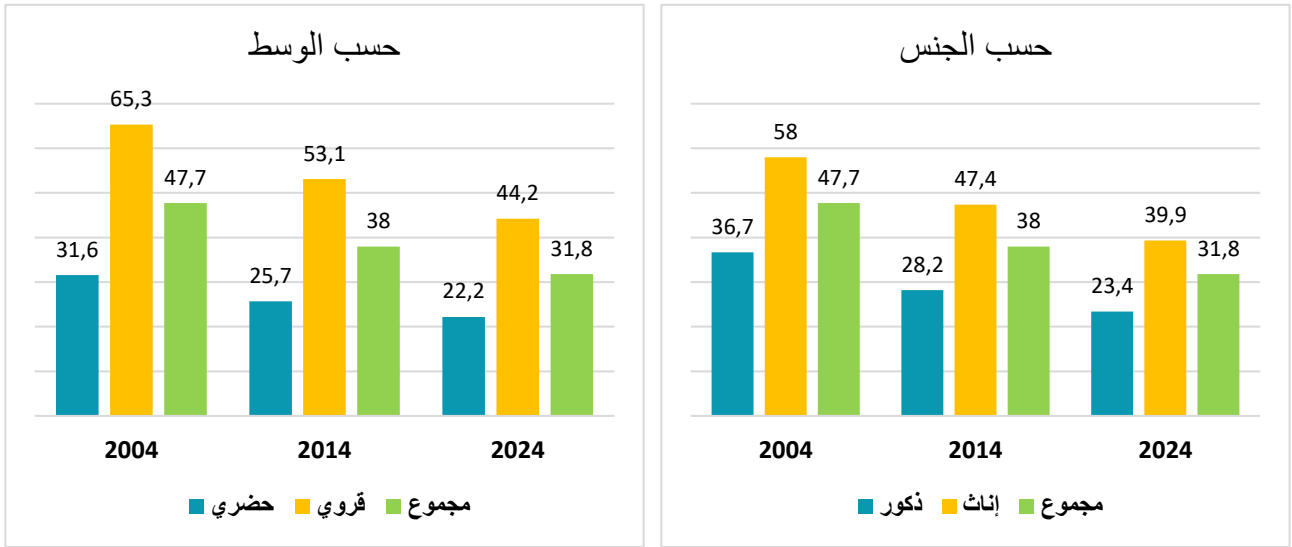
حسب الجماعات، تجاوز معدل التلمس المعدل الإقليمي (95,5%) في جل الجماعات التابعة لإقليم إفران ليصل إلى أعلى مستوى على صعيد الإقليم بجماعة بن صميم (96,5%)، بينما سجلت ثلاث جماعات معدلات تلمس أقل من المعدل الإقليمي وهي: وجماعة ضاية عوا (94,2%) وجماعة تيكريكرة (93,8%) وجماعة واد إفران (90,1%).

• تراجع معدل الأمية في صفوف النساء والسكان القرويين

بلغ معدل الأمية للأشخاص البالغين 10 سنوات فأكثر 31,8% سنة 2024 مقارنة بـ 38,0% سنة 2014، مسجلا بذلك انخفاضا أكثر تجليا بالوسط القروي حيث تراجع من 53,1% إلى 44,2%، كما تراجع بالوسط الحضري من 25,7% إلى 22,2%.

حسب الجنس سجل معدل الأمية انخفاضا ملحوظا لدى الإناث، حيث انتقل من 47,4% سنة 2014 إلى 39,9% سنة 2024، أما لدى الذكور فقد انخفض من 28,2% إلى 23,4%.

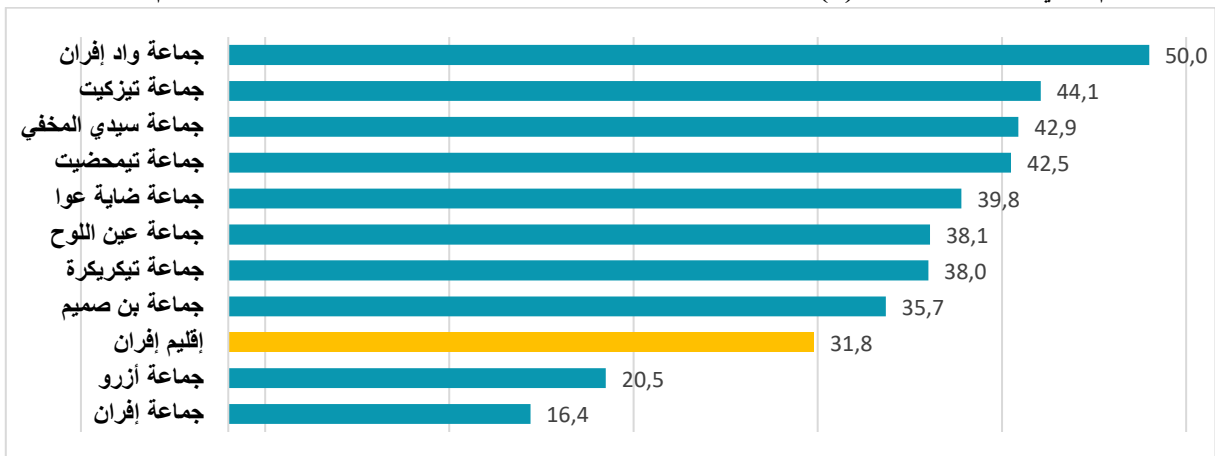
رسم بياني 13: تطور معدل الأمية للسكان البالغين 10 سنوات فأكثر (%) حسب الوسط وحسب الجنس-إقليم إفران-



المصدر: المندوبية السامية للتخطيط، الإحصاء العام للسكان والسكنى لسنة 2014 و2024

على مستوى الجماعات الترابية لإقليم إفران، سجلت معظم الجماعات (8 من أصل 10) معدلات أمية تفوق المعدل الإقليمي، خاصة جماعات واد إفران (50%)، وتزكيت (44,1%)، وسيدي المخفي (42,9%)، وتمحضيت (42,5%)، من ناحية أخرى، فإن انتشار الأمية لوحظ بدرجة أقل على مستوى الجماعات الحضرية (إفران 16,4% و أزرو 20,5%).

رسم بياني 14: معدل الأمية (%) للسكان البالغين 10 سنوات فأكثر حسب الجماعات الترابية-إقليم إفران-



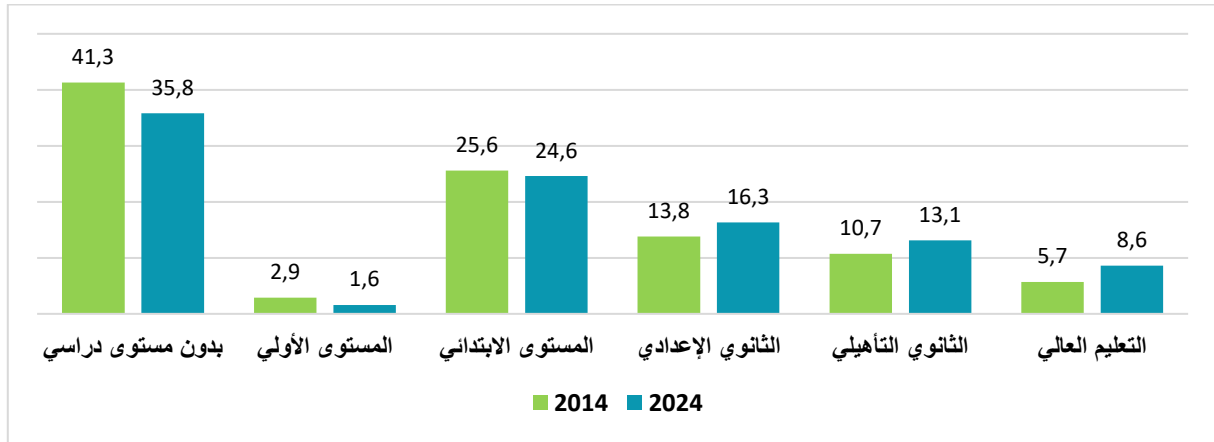
المصدر: المندوبية السامية للتخطيط، الإحصاء العام للسكان والسكنى لسنة 2024

• تحسن متواصل للمستوى التعليمي للسكان

يظهر توزيع السكان حسب المستوى التعليمي أن هذا الأخير عرف بعض التحسن خلال العشرية الأخيرة (2014/2024) حيث تم تسجيل:

- ✓ تراجع نسبة الذين ليس لديهم أي مستوى تعليمي أو فقط مستوى أولي من 44,2% إلى 37,4%؛
- ✓ تراجع طفيف في نسبة الأشخاص الذين لديهم مستوى التعليم الابتدائي من 25,6% إلى 24,6%.
- ✓ ارتفاع نسبة المتوفرين على مستوى التعليم الثانوي الإعدادي من 13,8% إلى 16,3%؛
- ✓ ارتفاع نسبة الأشخاص المتوفرين على مستوى التعليم الثانوي التأهيلي من 10,7% إلى 13,1%؛
- ✓ ارتفاع نسبة الأشخاص الحاصلين على مستوى تعليم عالي من 5,7% إلى 8,6%.

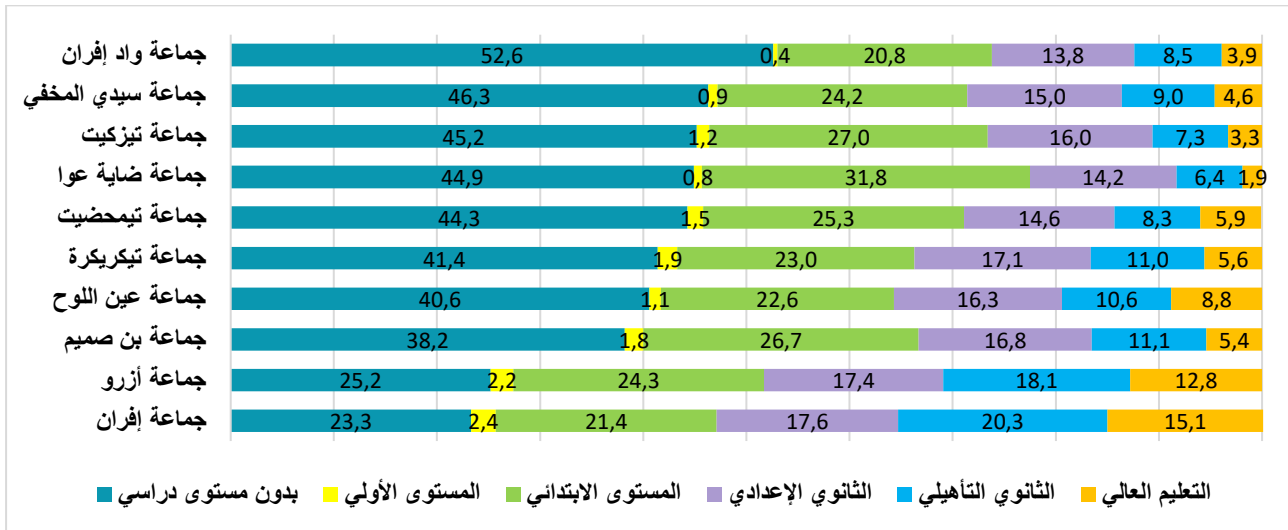
رسم بياني 15: تطور المستوى التعليمي (%) للسكان - إقليم إفران-



المصدر: المندوبية السامية للتخطيط، الإحصاء العام للسكان والسكنى لسنة 2014 و2024

على مستوى الجماعات الترابية لإقليم إفران تجاوزت نسبة السكان المتوفرين على مستوى التعليم الثانوي الإعدادي المعدل الإقليمي (16,3%) على صعيد أربع جماعات على رأسها جماعة إفران (17,6%)، تليها جماعتي أزرو (17,4%) وتكريرة (17,1%)، ثم جماعة بن صميم (16,8%)، في حين سجلت أقل نسبة بجماعة واد إفران (13,8%).

رسم بياني 16: توزيع السكان حسب المستوى التعليمي (%) حسب الجماعات - إقليم إفران-



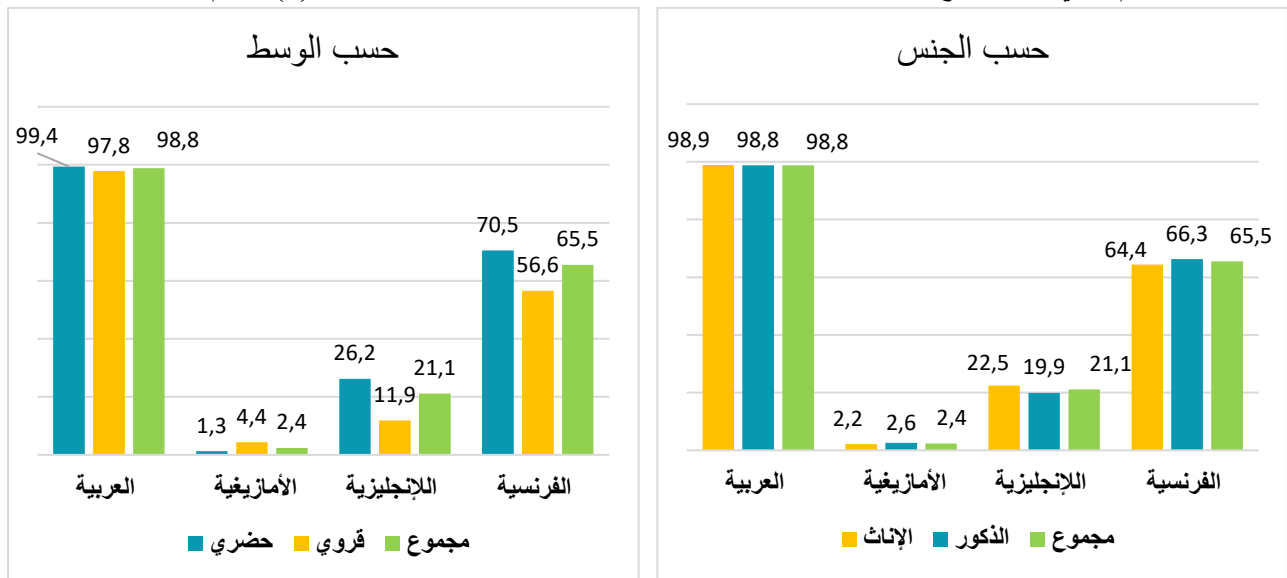
المصدر: المندوبية السامية للتخطيط، الإحصاء العام للسكان والسكنى لسنة 2024

• اللغات المقروءة والمكتوبة

حسب إحصاء 2024 فإن أغلب السكان المتعلمين والبالغين من العمر 10 سنوات فأكثر بإقليم إفران، يعرفون قراءة وكتابة اللغة العربية بنسبة 98,8٪، وتبلغ هذه النسبة للغة الفرنسية، و21,1٪ بالنسبة للإنجليزية، كما أن 2,4٪ صرحوا بأنهم يعرفون قراءة وكتابة اللغة الأمازيغية (تيفيناغ).

وتعد معرفة قراءة وكتابة اللغتين الفرنسية والإنجليزية، أكثر انتشاراً بالوسط الحضري، حيث تصل هذه النسبة إلى 70,5٪ و26,2٪ على التوالي، مقارنة بالوسط القروي 56,6٪ و11,9٪ على التوالي.

رسم بياني 17: توزيع السكان -10 سنوات فأكثر- حسب اللغات المقروءة والمكتوبة (%) -إقليم إفران-

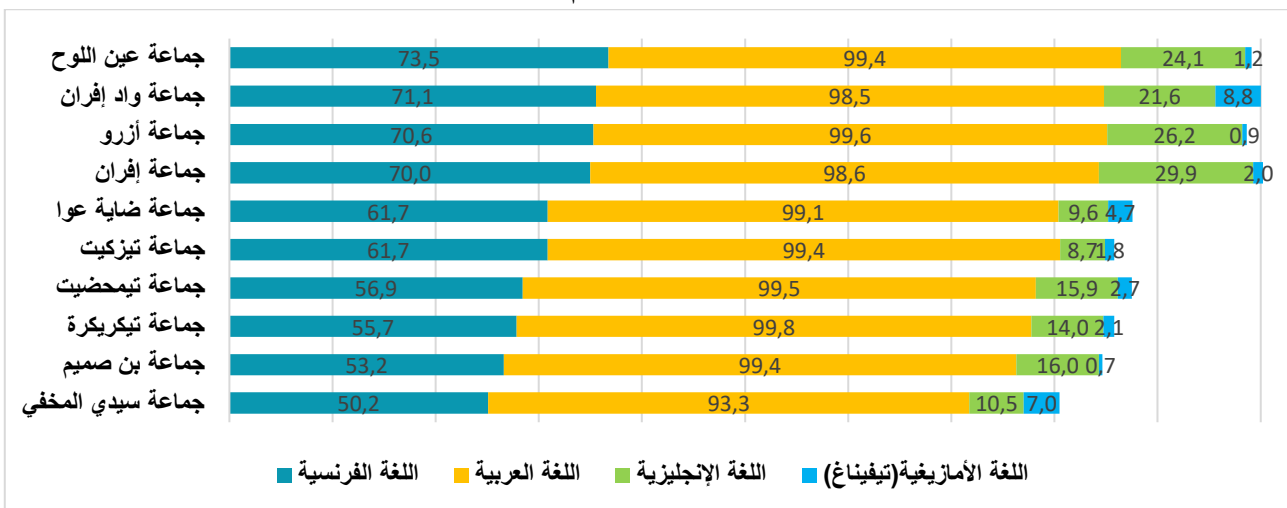


المصدر: المندوبية السامية للتخطيط، الإحصاء العام للسكان والسكنى 2024

على مستوى الجماعات الترابية لإقليم إفران، أغلب السكان المتعلمين والبالغين 10 سنوات فأكثر يعرفون قراءة وكتابة اللغة العربية بنسب تتجاوز 98٪ في كل الجماعات، وتتراوح نسبة إتقان اللغة الفرنسية ما بين 50,2٪ بجماعة سيدي المخفي و 73,5٪ بجماعة عين اللوح. أما بالنسبة للغة الإنجليزية فتتراوح نسبة الذين يتقنونها ما بين 8,7٪ بجماعة تزكيت و 29,9٪ بجماعة إفران.

رسم بياني 18: توزيع السكان -10 سنوات فأكثر- حسب اللغات المقروءة والمكتوبة (%)

وحسب الجماعات-إقليم إفران-

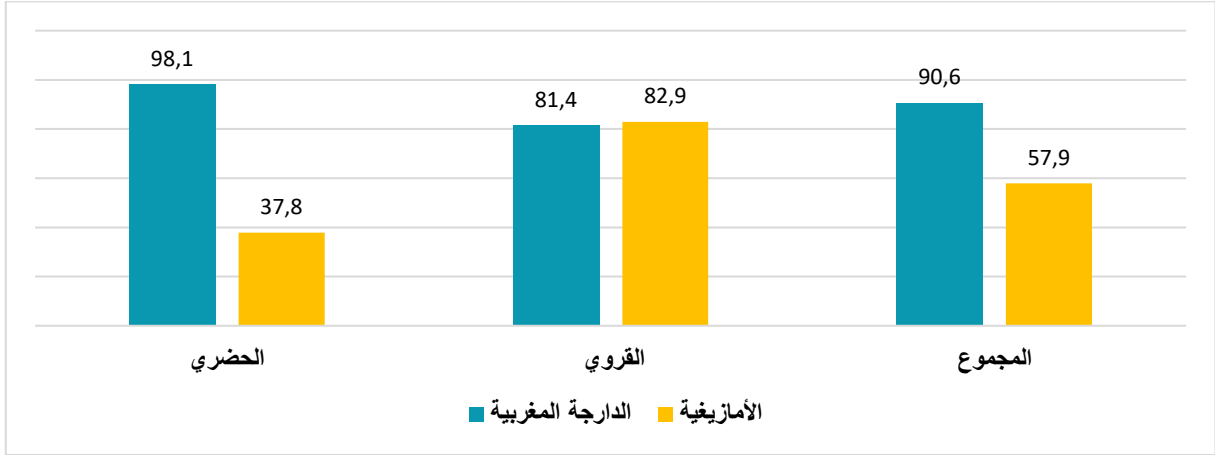


المصدر: المندوبية السامية للتخطيط، الإحصاء العام للسكان والسكنى 2024

• التعبيرات اللسانية المستعملة من طرف السكان

يستعمل معظم السكان بإقليم إفران (90,6%) الدارجة المغربية (98,1% بالوسط الحضري و 81,4% بالوسط القروي). وتبلغ نسبة السكان الذين يستعملون الأمازيغية (تمزيغت، تريفيت، تشلحيت) 57,9% (37,8% بالوسط الحضري و 82,9% بالوسط القروي). وحسب التعبيرات المختلفة للأمازيغية، يستعمل 47,3% من السكان بالإقليم تمازيغت، تليها تشلحيت بنسبة 9,5%، ثم تريفيت بنسبة 1,1%.

رسم بياني 19: توزيع السكان (%) حسب التعبيرات اللسانية المستعملة والوسط - إقليم إفران-

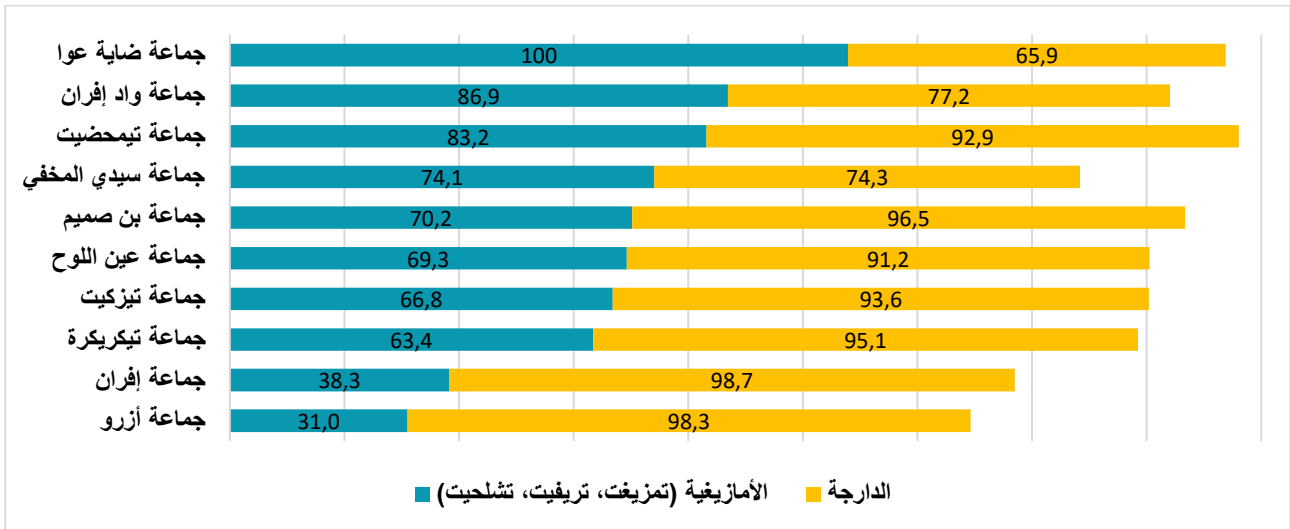


المصدر: المندوبية السامية للتخطيط، الإحصاء العام للسكان والسكنى لسنة 2024

على مستوى الجماعات الترابية للإقليم، تستعمل الغالبية العظمى من السكان الدارجة المغربية، حيث تتراوح النسبة ما بين 65,9% بجماعة ضاية عوا و 98,7% بجماعة إفران.

فيما تستعمل الأمازيغية (تمزيغت، تريفيت، تشلحيت) بشكل أوسع بالجماعات القروية خاصة جماعات ضاية عوا (100%) وواد إفران (86,9%)، وتيمحضيت (83,2%)، وسيدي المخفي (74,1%) و بن صميم (70,3%)، وعين اللوح (69,3%)، أما بالجماعات الحضرية فإن أقل من نصف السكان فقط من يستعملون الأمازيغية.

رسم بياني 20: اللغة المحلية المستعملة (%) حسب الجماعات - إقليم إفران-

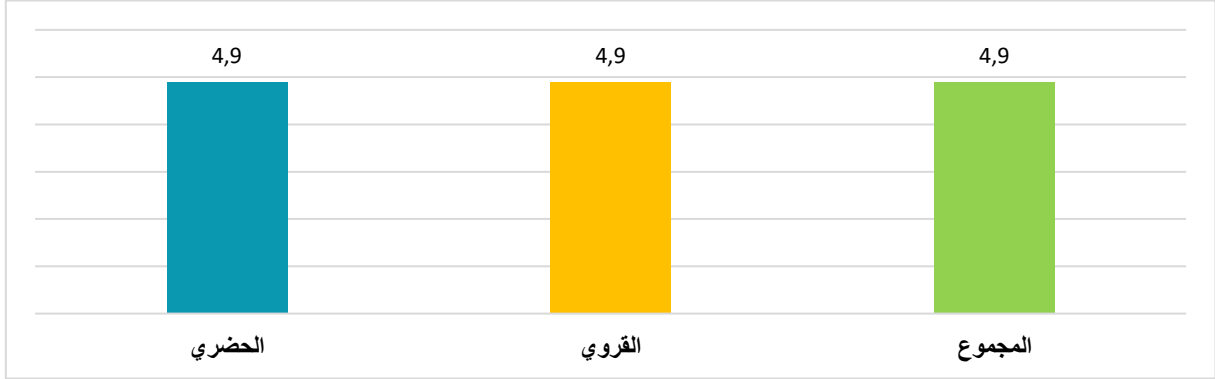


المصدر: المندوبية السامية للتخطيط، الإحصاء العام للسكان والسكنى لسنة 2024

• معدل انتشار الإعاقة

بلغ معدل انتشار الإعاقة¹ حسب إحصاء 2024 على صعيد إقليم إفران 4,9%. نفس معدل الانتشار سجل بالوسطين الحضري و القروي (4,9%).

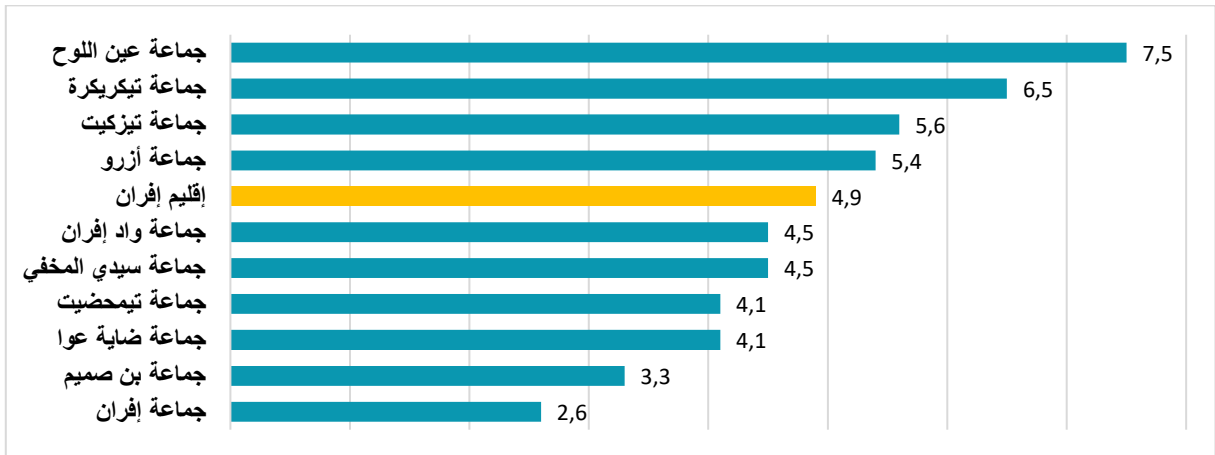
رسم بياني 21: معدل انتشار الإعاقة (%) حسب الوسط-إقليم إفران-



المصدر: المندوبية السامية للتخطيط، الإحصاء العام للسكان والسكنى 2024

على مستوى الجماعات الترابية لإقليم إفران، يتراوح معدل انتشار الإعاقة ما بين 2,6% بجماعة إفران و 7,5% بجماعة عين اللوح. ويلاحظ أن ستة (06) جماعات سجلت معدلات إعاقة أقل من المتوسط الإقليمي (4,9%) وهي جماعات إفران (2,6%)، وبن صميم (3,3%)، وضاية عوا وتمحضيت (4,1%)، وسيدي المخفي وواد إفران (4,5%). أما الجماعات الأربع (04) المتبقية فقد سجلت بها معدلات إعاقة تفوق المعدل الإقليمي.

رسم بياني 22: معدل انتشار الإعاقة (%) حسب الجماعات-إقليم إفران-



المصدر: المندوبية السامية للتخطيط، الإحصاء العام للسكان والسكنى 2024

¹ وفقاً لمعايير الأمم المتحدة، يعتبر الشخص في وضعية إعاقة إذا كل يعاني من عجز كلي أو صعوبة كبيرة في أحد المجالات الوظيفية الستة التالية: البصر، السمع، الحركة، القدرة الإدراكية، العناية بالذات، والتواصل باستخدام اللغة المعتادة.

البطالة
التحديات
النشاط
الاقتصادية

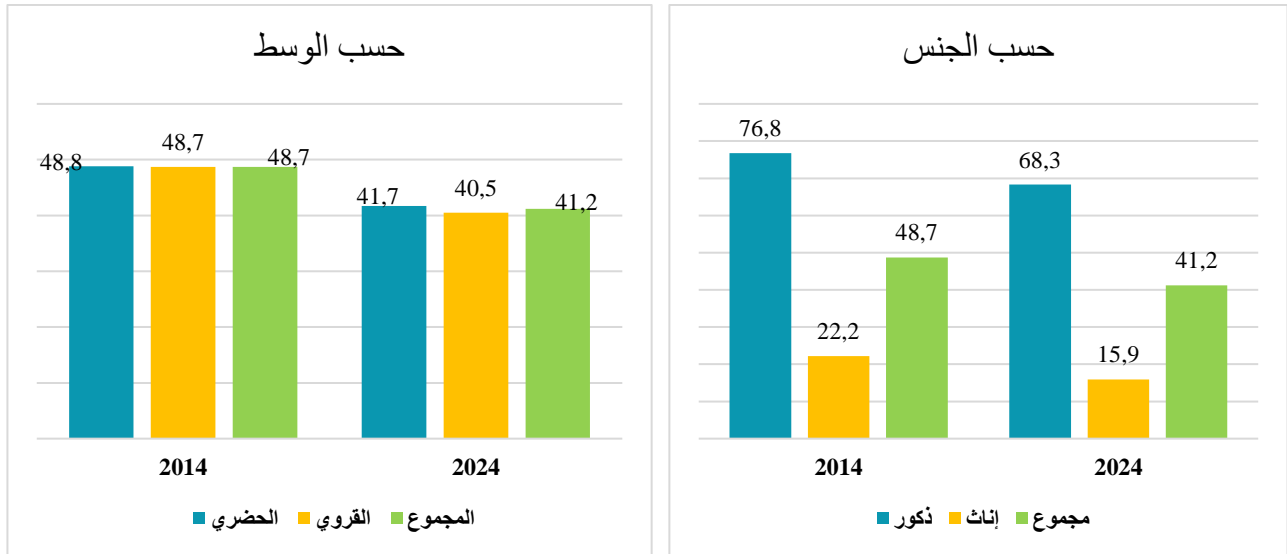
III- مؤشرات سوق الشغل

• تراجع معدل النشاط وارتفاع معدل البطالة

تميزت وضعية سوق الشغل بإقليم إفران، بانخفاض معدل النشاط لدى الأشخاص البالغين من العمر 15 سنة فأكثر من 48,7% سنة 2014 إلى 41,2% سنة 2024. وقد سجلت نفس الوتيرة بالوسطيين (من 48,8% إلى 41,7% بالوسط الحضري، ومن 48,7% إلى 40,5% بالوسط القروي).

حسب الجنس، يبقى معدل النشاط مرتفعا لدى الذكور منه لدى الإناث، رغم تسجيله انخفاضا لدى الجنسين، بين سنتي 2014 و2024، (من 76,8% إلى 68,3% بالنسبة للذكور ومن 22,2% إلى 15,9% بالنسبة للإناث).

رسم بياني 23: تطور معدل النشاط (%) للسكان البالغين 15 سنة فما فوق حسب الجنس وحسب الوسط - إقليم إفران-



المصدر: المندوبية السامية للتخطيط، الإحصاء العام للسكان والسكنى لسنة 2014 و2024

على صعيد الجماعات الترابية للإقليم، سُجلت أعلى معدلات النشاط على مستوى جماعات إفران (49,6%)، وضاية عوا (45,5%)، وتزكيت (42,8%). في حين سُجل أدنى معدل نشاط بجماعة عين اللوح (35,4%) مسبوقة بجماعتي تيمحضيت (35,8%) و تكريكة (37,4%).

رسم بياني 24: معدل النشاط (%) للسكان البالغين 15 سنة فما فوق حسب الجماعات- إقليم إفران-

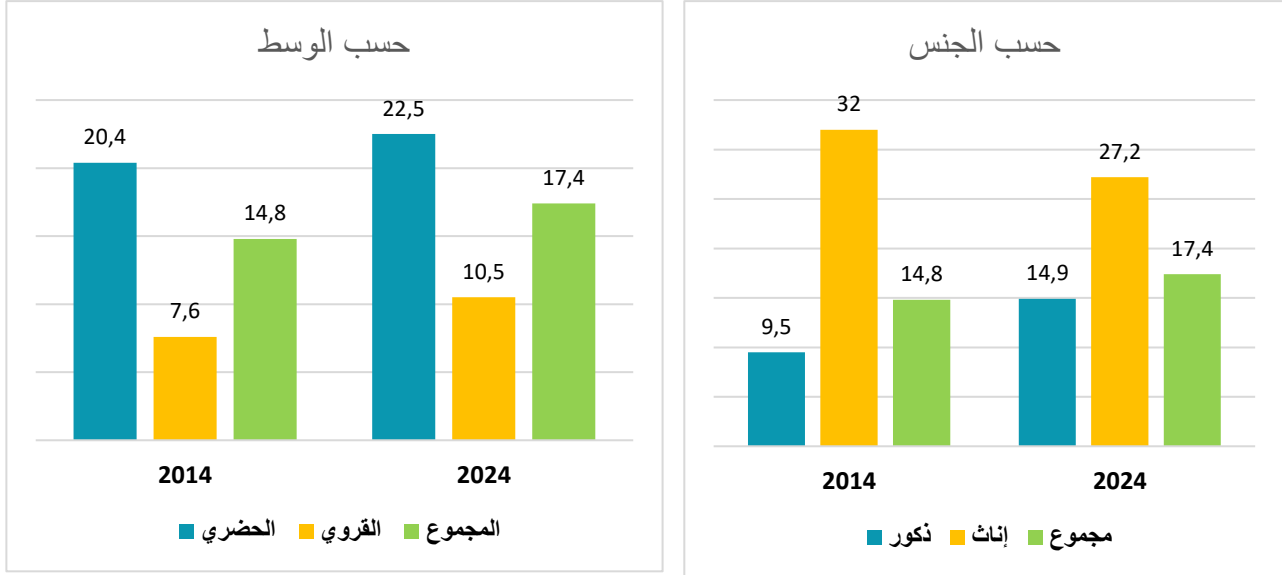


المصدر: المندوبية السامية للتخطيط، الإحصاء العام للسكان والسكنى لسنة 2024

كما تميزت وضعية سوق الشغل بإقليم إفران بارتفاع معدل البطالة من 14,8% سنة 2014 إلى 17,4% سنة 2024. (من 20,4% إلى 22,5% بالوسط الحضري، ومن 7,6% إلى 10,5% بالوسط القروي).

حسب الجنس، يبقى معدل البطالة لدى الذكور أقل منه لدى الإناث، وقد سجل هذا المعدل، بين سنتي 2014 و2024، انخفاضا لدى الإناث، (من 32,0% إلى 27,2%) في حين سجل ارتفاعا لدى الذكور (من 9,5% إلى 14,9%).

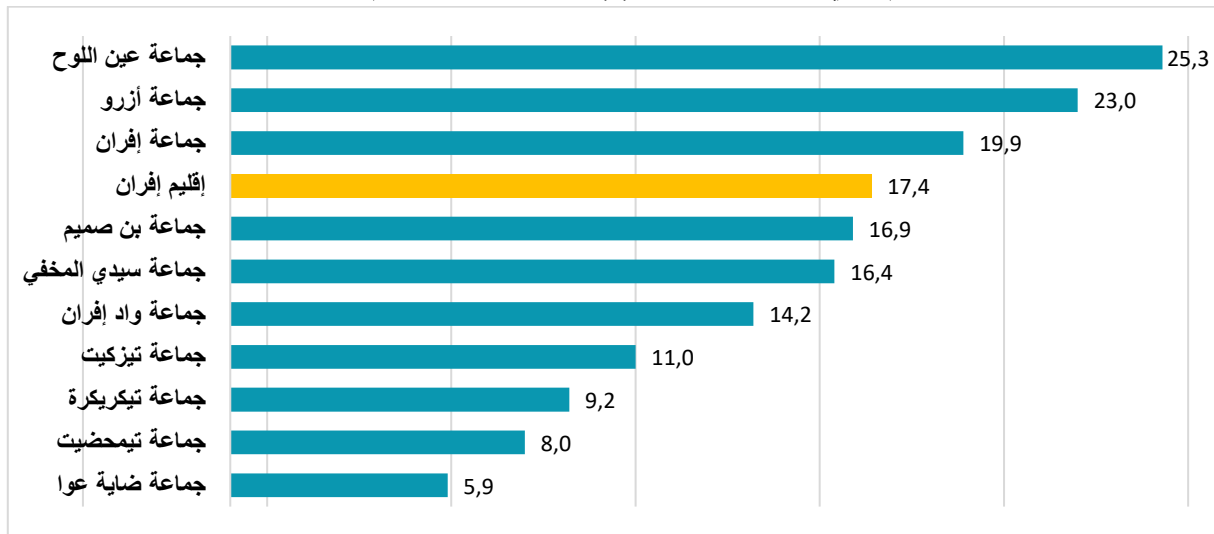
رسم بياني 25 : تطور معدل البطالة (%) حسب الجنس وحسب الوسط-إقليم إفران-



المصدر: المندوبية السامية للتخطيط، الإحصاء العام للسكان والسكنى لسنة 2014 و2024

على صعيد الجماعات الترابية لإقليم إفران، فقد سُجلت أعلى معدلات البطالة على مستوى جماعات عين اللوح (25,3%)، وأزرو (23,0%) وإفران (19,9%). في حين سُجلت معدلات البطالة الأقل ارتفاعا بجماعات تيكريكرة (9,2%)، وتيمحضيت (8,0%) و ضاية عوا بأدنى معدل بطالة على صعيد الإقليم (5,9%).

رسم بياني 26: معدل البطالة (%) حسب الجماعات-إقليم إفران-



المصدر: المندوبية السامية للتخطيط، الإحصاء العام للسكان والسكنى لسنة 2024

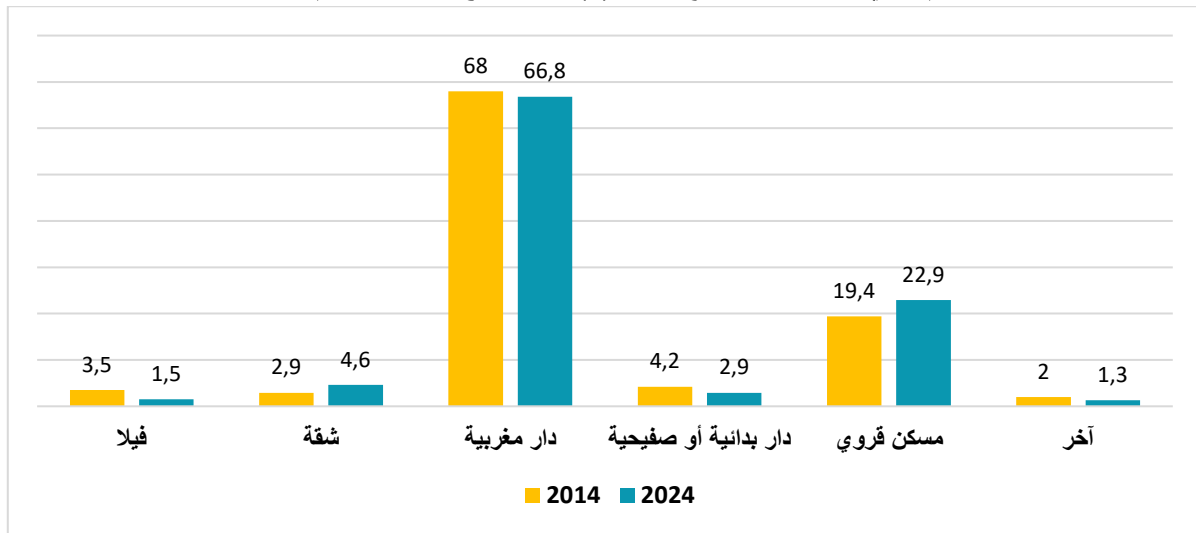
السكن
الكهرباء
الأساسية
حداثة
ثقافة
عمر
تقليدية
حيازة
الخدمات
المسكن
عصرية
فيلا
مغربية
دار
الغرف

IV- ظروف السكن

• تراجع متواصل للمساكن البدائية بالوسطين الحضري والقروي

يبين توزيع الأسر حسب نوع المساكن المشغولة بإقليم إفران خلال سنة 2024، أن 66,8% من الأسر تقطن بمساكن من نوع دار مغربية، و 22,9% تقطن بمساكن القروية، و 4,6% تقطن بالشقق و 2,9% تقطن بمساكن بدائية أو صفيحية. مقارنة بسنة 2014، بلغت هذه النسب على التوالي حوالي 68% و 19,4% و 4,2% و 2,9% و 1,3%.

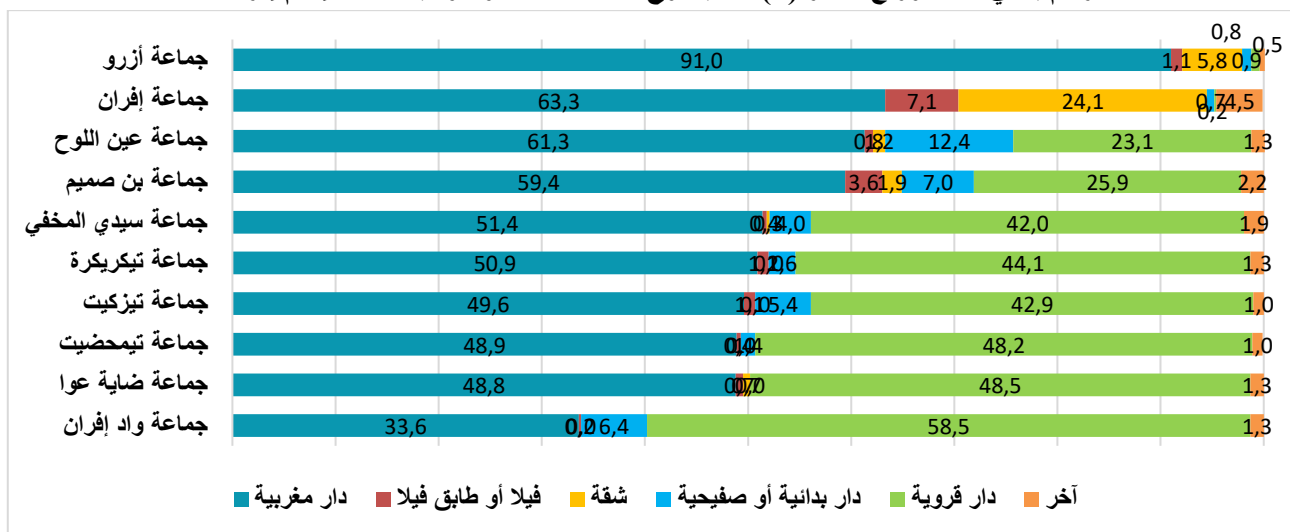
رسم بياني 27: تطور توزيع الأسر (%) حسب نوع المسكن- إقليم إفران-



المصدر: المندوبية السامية للتخطيط، الإحصاء العام للسكان والسكنى 2014 و 2024

حسب الجماعات الترابية، يبين توزيع الأسر حسب نوع المساكن المشغولة أن نسبة الأسر التي تقيم بالمساكن البدائية أو دور الصفيح بلغت على مستوى الجماعتين الحضريتين إفران وازرو (0,7%) و (0,9%) على التوالي، أما بالجماعات القروية فتتراوح هذه النسبة بين 1,4% بجماعة تيمحضيت و 12,4% بجماعة عين اللوح، أما جماعة ضاية عوا فتتميز بكونها خالية من المساكن البدائية ودور الصفيح.

رسم بياني 28: توزيع الأسر (%) حسب نوع المسكن المشغول والجماعات - إقليم إفران-



المصدر: المندوبية السامية للتخطيط، الإحصاء العام للسكان والسكنى لسنة 2024

وتعتبر المساكن القروية، سواء المبنية بالصلب منها أو المبنية بالتأبئة، أكثر انتشاراً في الجماعات القروية واد إفران (58,5%) وضاية عوا (48,5%) وتمحضت بحوالي (48,2%). وفي المقابل، تنخفض هذه النسبة بجماعتي بن صميم وعين اللوح لأقل من 26%.

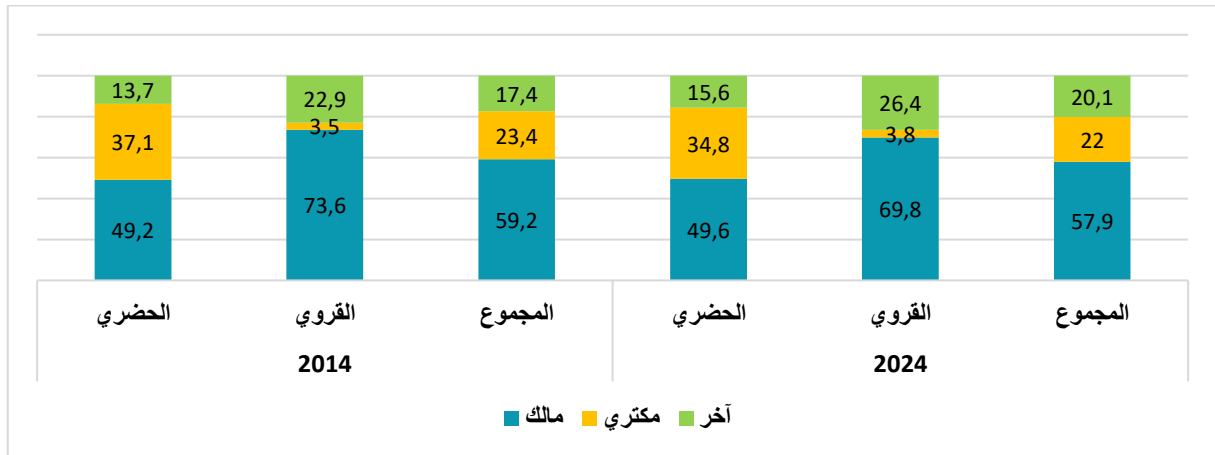
• صفة حيازة الأسر لمساكنها

خلال الفترة ما بين 2014 و2024، سجل على صعيد إقليم إفران انخفاض طفيف في نسبة المالكه لمساكنها من 59,2% إلى 57,9%، وأيضا في نسبة المكترية من 23,4% إلى 22%، في المقابل عرفت نسبة الأسر التي تقطن في سكن مجاني أو وظيفي أو اخر بعض الارتفاع (من 17,4% إلى 20,1%).

وقد سجل على صعيد الوسط الحضري للإقليم انخفاض في نسبة الأسر المكترية من 37,1% سنة 2014 إلى 34,8% سنة 2024، أما نسبة الأسر التي تقطن في سكن مجاني أو وظيفي أو آخر فقد ارتفعت من 13,7% إلى 15,6%، بينما نسبة المالكه لمساكنها بقيت شبه مستقرة في حوالي 49%.

أما بالوسط القروي فإن نسبة الأسر المكترية هي التي بقيت شبه مستقرة بين 2014 و2024 (حوالي 3,5%)، بينما انخفضت نسبة المالكه لمساكنها من 73,6% إلى 69,8%، أما نسبة الأسر التي تقطن في سكن مجاني أو وظيفي أو آخر فقد تزايدت من 22,9% إلى 26,4%.

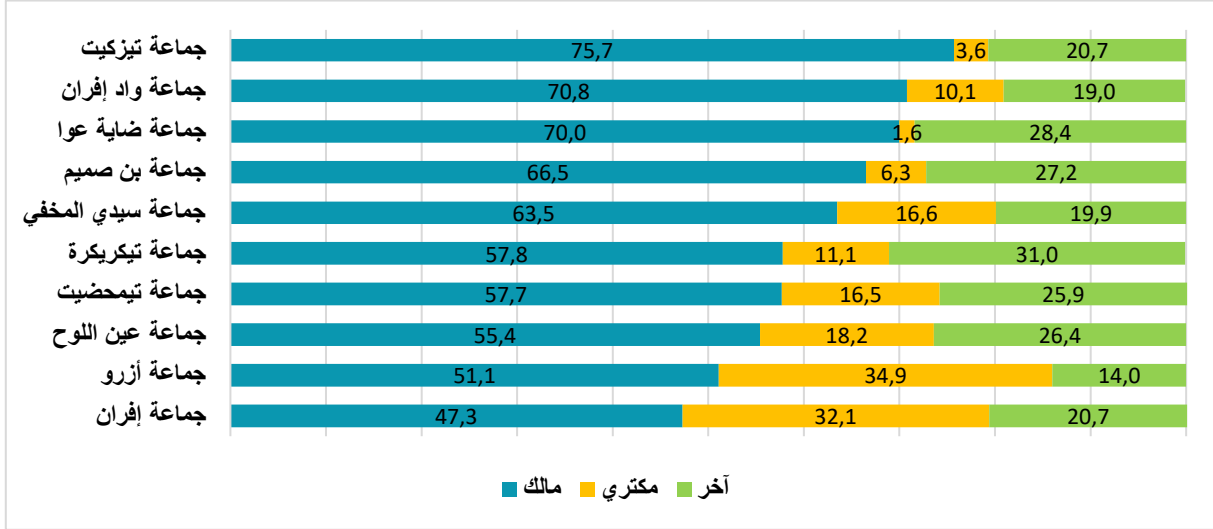
رسم بياني 29: تطور توزيع الأسر (%) حسب صفة الحيازة - إقليم إفران-



المصدر: المندوبية السامية للتخطيط، الإحصاء العام للسكان والسكنى 2014 و2024

على مستوى الجماعات الترابية لإقليم إفران، بلغت نسبة المالكه لمساكنها 70% أو تجاوزتها في كل من جماعات تزكيت وواد إفران وضاية عوا ، كما أن هذه النسبة تجاوزت 50% في باقي الجماعات باستثناء جماعة إفران (47,3%).

رسم بياني 30 : توزيع الأسر (%) حسب صفة حيازة المسكن والجماعات-إقليم إيران-

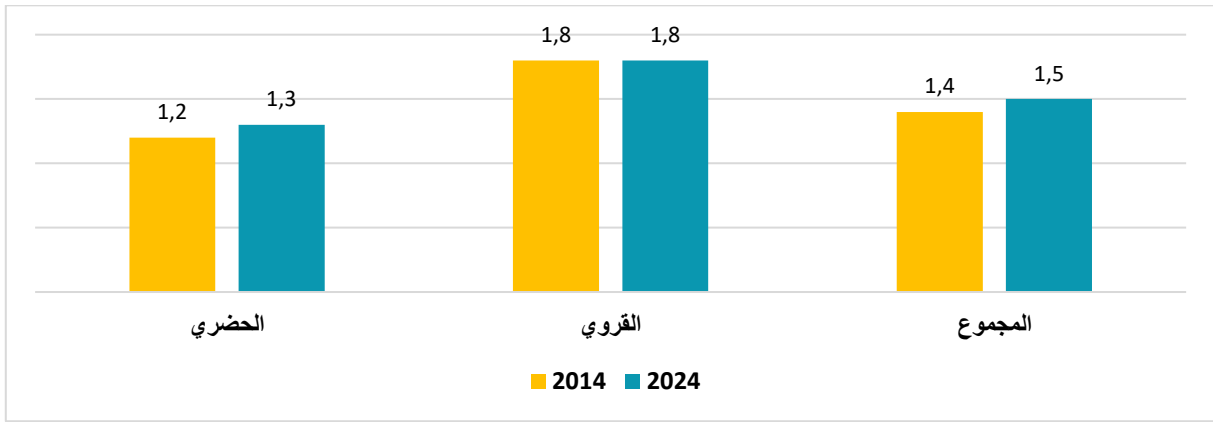


المصدر: المندوبية السامية للتخطيط، الإحصاء العام للسكان والسكنى لسنة 2024

• استقرار نسبي في متوسط عدد الأفراد لكل غرفة

سجل متوسط عدد الأفراد لكل غرفة، على صعيد إقليم إيران، تغييرا طفيفا خلال الفترة ما بين 2014 و2024 حيث انتقل من 1,4 إلى 1,5 فرد في كل غرفة، نفس التغيير سجل بالوسط الحضري حيث انتقل هذا المعدل من 1,2 إلى 1,3 فرد في كل غرفة، بينما بالوسط القروي بقي مستقرا في 1,8.

رسم بياني 31 : تطور متوسط عدد الأفراد لكل غرفة حسب الوسط-إقليم إيران-



المصدر: المندوبية السامية للتخطيط، الإحصاء العام للسكان والسكنى لسنة 2014 و2024

على مستوى الجماعات الترابية للإقليم، سُجل أعلى متوسط عدد الأفراد لكل غرفة بجماعتي تيزكيت وضاية عوا (1,9 فرد في كل غرفة) تليهما جماعة واد إيران (1,8 فرد في كل غرفة)، أما أدنى معدل فقد سجل بالجماعتين الحضريتين إيران وأزرو (1,3).

رسم بياني 32 : متوسط عدد الأفراد حسب الغرف وحسب الجماعات -إقليم إفران-

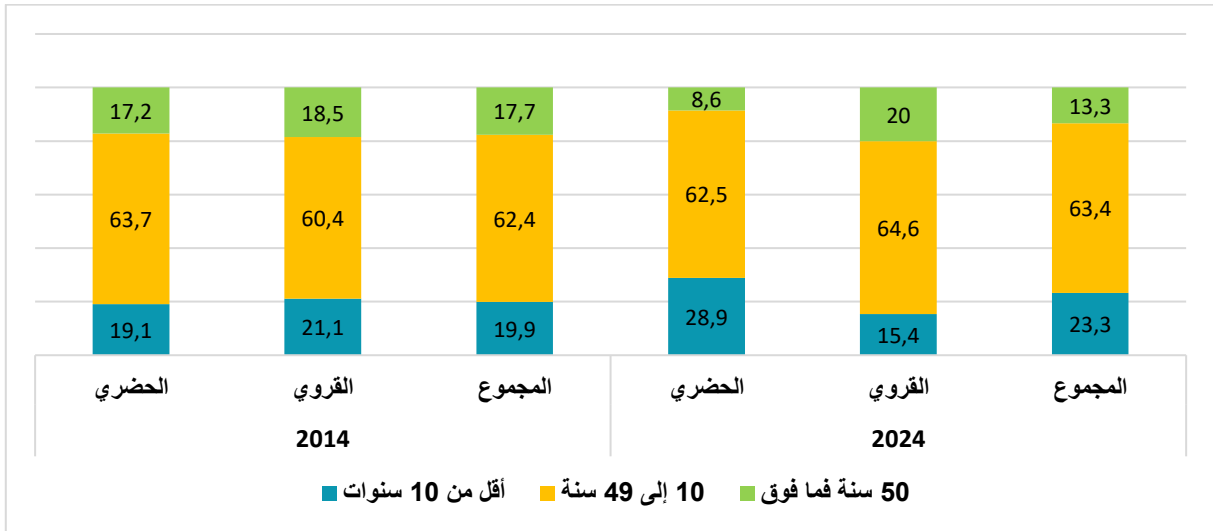


المصدر: المندوبية السامية للتخطيط، الإحصاء العام للسكان والسكنى 2024

• تجديد حظيرة المساكن المشغولة

حسب إحصاء 2024، يبين توزيع الأسر حسب عمر المسكن أن 23,3% منها تقطن في مساكن عمرها أقل من 10 سنوات مسجلة بذلك ارتفاعا مقارنة مع سنة 2014 حيث كانت تقدر ب 19,9%، كما ارتفعت نسبة المساكن التي تتراوح أعمارها ما بين 10 و 49 سنة خلال نفس الفترة من 62,4% إلى 63,4%، بينما انخفضت نسبة المساكن التي يبلغ عمرها 50 سنة فأكثر من 17,7% إلى 13,3% (خاصة بالوسط الحضري حيث انتقلت من 17,2% إلى 8,6%).

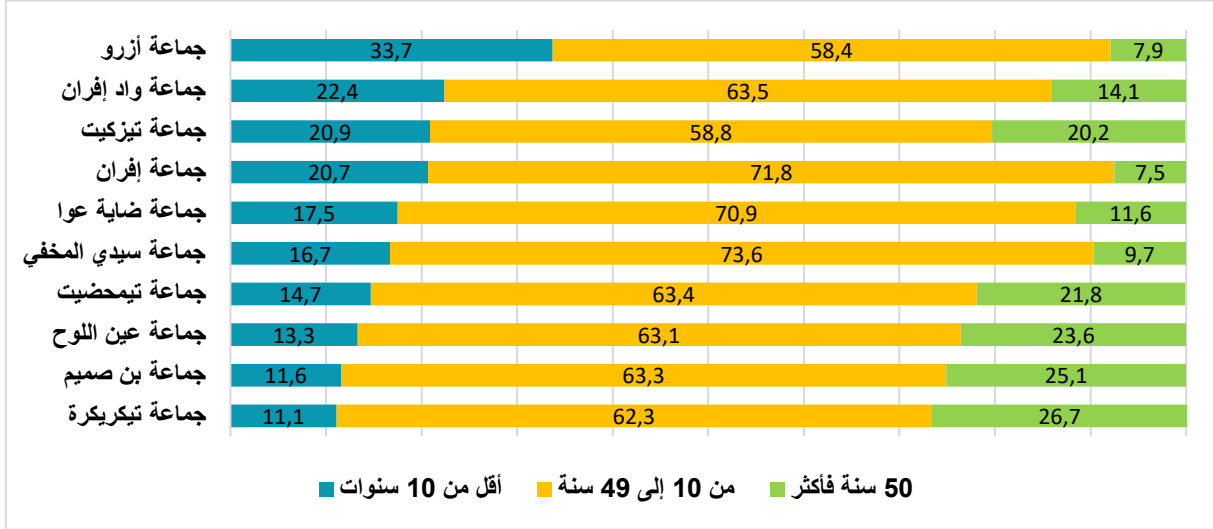
رسم بياني 33: توزيع الأسر (%) حسب عمر المسكن المشغول -إقليم إفران-



المصدر: المندوبية السامية للتخطيط، الإحصاء العام للسكان والسكنى 2014 و 2024

على مستوى الجماعات الترابية للإقليم، يُظهر توزيع الأسر حسب عمر المسكن المشغول، أن النسبة الأكبر للمساكن التي يقل عمرها عن 10 سنوات مسجلة على مستوى جماعة أزرو (33,7%)، تليها جماعات إفران و تيزكيت وواد إفران بنسب تفوق 20%، بينما جماعتي تيكريكرة وبن صميم تقل فيهما هذه النسبة عن 12%.

رسم بياني 34: توزيع الأسر (%) حسب عمر المسكن وحسب الجماعات-إقليم إفران-



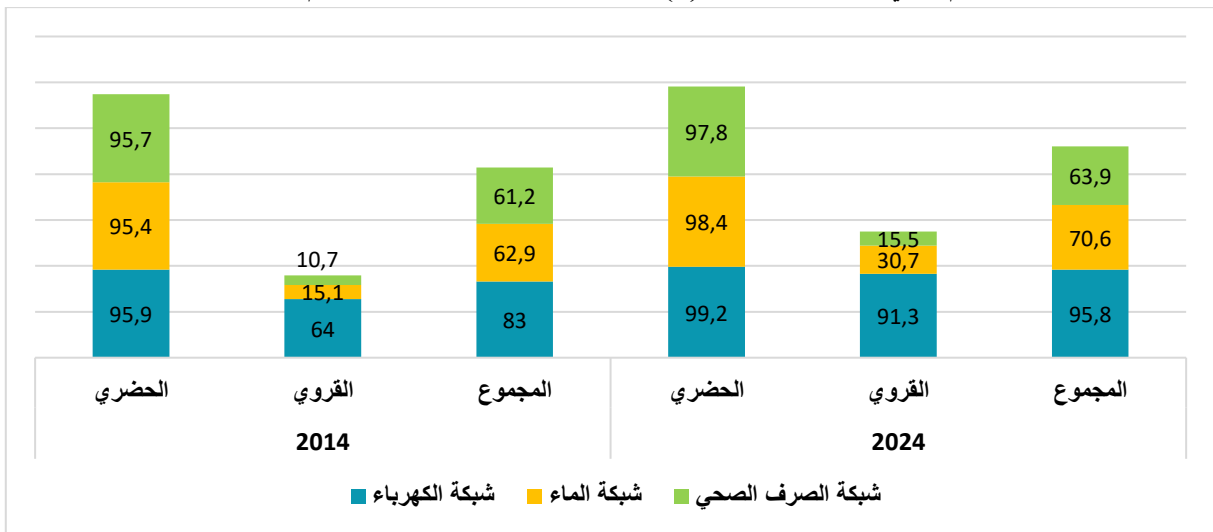
المصدر: المندوبية السامية للتخطيط، الإحصاء العام للسكان والسكنى 2024

• مساكن أكثر تجهيزا بالخدمات الأساسية

شهدت نسبة الأسر التي تتوفر على الكهرباء في مساكنها تحسنا واضحا خلال العشرية الأخيرة حيث انتقلت من 83,0% سنة 2014 لتصل إلى 95,9% سنة 2024. وقد انتقلت هذه النسبة من 95,9% إلى 99,2% بالوسط الحضري ومن 64% إلى 91,3% بالوسط القروي.

فيما يتعلق بالماء الصالح للشرب، ارتفعت نسبة الأسر المرتبطة بمساكنها بشبكة الماء الصالح للشرب من 62,9% سنة 2014 إلى 70,6% سنة 2024. ويتجلى هذا الارتفاع بشكل أوضح بالوسط القروي، حيث تضاعفت هذه النسبة من 15,1% إلى 30,7%. أما بالوسط الحضري فقد انتقلت نسبة ربط مساكن الأسر بشبكة الماء الصالح للشرب من 95,4% سنة 2014 إلى 98,4% سنة 2024.

رسم بياني 35: معدل تجهيز الأسر من الخدمات الأساسية -إقليم إفران-

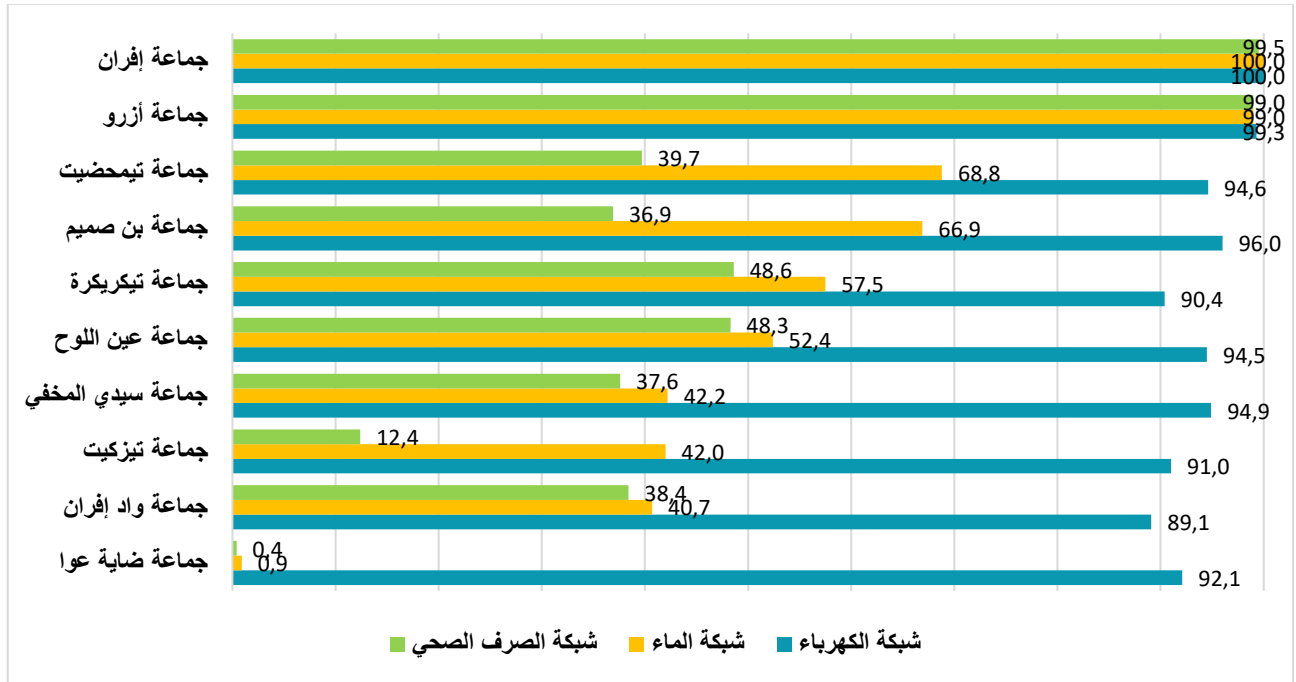


المصدر: المندوبية السامية للتخطيط، الإحصاء العام للسكان والسكنى لسنة 2014 و2024

أما بالنسبة لتصريف المياه العادمة، ارتفعت نسبة الأسر المرتبطة مساكنها بشبكة الصرف الصحي من 61,2% سنة 2014 إلى 63,9% سنة 2024. وانتقلت هذه النسبة بالوسط القروي من 10,7% إلى 15,5%. أما بالوسط الحضري فقد انتقلت من 95,7% إلى 97,8%.

من جهة أخرى، لاتزال الحفر الصحية والآبار المفقودة وغيرها من الطرق غير المنظمة تمثل الوسيلة الأكثر انتشارا للتخلص من المياه العادمة بالوسط القروي بنسبة 84,5% في سنة 2024 رغم بعض التراجع مقارنة بسنة 2014 (89,3%).

رسم بياني 36 : معدل تجهيز الأسر (%) من الخدمات الأساسية حسب الجماعات - إقليم إفران-



المصدر: المندوبية السامية للتخطيط، الإحصاء العام للسكان والسكنى 2024

على صعيد الجماعات الترابية القروية لإقليم إفران، فإن نسبة الأسر القاطنة في مساكن مرتبطة بشبكة الكهرباء تتجاوز 89% في كل الجماعات.

باستثناء جماعة ضاية عوا التي سجلت بها أدنى نسبة للأسر المرتبطة بشبكة الماء الصالح للشرب (0,9%)، فإن باقي جماعات الإقليم تتراوح بها هذه النسبة بين 36,9% بجماعة بن صميم و 100% بجماعة إفران.

باستثناء جماعة ضاية عوا أيضا التي سجلت بها أدنى نسبة للأسر المرتبطة بشبكة الصرف الصحي 0,4% فإن باقي جماعات الإقليم تتراوح بها هذه النسبة بين 12,4% بجماعة تيزكيت و 99,5% بجماعة إفران.

تعريف المفاهيم

الإحصاء العام للسكان والسكنى

مجموع العمليات التي يتم بموجبها تجميع واستغلال وتحليل ونشر المعطيات الديموغرافية والاقتصادية والاجتماعية وكذا ظروف السكن المتعلقة بمجموع السكان القاطنين بالمملكة المغربية في تاريخ مرجع الإحصاء.

تاريخ مرجع الإحصاء

- فاتح شتنبر 2024.

السكان

السكان القانونيون

الأشخاص المقيمون فوق التراب الوطني في تاريخ مرجع الإحصاء لمدة 6 أشهر، أو الذين لهم نية الإقامة لمدة لا تقل عن 6 أشهر.

- يتكون السكان القانونيون من:
 - السكان البلديون
 - السكان المحسوبون على حدة

السكان البلديون

الأشخاص المستقرون (الذين يقيمون بمسكن بصفة اعتيادية) والأشخاص الرحل والأشخاص بدون مأوى.

السكان المحسوبون على حدة

الأشخاص المضطرون للعيش جماعيا نظرا لظروف العمل أو لأسباب اجتماعية أو صحية:

- الجنود ورجال الدرك والقوات المساعدة القاطنون بالتكنات أو المعسكرات.
- العمال المباشر إيوائهم في أوراش الأشغال العمومية.
- المعتقلون في السجون.
- نزلاء:
 - دور البر والإحسان
 - الملاجئ
 - مراكز حماية الطفولة
 - الزوايا
- الأشخاص المعالجون داخل المؤسسات الاستشفائية لمدة 6 أشهر على الأقل.

الخصائص الديموغرافية

العمر

- العمر بالسنوات الكاملة: عدد السنوات الصحيحة التي مضت منذ الولادة.

الحالة الزوجية

الحالة الاجتماعية لشخص مع مراعاة قوانين وأعراف الزواج. الفئات:

- عازب/ة: لم يسبق له الزواج.
- متزوج/ة: عقد قرانه زواجاً مدنياً أو عرفياً.
- مطلق/ة: انتهى زواجه بالطلاق ولم يتزوج ثانية.
- أرمل/ة: توفي زوجه ولم يتزوج مرة أخرى.

مولود حي

مولود ظهرت عليه علامات الحياة بعد الولادة كالصراخ أو التنفس أو نبضات القلب.

معدل الخصوبة الكلي

متوسط عدد المواليد الأحياء للمرأة الواحدة خلال حياتها الإنجابية.

الإعاقة

شخص ذو إعاقة

شخص عاجز أو له صعوبة كبيرة في مجال واحد على الأقل من المجالات التالية:

- الرؤية
- السمع
- الحركة
- التواصل
- التذكر والتركيز
- الاعتناء بالذات

معدل انتشار الإعاقة

نسبة الأشخاص ذوي الإعاقة من مجموع السكان.

التمدرس

السكان المتمدرسون (2023/2024)

الأشخاص الذين تابعوا دراستهم في مؤسسة تعليمية أو تكوين مهني خلال السنة الدراسية.

معدل تدرّس الأطفال 6-11 سنة

نسبة الأطفال المتمدرسين في السنة الدراسية 2024/2023 الذين تتراوح أعمارهم بين 6 و11 سنة.

الأمي

شخص غير قادر على قراءة أو كتابة نص بسيط متعلق بحياته اليومية.

معدل الأمية

- 10 سنوات فأكثر: نسبة الأميين من مجموع السكان البالغين 10 سنوات فأكثر.
- 15 سنة فأكثر: نسبة الأميين من مجموع السكان البالغين 15 سنة فأكثر.

سوق العمل

السكان النشيطون (15 سنة فأكثر)

الأشخاص المتوفرون في سوق الشغل:

- النشيطون المشتغلون
- العاطلون

العاطلون

الأشخاص بدون عمل ومستعدون للعمل ويبحثون عن شغل.

السكن

تعريف

المحل الذي تسكنه الأسرة بصفة اعتيادية.

أنواع المساكن:

- فيلا / طابق فيلا
- شقة
- دار مغربية
- دار بدائية / صفيحية
- مسكن قروي
- نوع آخر

صفة حيازة المسكن

- مالك: الأسرة المالكة للمسكن.
- مكثري: الأسرة التي تدفع إيجارًا مقابل السكن.
- صفة أخرى.

المسافة إلى الطريق المعبدة

المسافة الفعلية التي يقطعها أفراد الأسرة للوصول إلى أقرب طريق معبدة.

الغرف المشغولة

الغرفة المخصصة للجلوس أو النوم (مثل غرفة النوم أو المعيشة).

المستثنى: المطبخ، الحمام، الممر، إلخ.

متوسط عدد الأشخاص في الغرفة

النسبة بين عدد السكان المستقرين وعدد الغرف المشغولة.



المديرية الإقليمية للتخطيط بمكناس، زنقة محمد المكناسي المدينة الجديدة BP S35

05.35.52.22.43  05.35.52.35.93/94 



<https://www.hcp.ma/region-meknes/>