

المملكة المغربية



المندوبية السامية للتخطيط

+٥٥٤٤٥٤٦ +٥٤٥٦٦٦٦٦ | ٥٢٤٤٥

المديرية الجهوية لجهة الشرق

## المميزات الديموغرافية والسوسيو-اقتصادية لسكان جهة الشرق



يونيو 2026



# المميزات الديموغرافية والسوسيو-اقتصادية لسكان جهة الشرق

يونيو 2026



# الفهرس

- تمهيد.....3
- أهم المؤشرات الديموغرافية والسوسيو-اقتصادية للسكان.....5
- أبرز نتائج الإحصاء العام للسكان والسكنى لسنة 2024 بجهة الشرق.....9
- الفصل الأول: المميزات الديموغرافية للسكان.....11
- 1- النمو الديموغرافي والتوزيع المجالي للسكان.....13
- 2- بنية السكان حسب السن والجنس.....16
- 3- الحالة الزوجية للسكان.....20
- 4- الخصوبة.....22
- الفصل الثاني: التعليم والتعبيرات اللسانية.....25
- 1- التعليم.....27
- 1-1 التمدرس.....27
- 2-1 المستوى الدراسي.....28
- 3-1 اللغات المقروءة والمكتوبة.....29
- 4-1 الأمية.....30
- 2- التعبيرات اللسانية المستعملة.....31
- الفصل الثالث: الإعاقة والتغطية الصحية.....33
- 1- الإعاقة.....35
- 2- التغطية الصحية.....37
- الفصل الرابع: استعمال وسائل تكنولوجيا الاتصال والتواصل.....39
- 1- استعمال الأنترنت.....41
- 2- التوفر على هاتف نقال خاص.....43
- 3- التوفر على حاسوب خاص.....44
- الفصل الخامس: النشاط الاقتصادي.....45
- 1- النشاط.....47
- 2- الحالة في المهنة.....50
- 3- البطالة.....51

<b>53</b>	<b>الفصل السادس: الأسر ومميزات أربابها</b>
55	1- تطور عدد وحجم الأسر
56	2- المميزات الديموغرافية والسوسيو-اقتصادية لأرباب الأسر
56	1-2-أرباب الأسر حسب الجنس
57	2-2-أرباب الأسر حسب فئات السن
58	2-3-أرباب الأسر حسب الحالة الزوجية
58	2-4-الأمية لدى أرباب الأسر
59	2-5-المستوى الدراسي لأرباب الأسر
60	2-6-الإعاقة لدى أرباب الأسر
60	2-7-مميزات الشغل لدى أرباب الأسر
<b>63</b>	<b>الفصل السابع: ظروف سكن الأسر</b>
65	1- نوع المسكن
66	2- أقدمية المساكن
66	3- صفة حيازة المسكن
67	4- شغل المسكن
68	5- تجهيزات المسكن
70	6- طريقة التخلص من النفايات المنزلية
<b>71</b>	<b>ملحقات</b>
73	تعريف ومفاهيم
81	الجداول الإحصائية

## تمهيد

- تنفيذًا للتعليمات السامية لصاحب الجلالة الملك محمد السادس نصره الله وأيده المتضمنة في الرسالة الملكية الموجهة لرئيس الحكومة بشأن الإحصاء العام للسكان والسكنى لسنة 2024، وانسجامًا مع توصيات الأمم المتحدة التي تنص على إجراء هذه العملية على الأقل مرة كل عشر سنوات، فقد أنجزت المندوبية السامية للتخطيط بالتعاون مع وزارة الداخلية سابع إحصاء ببلدنا خلال شهر شتنبر 2024. وقد شكلت هذه العملية الوطنية الكبرى محطة أساسية لتعزيز المنظومة الإحصائية الوطنية، حيث مكنت من توفير قاعدة معطيات دقيقة ومحينة حول الخصائص الديموغرافية والاجتماعية والاقتصادية للسكان، وكذا حول ظروف سكن الأسر، وذلك على مختلف المستويات الترابية. ويمكن حصر الأهداف الرئيسية للإحصاء العام للسكان والسكنى لسنة 2024 فيما يلي:
  - تحديد عدد السكان القانونيين للمملكة على الصعيد الوطني وعلى صعيد كافة الوحدات الترابية للمملكة؛
  - توفير معطيات حول مختلف الخصائص الديموغرافية والاقتصادية والاجتماعية لسكان المملكة؛
  - رصد ظروف سكن الأسر وخصائص حظيرة السكن بالمملكة؛
  - تكوين العينة الرئيسية الضرورية لإنجاز البحوث الإحصائية خلال الفترة الممتدة ما بين إحصاءين متتاليين.ولضمان نجاح هذه العملية الوطنية الكبرى، تمت تعبئة كافة الوسائل التكنولوجية والتنظيمية والتواصلية خلال مختلف مراحل إنجازها، كما تمت مطابقة هذا الإحصاء منهجيا ومضمونا ومسئوريا مع المعايير المعتمدة في هذا الشأن من قبل الأمم المتحدة. وقد شكل الإحصاء العام للسكان والسكنى لسنة 2024 منعطفا نوعيا مقارنة بالإحصاءات السابقة، حيث تميز باعتماد الرقمنة في مختلف مراحل إنجازها عن طريق:
- إنجاز أعمال خرائطية مرقمنة للتراب الوطني والمنشآت الاقتصادية بالاعتماد على نظام معلومات جغرافي متنقل، حيث مكنت هذه المقاربة من تحيين محتوى جميع الخرائط الرقمية المعتمدة باستخدام اللوحات الرقمية وصور الأقمار الاصطناعية، وتقسيم كافة التراب الوطني إلى مناطق إحصاء، وتوطين جغرافي لكافة البنيات والمنشآت الاقتصادية والتجهيزات الأساسية للجماعات الترابية؛
- إحداث منصة رقمية لتسجيل وانتقاء المترشحين الراغبين في المشاركة في إحصاء 2024؛
- تكوين المشاركين في الإحصاء على مرحلتين، حيث مكنت المرحلة الأولى من إتاحة تكوين نظري عن بعد، بينما خصصت المرحلة الثانية للتكوين التطبيقي باستخدام اللوحات الإلكترونية. وقد تمت هذه الأخيرة بشكل حضوري وعلى ثلاث محطات بهدف تكوين 55 000 مشارك في الإحصاء على مستوى المملكة؛
- تجميع المعطيات باعتماد لوحات إلكترونية مزودة ببرامج معلوماتية مدمجة أتاحت إمكانية التحصيل الفوري للمعطيات. كما سمحت بضمان الإرسال الآمن للبيانات إلى خوادم تدبير المعطيات المركزية. موازاة مع ذلك، مكن استخدام تطبيقات إضافية على الويب، من التتبع الآني عن بعد للباحثين والمراقبين والمشرفين في الميدان.

بالإضافة إلى المقاربة الرقمية التي تبنتها المندوبية السامية للتخطيط في إنجاز هذه العملية، فقد تم اعتماد منهجية جديدة تجلت في تجميع البيانات باعتماد استمارتين:

✓ استمارة قصيرة موجهة لجميع الأسر تمكن من تجميع المعطيات الخاصة بالبيانات الديموغرافية، ومميزات المساكن، والظواهر النادرة مثل الهجرة الدولية والوفيات؛

✓ استمارة مفصلة موجهة لعينة تضم 30% من الأسر، تشمل مواضيع جديدة، مثل التغطية الصحية، واستخدام تكنولوجيا المعلومات والاتصال، وقضايا البيئة. كما تمكن من تعميق دراسة المواضيع المعتادة في الإحصاء كالخصوبة، والإعاقة، والأمية، والتعليم، والنشاط الاقتصادي، والتنقل، وظروف سكن الأسر.

وهكذا، مكنت المقاربة الرقمية والمنهجية الجديدة المعتمدة في إنجاز إحصاء 2024 من تقليص المدة المخصصة لمعالجة ونشر النتائج، كما أسهمت في الاستغناء عن التكاليف المرتبطة بطباعة الاستمارات الورقية ونقلها ومعالجتها وحفظها.

ولتأسيس قاعدة صلبة لإعداد المخططات والاستراتيجيات التنموية الترابية، تبرز أهمية القيام بتحليل معمق للمعطيات الديموغرافية والسوسيو-اقتصادية الخاصة بجهة الشرق والأقاليم التابعة لها، بما يتيح تزويد صناع القرار والمخططين والفاعلين بصورة دقيقة وحديثة عن واقع سكان الجهة ومميزاتهم.

وفي هذا الإطار، يندرج هذا الإصدار ضمن سلسلة منشورات المندوبية السامية للتخطيط الهادفة إلى تثمين نتائج الإحصاء العام للسكان والسكنى لسنة 2024 على المستوى الترابي، من خلال قراءة تحليلية لأهم المؤشرات الديموغرافية والاجتماعية والاقتصادية الخاصة بجهة الشرق، مع إبراز الفوارق المسجلة بين الوسطين الحضري والقروي، وكذلك بين الجنسين. وقد تم توظيف مجموعة من الرسوم البيانية لتسهيل فهم هذه الخصائص والفوارق.

ويتناول هذا الإصدار سبعة محاور أساسية تشمل:

- المميزات الديموغرافية للسكان؛
- التعليم والتعبيرات اللسانية؛
- الإعاقة والتغطية الصحية؛
- استعمال وسائل تكنولوجيا الاتصال والتواصل؛
- النشاط الاقتصادي؛
- الأسر ومميزات أربابها؛
- ظروف سكن الأسر.

وإذ تضع المديرية الجهوية للمندوبية السامية للتخطيط بجهة الشرق هذه الوثيقة رهن إشارة مختلف المستعملين، فإنها تؤكد استعدادها الدائم لتقديم كل ما يلزم في إطار اختصاصاتها.

## أهم المؤشرات الديموغرافية والسوسيو-اقتصادية للسكان

### المميزات الديموغرافية

السكان القانونيون	2.294.665 نسمة
معدل التزايد السنوي 2014-2024 (%)	-0,09
نسبة التمدن (%)	65,6
الكثافة السكانية	25,5 نسمة في الكلم المربع
متوسط حجم الأسرة	3,9 فرد / أسرة
متوسط السن عند الزواج الأول	29,4 سنة
المؤشر الظرفي للخصوبة	1,73 طفل لكل امرأة
معدل العزوبة النهائية عند 55 سنة (%)	12,4

### الأمية والتعليم

معدل الأمية (%)	
جهة الشرق	28,3
مجموع البلاد	24,8
معدل الأمية لدى النساء (%)	
جهة الشرق	36,3
مجموع البلاد	32,4
معدل تدرس الأطفال بين 6 و 11 سنة خلال السنة الدراسية 2023-2024 (%)	
جهة الشرق	95,0
مجموع البلاد	95,8

### الإعاقة

معدل انتشار الإعاقة (%)	
جهة الشرق	5,9
مجموع البلاد	4,8
معدل انتشار الإعاقة حسب وسط الإقامة والجنس والسن (%)	
الوسط الحضري	5,6
الوسط القروي	6,3
الذكور	5,8
الإناث	5,9
60 سنة فما فوق	20,7

### التغطية الصحية

معدل التغطية الصحية (%)	
جهة الشرق	70,8
مجموع البلاد	69,8
معدل التغطية الصحية حسب وسط الإقامة (%)	
الوسط الحضري	69,6
الوسط القروي	73,0

## النشاط الاقتصادي

المعدل الصافي للنشاط (%)	
37,6	جهة الشرق
41,6	مجموع البلاد
معدل البطالة (%)	
30,4	جهة الشرق
21,3	مجموع البلاد
معدل البطالة حسب وسط الإقامة والجنس (%)	
29,9	الوسط الحضري
31,7	الوسط القروي
28,9	الذكور
38,0	الإناث

## مميزات أرباب الأسر

أرباب الأسر الإناث (%)	
20,7	جهة الشرق
19,2	مجموع البلاد
معدل الأمية لدى أرباب الأسر (%)	
37,1	جهة الشرق
32,5	مجموع البلاد
29,1	الوسط الحضري
54,1	الوسط القروي
31,2	الذكور
59,1	الإناث
معدل بطالة أرباب الأسر (%)	
19,5	جهة الشرق
12,4	مجموع البلاد
17,4	الوسط الحضري
23,7	الوسط القروي
19,1	الذكور
24,7	الإناث

## ظروف سكن الأسر

الأسر المالكة أو في طريق التملك (%)	
68,6	جهة الشرق
69,4	مجموع البلاد
الأسر الخاضعة لنظام الكراء (%)	
14,2	جهة الشرق
19,7	مجموع البلاد
الأسر المرتبطة مساكنها بشبكة الماء الصالح للشرب (%)	
78,5	جهة الشرق
82,9	مجموع البلاد
الأسر المرتبطة مساكنها بالكهرباء (%)	
96,9	جهة الشرق
97,1	مجموع البلاد
الأسر المرتبطة مساكنها بشبكة عمومية لتصريف المياه المستعملة (%)	
65,7	جهة الشرق
65,4	مجموع البلاد



## أبرز نتائج الإحصاء العام للسكان والسكنى لسنة 2024 بجهة الشرق

تكشف نتائج الإحصاء العام للسكان والسكنى لسنة 2024 عن مجموعة من التحولات الديموغرافية والاجتماعية والاقتصادية التي ميزت جهة الشرق خلال العقد الأخير. وتعكس هذه التحولات مسار الانتقال الديموغرافي الذي تعرفه الجهة، إلى جانب استمرار بعض الفوارق المجالية بين الأقاليم وبين الوسطين الحضري والقروي. كما توفر هذه المعطيات قاعدة مرجعية مهمة لفهم ديناميات التطور السكاني والاجتماعي بالجهة، ولتوجيه السياسات العمومية وبرامج التنمية الترابية.

أولاً، سجلت الجهة تباطؤاً واضحاً في وتيرة النمو الديموغرافي، حيث بلغ عدد سكانها حوالي 2,29 مليون نسمة سنة 2024 مقابل 2,31 مليون نسمة سنة 2014، أي بمعدل نمو سنوي متوسط بلغ 0,09-%. ويعكس هذا التطور تراجعاً في الدينامية الديموغرافية مقارنة بالعقد السابق، ويرتبط أساساً بانخفاض مستويات الخصوبة، إلى جانب تأثير الحركية السكانية بين الجهة وجهات أخرى.

ثانياً، تواصلت عملية التحضر بالجهة، حيث بلغت نسبة التمدن 65,6%، وهو مستوى يفوق النسبة الوطنية. غير أن هذه الدينامية الحضرية تراكمت مع تراجع في عدد السكان بالوسط القروي بوتيرة أكبر مقارنة بالوسط الحضري، مما يعكس استمرار التحولات المجالية المرتبطة بإعادة توزيع السكان والهجرة الداخلية.

ثالثاً، تعرف البنية العمرية للسكان تحولاتاً تدريجياً يتمثل في تراجع وزن الفئات الشابة مقابل ارتفاع نسبة كبار السن. فقد ارتفعت نسبة السكان البالغين 60 سنة فأكثر إلى 16,2% سنة 2024 مقابل 10,2% سنة 2014، وهو ما يعكس تسارع ظاهرة الشيخوخة الديموغرافية بالجهة ويطرح تحديات جديدة مرتبطة بالحماية الاجتماعية والخدمات الصحية.

رابعاً، تشير المعطيات إلى تحسن نسبي في مؤشرات التعليم، حيث بلغ معدل تدرّس الأطفال المتراوحة أعمارهم بين 6 و11 سنة 95,0% خلال الموسم الدراسي 2023-2024. كما سجلت معدلات الأمية تراجعاً ملحوظاً مقارنة بسنة 2014 خاصة لدى النساء بالوسط القروي، رغم استمرار الفوارق بين الجنسين ووسطي الإقامة.

خامساً، وعلى مستوى سوق الشغل، تبقى الجهة مطالبة بمواجهة عدد من التحديات المرتبطة بإدماج السكان في النشاط الاقتصادي، حيث بلغ المعدل الصافي للنشاط 37,6% وهو مستوى أقل من المعدل الوطني، مما يعكس ضعف مساهمة فئات واسعة من السكان في النشاط الاقتصادي، خاصة في صفوف النساء.

وأخيراً، تبين المعطيات تحسناً في بعض مؤشرات ظروف العيش، لاسيما فيما يتعلق بولوج الأسر إلى التجهيزات الأساسية كالكهرباء والماء الصالح للشرب. ومع ذلك، ما تزال بعض الفوارق المجالية قائمة بين الأقاليم وبين الوسطين الحضري والقروي.

وبصفة عامة، تبرز نتائج الإحصاء أن جهة الشرق تعيش مرحلة انتقال ديموغرافي واجتماعي تتسم بتباطؤ النمو السكاني وتسارع الشيخوخة وتحسن بعض المؤشرات الاجتماعية، مقابل استمرار بعض التحديات المرتبطة بالتنمية الاقتصادية والتوازن المجالي. وهو ما يؤكد أهمية اعتماد سياسات تنموية ترابية تأخذ بعين الاعتبار الخصائص الديموغرافية والاجتماعية للجهة.



# الفصل الأول

## المميزات الديموغرافية للسكان



يعرض هذا الفصل أهم الخصائص الديموغرافية لسكان جهة الشرق اعتماداً على معطيات الإحصاء العام للسكان والسكنى لسنة 2024، مع مقارنتها بنتائج إحصاء 2014، وذلك بهدف إبراز التحولات التي عرفتھا الدينامية السكانية بالجهة خلال العقد الأخير. ويرتكز التحليل على مجموعة من المؤشرات الديموغرافية الأساسية المرتبطة بتطور حجم السكان وتوزيعهم المجالي، وبنيتهم حسب السن والجنس، إضافة إلى الخصائص المرتبطة بالحالة الزوجية ومستويات الخصوبة، مع إبراز الفوارق بين وسطي الإقامة وبين عمالة وأقاليم الجهة، وكذا مقارنة بعض المؤشرات بالمستوى الوطني.

وتشير المعطيات المتوفرة إلى بروز عدد من التحولات الديموغرافية المهمة خلال الفترة 2014-2024، من أبرزها تباطؤ وتيرة النمو السكاني وتراجع الوزن النسبي للفئات العمرية الشابة مقابل ارتفاع نسبة كبار السن، وهو ما يعكس تسارع مسار الانتقال الديموغرافي بالجهة. كما تبرز هذه المعطيات استمرار بعض التباينات المجالية في توزيع السكان بين مختلف أقاليم الجهة وبين الوسطين الحضري والقروي، مما يستدعي قراءة متأنية لهذه المؤشرات لفهم الديناميات السكانية الجارية وانعكاساتها على متطلبات التنمية الاقتصادية والاجتماعية بالجهة.

## 1- النمو الديموغرافي والتوزيع المجالي للسكان

حسب نتائج الإحصاء العام للسكان والسكنى لسنة 2024 بلغ عدد السكان القانونيين لجهة الشرق 2.294.665 نسمة، مقابل 2.314.346 نسمة سنة 2014، أي بتراجع عددي قدره 19.681 نسمة خلال عشر سنوات.

وقد سجلت الجهة خلال الفترة 2014-2024 معدل نمو سنوي متوسط بلغ -0,09%، مقابل 0,96% خلال الفترة 2004-2014، ما يعكس تباطؤاً واضحاً في الوتيرة الديموغرافية مقارنة بالعقد السابق.

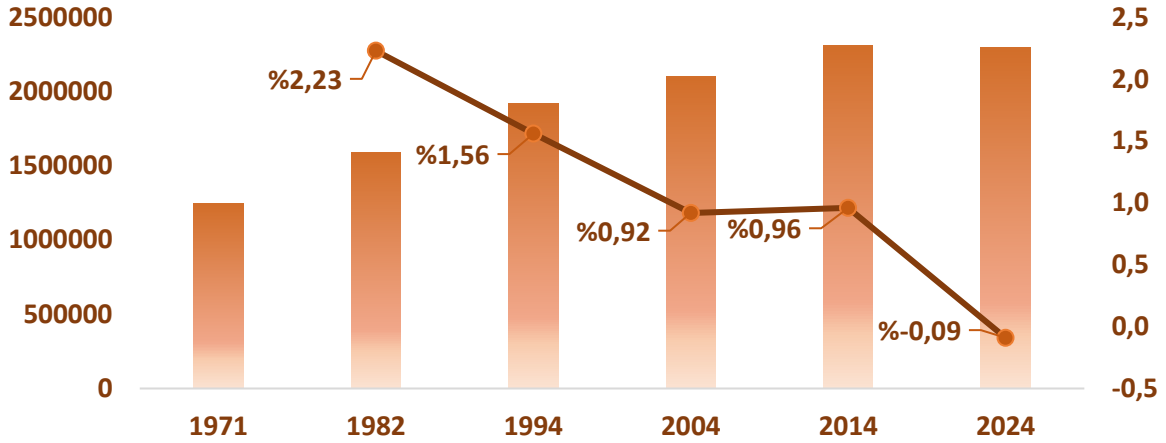
وتمثل ساكنة الجهة نسبة 6,2% من مجموع سكان المملكة سنة 2024.

### توزيع سكان جهة الشرق حسب وسط الإقامة خلال إحصاءي 2014 و2024

معدل النمو السنوي المتوسط (%)	إحصاء 2024	إحصاء 2014	
-0,05	1 505 714	1 513 911	الحضري
-0,14	788 951	800 435	القروي
<b>-0,09</b>	<b>2 294 665</b>	<b>2 314 346</b>	المجموع

المصدر: الإحصاءان العمان للسكان والسكنى لسنتي 2014 و2024

## تطور عدد السكان ومعدل النمو السنوي المتوسط



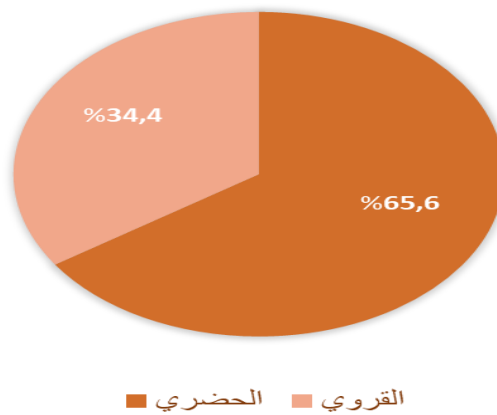
بلغ عدد سكان الوسط الحضري سنة 2024 ما مجموعه 1.505.714 نسمة، مقابل 1.513.911 نسمة سنة 2014، مسجلاً انخفاضاً قدره 8.197 نسمة، أي بمعدل نمو سنوي متوسط بلغ -0,05%.

أما الوسط القروي، فقد انتقل عدد سكانه من 800.435 نسمة سنة 2014 إلى 788.951 نسمة سنة 2024، أي بانخفاض قدره 11.484 نسمة، وبمعدل نمو سنوي متوسط بلغ -0,14%.

ورغم هذا التراجع العددي في الوسطين معاً، ارتفعت نسبة التمدن من 65,4% سنة 2014 إلى 65,6% سنة 2024، بزيادة طفيفة قدرها 0,2 نقطة مئوية، وهي نسبة تفوق المعدل الوطني البالغ 62,8%.

ويلاحظ أن وتيرة التراجع الديموغرافي كانت أكثر حدة بالوسط القروي مقارنة بالوسط الحضري.

## توزيع سكان جهة الشرق حسب وسط الإقامة (إحصاء 2024)



توزيع سكان جهة الشرق حسب العمالة والأقاليم وحسب الوسط

معدل النمو السنوي المتوسط 2014-2024 (%)	إحصاء 2024				إحصاء 2014				عمالة وأقاليم الجهة
	الأسر	السكان	الأجانب	المغاربة	الأسر	السكان	الأجانب	المغاربة	
-0,09	575 015	2 294 665	3 625	2 291 040	494 530	2 314 346	3 954	2 310 392	جهة الشرق (مجموع الوسطين)
-0,18	75 643	284 061	523	283 538	66 372	289 137	607	288 530	إقليم بركان
-1,14	48 849	188 191	144	188 047	43 935	211 059	39	211 020	إقليم الدريوش
0,43	34 105	144 451	47	144 404	28 439	138 325	41	138 284	إقليم فجيج
-0,04	47 538	215 837	33	215 804	40 666	216 717	75	216 642	إقليم جرسيف
-0,49	23 833	103 527	114	103 413	20 983	108 727	99	108 628	إقليم جرادة
0,01	146 090	565 987	445	565 542	125 951	565 426	483	564 943	إقليم الناظور
0,37	148 929	572 454	2 224	570 230	124 508	551 767	2 487	549 280	عمالة وجدة-أنكاد
-0,57	50 028	220 157	95	220 062	43 676	233 188	123	233 065	إقليم تاوريرت
-0,05	390 123	1 505 714	3 213	1 502 501	338 419	1 513 911	3 569	1 510 342	جهة الشرق (الوسط الحضري)
-0,40	47 657	175 510	454	175 056	43 107	182 690	480	182 210	إقليم بركان
0,41	15 371	58 347	7	58 340	12 485	56 024	12	56 012	إقليم الدريوش
1,01	18 497	76 403	40	76 363	15 123	69 122	37	69 085	إقليم فجيج
-1,18	18 585	80 703	20	80 683	18 779	90 880	52	90 828	إقليم جرسيف
-0,52	15 363	62 722	112	62 610	13 550	66 108	82	66 026	إقليم جرادة
-0,11	103 050	388 378	400	387 978	89 910	392 623	434	392 189	إقليم الناظور
0,23	137 182	518 150	2 094	516 056	115 521	506 274	2 357	503 917	عمالة وجدة-أنكاد
-0,32	34 418	145 501	86	145 415	29 944	150 190	115	150 075	إقليم تاوريرت
-0,14	184 892	788 951	412	788 539	156 111	800 435	385	800 050	جهة الشرق (القروي)
0,20	27 986	108 551	69	108 482	23 265	106 447	127	106 320	إقليم بركان
-1,76	33 478	129 844	137	129 707	31 450	155 035	27	155 008	إقليم الدريوش
-0,17	15 608	68 048	7	68 041	13 316	69 203	4	69 199	إقليم فجيج
0,72	28 953	135 134	13	135 121	21 887	125 837	23	125 814	إقليم جرسيف
-0,43	8 470	40 805	2	40 803	7 433	42 619	17	42 602	إقليم جرادة
0,27	43 040	177 609	45	177 564	36 041	172 803	49	172 754	إقليم الناظور
1,79	11 747	54 304	130	54 174	8 987	45 493	130	45 363	عمالة وجدة-أنكاد
-1,05	15 610	74 656	9	74 647	13 732	82 998	8	82 990	إقليم تاوريرت

المصدر: الإحصاءان العامان للسكان والسكنى لسنتي 2014 و2024

سجلت خمسة أقاليم بجهة الشرق تراجعاً في عدد سكانها خلال الفترة الممتدة بين إحصاءي 2014 و2024، ويتعلق الأمر بكل من إقليم الدريوش، وإقليم تاوريرت، وإقليم جرادة، وإقليم بركان، وإقليم جرسيف، حيث بلغت معدلات النمو السنوي المتوسطة بها على التوالي -1,14% و-0,57% و-0,49% و-0,18% و-0,04%.

في المقابل، عرف كل من إقليم فجيج، وعمالة وجدة-أنكاد، وإقليم الناظور ارتفاعاً في عدد السكان خلال نفس الفترة، بمعدلات نمو سنوي متوسطة بلغت على التوالي 0,43% و0,37% و0,01%.

وعلى مستوى التوزيع المجالي للسكان، تستقطب عمالة وجدة-أنكاد وإقليم الناظور مجتمعين 49,6% من مجموع سكان الجهة سنة 2024، مما يعكس تمركزاً سكانياً ملحوظاً بهذين المجالين. كما تستحوذ مدينة وجدة لوحدها على 33,6% من مجموع الساكنة الحضرية لجهة الشرق.

وتكشف المعطيات المفصلة حسب وسط الإقامة عن تباينات مجالية واضحة بين الأقاليم من حيث الدينامية السكانية بالوسطين الحضري والقروي. ففي الوقت الذي عرفت فيه بعض الأقاليم نموا إيجابيا للسكان بالوسط الحضري، كما هو الشأن بإقليم فجيج (1,01%) وإقليم الدريوش (0,41%) وعمالة وجدة-أنكاد (0,23%)، سجل إقليم الدريوش (1,76%) وإقليم تاوريرت (1,05%) تراجعا ملحوظا على المستوى القروي. وأظهرت بعض الأقاليم معدلات نمو إيجابية للسكان بالوسط القروي، خاصة بعمالة وجدة-أنكاد (1,79%) وإقليم جرسيف (0,72%).

كما يتضح أن التراجع السكاني المسجل على مستوى الجهة خلال الفترة 2014-2024 كان أكثر وضوحا في الوسط القروي، وهو ما يبرز استمرار التفاوت المجالي في توزيع السكان. وتؤكد المعطيات وجود ديناميات سكانية غير متجانسة بين الأقاليم وداخل كل إقليم حسب وسط الإقامة.

## 2- بنية السكان حسب السن والجنس

تعكس معطيات الإحصاء العام للسكان والسكنى لسنة 2024 تحولات ملحوظة في البنية العمرية لسكان جهة الشرق مقارنة بإحصاء 2014، تتمثل أساسا في تراجع وزن الفئات العمرية الشابة مقابل تزايد نسبة كبار السن. حيث بلغت نسبة الأطفال (0-14 سنة) 25,2% من مجموع سكان الجهة سنة 2024، مقابل 26,5% سنة 2014، مسجلة بذلك انخفاضا قدره 1,3 نقطة مئوية. وتظل هذه النسبة أدنى من المعدل الوطني الذي بلغ 26,5%.

وتظهر الفوارق حسب وسطي الإقامة والجنس، حيث أن نسبة الأطفال بالوسط القروي (27,7%) تفوق نظيرتها بالوسط الحضري (23,9%) بفارق قدره 3,8 نقطة مئوية. كما تسجل نسبة الذكور ضمن هذه الفئة (26,6%) مستوى أعلى من نسبة الإناث (23,8%) بفارق 2,8 نقطة.

وحسب الأقاليم، تفوق نسب الأطفال بكل من إقليم فجيج (30,4%)، وإقليم جرسيف (28,8%)، وإقليم تاوريرت (26,8%) المعدلين الجهوي والوطني.

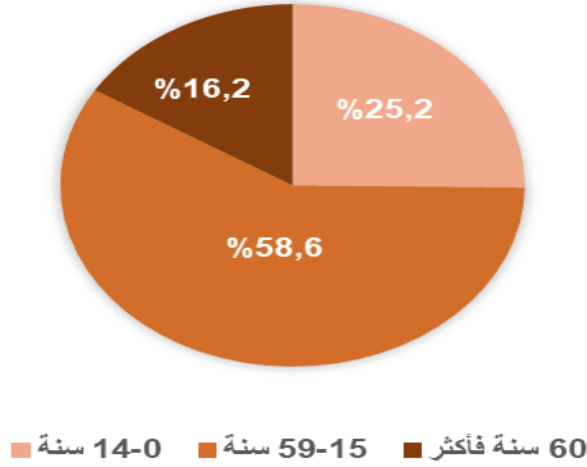
بالموازاة مع ذلك، تراجعت نسبة السكان في سن النشاط (15-59 سنة) من 63,3% سنة 2014 إلى 58,6% سنة 2024 (59,7% على المستوى الوطني)، أي بانخفاض قدره 4,7 نقطة مئوية. وتبلغ هذه النسبة 59,3% بالوسط الحضري مقابل 57,3% بالوسط القروي، فيما سجل إقليم فجيج أدنى نسبة ضمن هذه الفئة (56,7%). أما نسبة فئة السكان البالغين 60 سنة فأكثر، فقد سجلت ارتفاعا ملحوظا، حيث انتقلت من 10,2% سنة 2014 إلى 16,2% سنة 2024، بزيادة قدرها 6 نقاط مئوية، وهي نسبة تفوق المعدل الوطني البالغ 13,8%. وتصل نسبة هذه الفئة إلى أعلى مستوياتها بإقليم بركان (18,6%)، تليه عمالة وجدة-أنكاد (18,1%)، ثم إقليم الدريوش (17,7%).

### توزيع سكان جهة الشرق حسب الفئات العمرية الدلالية الكبرى (%)

إحصاء 2024	إحصاء 2014	
25,2	26,5	14-0 سنة
58,6	63,3	59-15 سنة
16,2	10,2	60 سنة فأكثر

المصدر: الإحصاءان العامان للسكان والسكنى لسنتي 2014 و2024

## توزيع سكان جهة الشرق حسب الفئات العمرية الدلالية الكبرى



تظهر المعطيات التفصيلية الخاصة ببنية السكان بجهة الشرق استمرار تقلص الفئات العمرية الشابة ما بين الإحصاءين الأخيرين، حيث:

- تقلصت فئة الأطفال من 26,5% سنة 2014 إلى 25,2% سنة 2024؛
- انخفضت نسبة الفئة 15-24 سنة من 18,2% إلى 14,8% (بانخفاض 3,4 نقطة)؛
- تراجعت نسبة السكان الذين تقل أعمارهم عن 30 سنة من 52,9% إلى 46,7%؛
- انخفضت نسبة الفئة 25-29 سنة من 8,2% إلى 6,7% (بتراجع 1,5 نقطة).

تؤكد قراءة توزيع السكان حسب الفئات العمرية الخماسية بجهة الشرق سنة 2024 الاتجاه العام الي يتمثل في تراجع تدريجي في نسب الفئات الصغرى مقابل استقرار نسبي في الفئات الوسطى، إذ تمثل الفئات دون 15 سنة 25,2% من مجموع السكان، مع تسجيل أعلى نسبة ضمن الفئة 10-14 سنة (9,5%)، تليها الفئة 5-9 سنوات (8,9%)، في حين تسجل الفئة 0-4 سنوات نسبة أدنى (6,8%)، وهو ما يعكس تراجعاً تدريجياً في عدد المواليد خلال السنوات الأخيرة. كما تظهر الفئات الشابة ما بين 15 و29 سنة نسباً متوسطة تتراوح بين 6,7% و7,8%، مما يعكس بداية تقلص نسبي في وزن الأجيال الجديدة.

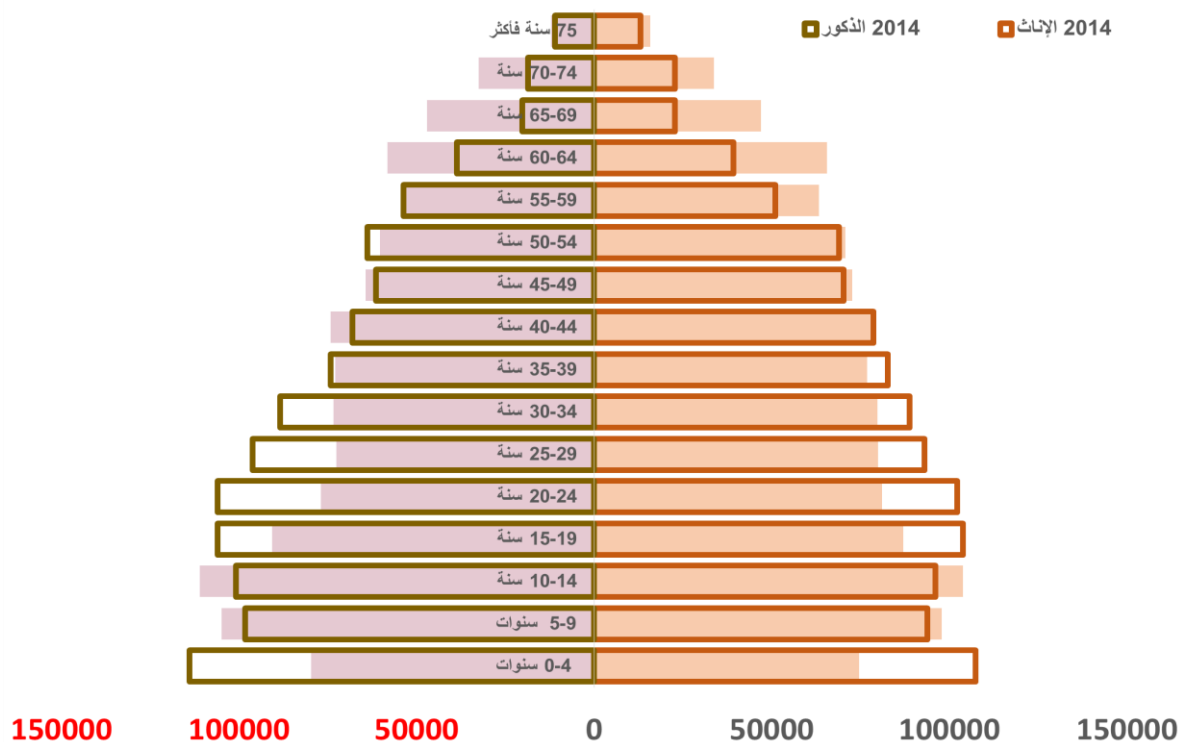
في المقابل، تسجل الفئات العمرية المتقدمة نسبة مهمة، خاصة بالنسبة لفئة 60-64 سنة (5,4%)، مع استمرار حضور ملحوظ لفئة 75 سنة فأكثر (3,7%)، وهو ما يعكس اتساع تدريجي للفئات العليا من الهرم السكاني. ويعكس هذا التطور تحولاً في البنية العمرية للسكان نحو نموذج يتميز بتقلص تدريجي في قاعدة الهرم السكاني مقابل ارتفاع نسبي في قمته، مما يؤكد تسارع وتيرة الشيخوخة الديموغرافية بالجهة وتنامي وزن الفئات المسنة ضمن التركيبة السكانية.

## توزيع السكان حسب فئات السن الخماسية والجنس

فئات السن الخماسية	الذكور	الإناث	المجموع
4-0 سنوات	79 667	74 626	154 293
5-9 سنوات	104 807	97 858	202 665
10-14 سنة	111 081	103 916	214 997
15-19 سنة	90 697	87 045	177 742
20-24 سنة	76 973	81 031	158 004
25-29 سنة	72 601	79 866	152 467
30-34 سنة	73 311	79 776	153 087
35-39 سنة	72 945	76 866	149 811
40-44 سنة	74 212	78 633	152 845
45-49 سنة	64 331	72 635	136 966
50-54 سنة	60 356	70 749	131 105
55-59 سنة	54 351	63 228	117 579
60-64 سنة	58 133	65 492	123 625
65-69 سنة	46 989	46 898	93 887
70-74 سنة	32 519	33 776	66 295
75 سنة فأكثر	36 648	47 362	84 010
المجموع	1 109 621	1 159 757	2 269 378

المصدر: الإحصاء العام للسكان والسكنى لسنة 2024

## تطور الهرم السكاني حسب فئات السن الخماسية بين إحصاءي 2014 و 2024



يبين توزيع السكان حسب الجنس بجهة الشرق خلال الفترة 2014-2024 ارتفاع الوزن النسبي للإناث ضمن التركيبة السكانية، حيث ارتفعت نسبة الإناث من 50,4% سنة 2014 إلى 51,1% سنة 2024، متجاوزة بذلك النسبة المسجلة على المستوى الوطني (50,1%). وبذلك ارتفع الفارق بين نسبة الإناث والذكور من 0,8 نقطة سنة 2014 إلى 2,2 نقطة سنة 2024، مما يدل على تزايد التفوق العددي للإناث خلال العقد الأخير. كما يعكس انخفاض معدل الذكورة من 98 ذكرا لكل 100 امرأة سنة 2014 إلى 96 ذكرا لكل 100 امرأة سنة 2024 استمرار هذا المنحى.

#### توزيع السكان حسب الجنس (%)

	إحصاء 2014	إحصاء 2024
الذكور	49,6	48,9
الإناث	50,4	51,1

المصدر: الإحصاءان العامان للسكان والسكنى لسنتي 2014 و2024

يعد معدل الإعالة الديموغرافية من المؤشرات الأساسية التي تسمح بتقييم العلاقة بين الفئات العمرية في سن العمل والفئات المعالة داخل المجتمع، إذ يقيس حجم العبء الديموغرافي الذي تتحمله الساكنة في سن العمل (15-59 سنة)، من خلال مقارنة عدد السكان غير القادرين على العمل، أي الأطفال أقل من 15 سنة وكبار السن البالغين 60 سنة فما فوق، بعدد السكان في سن النشاط الاقتصادي.

وتبين معطيات الإحصاء العام للسكان والسكنى لسنة 2024 أن معدل الإعالة الديموغرافية بجهة الشرق بلغ 70,7%، أي نحو 71 شخصا معالا مقابل كل 100 شخص في سن العمل، وهو مستوى يفوق نظيره على المستوى الوطني البالغ 67,5%. ويعكس هذا المستوى ارتفاع حجم الفئات المعالة مقارنة بالسكان في سن النشاط.

وقد عرف هذا المؤشر ارتفاعا ملحوظا مقارنة بسنة 2014 (58,0%)، وهو ما يعكس التحولات التي تعرفها البنية العمرية للسكان، خاصة تراجع نسبة السكان في سن النشاط مقابل تزايد وزن الفئات المعالة. ويرتبط هذا الارتفاع من جهة باستمرار حضور نسبة مهمة من الأطفال دون 15 سنة، ومن جهة أخرى بارتفاع نسبة كبار السن (60 سنة فأكثر)، مما يدل على انتقال تدريجي في طبيعة الإعالة من إعالة يغلب عليها الطابع الطفولي إلى إعالة مزدوجة تشمل الأطفال والمسنين.

كما يمكن تفكيك معدل الإعالة إلى مكونيه الأساسيين، وهما إعالة الأطفال وإعالة كبار السن. إذ تمثل إعالة الأطفال المكون الأكبر من معدل الإعالة الإجمالي (43,0%)، نتيجة استمرار أهمية وزن الفئات العمرية الصغرى ضمن التركيبة العمرية للسكان، في حين تعرف إعالة كبار السن ارتفاعا متزايدا خلال السنوات الأخيرة منتقلة من 16,1% سنة 2014 إلى 27,7% سنة 2024.

وبصفة عامة، يعكس ارتفاع معدل الإعالة الديموغرافية بجهة الشرق تزايد العبء الديموغرافي على السكان في سن النشاط، وهو ما قد تكون له انعكاسات اقتصادية واجتماعية مهمة، خاصة على مستوى سوق الشغل، وتمويل أنظمة الحماية الاجتماعية، وتزايد الطلب على الخدمات الصحية والتعليمية والاجتماعية. كما يؤكد هذا الوضع ضرورة تعزيز إدماج السكان في سن العمل في النشاط الاقتصادي وتحسين إنتاجية الموارد البشرية، بما يواكب التحولات الديموغرافية التي تعرفها الجهة.

### 3- الحالة الزوجية للسكان

تعكس معطيات الإحصاء العام للسكان والسكنى لسنة 2024 تطورا في البنية الزوجية لسكان جهة الشرق البالغين 15 سنة فأكثر مقارنة بإحصاء 2014. إذ بلغت نسبة المتزوجين بالجهة 56,2% سنة 2024 مقابل 55,6% سنة 2014، مسجلة ارتفاعا طفيفا قدره 0,6 نقطة مئوية، وهو ما يعني أن أكثر من نصف السكان البالغين 15 سنة فأكثر بالجهة هم في حالة زواج. ويظل الفارق بين الجنسين محدودا، حيث بلغت نسبة المتزوجين 56,3% لدى الذكور و56,1% لدى الإناث.

في المقابل، تراجعت نسبة العزاب من 37,1% سنة 2014 إلى 35,0% سنة 2024. وتظل العزوبة أكثر انتشارا لدى الذكور (41,1%) مقارنة بالإناث (29,5%).

أما نسبة المطلقين، فقد ارتفعت من 1,9% إلى 3,1% خلال نفس الفترة، في حين انتقلت نسبة الأرامل من 5,4% إلى 5,6%. وتظهر الفوارق بين الجنسين بوضوح في هاتين الفئتين، حيث تبلغ نسبة المطلقات 4,3% مقابل 1,8% لدى الذكور، كما تصل نسبة الأرامل إلى 10,1% لدى الإناث مقابل 0,8% لدى الذكور.

تسجل المناطق الحضرية نسبة أعلى من العزاب بفارق (1,3 نقطة)، والمطلقين (1,4 نقطة)، والأرامل (0,8 نقطة) مقارنة بالوسط القروي، في حين تقل نسبة المتزوجين بالوسط الحضري (55,0%) عن نظيرتها بالوسط القروي (58,5%) ب 3,5 نقطة مئوية.

#### توزيع السكان (15 سنة فأكثر) حسب الحالة الزوجية والجنس (%)

إحصاء 2024			إحصاء 2014			
المجموع	الإناث	الذكور	المجموع	الإناث	الذكور	
35,0	29,5	41,1	37,1	31,1	43,4	العزاب
56,2	56,1	56,3	55,6	55,9	55,2	المتزوجون
3,1	4,3	1,8	1,9	2,9	0,8	المطلقون
5,6	10,1	0,8	5,4	10,0	0,6	الأرامل

المصدر: الإحصاءان العامان للسكان والسكنى لسنتي 2014 و2024

تتراجع نسبة العزوبة تدريجيا مع التقدم في السن، إلا أنها تبقى مرتفعة لدى الفئات الشابة، خاصة لدى الذكور. فقد بلغت نسبة العزاب ضمن الفئة العمرية 15-19 سنة 98,2%، لتتخفص إلى 83,7% لدى الفئة 20-24 سنة، ثم إلى 59,4% لدى الفئة 25-29 سنة.

وتظهر الفوارق بين الجنسين بوضوح في هذه الفئات، إذ بلغت نسبة العزاب لدى الذكور 99,9% و97,6% و82,9% على التوالي ضمن الفئات 15-19 و20-24 و25-29 سنة، مقابل 96,4% و70,6% و38,1% لدى الإناث.

تجدر الإشارة إلى أن نسب العزوبة لكلا الجنسين بالوسط الحضري تفوق مثيلاتها بالوسط القروي وذلك بالنسبة لكل فئات الأعمار باستثناء الذكور من الفئة العمرية 15-19 سنة حيث النسبتان متساويتان بكلا الواسطين.

نسبة العزاب البالغين من 15 إلى 29 سنة حسب الجنس ووسط الإقامة (%)

وسط الإقامة	الجنس	سنة 19-15	سنة 24-20	سنة 29-25
المجموع	الذكور	99,9	97,6	82,9
	الإناث	96,4	70,6	38,1
	المجموع	98,2	83,7	59,4
الحضري	الذكور	99,9	98,1	85,0
	الإناث	97,2	74,7	42,3
	المجموع	98,6	85,9	62,4
القروي	الذكور	99,9	96,5	78,8
	الإناث	94,9	62,1	29,4
	المجموع	97,5	79,4	53,4

المصدر: الإحصاء العام للسكان والسكنى لسنة 2024

يمثل معدل العزوبة النهائية نسبة العزاب (العازبات) البالغين 55 سنة إلى مجموع السكان البالغين نفس السن. وقد بلغ هذا المعدل 12,4% خلال الإحصاء العام للسكان والسكنى لسنة 2024 مقابل 7,7% سنة 2014، مسجلا ارتفاعا قدره 4,7 نقطة مئوية خلال عشر سنوات.

ويلاحظ أن:

- ✓ معدل العزوبة النهائية بالوسط الحضري (12,6%) يفوق نظيره بالوسط القروي (11,9%) ب 0,7 نقطة؛
- ✓ النساء معرضات أكثر من الرجال لظاهرة العزوبة النهائية في كلا الوسطين حيث بلغت النسبة لدى الإناث بالجهة 14,8% مقابل 9,6% لدى الذكور؛
- ✓ الذكور بالوسط الحضري (10,0%) أكثر عرضة لظاهرة العزوبة النهائية مقارنة بالوسط القروي (8,6%).

معدل العزوبة النهائية عند 55 سنة حسب الجنس ووسط الإقامة (%)

	الحضري	القروي	المجموع
الذكور	10,0	8,6	9,6
الإناث	14,8	14,8	14,8
المجموع	12,6	11,9	12,4

المصدر: الإحصاء العام للسكان والسكنى لسنة 2024

بلغ متوسط السن عند الزواج الأول لسكان جهة الشرق 29,4 سنة خلال إحصاء 2024، مقابل 28,5 سنة على المستوى الوطني، أي بفارق قدره 0,9 سنة.

ويظهر تفاوت بين الواسطين، حيث يبلغ المتوسط 29,8 سنة بالوسط الحضري مقابل 28,5 سنة بالوسط القروي، بفارق 1,3 سنة.

أما حسب الجنس، فيبلغ متوسط السن عند الزواج الأول 33,8 سنة لدى الذكور مقابل 25,0 سنة لدى الإناث، بفارق قدره 8,8 سنة، مما يبين أن الرجال أكثر ميلا للتأخر في الزواج مقارنة بالنساء.

وعند تحليل متوسط السن عند الزواج الأول حسب وسط الإقامة والجنس، يتبين أن هذا المتوسط يكون أعلى بالوسط الحضري مقارنة بالوسط القروي لدى كلا الجنسين. فقد بلغ متوسط سن الزواج الأول لدى الذكور

34,2 سنة بالوسط الحضري مقابل 33,1 سنة بالوسط القروي. كما سجلت الإناث بدورهن متوسطاً أعلى بالوسط الحضري (25,6 سنة) مقارنة بالوسط القروي (23,7 سنة).

وعلى مستوى الأقاليم، يسجل أعلى متوسط لسن الزواج الأول بكل من عمالة وجدة-أنكاد (30,2 سنة)، وإقليم الدريوش (30,0 سنة)، وإقليم بركان (29,8 سنة)، وإقليم الناظور (29,6 سنة)، وهي معدلات تفوق نظيرتها على المستويين الجهوي والوطني. في حين يسجل أدنى متوسط بالجهة بإقليم فجيح (27,0 سنة) الذي يقل عن المستوى الوطني ب 1,5 سنة.

#### متوسط السن عند الزواج الأول حسب الجنس ووسط الإقامة (بالسنوات)

وسط الإقامة	الجنس	متوسط السن عند الزواج الأول
المجموع	الذكور	33,8
	الإناث	25,0
	المجموع	29,4
الحضري	الذكور	34,2
	الإناث	25,6
	المجموع	29,8
القروي	الذكور	33,1
	الإناث	23,7
	المجموع	28,5

المصدر: الإحصاء العام للسكان والسكنى لسنة 2024

#### 4- الخصوبة

يمثل المؤشر الظرفي للخصوبة متوسط عدد المواليد الأحياء الممكن أن تنجبهم امرأة واحدة إذا عرفت طيلة فترة حياتها الإنجابية نفس ظروف الخصوبة المسجلة خلال 12 شهراً التي تسبق فترة مرجع الإحصاء. وقد عرف هذا المؤشر تراجعاً مهماً خلال السنوات الأخيرة بالنسبة للجهة حيث انتقل من 2,1 طفل لكل امرأة سنة 2014 إلى 1,73 طفل لكل امرأة سنة 2024، مقابل 1,97 طفل لكل امرأة على المستوى الوطني.

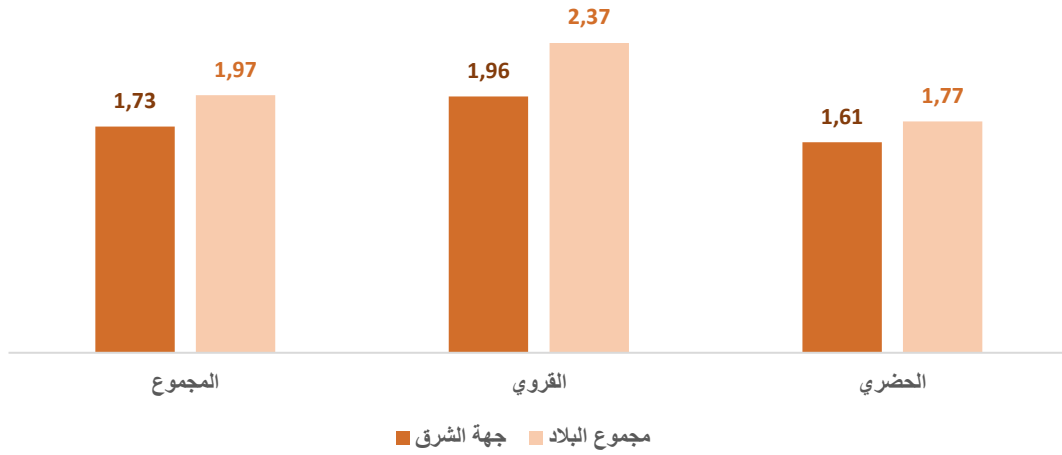
ويظل هذا المستوى أدنى من عتبة تجديد الأجيال المحددة في 2,1 طفل لكل امرأة. كما تسجل جهة الشرق أدنى مستوى للخصوبة على الصعيد الوطني وفق معطيات سنة 2024.

تظهر المعطيات تفاوتاً بين وسطي الإقامة، إذ بلغ المؤشر الظرفي للخصوبة 1,96 طفل لكل امرأة بالوسط القروي مقابل 1,61 طفل لكل امرأة بالوسط الحضري. ويلاحظ أن الفارق بين الوسطين يعكس استمرار مستوى خصوبة أعلى بالوسط القروي مقارنة بالوسط الحضري.

وعلى المستوى الوطني، بلغ المؤشر 2,37 طفل لكل امرأة بالوسط القروي مقابل 1,77 طفل لكل امرأة بالوسط الحضري.

هذا، وتسجل أربعة أقاليم بالجهة مؤشرات تقل عن المتوسط الجهوي ويتعلق الأمر بإقليم بركان (1,49 طفل لكل امرأة) وعمالة وجدة-أنكاد (1,58 طفل لكل امرأة) وإقليمي الناظور وتاوريرت (1,68 طفل لكل امرأة).

### المؤشر الظرفي للخصوبة حسب وسط الإقامة (طفل لكل امرأة)





# الفصل الثاني

## التعليم والتعبيرات اللسانية



يتناول هذا الفصل أهم المؤشرات المرتبطة بالتعليم والتعبيرات اللسانية بجهة الشرق، اعتماداً على معطيات الإحصاء العام للسكان والسكنى لسنة 2024، مع مقارنتها بنتائج إحصاء 2014 كلما أمكن ذلك. ويركز التحليل على مجموعة من المؤشرات التي تعكس مستوى تطور المنظومة التعليمية والبنية المعرفية للسكان، من خلال دراسة معدلات التمدرس ومستويات الدراسة ومتوسط سنوات التمدرس وانتشار الأمية، إضافة إلى اللغات المقروءة والمكتوبة والتعبيرات اللسانية المستعملة من طرف السكان.

وتبرز المعطيات المتوفرة تحسناً في عدد من المؤشرات التعليمية بجهة الشرق، خاصة ما يتعلق بارتفاع معدلات التمدرس وتحسن مستوى تمدرس الفتيات بالوسط القروي وتراجع معدلات الأمية مقارنة بسنة 2014. غير أن هذه الدينامية الإيجابية لا تخفي استمرار بعض التفاوتات بين الوسطين الحضري والقروي وبين الجنسين، سواء من حيث توزيع المستويات الدراسية أو من حيث متوسط سنوات التمدرس. كما تعكس المعطيات المتعلقة باللغات المقروءة والمكتوبة والتعبيرات اللسانية المستعملة ملامح التنوع اللغوي والثقافي الذي يميز الجهة. وتتيح هذه المؤشرات مجتمعة قراءة شاملة لمستوى التنمية البشرية والتطور الاجتماعي بجهة الشرق.

## 1- التعليم

### 1-1 التمدرس

بلغ معدل تمدرس الأطفال المتراوحة أعمارهم بين 6 و 11 سنة 95,0% خلال السنة الدراسية 2024/2023، مقابل 92,3% عشر سنوات من قبل، مسجلاً بذلك تحسناً قدره 2,7 نقطة مئوية. ويظل هذا المعدل أقل من المستوى الوطني البالغ 95,8%.

حسب وسط الإقامة، يفوق معدل تمدرس الأطفال بالوسط الحضري (96,3%) مثيله بالوسط القروي (92,9%) بفارق قدره 3,4 نقطة مئوية. أما حسب الجنس، فلا تظهر فروق ذات دلالة بين الذكور والإناث، حيث بلغ معدل التمدرس 95,1% لدى الإناث مقابل 95,0% لدى الذكور، مما يعكس تقارباً شبيه تام بين الجنسين على مستوى الجهة.

وتجدر الإشارة إلى أن معدل تمدرس الفتيات القرويات شهد تحسناً ملحوظاً خلال الفترة 2014-2024، إذ ارتفع من 82,0% إلى 92,7%، بزيادة قدرها 10,7 نقطة مئوية. ورغم هذا التحسن، يظل المعدل المسجل لدى الفتيات القرويات أدنى من نظيره لدى الفتيات بالوسط الحضري، الذي بلغ 96,5%.

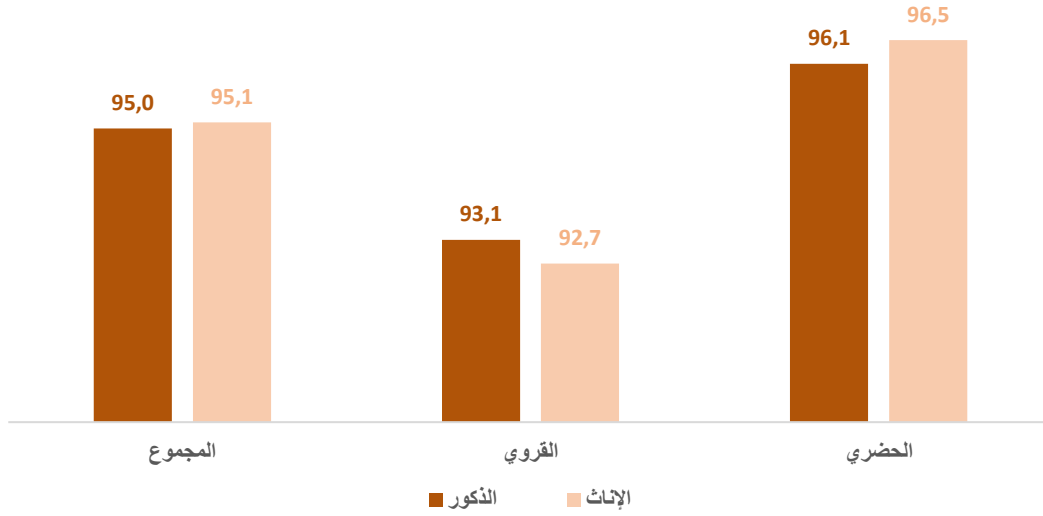
وعلى المستوى الإقليمي، سجل إقليم فجيح أدنى معدل تمدرس (88,2%)، في حين بلغت أعلى المعدلات بكل من عمالة وجدة-أنكاد (96,6%) وإقليم الناظور (96,0%).

### معدل تمدرس الأطفال المتراوحة أعمارهم بين 6 و 11 سنة خلال السنة الدراسية 2024/2023 حسب الجنس ووسط الإقامة (%)

المجموع	الإناث	الذكور	
96,3	96,5	96,1	الحضري
92,9	92,7	93,1	القروي
<b>95,0</b>	<b>95,1</b>	<b>95,0</b>	<b>المجموع</b>

المصدر: الإحصاء العام للسكان والسكنى لسنة 2024

معدل تـمدرس الأطفـال المـتراوـحة أعمارهم بين 6 و11 سنة خلال السنة  
الدراسية 2024/2023 حسب الجنس ووسط الإقامة (%)



## 2-1 المستوى الدراسي

تعكس معطيات الإحصاء العام للسكان والسكنى لسنة 2024 تحسنا نسبيا في البنية التعليمية لسكان جهة الشرق مقارنة بسنة 2014، مع استمرار بعض الفوارق المجالية. حيث انخفضت نسبة الأشخاص الذين لا يتوفرون على أي مستوى دراسي من 39,1% سنة 2014 إلى 33,5% سنة 2024، مسجلة تراجع قدره 5,6 نقطة مئوية. وتظل هذه النسبة أعلى من المعدل الوطني البالغ 31,8%.

أما نسبة ذوي المستوى الابتدائي فقط، فقد بلغت 28,8% على مستوى الجهة مقابل 26,8% وطنيا، وتصل إلى 30,7% بالوسط القروي مقابل 27,7% بالوسط الحضري.

في المقابل، بلغت نسبة ذوي التعليم الثانوي الإعدادي 16,8%، والتعليم الثانوي التأهيلي 10,4%، بينما لم تتجاوز نسبة ذوي التعليم العالي 8,8% مقابل 10,2% على المستوى الوطني. وتجدر الإشارة إلى أن نسبة ذوي التعليم العالي ارتفعت مقارنة بسنة 2014 (5,3%) ب 3,5 نقطة مئوية.

وتبرز الفوارق بين الوسطين الحضري والقروي بوضوح، حيث تبلغ نسبة الأشخاص الذين لا يتوفرون على أي مستوى دراسي 44,4% بالوسط القروي مقابل 27,8% بالوسط الحضري، بفارق 16,6 نقطة مئوية. وفي المقابل، تسجل نسب التعليم الثانوي والعالي مستويات أعلى بالوسط الحضري مقارنة بالوسط القروي، خاصة بالنسبة للتعليم العالي الذي يبلغ 11,5% بالوسط الحضري مقابل 3,8% بالوسط القروي، مما يعكس تفاوت ملحوظا في البنية التعليمية بين الوسطين.

### توزيع السكان حسب المستوى الدراسي ووسط الإقامة (%)

المجموع	القروي	الحضري	
33,5	44,4	27,8	لا شيء
1,7	1,6	1,7	تعليم أولي
28,8	30,7	27,7	ابتدائي
16,8	14,1	18,2	ثانوي إعدادي
10,4	5,3	13,1	ثانوي تاهيلي
8,8	3,8	11,5	عالي

المصدر: الإحصاء العام للسكان والسكنى لسنة 2024

بلغ متوسط عدد سنوات الدراسة بالتعليم العام للبالغين 25 سنة فأكثر 5,4 سنة مقابل 6,1 سنة على الصعيد الوطني. وقد سجل فرق واضح بين وسطي الإقامة ناهز 3,6 سنة (6,6 سنة بالوسط الحضري و 3 سنوات بالوسط القروي).

كما يسجل تفاوت حسب الجنس، إذ يبلغ متوسط سنوات الدراسة 6,5 سنة لدى الذكور مقابل 4,4 سنة لدى الإناث، بفارق 2,1 سنة على مستوى الجهة. ويبلغ هذا الفارق 2,2 سنة بالوسط الحضري و 1,8 سنة بالوسط القروي.

وتؤكد هذه المعطيات استمرار الفوارق التعليمية حسب وسط الإقامة والجنس، سواء من حيث المستويات الدراسية أو من حيث متوسط سنوات التمدرس.

### متوسط عدد سنوات الدراسة بالتعليم العام للسكان البالغين 25 سنة فأكثر حسب الجنس ووسط الإقامة

المجموع	الإناث	الذكور	
6,6	5,6	7,8	الحضري
3,0	2,1	3,9	القروي
5,4	4,4	6,5	المجموع

المصدر: الإحصاء العام للسكان والسكنى لسنة 2024

### 3-1 اللغات المقرّوة والمكتوبة

فيما يخص اللغات المقرّوة والمكتوبة، تبين المعطيات أن اللغة العربية تشكل اللغة الأكثر استعمالاً في القراءة والكتابة لدى سكان جهة الشرق البالغين 10 سنوات فأكثر من غير الأميين، حيث يصرح 99,4% منهم بقدرتهم على قراءتها وكتابتها. في المقابل، تبقى نسبة الأشخاص الذين يعرفون قراءة وكتابة اللغة الأمازيغية باستعمال حرف تيفيناغ محدودة، إذ لا تتجاوز 1,5% من مجموع السكان المعنيين.

أما بالنسبة للغات الأجنبية، فقد صرح 56,0% من السكان غير الأميين من نفس الفئة العمرية معرفتهم قراءة وكتابة اللغة الفرنسية و 17,3% اللغة الإنجليزية.

حسب الجنس، تظهر المعطيات تفوقاً طفيفاً للإناث في معرفة اللغات الأجنبية، حيث بلغت نسبة الإلمام باللغة الفرنسية 56,7% لدى الإناث مقابل 55,5% لدى الذكور، كما بلغت نسبة معرفة اللغة الإنجليزية 18,8% لدى الإناث مقابل 16,0% لدى الذكور.

حسب وسط الإقامة، يلاحظ فروق واضحة بين الواسطين فيما يخص اللغات الأجنبية، إذ تبلغ نسبة القادرين على قراءة وكتابة اللغة الفرنسية 60,4% بالوسط الحضري مقابل 44,5% بالوسط القروي. كما تصل نسبة الإلمام باللغة الإنجليزية إلى 20,2% بالوسط الحضري مقابل 9,7% بالوسط القروي.

وتبرز هذه المعطيات تفاوتاً مجالياً في انتشار اللغات الأجنبية، في حين يظل الإلمام باللغة العربية شبيه عام لدى مختلف الفئات.

توزيع السكان (10 سنوات فأكثر) غير الأميين حسب اللغات المقرؤة والمكتوبة وحسب الجنس (%)			
المجموع	الإناث	الذكور	
99,4	99,4	99,4	العربية
1,5	1,5	1,5	الأمازيغية (تيفيناغ)
56,0	56,7	55,5	الفرنسية
17,3	18,8	16,0	الانجليزية

المصدر: الإحصاء العام للسكان والسكنى لسنة 2024

#### 4-1- الأمية

تشير معطيات الإحصاء العام للسكان والسكنى لسنة 2024 إلى تحسن في معدل الأمية بجهة الشرق مقارنة بسنة 2014. فقد بلغ معدل الأمية لدى السكان البالغين 10 سنوات فأكثر 28,3% سنة 2024 مقابل 34,4% سنة 2014، أي بانخفاض قدره 6,1 نقطة مئوية خلال عشر سنوات. ورغم هذا التراجع، يظل معدل الأمية بالجهة أعلى من المعدل الوطني (24,8%) ب 3,5 نقطة.

حسب وسط الإقامة، تظهر تفاوتات مجالية، حيث يبلغ معدل الأمية 22,0% بالوسط الحضري مقابل 40,9% بالوسط القروي. وقد سجل الوسط القروي تراجعاً ملحوظاً مقارنة بسنة 2014، حيث انخفض المعدل ب 8,2 نقطة مئوية.

حسب الجنس، تسجل النساء مستويات أمية أعلى من الرجال، إذ بلغ معدل الأمية لدى الإناث 36,3% مقابل 19,8% لدى الذكور. ويزداد هذا التفاوت وضوحاً بالوسط القروي، حيث تبلغ نسبة الأمية لدى النساء القرويات 50,5% مقابل 31,0% لدى الرجال من نفس الوسط، بينما تبلغ لدى نساء الوسط الحضري 29,3%.

تظهر المعطيات أيضاً تفاوتات بين أقاليم الجهة، حيث يسجل إقليم الدريوش أعلى معدل للأمية بنسبة 40,0%، في حين تسجل عمالة وجدة-أنكاد أدنى معدل بنسبة 18,1%.

#### معدل الأمية لدى البالغين 10 سنوات فأكثر حسب الجنس ووسط الإقامة (%)

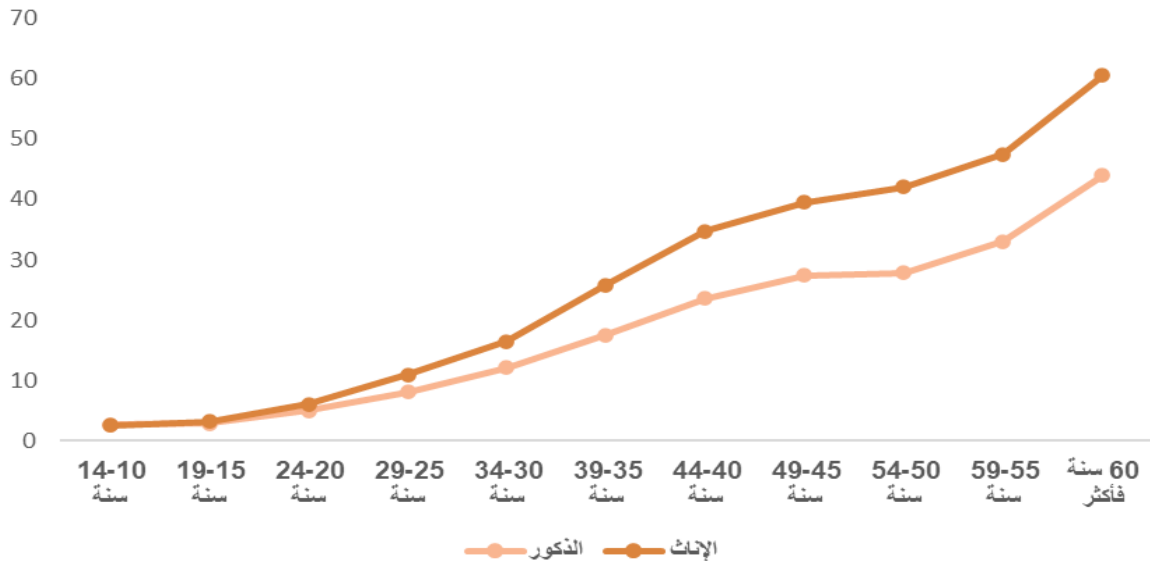
إحصاء 2024			إحصاء 2014			
المجموع	القروي	الحضري	المجموع	القروي	الحضري	
19,8	31,0	14,1	24,1	37,0	17,4	الذكور
36,3	50,5	29,3	44,4	60,9	36,0	الإناث
28,3	40,9	22,0	34,4	49,1	26,9	المجموع

المصدر: الإحصاء العام للسكان والسكنى لسنتي 2014 و 2024

يتبين من توزيع معدلات الأمية حسب الفئات العمرية أن هذه الظاهرة تتزايد تدريجياً مع التقدم في السن. فبينما لا تتجاوز 2,6% لدى الفئة 10-14 سنة، فهي تبلغ أقصاها لدى الأشخاص البالغين 60 سنة فأكثر، حيث تصل إلى 60,5% (75,4% لدى النساء مقابل 44,0% لدى الرجال).

بالإضافة إلى ذلك، يلاحظ أن معدلات الأمية لدى النساء تفوق مثيلاتها لدى الرجال وذلك بالنسبة لأغلب الفئات العمرية. أما حسب وسط الإقامة، فتعرف ساكنة القرى معدلات أمية أعلى من نظيراتها لدى سكان الوسط الحضري.

### معدل الأمية لدى البالغين 10 سنوات فأكثر حسب الجنس وفئات السن (%)



## 2-التعبيرات اللسانية المستعملة

تعد الدارجة المغربية التعبير اللساني الأكثر استعمالا في الحياة اليومية بجهة الشرق، حيث يستعملها ما يقارب تسعة أشخاص من بين كل عشرة، أي بنسبة 89,8% من مجموع السكان. وتختلف نسبة استعمال الدارجة حسب الأقاليم، إذ تبلغ 59,8% بإقليم الدريوش و81,0% بإقليم الناظور و83,2% بإقليم فجيج.

إلى جانب الدارجة، تستعمل ساكنة الجهة مختلف التعبيرات اللسانية للأمازيغية، وفي مقدمتها تاريفيت التي يستعملها 31,1% من السكان. وتبرز هذه النسبة بشكل خاص بإقليمي الدريوش والناظور، حيث تصل إلى 89,6% و71,1% على التوالي.

كما يستعمل جزء من السكان التعبير اللساني تمازيغت بنسبة 7,1%، مع تسجيل حضور أكبر بإقليم فجيح حيث تبلغ هذه النسبة 35,8%.

أما تشلحيت فيستعملها 4,0% من السكان، في حين يظل استعمال الحسانية محدودا جدا ولا يتجاوز 0,1%. حسب الجنس، لا تظهر فروق ملحوظة بين الجنسين في استعمال التعبيرات اللسانية، إذ تبلغ نسبة استعمال الدارجة 91,5% لدى الذكور مقابل 88,1% لدى الإناث، كما تتقارب نسب استعمال مختلف التعبيرات الأمازيغية بين الجنسين.

#### توزيع السكان حسب التعبيرات اللسانية المستعملة والجنس (%)

المجموع	الإناث	الذكور	
89,8	88,1	91,5	الدارجة
4,0	4,1	3,9	تشلحيت
7,1	7,0	7,2	تمازيغت
31,1	31,5	30,7	تاريخيت
0,1	0,1	0,1	الحسانية

المصدر: الإحصاء العام للسكان والسكنى لسنة 2024

## الفصل الثالث الإعاقة والتغطية الصحية



يتناول هذا الفصل المؤشرات المرتبطة بانتشار الإعاقة ومستوى الاستفادة من التغطية الصحية بجهة الشرق، وذلك اعتماداً على معطيات الإحصاء العام للسكان والسكنى لسنة 2024. ويهدف تحليل هذه المؤشرات إلى إبراز مستوى الاستفادة من آليات الحماية الاجتماعية، إضافة إلى رصد وضعية الأشخاص في وضعية إعاقة باعتبارهما من بين المؤشرات الأساسية لتقييم الأوضاع الصحية والاجتماعية داخل الجهة. كما يتيح هذا التحليل فهم الفوارق المرتبطة بوسط الإقامة والجنس والفئات العمرية، وكذا التباينات المسجلة بين أقاليم الجهة.

وتبين المعطيات المتوفرة أن جهة الشرق تعرف مستويات انتشار للإعاقة تفوق المعدل الوطني، مع تزايد واضح لهذه الظاهرة مع التقدم في السن، وهو ما يعكس التحولات الديموغرافية التي تعرفها الجهة، ولا سيما تنامي نسبة الأشخاص المسنين. كما تسجل المؤشرات المتعلقة بالتغطية الصحية بالجهة معدلات تغطية تفوق المستوى الوطني، مع تسجيل تفاوتات مجالية بين الوسطين الحضري والقروي وبين أقاليم الجهة.

## 1- الإعاقة

الإعاقة المعبر عنها في الإحصاء العام للسكان والسكنى لسنة 2024 تعنى بالأساس بقياس درجة صعوبة ممارسة الحياة اليومية للأفراد، فهي بذلك تعالج مسألة مدى مساهمة الأشخاص الذين يعانون من مشاكل صحية دائمة في الأنشطة اليومية بالمقارنة بالأشخاص في وضعية سليمة. تم التركيز في الإحصاء على ستة مجالات أساسية للأداء الوظيفي وهي: السمع والرؤية والحركة والتذكر أو التركيز والاعتناء بالذات والتواصل.

بقي معدل انتشار الإعاقة المسجل بجهة الشرق خلال إحصاء 2024 (5,9%) مماثلاً للمعدل المسجل سنة 2014، في حين يفوق المعدل الوطني البالغ 4,8% ب 1,1 نقطة مئوية.

حسب الجنس، تظهر المعطيات تقارباً كبيراً بين الجنسين، حيث يبلغ معدل انتشار الإعاقة 5,8% لدى الذكور و5,9% لدى الإناث. أما حسب وسط الإقامة، فتسجل المناطق القروية مستوى أعلى من انتشار الإعاقة (6,3%) مقارنة بالمناطق الحضرية (5,6%).

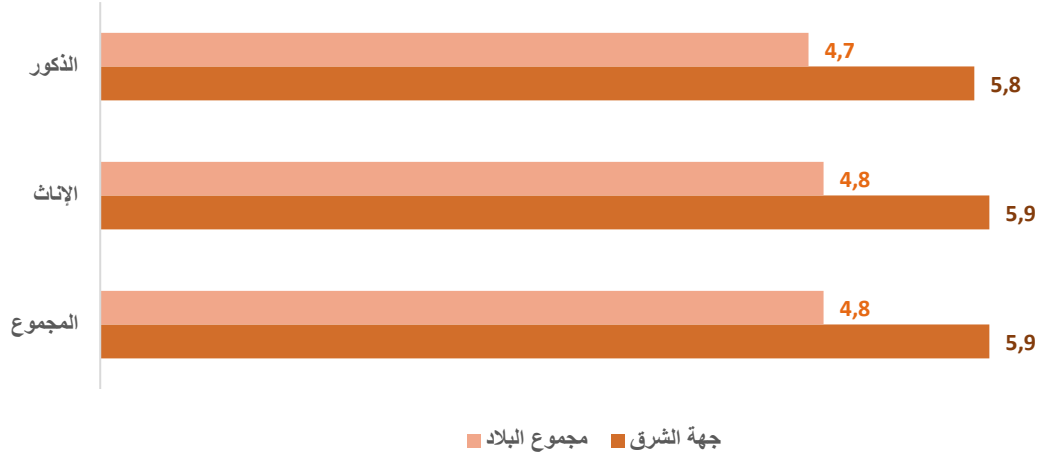
على المستوى الإقليمي، يسجل إقليم الدريوش أعلى معدل لانتشار الإعاقة بالجهة بنسبة 8,3%، يليه إقليم بركان بنسبة 6,4%، في حين يسجل إقليم جرسيف أدنى معدل بنسبة 4,8%.

### معدل انتشار الإعاقة حسب الجنس (%)

المجموع	الإناث	الذكور	
5,9	5,9	5,8	جهة الشرق
4,8	4,8	4,7	مجموع البلاد

المصدر: الإحصاء العام للسكان والسكنى لسنة 2024

### معدل انتشار الإعاقة حسب الجنس (%)



يزداد معدل انتشار الإعاقة بشكل ملحوظ مع التقدم في السن. فبينما تبلغ هذه النسبة 2,0% لدى الأطفال أقل من 15 سنة، وترتفع إلى 3,4% لدى الفئة العمرية 15-59 سنة، فإنها تصل إلى 20,7% لدى الأشخاص البالغين 60 سنة فأكثر.

كما تبين المعطيات أن معدلات الإعاقة تبقى أعلى بالوسط القروي مقارنة بالوسط الحضري بالنسبة لمختلف الفئات العمرية.

وحسب الجنس، يفوق معدل انتشار الإعاقة لدى الذكور نظيره لدى الإناث ضمن الفئة العمرية الأقل من 15 سنة والفئة المتروحة أعمارها بين 15 و59 سنة، في حين تسجل النساء معدلات أعلى ضمن الفئة العمرية 60 سنة فأكثر.

### معدل انتشار الإعاقة حسب الجنس ووسط الإقامة والفئات العمرية الكبرى (%)

وسط الإقامة	الجنس	أقل من 15 سنة	15-59 سنة	60 سنة فأكثر	المجموع
المجموع	الذكور	2,2	3,8	19,2	5,8
	الإناث	1,8	3,0	22,0	5,9
	المجموع	2,0	3,4	20,7	5,9
الحضري	الذكور	2,1	3,6	17,5	5,5
	الإناث	1,7	2,9	20,9	5,7
	المجموع	1,9	3,2	19,3	5,6
القروي	الذكور	2,3	4,4	22,8	6,4
	الإناث	1,8	3,4	24,6	6,3
	المجموع	2,1	3,9	23,7	6,3

المصدر: الإحصاء العام للسكان والسكنى لسنة 2024

## 2- التغطية الصحية

بلغت نسبة السكان الذين صرحوا باستفادتهم من تغطية صحية بجهة الشرق 70,8%، وهي نسبة تفوق المعدل الوطني البالغ 69,8% بنقطة مئوية واحدة.

وتظهر المعطيات حسب وسط الإقامة أن معدل التغطية الصحية بالوسط القروي (73,0%) يفوق نظيره بالوسط الحضري (69,6%). ويلاحظ هذا التفوق في الوسط القروي لدى كلا الجنسين، حيث تبلغ نسبة المستفيدين من التغطية الصحية 72,3% لدى الذكور و73,7% لدى الإناث، مقابل 69,4% و69,8% على التوالي بالوسط الحضري.

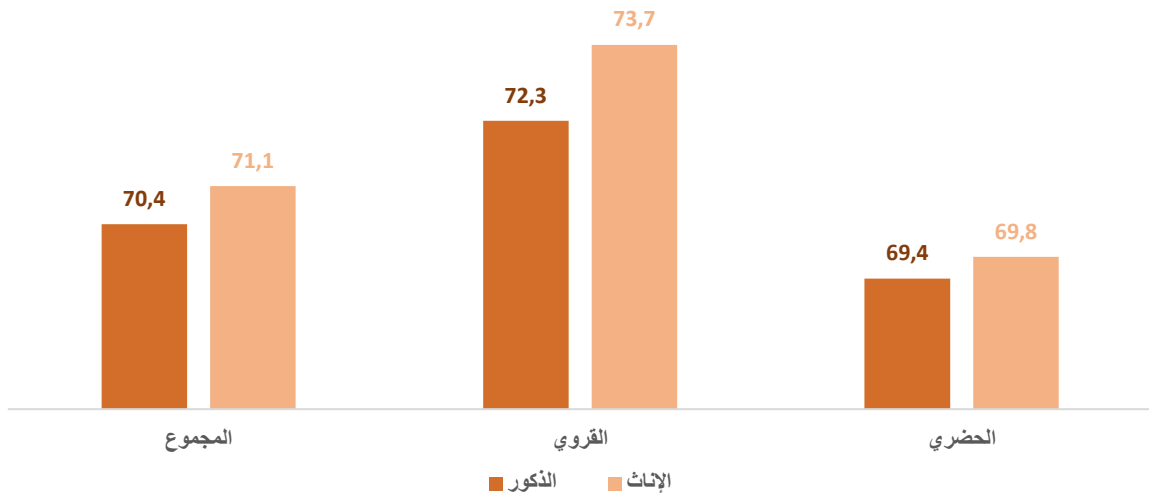
تتباين معدلات التغطية الصحية بين أقاليم الجهة، إذ تسجل ستة أقاليم معدلات تفوق المعدلين الجهوي والوطني. ويتعلق الأمر بكل من عمالة وجدة-أنكاد بنسبة 74,0%، وإقليم فجيج بنسبة 73,9%، وإقليم بركان بنسبة 73,5%، وإقليم جرسيف بنسبة 73,3%، وإقليم تاوريرت بنسبة 72,4%، وإقليم جرادة بنسبة 72,0%.

### معدل التغطية الصحية حسب الجنس ووسط الإقامة (%)

المجموع	الإناث	الذكور	
69,6	69,8	69,4	الحضري
73,0	73,7	72,3	القروي
70,8	71,1	70,4	المجموع

المصدر: الإحصاء العام للسكان والسكنى لسنة 2024

### معدل التغطية الصحية حسب الجنس ووسط الإقامة (%)





# الفصل الرابع

## استعمال وسائل تكنولوجيا الاتصال والتواصل



يتناول هذا الفصل مستوى استعمال وسائل تكنولوجيا الاتصال والتواصل لدى سكان جهة الشرق اعتمادا على معطيات الإحصاء العام للسكان والسكنى لسنة 2024. ويركز التحليل على مؤشرات استعمال الأنترنت وانتشار بعض الوسائل الرقمية لدى السكان، مع إبراز الفوارق حسب الجنس ومستوى التعليم ووسط الإقامة، إضافة إلى المقارنة مع المستوى الوطني كلما أمكن ذلك.

وتعكس هذه المؤشرات التحولات التي يعرفها المجتمع في ظل تسارع وتيرة التحول الرقمي وتزايد الاعتماد على الوسائل الحديثة للتواصل والحصول على المعلومات. كما تبرز المعطيات وجود علاقة وثيقة بين مستوى التعليم واستعمال الأنترنت، حيث يرتفع مستوى استعمال هذه التكنولوجيا مع ارتفاع المستوى الدراسي. في حين، ما تزال بعض الفوارق قائمة بين الوسطين الحضري والقروي، مما يعكس استمرار تحديات مرتبطة بتعميم الولوج إلى الخدمات الرقمية وتعزيز الإدماج الرقمي على مستوى الجهة.

## 1- استعمال الأنترنت

بلغت نسبة سكان جهة الشرق البالغين 15 سنة فأكثر الذين استعملوا الأنترنت خلال الثلاثة أشهر التي سبقت تاريخ مرجع الإحصاء 58,3%، وهي نسبة تقل عن نظيرتها المسجلة وطنيا والبالغة 59,6%.

حسب وسط الإقامة، تظهر المعطيات تفاوتاً واضحاً بين الوسطين الحضري والقروي، حيث تبلغ نسبة مستعملي الأنترنت 65,4% بالوسط الحضري مقابل 44,0% بالوسط القروي، أي بفارق 21,4 نقطة مئوية لصالح الوسط الحضري.

على المستوى الإقليمي، تسجل أعلى نسبة لاستعمال الأنترنت بكل من عمالة وجدة-أنكاد ب 65,7%، يليها إقليم الناظور ب 64,3%. وفي المقابل، يسجل إقليم فجيح أدنى نسبة استعمال بلغت 41,0%.

حسب الفئات العمرية، تظل نسبة استعمال الأنترنت لدى الفئة العمرية 5-14 سنة أقل بكثير مقارنة بالفئة البالغة 15 سنة فأكثر، سواء على مستوى الجهة أو حسب وسط الإقامة. كما تبين المعطيات أن الذكور يستعملون الأنترنت أكثر من الإناث خلال نفس الفترة، وذلك على مستوى الجهة ككل وكذا داخل الوسطين الحضري والقروي.

نسبة السكان (5 سنوات فأكثر) الذين استعملوا الأنترنت خلال الثلاث أشهر التي سبقت تاريخ مرجع الإحصاء حسب الجنس ووسط الإقامة وفئات السن (%)

وسط الإقامة	الجنس	14-5 سنة	15 سنة فأكثر
المجموع	الذكور	25,4	62,3
	الإناث	24,4	54,6
	المجموع	24,9	58,3
الحضري	الذكور	32,0	68,8
	الإناث	31,3	62,3
	المجموع	31,7	65,4
القروي	الذكور	14,4	49,7
	الإناث	12,7	38,6
	المجموع	13,6	44,0

المصدر: الإحصاء العام للسكان والسكنى لسنة 2024

تظهر المعطيات وجود ارتباط واضح بين مستوى التعليم واستخدام الإنترنت خلال الثلاث أشهر التي سبقت تاريخ مرجع الإحصاء، إذ ترتفع نسب الاستعمال تدريجياً كلما ارتفع المستوى الدراسي. ففي حين تسجل أدنى نسب الاستعمال لدى الأشخاص الذين لا يتوفرون على أي مستوى دراسي أو الذين لديهم مستوى التعليم الأولي، ترتفع هذه النسب بشكل ملحوظ لدى ذوي المستويات التعليمية الأعلى.

وقد بلغت نسبة استعمال الإنترنت لدى ذوي مستوى التعليم العالي 94,6% على مستوى الجهة، مع تقارب واضح بين الذكور (94,7%) والإناث (94,4%). كما تسجل نسب مرتفعة لدى ذوي مستوى التعليم الثانوي التأهيلي (84,9%)، تليها فئة ذوي مستوى التعليم الثانوي الإعدادي بنسبة 68,8%.

كما يتبين أن هذا الارتباط بين المستوى الدراسي واستخدام الإنترنت يسجل سواء بالوسط الحضري أو القروي، مع بقاء مستويات الاستعمال بالوسط الحضري أعلى مقارنة بالوسط القروي بالنسبة لمختلف المستويات التعليمية. إذ بلغت نسبة الاستعمال لدى ذوي مستوى التعليم العالي 95,2% بالوسط الحضري مقابل 90,8% بالوسط القروي، في حين بلغت لدى ذوي مستوى التعليم الثانوي التأهيلي 86,6% و 77,0% على التوالي.

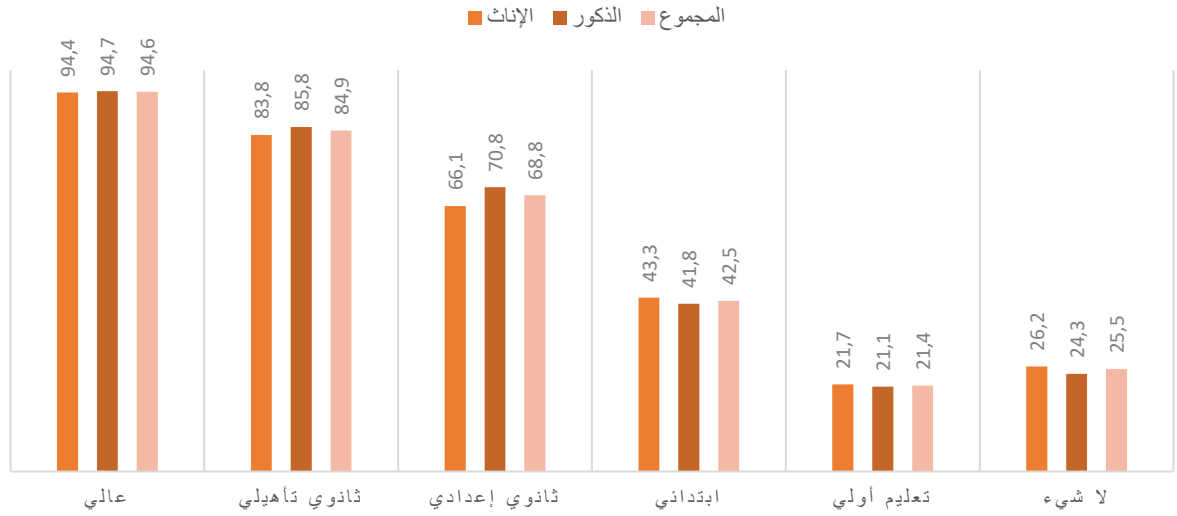
وتبرز هذه المعطيات الدور الحاسم للمستوى التعليمي في توسيع استعمال الإنترنت لدى السكان، مع استمرار الفوارق بين وسطي الإقامة.

نسبة السكان (5 سنوات فأكثر) الذين استعملوا الإنترنت خلال الثلاث أشهر التي سبقت تاريخ مرجع الإحصاء حسب الجنس ووسط الإقامة والمستوى الدراسي (%)

وسط الإقامة	الجنس	لا شيء (بما فيه روض/مسيد/كتاب)	تعليم أولي عصري وتقليدي	ابتدائي	ثانوي إعدادي	ثانوي تأهيلي	عالي
المجموع	الذكور	24,3	21,1	41,8	70,8	85,8	94,7
	الإناث	26,2	21,7	43,3	66,1	83,8	94,4
	المجموع	25,5	21,4	42,5	68,8	84,9	94,6
الحضري	الذكور	27,4	24,1	45,7	73,5	87,4	95,4
	الإناث	30,9	25,1	48,7	70,9	85,7	95,1
	المجموع	29,7	24,6	47,1	72,4	86,6	95,2
القروي	الذكور	21,3	15,4	35,2	64,7	79,0	91,5
	الإناث	20,4	15,1	33,7	52,2	74,5	89,9
	المجموع	20,7	15,3	34,5	60,1	77,0	90,8

المصدر: الإحصاء العام للسكان والسكنى لسنة 2024

نسبة السكان (5 سنوات فأكثر) الذين استعملوا الأنترنت خلال  
الثلاث الأشهر التي سبقت تاريخ مرجع الإحصاء حسب الجنس  
والمستوى الدراسي (%)



## 2- التوفر على هاتف نقال خاص

يتوفر أكثر من ثلثي سكان جهة الشرق البالغين 5 سنوات فأكثر على هاتف نقال خاص، حيث بلغت هذه النسبة 69,1%، وهي بذلك تقل عن النسبة المسجلة على الصعيد الوطني البالغة 70,0%. وتظهر المعطيات تفاوتات واضحة حسب الجنس ووسط الإقامة:

فحسب الجنس، يسجل الذكور مستويات حياة أعلى مقارنة بالإناث، إذ تبلغ نسبة التوفر على هاتف نقال خاص 73,8% لدى الذكور مقابل 64,6% لدى الإناث على مستوى الجهة.

أما حسب وسط الإقامة، فتتفوق نسبة التوفر على هاتف نقال خاص بالوسط الحضري مثلتها بالوسط القروي، حيث تصل إلى 73,0% بالوسط الحضري مقابل 61,5% بالوسط القروي، أي بفارق قدره 11,5 نقطة مئوية.

كما تبلغ نسبة التوفر على هاتف نقال خاص لدى الذكور 75,8% بالوسط الحضري مقابل 69,9% بالوسط القروي، بينما تسجل لدى الإناث 70,3% و 53,3% على التوالي، مما يعكس استمرار الفجوة الرقمية بين الجنسين، خاصة في الوسط القروي.

### نسبة السكان (5 سنوات فأكثر) الذين يتوفرون على هاتف نقال خاص حسب الجنس ووسط الإقامة (%)

	الذكور	الإناث	المجموع
الحضري	75,8	70,3	73,0
القروي	69,9	53,3	61,5
المجموع	73,8	64,6	69,1

المصدر: الإحصاء العام للسكان والسكنى لسنة 2024

### 3-التوفر على حاسوب خاص

تبقى نسبة توفر سكان جهة الشرق (5 سنوات فأكثر) على حاسوب خاص محدودة، إذ لا تتجاوز 6,0%، وهي نسبة تقل عن النسبة الوطنية البالغة 7,6% ب 1,6 نقطة مئوية. وعلى المستوى الإقليمي، تسجل عمالة وجدة-أنكاد نسبة أعلى بلغت 9,9%، متجاوزة بذلك النسبتين الجهوية والوطنية.

وتظهر المعطيات تفاوتات واضحة حسب وسط الإقامة، حيث تبلغ نسبة التوفر على حاسوب خاص 8,2% بالوسط الحضري مقابل 1,6% فقط بالوسط القروي، أي بفارق يصل إلى 6,6 نقطة مئوية لصالح الوسط الحضري.

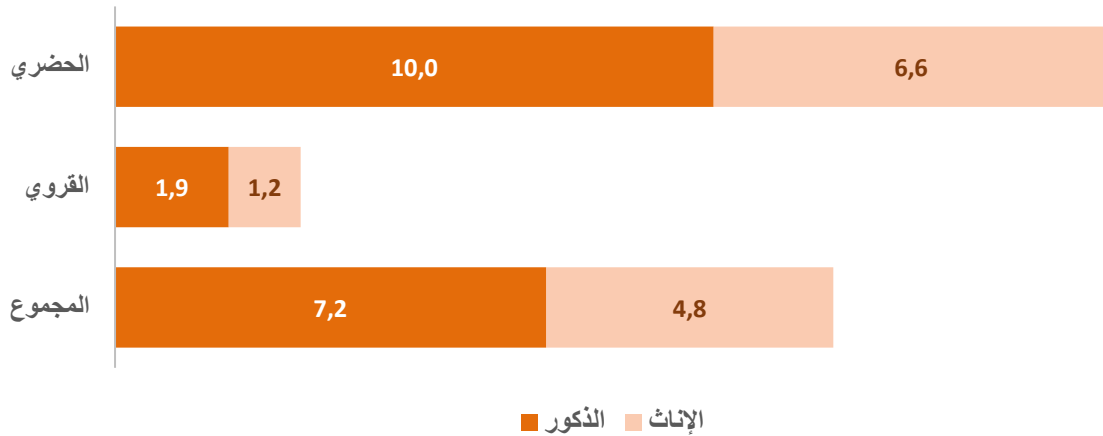
كما تبين النتائج أن الذكور يتوفرون على حاسوب خاص أكثر من الإناث، حيث تبلغ نسبتهم 7,2% مقابل 4,8% لدى الإناث على مستوى الجهة، مع استمرار هذا الفارق داخل الوسطين الحضري والقروي.

#### نسبة السكان (5 سنوات فأكثر) الذين يتوفرون على حاسوب خاص حسب الجنس ووسط الإقامة (%)

	الذكور	الإناث	المجموع
الحضري	10,0	6,6	8,2
القروي	1,9	1,2	1,6
المجموع	7,2	4,8	6,0

المصدر: الإحصاء العام للسكان والسكنى لسنة 2024

#### نسبة السكان (5 سنوات فأكثر) الذين يتوفرون على حاسوب خاص حسب الجنس ووسط الإقامة (%)



# الفصل الخامس النشاط الاقتصادي



تشكل معطيات سوق الشغل أحد المؤشرات الأساسية لفهم الدينامية الاقتصادية والاجتماعية للسكان، لما تعكسه من مستويات المشاركة في النشاط الاقتصادي، وحجم البطالة، وأنماط الاندماج المهني داخل المجتمع. وتكتسي دراسة هذه المؤشرات أهمية خاصة على المستوى الجهوي، لما تتيحه من إبراز الفوارق المجالية والديموغرافية المرتبطة بالنشاط الاقتصادي.

وفي هذا الإطار، يقدم هذا الفصل تحليلاً لأهم خصائص سوق الشغل بجهة الشرق استناداً إلى معطيات الإحصاء العام للسكان والسكنى لسنة 2024، وذلك من خلال التطرق إلى بنية السكان النشيطين ومستويات النشاط الاقتصادي، ومعدلات البطالة، إضافة إلى توزيع السكان النشيطين المشتغلين حسب الحالة في المهنة. كما يسلط الضوء على الفوارق المسجلة حسب الجنس ووسط الإقامة والفئات العمرية، مما يسمح بفهم أفضل لخصائص سوق الشغل بالجهة والتحديات التي تطرحها.

وتبرز المعطيات المتعلقة بسوق الشغل بجهة الشرق استمرار مجموعة من التحديات المرتبطة بضعف مستويات المشاركة الاقتصادية، خاصة لدى النساء، إلى جانب وجود تفاوتات بين الواسطين الحضري والقروي في الولوج إلى سوق الشغل. كما يعكس تحليل البنية المهنية للسكان النشيطين المشتغلين خصوصيات النسيج الاقتصادي بالجهة، مما يساهم في فهم ديناميات سوق الشغل والتغيرات التي يعرفها في سياق التحولات الديموغرافية والاجتماعية التي تعرفها الجهة.

## 1- النشاط

بلغ عدد السكان النشيطين بجهة الشرق البالغين 15 سنة فأكثر 638.004 نشيطاً، يشكل الذكور منهم الغالبية بنسبة 82,8%. وفي المقابل، بلغ عدد السكان غير النشيطين من نفس الفئة العمرية 1.058.849 شخصاً، تشكل الإناث منهم نسبة 73,1%.

وتبرز معطيات توزيع السكان النشيطين حسب الجنس ووسط الإقامة تفاوتات واضحة، حيث ترتفع نسبة الذكور النشيطين بالوسط القروي لتصل إلى 91,8% مقابل 78,8% بالوسط الحضري، بفارق يناهز 13 نقطة مئوية. في المقابل، تسجل نسبة مشاركة الإناث في النشاط الاقتصادي مستويات أعلى بالوسط الحضري (21,2%) مقارنة بالوسط القروي (8,2%).

### توزيع السكان النشيطين البالغين 15 سنة فأكثر حسب الجنس ووسط الإقامة (%)

المجموع	الإناث	الذكور	
100,0	21,2	78,8	الحضري
100,0	8,2	91,8	القروي
<b>100,0</b>	<b>17,2</b>	<b>82,8</b>	<b>المجموع</b>

**المصدر:** الإحصاء العام للسكان والسكنى لسنة 2024

وعلى مستوى تطور معدل النشاط، فقد عرف هذا المؤشر تراجعاً ملحوظاً بجهة الشرق خلال العقد الأخير، إذ انتقل من 44,3% سنة 2014 إلى 37,6% سنة 2024، وهو مستوى يقل عن المعدل المسجل على الصعيد الوطني البالغ 41,6%.

كما يلاحظ تفاوت كبير بين الجنسين في المشاركة في النشاط الاقتصادي، حيث يبلغ معدل النشاط لدى الذكور 65,0% مقابل 12,4% فقط لدى الإناث، أي بفارق يناهز 52,6 نقطة مئوية.

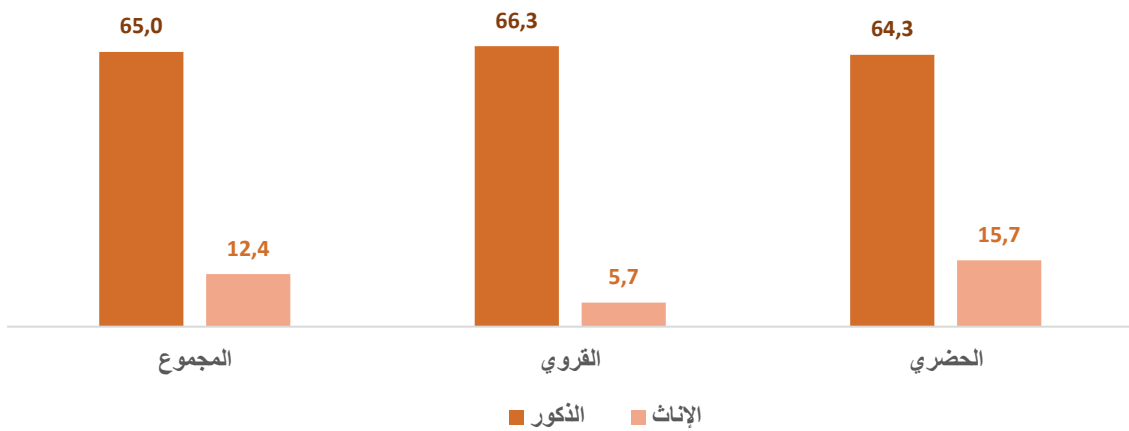
أما حسب وسط الإقامة، فقد سجل معدل النشاط انخفاضاً بكل من الواسطين الحضري والقروي بين سنتي 2014 و2024، حيث بلغ التراجع 5,9 نقطة بالمناطق الحضرية و8,2 نقطة بالمناطق القروية. ورغم هذا الانخفاض، يبقى معدل النشاط أعلى نسبياً بالوسط الحضري (38,8%) مقارنة بالوسط القروي (35,2%) بفارق قدره 3,6 نقطة مئوية.

### معدل النشاط للبالغين 15 سنة فأكثر حسب الجنس ووسط الإقامة (%)

المجموع	الإناث	الذكور	
38,8	15,7	64,3	الحضري
35,2	5,7	66,3	القروي
37,6	12,4	65,0	المجموع

المصدر: الإحصاء العام للسكان والسكنى لسنة 2024

### معدل النشاط للبالغين 15 سنة فأكثر حسب الجنس ووسط الإقامة (%)

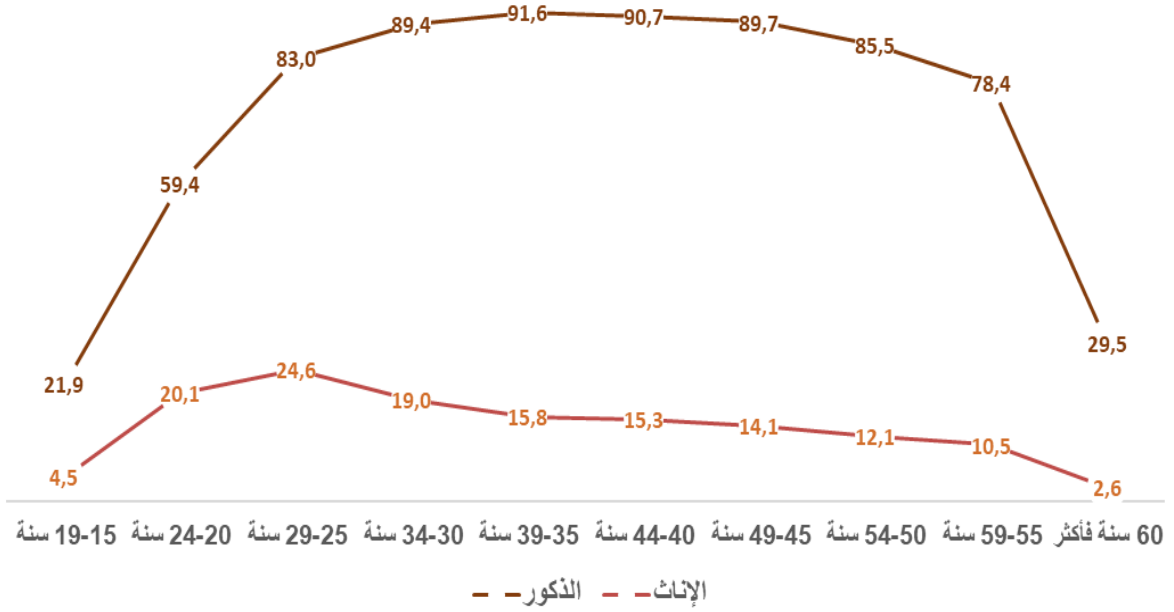


يرتفع معدل النشاط حسب الفئات العمرية تدريجيا مع التقدم في السن خلال المراحل الأولى من الحياة النشيطة (15-39 سنة)، حيث ينتقل المعدل من 13,4% لدى الفئة العمرية 15-19 سنة إلى 39,3% لدى فئة 20-24 سنة، ثم يبلغ مستويات مرتفعة لدى الفئات المتروحة أعمارها بين 25 و39 سنة. حيث يصل معدل النشاط إلى أقصاه لدى الفئتين العمريتين 30-34 سنة و35-39 سنة بنسبة 52,7%.

غير أن هذا المعدل يبدأ في الانخفاض التدريجي ابتداء من الفئة العمرية 40-44 سنة، حيث يتراجع إلى 49,6% لدى الفئة 45-49 سنة، ثم إلى 45,9% لدى الفئة 50-54 سنة و41,8% لدى الفئة 55-59 سنة، ليصل إلى أدنى مستوياته لدى الأشخاص البالغين 60 سنة فأكثر بنسبة 15,3%. ويعكس هذا التطور تأثير التقدم في السن على المشاركة في النشاط الاقتصادي.

كما تكشف المعطيات عن تفاوتات كبيرة بين الجنسين، حيث يفوق معدل النشاط لدى الذكور بكثير نظيره لدى الإناث بالنسبة لجميع الفئات العمرية. ففي حين تتجاوز معدلات النشاط لدى الذكور 80,0% بين 25 و54 سنة وتبلغ أقصاها (91,6%) لدى الفئة 35-39 سنة، تبقى هذه النسب محدودة لدى الإناث ولا تتجاوز في أقصاها 24,6% لدى الفئة 25-29 سنة، قبل أن تبدأ في الانخفاض مع التقدم في السن، وهو ما يعكس استمرار الفجوة بين الجنسين في المشاركة في النشاط الاقتصادي بالجهة.

## معدل النشاط حسب الجنس وفئات السن الخماسية (%)



## معدل النشاط حسب الجنس وفئات السن الخماسية (%)

المجموع	الإناث	الذكور	
13,4	4,5	21,9	سنة 19-15
39,3	20,1	59,4	سنة 24-20
52,4	24,6	83,0	سنة 29-25
52,7	19,0	89,4	سنة 34-30
52,7	15,8	91,6	سنة 39-35
51,9	15,3	90,7	سنة 44-40
49,6	14,1	89,7	سنة 49-45
45,9	12,1	85,5	سنة 54-50
41,8	10,5	78,4	سنة 59-55
15,3	2,6	29,5	سنة 60 فأكثر

المصدر: الإحصاء العام للسكان والسكنى لسنة 2024

## 2- الحالة في المهنة

يبين توزيع السكان النشيطين المشتغلين البالغين 15 سنة فأكثر حسب الحالة في المهنة أن فئة الأجراء تشكل النسبة الأكبر بجهة الشرق، إذ يمثل المستأجرون 60,8% من مجموع المشتغلين. وتتنوع هذه الفئة بين الأجراء بالقطاع الخاص (42,5%) والأجراء بالقطاع العام (18,3%). وتبقى هذه النسب متقاربة بين الواسطين الحضري والقروي، حيث تبلغ نسبة الأجراء 60,8% بالوسط الحضري و60,5% بالوسط القروي.

وتأتي فئة المستقلين في المرتبة الثانية بنسبة 26,6% من مجموع النشيطين المشتغلين، مع تقارب بين الواسطين الحضري والقروي (26,4% و27,0% على التوالي). كما تمثل فئة المشغلين نسبة محدودة لا تتجاوز 3,1%.

كما تظهر المعطيات بعض الخصوصيات المرتبطة بالوسط القروي، حيث ترتفع نسبة المساعدين العائليين لتصل إلى 3,1% مقابل 1,2% فقط بالوسط الحضري، وهو ما يعكس أهمية الأنشطة العائلية خاصة في المجال الفلاحي.

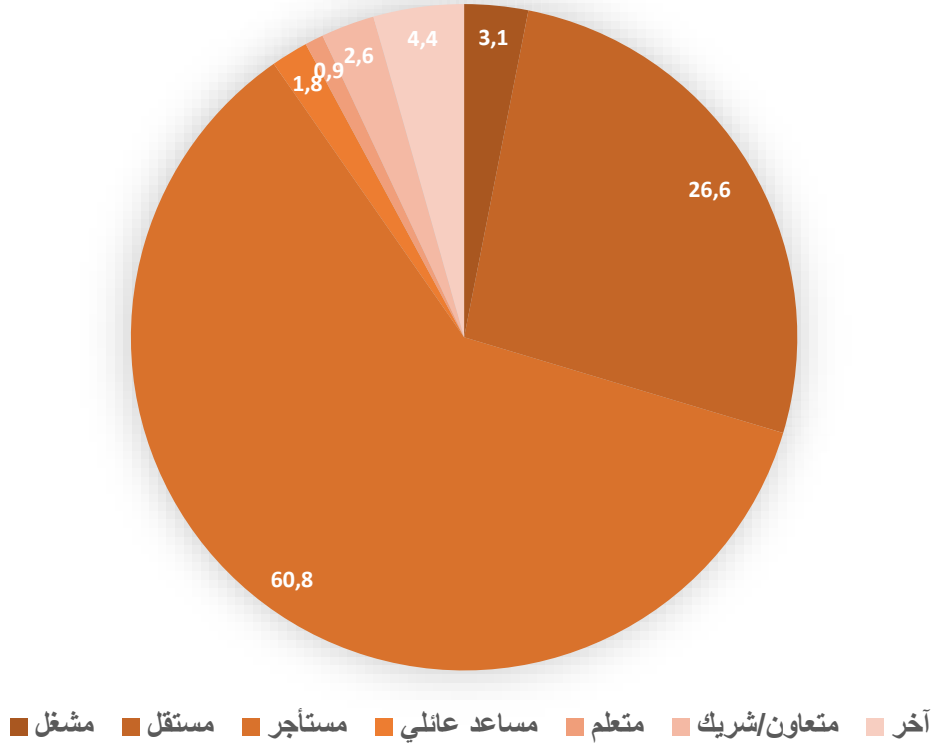
في المقابل، تسجل بعض الوضعيات المهنية الأخرى نسبة محدودة، مثل المتعاونين أو الشركاء بنسبة 2,6% والمتعلمين بنسبة 0,9% من مجموع النشيطين المشتغلين بالجهة.

### توزيع السكان النشيطين المشتغلين (15 سنة فأكثر) حسب الحالة في المهنة ووسط الإقامة (%)

المجموع	القروي	الحضري	
3,1	1,9	3,6	مشغل
26,6	27,0	26,4	مستقل
18,3	9,7	22,0	مستأجر بالقطاع العام
42,5	50,8	38,8	مستأجر بالقطاع الخاص
1,8	3,1	1,2	مساعد عائلي
0,9	0,6	1,0	متعلم
2,6	1,9	2,9	متعاون/شريك
4,4	5,1	4,1	آخر

المصدر: الإحصاء العام للسكان والسكنى لسنة 2024

### توزيع السكان النشيطين المشتغلين حسب الحالة في المهنة (%)



### 3-البطالة

عرف معدل البطالة بجهة الشرق ارتفاعا ملحوظا خلال العقد الأخير، إذ انتقل من 21,5% سنة 2014 إلى 30,4% سنة 2024، أي بزيادة قدرها 8,9 نقطة مئوية. ويظل هذا المعدل مرتفعا مقارنة بالمعدل المسجل على الصعيد الوطني البالغ 21,3%. كما تسجل البطالة مستويات مرتفعة بكل من الوسطين الحضري والقروي، حيث بلغت 29,9% بالوسط الحضري و31,7% بالوسط القروي.

وتكشف المعطيات عن تفاوتات مهمة بين الجنسين، حيث تبلغ نسبة البطالة لدى النساء 38,0% مقابل 28,9% لدى الرجال، وهي مستويات تفوق بدورها المعدلات الوطنية التي تقدر بـ 25,9% لدى النساء و20,1% لدى الرجال. ويزداد هذا التفاوت وضوحا بالوسط القروي، إذ تصل نسبة البطالة لدى النساء القرويات إلى 45,3%، متجاوزة بكثير تلك المسجلة لدى الرجال من نفس الوسط (30,5%) وكذلك لدى نساء الوسط الحضري (36,7%).

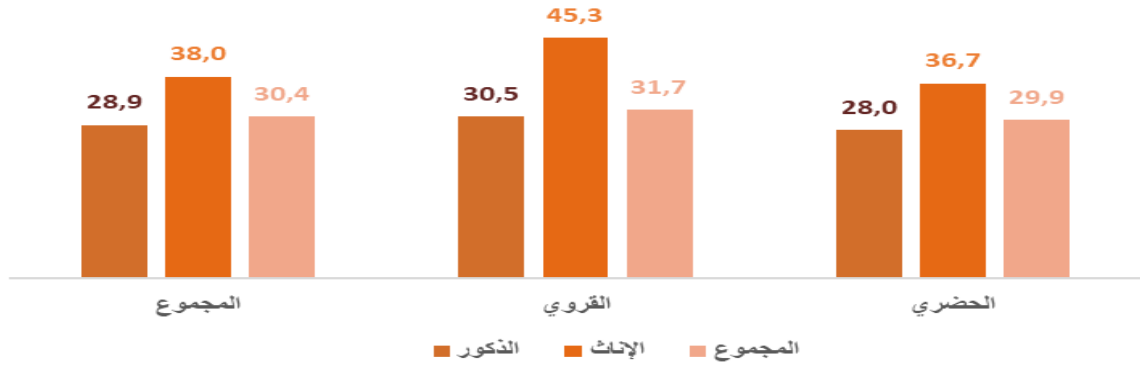
أما على المستوى الإقليمي، فقد سجلت أعلى معدلات البطالة بأقاليم جرادة (43,5%) والدريوش (35,7%) وتاوريرت (35,4%)، إضافة إلى عمالة وجدة-أنكاد (31,1%). في المقابل، سجل إقليم جرسيف أدنى معدل بطالة بالجهة بنسبة 22,3%. وتجدر الإشارة إلى أن الوسط القروي بجميع أقاليم الجهة يعرف معدلات بطالة تفوق نظيرتها المسجلة بنفس الوسط على الصعيد الوطني، حيث تتراوح بين 22,2% بإقليم جرسيف و40,9% بإقليم الدريوش.

معدل البطالة لدى البالغين 15 سنة فأكثر حسب الجنس ووسط الإقامة (%)

المجموع	الإناث	الذكور	
29,9	36,7	28,0	الحضري
31,7	45,3	30,5	القروي
30,4	38,0	28,9	المجموع

المصدر: الإحصاء العام للسكان والسكنى لسنة 2024

معدل البطالة للبالغين 15 سنة فأكثر حسب الجنس ووسط الإقامة (%)



# الفصل السادس الأسر ومميزات أربابها



يتناول هذا الفصل أهم المؤشرات المرتبطة بالأسر وخصائص أربابها بجهة الشرق اعتمادا على معطيات الإحصاء العام للسكان والسكنى لسنة 2024، مع إبراز تطور بعض المؤشرات مقارنة بنتائج إحصاء 2014 كلما أمكن ذلك. ويركز التحليل على دراسة تطور عدد الأسر ومتوسط حجمها، إضافة إلى الخصائص الديموغرافية والاجتماعية والاقتصادية لأرباب الأسر، من حيث الجنس والسن والحالة الزوجية والمستوى التعليمي، وكذا بعض المؤشرات المرتبطة بالحالة في المهنة وانتشار الأمية والإعاقة لدى هذه الفئة.

وتكتسي دراسة خصائص أرباب الأسر أهمية خاصة باعتبارهم الفاعل الرئيسي في تدبير شؤون الأسرة واتخاذ القرارات المرتبطة بوضعها الاقتصادي والاجتماعي. كما تسمح هذه المؤشرات بإبراز التحولات التي تعرفها بنية الأسر بالجهة، خاصة فيما يتعلق بتغير حجم الأسر وتطور الخصائص الاجتماعية والاقتصادية لأربابها، إضافة إلى إبراز بعض الفوارق بين الوسطين الحضري والقروي وبين الجنسين، مما يساهم في فهم أفضل للواقع الاجتماعي والاقتصادي للأسر بجهة الشرق.

ويعكس تحليل خصائص الأسر وأرباب الأسر بجهة الشرق تحولات بنوية في التركيبة الأسرية والاجتماعية، تتمثل أساسا في تقلص حجم الأسر، وتزايد وزن الأسر الحضرية، وارتفاع نسبة ربات الأسر، إلى جانب استمرار بعض التفاوتات المرتبطة بوسط الإقامة والجنس. وتبرز هذه التحولات أهمية إدماج البعد الأسري في التخطيط التنموي، خاصة في مجالات السكن، والتعليم، والتشغيل، والحماية الاجتماعية، بما يواكب التغيرات الديموغرافية والاجتماعية التي تعرفها الجهة.

## 1- تطور عدد وحجم الأسر

شهد عدد الأسر بجهة الشرق ارتفاعا ملحوظا بين إحصاءي 2014 و2024، حيث انتقل من 494.530 أسرة إلى 575.015 أسرة، مسجلا بذلك معدل نمو سنوي متوسط بلغ 1,52%. ويتركز الجزء الأكبر من هذه الأسر بالمناطق الحضرية، إذ تمثل الأسر الحضرية 67,8% من مجموع أسر الجهة خلال إحصاء 2024، مقابل 32,2% فقط بالوسط القروي.

وفي المقابل، عرفت ساكنة الجهة انخفاضا طفيفا خلال نفس الفترة، حيث تراجع عدد السكان من 2.314.346 نسمة سنة 2014 إلى 2.294.665 نسمة سنة 2024، بمعدل نمو سنوي متوسط قدره 0,09%. ويعكس هذا التباين بين تراجع عدد السكان وارتفاع عدد الأسر تحولات ديموغرافية واجتماعية مهمة، من أبرزها تقلص حجم الأسر.

فقد انخفض متوسط حجم الأسرة بالجهة من 4,7 فرد بالأسرة سنة 2014 إلى 3,9 فرد بالأسرة سنة 2024، وهو مستوى مماثل لما هو مسجل على الصعيد الوطني.

ويختلف حجم الأسرة من وسط إلى آخر، حيث يبلغ متوسط حجم الأسرة 3,8 فرد بالأسرة بالوسط الحضري مقابل 4,2 فرد بالأسرة بالوسط القروي.

وعلى المستوى الإقليمي، يسجل أدنى حجم للأسر بإقليم بركان بمتوسط 3,7 فرد بالأسرة، في حين يسجل إقليم جرسيف أعلى حجم للأسر بلغ 4,5 فرد بالأسرة.

## السكان القانونيون وعدد وحجم الأسر

إحصاء 2024			إحصاء 2014			
المجموع	القروي	الحضري	المجموع	القروي	الحضري	
2 294 665	788 951	1 505 714	2 314 346	800 435	1 513 911	السكان القانونيون
575 015	184 892	390 123	494 530	156 111	338 419	عدد الأسر
3,9	4,2	3,8	4,7	5,1	4,5	حجم الأسر (فرد بالأسرة)

المصدر: الإحصاءان العامان للسكان والسكنى لسنتي 2014 و2024

## 2- المميزات الديموغرافية والسوسيو-اقتصادية لأرباب الأسر

### 1-2 أرباب الأسر حسب الجنس

بلغ عدد أرباب الأسر بجهة الشرق 575.015 رب أسرة خلال الإحصاء العام للسكان والسكنى لسنة 2024. وتشكل النساء نسبة 20,7% من مجموع أرباب الأسر، وهي نسبة تفوق نظيرتها المسجلة على الصعيد الوطني البالغة 19,2%.

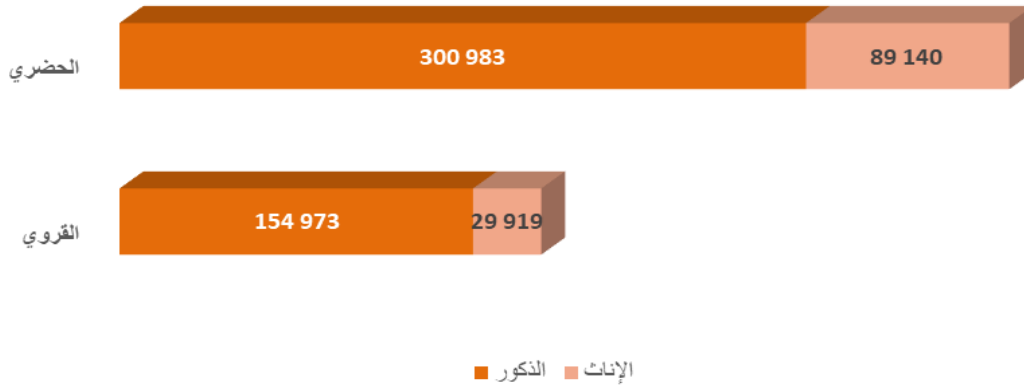
كما يلاحظ تركز غالبية أرباب الأسر بالمناطق الحضرية، حيث يقيم 67,8% منهم بالوسط الحضري مقابل 32,2% بالوسط القروي. ويظهر هذا التركز بالوسط الحضري سواء بالنسبة للذكور أو الإناث، إذ تبلغ نسبة ربات الأسر المقيمت بالوسط الحضري 74,9%، بينما تصل هذه النسبة لدى أرباب الأسر الذكور إلى 66,0%.

### توزيع أرباب الأسر حسب الجنس ووسط الإقامة

الجنس	الذكور	الإناث	المجموع
الحضري	300 983	89 140	390 123
القروي	154 973	29 919	184 892
المجموع	455 956	119 059	575 015

المصدر: الإحصاء العام للسكان والسكنى لسنة 2024

### توزيع أرباب الأسر حسب الجنس ووسط الإقامة



## 2-2 أرباب الأسر حسب فئات السن

يبين توزيع أرباب الأسر بجهة الشرق حسب فئات السن أن رئاسة الأسر ترتبط في الغالب بالفئات العمرية المتقدمة نسبياً، حيث تبلغ نسبة أرباب الأسر الذين تبلغ أعمارهم 40 سنة فأكثر 81,6% من مجموع أرباب الأسر. وتبقى هذه النسبة متقاربة بين الواسطين الحضري والقروي، إذ تصل إلى 81,7% بالوسط الحضري و80,8% بالوسط القروي.

كما تظهر المعطيات أن ربات الأسر يتركزن بشكل أكبر ضمن الفئات العمرية المتقدمة مقارنة بالذكور، حيث تمثل النساء اللواتي تبلغ أعمارهن 55 سنة فأكثر نسبة 60,3% من مجموع ربات الأسر مقابل 45,9% لدى أرباب الأسر الذكور. ويعكس ذلك أن رئاسة النساء للأسر ترتبط غالباً بمرحلة متقدمة من العمر.

في المقابل، تبقى نسبة الشباب الذين تتراوح أعمارهم بين 25 و34 سنة ضمن أرباب الأسر محدودة نسبياً، إذ لا تتجاوز 8,7% من مجموع أرباب الأسر بالجهة. كما تسجل الفئات العمرية الصغيرة نسبياً ضعيفة جداً، حيث لا تتعدى نسبة أرباب الأسر الذين تقل أعمارهم عن 25 سنة 1,3%، مما يؤكد أن تحمل مسؤولية رئاسة الأسرة يرتبط أساساً بالفئات العمرية الأكثر نضجاً واستقراراً اجتماعياً.

توزيع أرباب الأسر حسب الجنس وفئات السن (%)

فئات السن	الذكور	الإناث	المجموع
14-10 سنة	0,0	-	0,0
19-15 سنة	0,2	0,4	0,2
24-20 سنة	1,0	1,7	1,1
29-25 سنة	3,0	3,2	3,0
34-30 سنة	6,1	4,3	5,7
39-35 سنة	9,3	5,5	8,5
44-40 سنة	11,6	6,9	10,7
49-45 سنة	11,5	7,9	10,8
54-50 سنة	11,5	9,9	11,2
59-55 سنة	10,8	10,9	10,9
64-60 سنة	11,9	13,7	12,2
69-65 سنة	9,7	11,5	10,1
74-70 سنة	6,6	9,9	7,3
75 سنة أو أكثر	6,9	14,3	8,4

المصدر: الإحصاء العام للسكان والسكنى لسنة 2024

## 2-3 أرباب الأسر حسب الحالة الزوجية

يبين توزيع أرباب الأسر بجهة الشرق حسب الحالة الزوجية أن الغالبية منهم متزوجون، حيث تبلغ نسبتهم 76,8% من مجموع أرباب الأسر. وتلي هذه الفئة فئة الأرامل بنسبة 9,8%، ثم العزاب بنسبة 9,2%، فالمطلقون بنسبة 4,3%.

وتظهر المعطيات تفاوتات كبيرة حسب الجنس، إذ تفوق نسبة أرباب الأسر الذكور المتزوجين بكثير نظيرتها لدى ربات الأسر، حيث تبلغ 89,6% لدى الذكور مقابل 27,4% فقط لدى الإناث، بفارق يصل إلى 62,2 نقطة مئوية. في المقابل، تسجل نسب أعلى لدى النساء في حالات الترمل والطلاق والعزوبة، إذ تمثل الأرامل 42,7% من ربات الأسر مقابل 1,2% فقط لدى الذكور، وهو ما يعكس الفارق الكبير بين الجنسين في هذه الحالة والذي يصل إلى 41,5 نقطة.

كما تختلف هذه المؤشرات حسب وسط الإقامة، حيث ترتفع نسبة أرباب الأسر المتزوجين بالوسط القروي لتصل إلى 81,9% مقابل 74,3% بالوسط الحضري. في المقابل، تسجل حالات الطلاق والترمل نسباً أعلى نسبياً بالمناطق الحضرية، بينما تبقى ظاهرة الترمل أكثر انتشاراً في صفوف ربات الأسر سواء بالوسط الحضري أو القروي.

### توزيع أرباب الأسر حسب الحالة الزوجية والجنس ووسط الإقامة (%)

وسط الإقامة	الحالة الزوجية	الذكور	الإناث	المجموع
المجموع	العزاب	7,5	15,5	9,2
	المتزوجون	89,6	27,4	76,8
	المطلقون	1,7	14,4	4,3
	الأرامل	1,2	42,7	9,8
الحضري	العزاب	8,2	15,9	10,0
	المتزوجون	88,6	26,1	74,3
	المطلقون	1,8	15,9	5,0
	الأرامل	1,3	42,1	10,6
القروي	العزاب	6,2	14,3	7,5
	المتزوجون	91,6	31,3	81,9
	المطلقون	1,3	10,1	2,7
	الأرامل	0,9	44,3	7,9

المصدر: الإحصاء العام للسكان والسكنى لسنة 2024

## 2-4 الأمية لدى أرباب الأسر

بلغ معدل الأمية لدى أرباب الأسر بجهة الشرق 37,1%، وهو مستوى يفوق المعدل المسجل على الصعيد الوطني البالغ 32,5% بفارق قدره 4,6 نقطة مئوية. ويعكس هذا المؤشر استمرار انتشار الأمية في صفوف شريحة مهمة من أرباب الأسر بالجهة.

ويختلف هذا المعدل حسب الجنس، حيث تنتشر الأمية بشكل أكبر لدى ربات الأسر مقارنة بأرباب الأسر الذكور، إذ يبلغ معدل الأمية لدى النساء 59,1% مقابل 31,2% لدى الرجال.

وحسب وسط الإقامة، يبلغ معدل الأمية لدى أرباب الأسر 54,1% بالوسط القروي مقابل 29,1% بالمناطق الحضرية، أي بفارق يصل إلى 25 نقطة مئوية. وتصل هذه النسبة لدى ربّات الأسر بالوسط القروي إلى 79,1% مقابل 52,2% لدى نظيرتهن في الوسط الحضري، بفارق يناهز 26,9 نقطة مئوية.

#### معدل الأمية لدى أرباب الأسر حسب الجنس ووسط الإقامة (%)

المجموع	القروي	الحضري	
31,2	49,0	22,1	الذكور
59,1	79,1	52,2	الإناث
<b>37,1</b>	<b>54,1</b>	<b>29,1</b>	<b>المجموع</b>

المصدر: الإحصاء العام للسكان والسكنى لسنة 2024

## 2-5 المستوى الدراسي لأرباب الأسر

يبين توزيع أرباب الأسر بجهة الشرق حسب المستوى الدراسي أن نسبة مهمة منهم لا تتوفر على أي مستوى دراسي، حيث تبلغ 40,9% من مجموع أرباب الأسر. وتبرز تباينات واضحة بين وسطي الإقامة، حيث تصل هذه النسبة إلى 57,8% بالوسط القروي مقابل 33,0% بالوسط الحضري، بفارق يناهز 24,8 نقطة مئوية.

ويأتي في المرتبة الثانية، أرباب الأسر الذين يتوفرون على مستوى التعليم الابتدائي فقط بنسبة 25,5%، مع تقارب ملحوظ بين الوسطين الحضري والقروي. في المقابل، ترتفع نسب أرباب الأسر الحاصلين على مستويات تعليمية أعلى بالوسط الحضري مقارنة بالوسط القروي، حيث تبلغ نسبة الحاصلين على التعليم الثانوي الإجمالي 14,3% بالوسط الحضري مقابل 9,4% بالوسط القروي، بينما تصل نسبة الحاصلين على التعليم الثانوي التأهيلي إلى 12,7% بالوسط الحضري مقابل 3,9% بالوسط القروي.

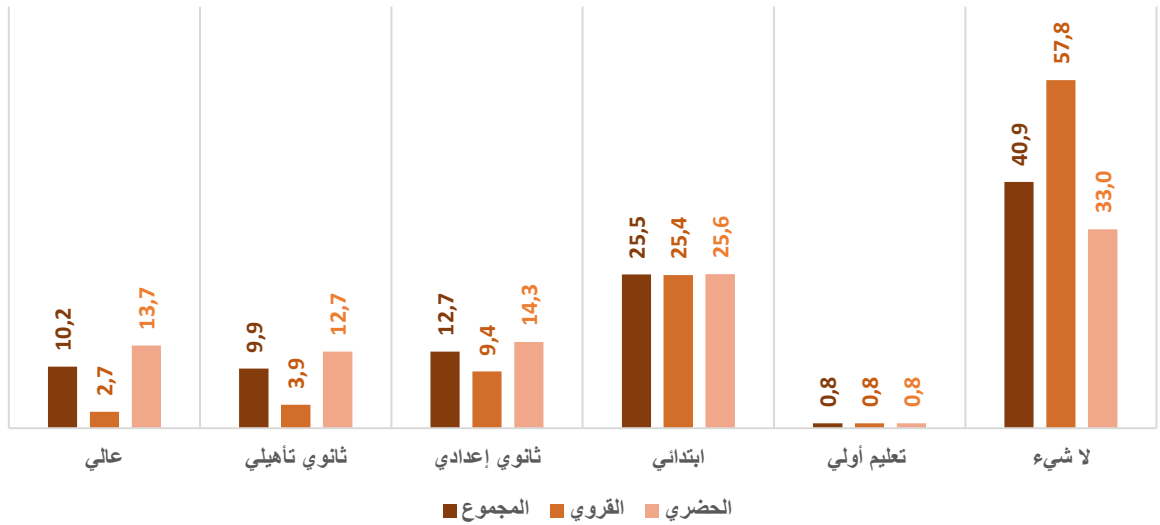
أما بالنسبة للتعليم العالي، فلا تتجاوز نسبة أرباب الأسر الحاصلين عليه 10,2% على مستوى الجهة، مع تفاوت واضح بين الوسطين، حيث تبلغ هذه النسبة 13,7% بالوسط الحضري مقابل 2,7% بالوسط القروي.

#### توزيع أرباب الأسر حسب المستوى الدراسي ووسط الإقامة (%)

المجموع	القروي	الحضري	
40,9	57,8	33,0	لا شيء (بما فيه روض/مسيد/كتاب)
0,8	0,8	0,8	تعليم أولي عصري وتقليدي
25,5	25,4	25,6	ابتدائي
12,7	9,4	14,3	ثانوي إحصائي
9,9	3,9	12,7	ثانوي تأهيلي
10,2	2,7	13,7	عالي (بما فيه التعليم ما بعد الثانوي غير العالي)

المصدر: الإحصاء العام للسكان والسكنى لسنة 2024

## توزيع أرباب الأسر حسب المستوى الدراسي ووسط الإقامة (%)



## 2-6 الإعاقة لدى أرباب الأسر

بلغ معدل انتشار الإعاقة لدى أرباب الأسر بجهة الشرق 9,9%، وهو مستوى يفوق المعدل المسجل على الصعيد الوطني البالغ 7,9%. ويعكس ذلك انتشارا ملحوظا للإعاقة ضمن هذه الفئة من السكان بالجهة. وتظهر المعطيات تفاوتات حسب وسط الإقامة، حيث يفوق معدل انتشار الإعاقة بالوسط القروي (11,2%) نظيره بالوسط الحضري (9,3%) ب 1,9 نقطة مئوية. وحسب الجنس، تنتشر الإعاقة بشكل أكبر لدى ربان الأسر مقارنة بأرباب الأسر الذكور. فقد بلغ معدل انتشار الإعاقة لدى النساء 15,0% مقابل 8,6% لدى الرجال على مستوى الجهة، مع استمرار هذا التفاوت داخل الوسطين الحضري والقروي.

### معدل انتشار الإعاقة لدى أرباب الأسر حسب الجنس ووسط الإقامة (%)

المجموع	الإناث	الذكور	
9,3	14,0	7,9	الحضري
11,2	17,7	9,9	القروي
9,9	15,0	8,6	المجموع

المصدر: الإحصاء العام للسكان والسكنى لسنة 2024

## 2-7 مميزات الشغل لدى أرباب الأسر

بلغ المعدل الصافي للنشاط لدى أرباب الأسر بجهة الشرق 59,1%، وهو مستوى يقل عن المعدل المسجل على الصعيد الوطني البالغ 64,8%. وعلى المستوى الإقليمي، يسجل إقليم جرسيف أعلى معدل نشاط بلغ 65,5%، متجاوزا بذلك المستويين الجهوي والوطني. أما حسب وسط الإقامة، فقد تجاوز معدل النشاط بالوسط القروي (60,7%) مثيله بالوسط الحضري (58,3%) ب 2,4 نقطة مئوية.

كما تكشف النتائج عن تفاوت كبير بين الجنسين، إذ يبلغ معدل النشاط لدى أرباب الأسر الذكور 70,0% مقابل 18,4% فقط لدى ربوات الأسر. ويظل هذا الفارق واضحاً في كلا الوسطين الحضري والقروي، حيث تسجل النساء مستويات مشاركة في النشاط الاقتصادي أقل بكثير مقارنة بالرجال.

#### معدل النشاط لدى أرباب الأسر البالغين 15 سنة فأكثر حسب الجنس ووسط الإقامة (%)

المجموع	الإناث	الذكور	
58,3	21,6	69,4	الحضري
60,7	9,3	71,1	القروي
59,1	18,4	70,0	المجموع

المصدر: الإحصاء العام للسكان والسكنى لسنة 2024

يبين توزيع أرباب الأسر النشيطين المشتغلين بجهة الشرق حسب الحالة في المهنة أن فئة الأجراء بالقطاع الخاص تمثل النسبة الأكبر، حيث تبلغ 39,4% من مجموع أرباب الأسر المشتغلين. وتليها فئة المستقلين بنسبة 30,3%، ثم الأجراء بالقطاع العام بنسبة 18,6%.

وحسب وسط الإقامة، ترتفع نسبة الأجراء بالقطاع الخاص في الوسط القروي لتصل إلى 48,9% مقابل 35,1% بالوسط الحضري. في المقابل، تسجل نسبة الأجراء بالقطاع العام مستوى أعلى بالوسط الحضري (22,5%) مقارنة بالوسط القروي (10,0%).

أما بالنسبة لفئة المستقلين، فتظل نسبتهم متقاربة بين الوسطين الحضري والقروي، حيث تبلغ 29,9% بالوسط الحضري و31,1% بالوسط القروي. في حين تبقى نسب الفئات الأخرى، مثل المشغلين والمتعاونين أو الشركاء والمتعلمين، محدودة مقارنة بباقي الفئات.

#### توزيع أرباب الأسر النشيطين المشتغلين (15 سنة فأكثر) حسب الحالة في المهنة ووسط الإقامة (%)

المجموع	القروي	الحضري	
4,0	2,4	4,7	مشغل
30,3	31,1	29,9	مستقل
18,6	10,0	22,5	مستأجر بالقطاع العام
39,4	48,9	35,1	مستأجر بالقطاع الخاص
0,0	0,0	0,0	مساعد عائلي
0,5	0,2	0,6	متعلم
2,4	1,7	2,7	متعاون/شريك
4,8	5,7	4,4	آخر

المصدر: الإحصاء العام للسكان والسكنى لسنة 2024

بلغ معدل البطالة لدى أرباب الأسر بجهة الشرق 19,5%، وهو مستوى يفوق بكثير المعدل المسجل على الصعيد الوطني البالغ 12,4%. وعلى المستوى الإقليمي، تسجل بعض أقاليم الجهة معدلات بطالة مرتفعة تتجاوز المستويين الجهوي والوطني، ويتعلق الأمر بأقاليم الدريوش (30,3%) وجرادة (29,9%) وتاوريرت (23,1%) وفجيج (20,7%). في المقابل، يسجل إقليم جرسيف أدنى معدل بطالة بالجهة بنسبة 12,1%، وهو مستوى يقل عن المعدلين الجهوي والوطني.

وحسب الجنس، تنتشر البطالة بشكل أكبر لدى ربّات الأسر مقارنة بأرباب الأسر الذكور. فقد بلغ معدل البطالة لدى النساء 24,7% مقابل 19,1% لدى الرجال على مستوى الجهة.

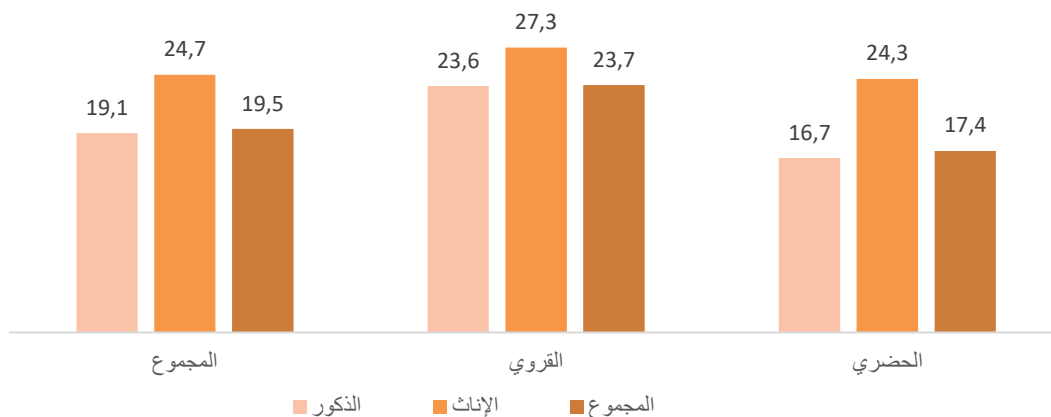
أما حسب وسط الإقامة، تسجل البطالة مستويات أعلى بالوسط القروي مقارنة بالوسط الحضري. فقد بلغ معدل البطالة لدى أرباب الأسر 23,7% بالوسط القروي مقابل 17,4% بالوسط الحضري، ويبقى هذا التفاوت قائماً بين الجنسين.

#### معدل البطالة لدى أرباب الأسر (15 سنة فأكثر) حسب الجنس ووسط الإقامة (%)

المجموع	الإناث	الذكور	
17,4	24,3	16,7	الحضري
23,7	27,3	23,6	القروي
19,5	24,7	19,1	المجموع

المصدر: الإحصاء العام للسكان والسكنى لسنة 2024

#### معدل البطالة لدى أرباب الأسر (15 سنة فأكثر) حسب الجنس ووسط الإقامة (%)



# الفصل السابع ظروف سكن الأسر



تعد مؤشرات السكن من أهم المؤشرات التي تعكس مستوى عيش الأسر وظروفها الاجتماعية، كما تتيح الوقوف على مستوى تطور البنيات الأساسية والخدمات المرتبطة بالسكن داخل الجهة.

يتناول هذا الفصل أهم المؤشرات المرتبطة بظروف السكن لدى الأسر بجهة الشرق اعتمادا على معطيات الإحصاء العام للسكان والسكنى لسنة 2024، مع إبراز بعض المقارنات مع نتائج إحصاء 2014 كلما أمكن ذلك. ويركز التحليل على دراسة خصائص المساكن التي تقطنها الأسر من حيث نوع المسكن وأقدميته، وصفة حيازته، وعدد الغرف، إضافة إلى مستوى تجهيز المساكن بالخدمات الأساسية مثل الكهرباء والماء الصالح للشرب وشبكات الصرف الصحي، مع إبراز الفوارق حسب وسط الإقامة ومقارنتها بالمستوى الوطني.

وتبرز المعطيات المتوفرة تحسنا ملموسا في بعض مؤشرات تجهيز المساكن، خاصة ما يتعلق بالولوج إلى الكهرباء والماء الصالح للشرب، غير أن بعض الفوارق المجالية ما تزال قائمة بين الواسطين الحضري والقروي وبين مختلف أقاليم الجهة، مما يبرز التحديات المرتبطة بتحسين ظروف السكن وتعزيز الولوج المتكافئ إلى التجهيزات الأساسية.

## 1- نوع المسكن

يبين توزيع الأسر بجهة الشرق حسب نوع المسكن المشغول أن الدار المغربية العصرية تشكل النمط السكني الأكثر انتشارا، إذ تقطن بها نسبة 69,8% من مجموع أسر الجهة، وهي نسبة تفوق بكثير تلك المسجلة على الصعيد الوطني (56,1%). ويلاحظ أن هذا النوع من المساكن ينتشر بشكل أكبر بالوسط الحضري حيث تبلغ نسبة الأسر القاطنة بها 80,9% مقابل 46,3% بالوسط القروي. كما سجلت نسبة الأسر التي تشغلها ارتفاعا ملحوظا بين سنتي 2014 و2024 بكلا الواسطين، حيث انتقلت من 72,8% إلى 80,9% بالوسط الحضري ومن 33,5% إلى 46,3% بالوسط القروي.

### توزيع الأسر حسب نوع المسكن ووسط الإقامة (%)

المجموع	القروي	الحضري	
1,4	0,5	1,9	فيلا أو طابق فيلا
6,0	0,8	8,4	شقة
5,7	4,1	6,4	دار مغربية تقليدية
69,8	46,3	80,9	دار مغربية عصرية
0,9	1,5	0,6	مسكن بدائي أو دور الصفيح
14,7	44,0	0,8	مسكن قروي
1,5	2,8	0,9	آخر

المصدر: الإحصاء العام للسكان والسكنى لسنة 2024

أما الشقق السكنية، فتظل محدودة الانتشار نسبيا، إذ لا تتجاوز نسبة الأسر التي تقطنها بالوسط الحضري 8,4% من مجموع أسر هذا الوسط، وهي نسبة تبقى أقل بكثير من مثيلتها على الصعيد الوطني التي تبلغ 24,4%. وفي المقابل، لا تزال المساكن القروية (المبنية من الطوب أو الحجر) تشكل جزءا مهما من حظيرة السكن بالوسط القروي، رغم تراجع نسبة الأسر التي تشغلها من 50,2% سنة 2014 إلى 44,0% سنة 2024.

وفيما يتعلق بالمساكن البدائية أو دور الصفيح، فقد عرفت نسبة الأسر القاطنة بها تراجعا ملحوظا بالوسط الحضري، حيث انتقلت من 3,7% سنة 2014 إلى 0,6% سنة 2024، وهي نسبة تظل أقل من المعدل الوطني البالغ 3,3%. ويعكس هذا التراجع الجهود المبذولة لتحسين ظروف السكن والحد من أنماط السكن غير اللائق داخل المجال الحضري.

## 2-أقدمية المساكن

توضح المعطيات المتعلقة بأقدمية المساكن التي تشغلها الأسر بجهة الشرق أن 20,0% من الأسر تقطن مساكن يقل عمرها عن 10 سنوات، وهي نسبة متقاربة بين الواسطين الحضري والقروي حيث تبلغ 19,8% بالوسط الحضري و20,6% بالوسط القروي. كما تقيم نسبة 32,4% من الأسر في مساكن يتراوح عمرها بين 10 و19 سنة، مع ارتفاع هذه النسبة بالوسط الحضري (35,4%) مقارنة بالوسط القروي (26,0%).

وتشكل المساكن التي يتراوح عمرها بين 20 و49 سنة الفئة الأكثر انتشاراً، إذ تقطنها نسبة 37,9% من أسر الجهة، حيث تبلغ 40,5% بالمناطق الحضرية و32,4% بالوسط القروي. في المقابل، تقيم 9,7% من الأسر بمساكن عمرها 50 سنة فأكثر، مع تفاوت واضح بين الواسطين، إذ تصل هذه النسبة إلى 20,9% بالوسط القروي مقابل 4,3% فقط بالوسط الحضري.

وتشير هذه المعطيات إلى تجدد نسبي في حظيرة السكن بجهة الشرق، حيث ارتفعت نسبة الأسر التي تشغل مساكن يقل عمرها عن 20 سنة بحوالي 7 نقاط مقارنة بسنة 2014، مقابل تراجع نسبة الأسر التي تقطن مساكن عمرها 50 سنة فأكثر بـ 5,2 نقطة خلال نفس الفترة، وهو ما يعكس دينامية البناء والتجديد التي عرفها قطاع السكن بالجهة خلال العقد الأخير.

### توزيع الأسر حسب عمر المسكن ووسط الإقامة (%)

المجموع	القروي	الحضري	
20,0	20,6	19,8	أقل من 10 سنوات
32,4	26,0	35,4	من 10 سنوات إلى 19 سنة
37,9	32,4	40,5	من 20 سنة إلى 49 سنة
9,7	20,9	4,3	50 سنة فأكثر

المصدر: الإحصاء العام للسكان والسكنى لسنة 2024

## 3-صفة حيازة المسكن

يبين توزيع الأسر بجهة الشرق حسب صفة حيازة المسكن أن الملكية تشكل النمط الأكثر انتشاراً، إذ تمتلك 68,6% من الأسر مساكنها، وهي نسبة تقل عن النسبة المسجلة على الصعيد الوطني (69,4%). غير أن هذه النسبة عرفت تراجعاً بين سنتي 2014 و2024 بـ 5,3 نقطة على مستوى الجهة، حيث بلغ الانخفاض 4,9 نقطة بالوسط الحضري و6,4 نقطة بالوسط القروي.

أما الأسر التي تكتري المساكن التي تقطن بها، فتمثل نسبة 14,2% من مجموع أسر الجهة، وهي نسبة تقل عن نظيرتها المسجلة وطنياً (19,7%) بفارق 5,5 نقطة. وتخفي هذه النسبة تفاوتاً واضحاً بين الواسطين الحضري والقروي، إذ تبلغ نسبة الأسر التي تكتري المساكن التي تسكنها 19,7% بالوسط الحضري مقابل 2,6% فقط بالوسط القروي، وهو ما يعكس استمرار هيمنة نمط الملكية بالمجال القروي.

كما تبين المعطيات أن نسبة الأسر التي تقطن مساكن بالمجان تبلغ 13,9% من مجموع الأسر، مع ارتفاع هذه النسبة نسبياً بالوسط القروي (17,0%) مقارنة بالوسط الحضري (12,4%). في حين تبقى نسبة الأسر التي تستفيد من السكن الوظيفي أو من أنماط حيازة أخرى محدودة، حيث لا تتجاوز على التوالي 1,7% و1,6% من مجموع أسر الجهة.

#### توزيع الأسر حسب صفة حيازة المسكن ووسط الإقامة (%)

المجموع	القروي	الحضري	
68,6	76,3	64,9	ملاك أو ملاك مشترك أو في طريق التملك
14,2	2,6	19,7	مكتري
1,7	2,1	1,5	سكن وظيفي
13,9	17,0	12,4	سكن بالمجان
1,6	1,9	1,5	أخر

المصدر: الإحصاء العام للسكان والسكنى لسنة 2024

#### 4-شغل المسكن

يبين توزيع الأسر بجهة الشرق حسب عدد الغرف المشغولة أن الأسر التي تقطن مساكن تتكون من غرفتين تمثل 32,1% من مجموع الأسر، مع فارق يناهز 3 نقاط بين الواسطين الحضري والقروي. وتأتي في المرتبة الثانية الأسر التي تقطن مساكن مكونة من ثلاث غرف بنسبة 30,3%، حيث تسجل هذه الفئة نسبة أعلى نسبياً بالوسط الحضري (31,6%) مقارنة بالوسط القروي (27,5%).

أما الأسر التي تقطن مساكن مكونة من غرفة واحدة فتمثل 15,0% من مجموع الأسر، مع انتشار أكبر بالوسط القروي (20,6%) مقارنة بالوسط الحضري (12,4%). في المقابل، تبقى المساكن الواسعة نسبياً أقل انتشاراً، إذ تمثل الأسر التي تقطن مساكن من أربع غرف نسبة 12,6%، بينما لا تتجاوز نسبة الأسر التي تقطن مساكن بخمس غرف فأكثر 10,0% من مجموع الأسر.

كما تشير المعطيات إلى تراجع نسبة الأسر التي تقطن مساكن مكونة من أربع غرف أو أكثر بين إحصائي 2014 و2024، حيث انخفضت هذه النسبة بـ 4,8 نقطة بالنسبة للمساكن ذات أربع غرف وبـ 9,6 نقطة بالنسبة للمساكن ذات خمس غرف فأكثر، وهو ما يعكس تحولاً نسبياً في أنماط شغل المساكن بالجهة.

#### توزيع الأسر حسب عدد الغرف المشغولة ووسط الإقامة (%)

المجموع	القروي	الحضري	
15,0	20,6	12,4	غرفة واحدة
32,1	34,1	31,1	غرفتان
30,3	27,5	31,6	ثلاث غرف
12,6	11,6	13,0	أربع غرف
10,0	6,2	11,9	خمس غرف فأكثر

المصدر: الإحصاء العام للسكان والسكنى لسنة 2024

فيما يخص معدل شغل المساكن، أي متوسط عدد الأشخاص في كل غرفة، فقد استقر بجهة الشرق عند 1,4 شخصاً في كل غرفة خلال الفترة ما بين الإحصاءين الأخيرين، كما أنه يساوي نظيره الوطني.

غير أن هذا المعدل يخفي تفاوتاً بين الواسطين الحضري والقروي، حيث يبلغ 1,7 شخصاً في كل غرفة بالوسط القروي مقابل 1,3 شخصاً بالوسط الحضري. ويعكس هذا الفارق نسبياً كثافة سكنية أعلى بالمجال القروي مقارنة بالمجال الحضري، مما يرتبط غالباً باختلاف أنماط السكن وحجم الأسر بين الواسطين.

### معدل شغل المساكن (متوسط عدد الأشخاص في كل غرفة) حسب وسط الإقامة

المجموع	القروي	الحضري	
1,4	1,7	1,3	جهة الشرق
1,4	1,7	1,3	مجموع البلاد

المصدر: الإحصاء العام للسكان والسكنى لسنة 2024

### 5-تجهيزات المسكن

يبين تحليل المعطيات المتعلقة بتجهيزات المساكن بجهة الشرق أن أغلب الأسر تستفيد من التجهيزات الأساسية داخل مساكنها. إذ تتوفر 97,0% من الأسر على مطبخ و95,9% على مرحاض، في حين لا تتجاوز نسبة الأسر التي تتوفر على حمام 67,2%، مع تفاوت واضح بين الواسطين الحضري والقروي، حيث تبلغ هذه النسبة 80,2% بالوسط الحضري مقابل 39,7% فقط بالوسط القروي.

أما فيما يخص الولوج إلى الكهرباء، فقد بلغت نسبة أسر الجهة المرتبطة بمساكنها بالكهرباء 96,9% سنة 2024 مقابل 97,1% وطنياً. حسب الوسط، تفوق نسبة الأسر المتوفرة بمساكنها على الكهرباء بالوسط الحضري (98,9%) نظيرتها بالوسط القروي (92,7%) ب 6,2 نقطة. أما على المستوى الإقليمي فلا تزال بعض الأقاليم تعرف تأخراً نسبياً في مجال الكهرباء، خاصة بالوسط القروي لإقليمي فجيح وجرادة حيث لا تتجاوز نسب الأسر المرتبطة بمساكنها بالكهرباء 73,7% و85,8% على التوالي.

وبخصوص الولوج إلى الماء الصالح للشرب عبر الشبكة العمومية، فقد ارتفعت نسبة الأسر المرتبطة بمساكنها بهذه الشبكة من 68,3% سنة 2014 إلى 78,5% سنة 2024، أي بزيادة قدرها 10,2 نقطة مئوية. ورغم هذا التحسن، تبقى هذه النسبة أقل من النسبة الوطنية التي تبلغ 82,9%. كما تخفي هذه المعطيات تفاوتات مجالية واضحة، إذ تبلغ نسبة الأسر المرتبطة بمساكنها بالشبكة العمومية للماء الصالح للشرب 95,2% بالوسط الحضري مقابل 43,1% بالوسط القروي. وتبقى هذه النسبة ضعيفة بشكل ملحوظ بالوسط القروي لبعض الأقاليم، خاصة الدريوش وفجيح وتاوريرت، حيث لا تتجاوز على التوالي 16,0% و27,1% و31,5%.

### نسب الأسر المتوفرة على التجهيزات الضرورية للمسكن حسب وسط الإقامة (%)

المجموع	القروي	الحضري	
97,0	94,5	98,2	مطبخ
95,9	88,5	99,4	مرحاض
67,2	39,7	80,2	حمام
96,9	92,7	98,9	كهرباء
78,5	43,1	95,2	ماء صالح للشرب

المصدر: الإحصاء العام للسكان والسكنى لسنة 2024

تلجأ نسبة مهمة من الأسر التي لا ترتبط بمساكنها بالشبكة العمومية لتوزيع الماء إلى مصادر بديلة للتزود بالماء. ويظهر أن السقايات أو الآبار أو المطفيات أو نقط الماء المجهزة تشكل المصدر الرئيسي لهذه الأسر بنسبة 47,7% على مستوى الجهة، وترتفع هذه النسبة إلى 49,9% بالوسط القروي مقابل 35,4% بالوسط الحضري.

كما تعتمد نسبة 20,1% من الأسر على شراء الماء من بائعي الماء الصالح للشرب، مع تسجيل نسبة أعلى نسبياً بالوسط الحضري (32,1%) مقارنة بالوسط القروي (18,0%). في المقابل، تلجأ 17,0% من الأسر إلى آبار أو مطفيات غير مجهزة، وهي طريقة أكثر انتشاراً بالوسط القروي (17,5%) مقارنة بالوسط الحضري (14,1%).

أما باقي الأسر، فتستعمل مصادر أخرى للتزود بالماء مثل المنابع أو العيون أو الأودية أو السواقي بنسبة 8,9%، في حين تلجأ 6,3% من الأسر إلى مصادر أخرى.

#### توزيع الأسر التي لا ترتبط مساكنها بشبكة عمومية لتوزيع الماء الصالح للشرب حسب مصادر التزود بالماء ووسط الإقامة (%)

المجموع	القروي	الحضري	
47,7	49,9	35,4	سقاية أو بئر أو مطفية أو نقطة ماء مجهزة
20,1	18,0	32,1	بائع الماء الصالح للشرب
17,0	17,5	14,1	بئر أو مطفية غير مجهزين
8,9	9,9	3,4	منبع أو عين أو واد أو ساقية
6,3	4,8	15,0	أخرى

**المصدر:** الإحصاء العام للسكان والسكنى لسنة 2024

فيما يخص تصريف المياه المستعملة، تبين معطيات الإحصاء العام للسكان والسكنى لسنة 2024 أن نسبة الأسر التي لا تستفيد من الشبكة العمومية للتطهير بلغت 34,3% مقابل 42,1% سنة 2014، مما يعكس تحسنا نسبيا في مستوى الربط بهذه الشبكة خلال العقد الأخير. وتبلغ نسبة الأسر التي ترتبط مساكنها بالشبكة العمومية للتطهير 65,7%، وهي نسبة تقارب تلك المسجلة على الصعيد الوطني (65,4%).

غير أن هذه النسبة تخفي تفاوتات مجالية كبيرة بين الوسطين الحضري والقروي، حيث تصل نسبة الأسر المرتبطة مساكنها بالشبكة العمومية إلى 91,8% بالوسط الحضري مقابل 10,5% فقط بالوسط القروي.

وتلجأ أسر الجهة غير المرتبطة مساكنها بالشبكة العمومية لتصريف المياه المستعملة إلى وسائل بديلة، من بينها الحفر الصحية التي يستعملها 16,2% من مجموع أسر الجهة و40,4% من الأسر القروية.

كما تعتمد بعض الأسر على طرق أخرى لتصريف المياه المستعملة، مثل الآبار المفقودة بنسبة 11,4% من مجموع الأسر (30,1% بالوسط القروي و2,5% بالوسط الحضري)، في حين تلجأ نسبة 6,0% من الأسر إلى تصريف المياه في الطبيعة، وهي ممارسة تنتشر أساسا بالوسط القروي (17,4%) مقارنة بالوسط الحضري (0,6%). أما الطرق الأخرى فتبقى محدودة حيث لا تتجاوز نسبة الأسر التي تلجأ إليها 0,7% من مجموع الأسر.

#### توزيع الأسر حسب طريقة تصريف المياه المستعملة ووسط الإقامة (%)

المجموع	القروي	الحضري	
65,7	10,5	91,8	شبكة عمومية
16,2	40,4	4,8	حفرة صحية
11,4	30,1	2,5	بئر مفقود
6,0	17,4	0,6	في الطبيعة
0,7	1,5	0,3	أخرى

**المصدر:** الإحصاء العام للسكان والسكنى لسنة 2024

## 6- طريقة التخلص من النفايات المنزلية

للتخلص من النفايات المنزلية، تعتمد أغلب الأسر بالوسط الحضري على خدمات جمع النفايات المنظمة، حيث تستعمل نسبة 71,1% من الأسر صناديق القمامة التابعة للجماعة، بينما تعتمد 25,7% منها على الشاحنات الجماعية أو الخاصة لجمع النفايات.

في المقابل، تظل طريقة الإفراغ في الطبيعة محدودة الانتشار بالمجال الحضري، إذ لا تتجاوز نسبة الأسر التي تستعملها 2,7%. غير أن هذه الطريقة تبقى الأكثر انتشاراً بالوسط القروي، حيث تلجأ إليها نسبة 72,6% من الأسر القروية للتخلص من نفاياتها المنزلية.

وعلى مستوى الجهة ككل، تستعمل 51,9% من الأسر صناديق القمامة التابعة للجماعات، في حين تعتمد 21,2% منها على الشاحنات الجماعية أو الخاصة، بينما تلجأ 25,1% من الأسر إلى التخلص من النفايات بإفراغها في الطبيعة. أما الطرق الأخرى للتخلص من النفايات فتبقى محدودة حيث لا تتجاوز نسبة الأسر التي تلجأ إليها 1,8% من مجموع الأسر.

### توزيع الأسر حسب طريقة التخلص من النفايات المنزلية ووسط الإقامة (%)

المجموع	القروي	الحضري	
51,9	11,3	71,1	صندوق قمامة تابع للجماعة
21,2	11,7	25,7	شاحنة جماعية أو خاصة
25,1	72,6	2,7	الإفراغ في الطبيعة
1,8	4,5	0,5	أخرى

المصدر: الإحصاء العام للسكان والسكنى لسنة 2024

# ملحقات



# تعاريف ومفاهيم



**الإحصاء العام للسكان والسكنى:** هو مجموعة من العمليات تتمثل في جمع واستغلال وتحليل ونشر المعطيات الديموغرافية والاجتماعية والاقتصادية وظروف السكن المتعلقة بتاريخ مرجع الإحصاء، وذلك لمجموع السكان المقيمين بالمملكة المغربية.

**تاريخ مرجع الإحصاء:** فاتح شتنبر من سنة 2024.

**السكان القانونيون:** السكان القانونيون هم مجموع الأشخاص المقيمين بصفة اعتيادية فوق التراب الوطني أثناء تاريخ مرجع الإحصاء، ويدخل ضمن هذه الفئة الأجانب المقيمون بالمغرب في حين يستثنى المغاربة المقيمون بالخارج. وهم نوعان:

- السكان البلديون؛
- السكان المحسوبون على حدة.

**السكان البلديون:** يقصد بالسكان البلديين مجموع الأشخاص المقيمين بصفة اعتيادية ضمن الأسر العادية. ويدخل ضمن هذه الفئة مجموع الأفراد سواء كانوا أقارب أو غير أقارب يقيمون بصفة اعتيادية في مسكن واحد ولهم نفقات مشتركة. وتتكون الأسر العادية من الأسر المستقرة والأسر الرحالة إضافة إلى الأشخاص بدون مأوى.

**السكان المحسوبون على حدة:** هم مجموع الأشخاص المضطرين للعيش جماعيا نظرا لظروف العمل أو لأسباب صحية أو لأسباب أخرى، وهم كالتالي:

- الجنود ورجال الدرك والقوات المساعدة القاطنون بالثكنات أو المراكز العسكرية أو المعسكرات أو ما يماثلها؛
- الأشخاص المعالجون داخل المؤسسات الاستشفائية لمدة تتجاوز 6 أشهر؛
- المعتقلون بالسجون؛
- نزلاء دور التربية المحروسة أو مراكز حماية الطفولة؛
- الأشخاص المباشرين إيواؤهم في الزوايا ودور البر والإحسان والملاجئ؛
- العمال المباشرين إيواؤهم في أوراش الأشغال وليس لهم أي سكنى اعتيادية.

**نسبة التمدن:** حاصل قسمة الساكنة الحضرية على مجموع السكان. ويستعمل لمعرفة وزن السكان الحضريين في مجموع السكان.

**الكثافة السكانية:** هي عدد السكان بالكلم<sup>2</sup> الواحد. ويتم حسابها بقسمة سكان وحدة إدارية معينة على مساحتها.

**السن:** العمر الكامل (أو العمر عند آخر عيد ميلاد)، أي عدد السنوات الكاملة منذ الولادة.

**معدل الذكورة:** عدد الذكور لكل 100 امرأة. ويتم حسابه بقسمة عدد الذكور على عدد الإناث مع ضرب النتيجة في 100.

**الحالة الزوجية:** الحالة الاجتماعية للشخص مع مراعاة قوانين وأعراف الزواج. ويتم تصنيف الأشخاص حسب الفئات التالية:

- **عازب(ة):** لم يسبق له الزواج؛
- **متزوج(ة):** عقد قرانه بطريقة شرعية ولو لم يتم زفافه؛
- **مطلق(ة):** انتهى زواجه بالطلاق ولم يتزوج ثانية؛
- **أرمل(ة):** توفي زوجه ولم يتزوج مرة أخرى.

**متوسط السن عند الزواج الأول:** متوسط مدة العزوبة، معبرا عنها بالسنوات، للأشخاص الذين تزوجوا قبل سن 55 عاما.

**المؤشر الظرفي للخصوبة:** متوسط عدد المواليد الأحياء الممكن أن تنجبهم امرأة واحدة إذا عرفت طفلة فترة حياتها الإنجابية نفس ظروف الخصوبة المسجلة خلال 12 شهرا التي تسبق فترة مرجع الإحصاء.

**معدل العزوبة النهائية عند 55 سنة:** نسبة العزاب (العازبات) البالغين 55 سنة إلى مجموع السكان البالغين 55 سنة.

**السائنة المتمدرسة خلال الموسم 2024/2023:** الأشخاص الذين تابعوا دراستهم في مؤسسة للتعليم العام أو مؤسسة للتكوين المهني، سواء كانت عمومية أو خاصة، خلال الموسم الدراسي 2024/2023، ولو لم ينهوا سنتهم الدراسية.

**معدل تدرّس الأطفال من 6 إلى 11 سنة خلال الموسم الدراسي 2024/2023:** نسبة الأطفال المتمدرسين خلال الموسم الدراسي 2024/2023 والذين تتراوح أعمارهم بين 6 و11 عاما. وتتوافق هذه الفئة العمرية مع الذين كانت أعمارهم تتراوح بين 7 و12 سنة في تاريخ مرجع الإحصاء.

**الأمي:** هو كل شخص غير قادر على قراءة أو كتابة نص بسيط ومختصر متعلق بحياته اليومية مع فهمه.

**معدل الأمية:** نسبة الأميين الذين تبلغ أعمارهم 10 سنوات فأكثر في إجمالي عدد السكان من نفس الفئة العمرية.

**شخص في حالة إعاقة:** شخص عاجز أو له صعوبة كبيرة في مجال واحد على الأقل من ضمن المجالات الوظيفية الست التالية:

- الرؤية؛
- السمع؛
- الحركة؛
- التواصل؛
- التذكر أو التركيز؛
- الاعتناء بالذات.

**معدل انتشار الإعاقة:** نسبة الأشخاص في حالة إعاقة في مجموع السكان.

**معدل التغطية الصحية:** نسبة السكان المستفيدين من إحدى أنظمة التغطية الصحية في مجموع السكان سواء كانوا منخرطين أو من ذوي الحقوق.

**السكان النشيطون (15 سنة فأكثر):** جميع الأشخاص الذين تبلغ أعمارهم 15 سنة فأكثر المتوفرين في سوق الشغل سواء

كانوا يعملون أو يبحثون عن عمل، ويتكونون من:

- السكان النشيطين المشتغلين؛
- العاطلين عن العمل.

**السكان غير النشيطين:** يعتبر غير نشيط، كل شخص كيفما كان سنه وجنسه، لا يمكن تصنيفه ضمن النشيطين المشتغلين

أو العاطلين. ويصنف غير النشيطين حسب سبب عدم نشاطهم كما يلي:

- ربات البيوت؛
- التلاميذ والطلاب؛
- الملاك؛
- المتقاعدون؛
- العجزة والمرضى؛
- المسنون؛
- الأطفال؛
- أشخاص آخرون غير نشطين غير مصنفة فيما سبق.

**السكان النشيطون المشتغلون البالغون 15 سنة فأكثر:** يعتبر نشيطا مشتغلا كل شخص سنه يعادل أو يفوق 15 سنة

مارس خلال 7 أيام التي تسبق استجواب الأسرة نشاطا، لمدة ساعة على الأقل، لحسابه الخاص أو لحساب شخص آخر أو زاول عمل ذا صبغة اقتصادية، وكذا الأشخاص المتوفرون على شغل والغائبون عنه مؤقتا لسبب ظرفي كمرض أو إجازة مدفوعة الأجر أو إجازة أمومة أو نزاع عمالي أو تكوين أو سوء الأحوال الجوية... إلخ. وهذا التعريف يتوافق مع توصيات مكتب العمل الدولي.

**السكان النشيطون العاطلون:** كل شخص سنه يعادل أو يفوق 15 سنة، صرح أنه لا يتوفر على شغل ويبحث عن عمل.

ويدخل ضمن العاطلين كذلك كل شخص لا يشتغل ولا يبحث عن عمل وهو على استعداد للعمل وقادر عليه ولا يبحث لأسباب خارج عن إرادته. ويمكن التمييز بين فئتين من العاطلين عن العمل:

- العاطلون عن العمل الذين لم يسبق لهم العمل؛
- العاطلون عن العمل الذين سبق لهم العمل.

**المعدل الصافي للنشاط:** هو حاصل قسمة مجموع السكان النشيطين البالغين 15 سنة أو أكثر على مجموع السكان في نفس

العمر.

**الحالة في المهنة:** نوع عقد العمل الذي يربط فردا ما مع أشخاص ماديين أو معنويين في إطار نشاطه المهني سواء كان صريحا أو ضمنيا. ويتم حصرها فيما يلي:

- **مشغل:** كل شخص يعمل لحسابه الخاص، سواء كان له شركاء أم لا، ويشغل مستأجرا واحدا على الأقل بصفة دائمة؛
- **مستقل:** كل شخص يعمل لحسابه الخاص ولا يشغل أي مستأجر بصفة دائمة؛
- **مستأجر:** كل شخص يعمل بموجب عقد صريح أو ضمني لحساب الغير مقابل أجر أو مكافأة أو مزايا عينية. ويمكن التمييز بين فئتين من المستأجرين حسب قطاع العمل:
  - ✓ مستأجر بالقطاع العام (مصالح الدولة والمؤسسات والمقاولات العمومية وشبه العمومية والجماعات الترابية... إلخ)؛
  - ✓ مستأجر بالقطاع الخاص (المؤسسات والمقاولات الخاصة والجمعيات والتعاونيات والهيئات المهنية والأسر ... إلخ)؛
- **مساعد عائلي:** كل شخص يعمل لحساب عضو من عائلته الذي يعيش معه في الأسرة نفسها، ولا يتلقى عن ذلك أي أجر؛
- **متعلم:** كل شخص يعمل بصفة عامة مقابل أجر رمزي، بهدف تعلم مهنة ما خارج مناهج التعليم العام أو التكوين المهني؛
- **متعاون أو شريك:** كل شخص يعمل في وحدة تنتج السلع أو الخدمات (على سبيل المثال، تعاونية أو جمعية أو شركة)، حيث يكون جميع أعضاء الوحدة متساوون في اتخاذ القرارات وتوزيع الأرباح.

**معدل البطالة:** هو نسبة العاطلين من السكان النشيطين البالغين 15 سنة أو أكثر.

**أسرة:** مجموعة من الأشخاص، سواء كانوا أقرباء أو غير أقرباء، يقيمون بصفة اعتيادية تحت سقف واحد وتكون لهم نفقات يومية مشتركة. ويمكن أن تكون الأسرة إما:

- **أسرة مستقرة:** أسرة تقيم اعتياديا في مسكن ما.
- **أسرة رحالة:** أسرة تعمل بشكل رئيسي في نشاط الرعي وتقوم بترحال موسمي بحثا عن الكلأ والنقط المائية.
- **أسرة بدون مأوى:** أسرة ليس لها سقف تحتمي به وتضطر للعيش والنوم على الطريق أو في الأماكن العامة.

**حجم الأسرة:** حاصل قسمة عدد السكان على مجموع عدد الأسر.

**رب الأسرة:** هو الشخص المقيم الذي يصرح به كذلك من طرف أعضائها، والذي يتمتع عادة بسلطة معنوية أو مادية. ولا يشترط أن يكون الأكبر سناً أو دخلاً أو من جنس معين أو أن تربطه قرابة مع كافة أفراد الأسرة.

**مسكن:** المحل الذي تقيم فيه الأسرة بصفة اعتيادية.

تصنف المساكن حسب الأنواع التالية:

- فيلا أو طابق فيلا؛
- شقة؛
- دار مغربية؛
- دار بدائية أو صفيحية؛
- مسكن قروي (يختلف عن الأنواع المذكورة أعلاه ويشمل بشكل عام أماكن مخصصة للاستخدام الفلاحي)؛
- آخر.

**غرف المسكن:** كل غرفة في المسكن مخصصة للمعيشة أو النوم. ولا يعتبر غرفة في المسكن المطبخ أو الحمام أو المرحاض أو الدهليز أو الممر أو غرفة الغسيل أو غرفة التخزين أو المرآب غير المأهول أو الغرفة المستخدمة حصرياً للأغراض المهنية.

**معدل شغل المساكن:** نسبة شغل المساكن أو ما يصطلح عليه بمتوسط عدد الأفراد لكل غرفة هو حاصل قسمة عدد السكان المستقرين على عدد الغرف المشغولة.

**أقدمية المسكن:** عدد السنوات الكاملة منذ بناء المسكن الذي تشغله الأسرة المستقرة، أو الجزء الأقدم منه إذا تم بناؤه على عدة مراحل.

**صفة حيازة المسكن:** حالة الأسرة المستقرة تجاه استغلالها لمحل إقامتها الرئيسية. ويمكن حصرها فيما يلي:

- **مالك:** صفة حيازة أسرة مالكة (ليس لها قروض عالقة) أو مالكة مشتركة لمسكنها (تشارك الملكية مع أشخاص آخرين) أو في طريق تملكه (بصدد تسديد قرض)؛
- **مكتري:** صفة حيازة أسرة تؤدي إيجارا مقابل استغلال المسكن الذي تقيم فيه، سواء كان مرهونا أو غير مرهون؛
- **مستفيد من مسكن وظيفي:** صفة حيازة أسرة تقيم في مسكن ممنوح لأحد أفراد الأسرة من طرف مشغله، سواء كان عمومياً أو خاصاً، مجاناً أو مقابل إيجار رمزي؛
- **ساكن مجاناً:** صفة حيازة أسرة لا تملك المسكن الذي تقيم فيه ولا تؤدي إيجارا ولا تستفيد من مسكن وظيفي.

**نسبة الأسر المستقرة التي تتوفر مساكنها على الكهرباء:** نسبة الأسر المستقرة التي ترتبط مساكنها بشبكة عمومية لتوزيع الكهرباء، أو تعتمد طريقة إنارتها على الطاقة الشمسية أو مولد كهربائي.

**نسبة الأسر المستقرة التي تتوفر مساكنها على الماء الصالح للشرب:** نسبة الأسر المستقرة التي ترتبط مساكنها بشبكة عمومية لتوزيع الماء الصالح للشرب.

**نسبة الأسر المستقرة التي ترتبط مساكنها بشبكة عمومية للتطهير السائل:** نسبة الأسر المرتبطة مساكنها بشبكة لتصريف المياه المستعملة.

# الجداول الإحصائية



جدول رقم 01: السكان القانونيون حسب عمالة وأقاليم جهة الشرق

حجم الأسر إحصاء 2024	حجم الأسر إحصاء 2014	معدل النمو السنوي المتوسط 2024 -2014 (%)	إحصاء 2024				إحصاء 2014				عمالة وأقاليم الجهة
			الأسر	السكان	الأجانب	المغاربة	الأسر	السكان	الأجانب	المغاربة	
<b>3,9</b>	<b>4,7</b>	<b>-0,09</b>	<b>575 015</b>	<b>2 294 665</b>	<b>3 625</b>	<b>2 291 040</b>	<b>494 530</b>	<b>2 314 346</b>	<b>3 954</b>	<b>2 310 392</b>	<b>جهة الشرق (مجموع الوسطين)</b>
3,7	4,4	-0,18	75 643	284 061	523	283 538	66 372	289 137	607	288 530	إقليم بركان
3,8	4,8	-1,14	48 849	188 191	144	188 047	43 935	211 059	39	211 020	إقليم الدريوش
4,1	4,9	0,43	34 105	144 451	47	144 404	28 439	138 325	41	138 284	إقليم فجيج
4,5	5,3	-0,04	47 538	215 837	33	215 804	40 666	216 717	75	216 642	إقليم جرسيف
4,3	5,2	-0,49	23 833	103 527	114	103 413	20 983	108 727	99	108 628	إقليم جرادة
3,8	4,5	0,01	146 090	565 987	445	565 542	125 951	565 426	483	564 943	إقليم الناظور
3,8	4,4	0,37	148 929	572 454	2 224	570 230	124 508	551 767	2 487	549 280	عمالة وجدة-أنكاد
4,4	5,3	-0,57	50 028	220 157	95	220 062	43 676	233 188	123	233 065	إقليم تاوريرت
<b>3,8</b>	<b>4,5</b>	<b>-0,05</b>	<b>390 123</b>	<b>1 505 714</b>	<b>3 213</b>	<b>1 502 501</b>	<b>338 419</b>	<b>1 513 911</b>	<b>3 569</b>	<b>1 510 342</b>	<b>جهة الشرق (الوسط الحضري)</b>
3,6	4,2	-0,40	47 657	175 510	454	175 056	43 107	182 690	480	182 210	إقليم بركان
3,8	4,5	0,41	15 371	58 347	7	58 340	12 485	56 024	12	56 012	إقليم الدريوش
3,9	4,6	1,01	18 497	76 403	40	76 363	15 123	69 122	37	69 085	إقليم فجيج
4,3	4,8	-1,18	18 585	80 703	20	80 683	18 779	90 880	52	90 828	إقليم جرسيف
4,1	4,9	-0,52	15 363	62 722	112	62 610	13 550	66 108	82	66 026	إقليم جرادة
3,7	4,4	-0,11	103 050	388 378	400	387 978	89 910	392 623	434	392 189	إقليم الناظور
3,8	4,4	0,23	137 182	518 150	2 094	516 056	115 521	506 274	2 357	503 917	عمالة وجدة-أنكاد
4,2	5,0	-0,32	34 418	145 501	86	145 415	29 944	150 190	115	150 075	إقليم تاوريرت
<b>4,2</b>	<b>5,1</b>	<b>-0,14</b>	<b>184 892</b>	<b>788 951</b>	<b>412</b>	<b>788 539</b>	<b>156 111</b>	<b>800 435</b>	<b>385</b>	<b>800 050</b>	<b>جهة الشرق (الوسط القروي)</b>
3,9	4,6	0,20	27 986	108 551	69	108 482	23 265	106 447	127	106 320	إقليم بركان
3,9	4,9	-1,76	33 478	129 844	137	129 707	31 450	155 035	27	155 008	إقليم الدريوش
4,3	5,2	-0,17	15 608	68 048	7	68 041	13 316	69 203	4	69 199	إقليم فجيج
4,7	5,7	0,72	28 953	135 134	13	135 121	21 887	125 837	23	125 814	إقليم جرسيف
4,6	5,7	-0,43	8 470	40 805	2	40 803	7 433	42 619	17	42 602	إقليم جرادة
4,1	4,8	0,27	43 040	177 609	45	177 564	36 041	172 803	49	172 754	إقليم الناظور
4,3	5,1	1,79	11 747	54 304	130	54 174	8 987	45 493	130	45 363	عمالة وجدة-أنكاد
4,7	6,0	-1,05	15 610	74 656	9	74 647	13 732	82 998	8	82 990	إقليم تاوريرت

المصدر: الإحصاءان العامان للسكان والسكنى لسنتي 2014 و2024

جدول رقم 02: السكان البلديون حسب فئات السن الخماسية والجنس (مجموع الوسطين)

فئات السن الخماسية	العدد			المجموع	الإناث	الذكور
	الذكور	الإناث	المجموع			
4-0 سنوات	3,5	3,3	6,8	154 293	74 626	79 667
5-9 سنوات	4,6	4,3	8,9	202 665	97 858	104 807
10-14 سنة	4,9	4,6	9,5	214 997	103 916	111 081
15-19 سنة	4,0	3,8	7,8	177 742	87 045	90 697
20-24 سنة	3,4	3,6	7,0	158 004	81 031	76 973
25-29 سنة	3,2	3,5	6,7	152 467	79 866	72 601
30-34 سنة	3,2	3,5	6,7	153 087	79 776	73 311
35-39 سنة	3,2	3,4	6,6	149 811	76 866	72 945
40-44 سنة	3,3	3,5	6,7	152 845	78 633	74 212
45-49 سنة	2,8	3,2	6,0	136 966	72 635	64 331
50-54 سنة	2,7	3,1	5,8	131 105	70 749	60 356
55-59 سنة	2,4	2,8	5,2	117 579	63 228	54 351
60-64 سنة	2,6	2,9	5,4	123 625	65 492	58 133
65-69 سنة	2,1	2,1	4,1	93 887	46 898	46 989
70-74 سنة	1,4	1,5	2,9	66 295	33 776	32 519
75 سنة فأكثر	1,6	2,1	3,7	84 010	47 362	36 648
<b>المجموع</b>	<b>48,9</b>	<b>51,1</b>	<b>100,0</b>	<b>2 269 378</b>	<b>1 159 757</b>	<b>1 109 621</b>

المصدر: الإحصاء العام للسكان والسكنى لسنة 2024

جدول رقم 03: السكان البلديون حسب فئات السن الخماسية والجنس (الوسط الحضري)

فئات السن الخماسية	العدد		المجموع	%	
	الذكور	الإناث		الذكور	الإناث
4-0 سنوات	48 413	45 848	94 261	3,2	3,1
5-9 سنوات	64 941	60 918	125 859	4,4	4,1
10-14 سنة	70 218	65 790	136 008	4,7	4,4
15-19 سنة	57 734	56 462	114 196	3,9	3,8
20-24 سنة	50 714	54 929	105 643	3,4	3,7
25-29 سنة	47 913	53 783	101 696	3,2	3,6
30-34 سنة	48 766	53 492	102 258	3,3	3,6
35-39 سنة	48 010	50 414	98 424	3,2	3,4
40-44 سنة	48 690	52 307	100 997	3,3	3,5
45-49 سنة	41 881	48 808	90 689	2,8	3,3
50-54 سنة	40 372	48 362	88 734	2,7	3,2
55-59 سنة	36 923	43 816	80 739	2,5	2,9
60-64 سنة	39 882	45 492	85 374	2,7	3,1
65-69 سنة	32 214	32 045	64 259	2,2	2,1
70-74 سنة	22 279	23 052	45 331	1,5	1,5
75 سنة فأكثر	24 258	32 043	56 301	1,6	2,1
<b>المجموع</b>	<b>723 208</b>	<b>767 561</b>	<b>1 490 769</b>	<b>48,5</b>	<b>51,5</b>

المصدر: الإحصاء العام للسكان والسكنى لسنة 2024

جدول رقم 04: السكان البلديون حسب فئات السن الخماسية والجنس (الوسط القروي)

فئات السن الخماسية	العدد			المجموع	%		
	الذكور	الإناث	المجموع		الذكور	الإناث	المجموع
4-0 سنوات	31 254	28 778	60 032	4,0	3,7	7,7	
5-9 سنوات	39 866	36 940	76 806	5,1	4,7	9,9	
10-14 سنة	40 863	38 126	78 989	5,2	4,9	10,1	
15-19 سنة	32 963	30 583	63 546	4,2	3,9	8,2	
20-24 سنة	26 259	26 102	52 361	3,4	3,4	6,7	
25-29 سنة	24 688	26 083	50 771	3,2	3,3	6,5	
30-34 سنة	24 545	26 284	50 829	3,2	3,4	6,5	
35-39 سنة	24 935	26 452	51 387	3,2	3,4	6,6	
40-44 سنة	25 522	26 326	51 848	3,3	3,4	6,7	
45-49 سنة	22 450	23 827	46 277	2,9	3,1	5,9	
50-54 سنة	19 984	22 387	42 371	2,6	2,9	5,4	
55-59 سنة	17 428	19 412	36 840	2,2	2,5	4,7	
60-64 سنة	18 251	20 000	38 251	2,3	2,6	4,9	
65-69 سنة	14 775	14 853	29 628	1,9	1,9	3,8	
70-74 سنة	10 240	10 724	20 964	1,3	1,4	2,7	
75 سنة فأكثر	12 390	15 319	27 709	1,6	2,0	3,6	
<b>المجموع</b>	<b>386 413</b>	<b>392 196</b>	<b>778 609</b>	<b>49,6</b>	<b>50,4</b>	<b>100,0</b>	

المصدر: الإحصاء العام للسكان والسكنى لسنة 2024

جدول رقم 05: توزيع السكان (15 سنة فأكثر) حسب الحالة الزوجية والجنس ووسط الإقامة (%)

وسط الإقامة	الحالة الزوجية	الذكور	الإناث	المجموع
المجموع	العزاب	41,1	29,5	35,0
	المتزوجون	56,3	56,1	56,2
	المطلقون	1,8	4,3	3,1
	الأرامل	0,8	10,1	5,6
الحضري	العزاب	41,4	30,1	35,5
	المتزوجون	55,6	54,5	55,0
	المطلقون	2,1	5,0	3,6
	الأرامل	0,9	10,5	5,9
القروي	العزاب	40,4	28,2	34,2
	المتزوجون	57,5	59,5	58,5
	المطلقون	1,4	3,0	2,2
	الأرامل	0,7	9,3	5,1

المصدر: الإحصاء العام للسكان والسكنى لسنة 2024

جدول رقم 06: نسبة العزاب البالغين من 15 إلى 29 سنة حسب الجنس ووسط الإقامة (%)

وسط الإقامة	الجنس	19-15 سنة	24-20 سنة	29-25 سنة
المجموع	الذكور	99,9	97,6	82,9
	الإناث	96,4	70,6	38,1
	المجموع	98,2	83,7	59,4
الحضري	الذكور	99,9	98,1	85,0
	الإناث	97,2	74,7	42,3
	المجموع	98,6	85,9	62,4
القروي	الذكور	99,9	96,5	78,8
	الإناث	94,9	62,1	29,4
	المجموع	97,5	79,4	53,4

المصدر: الإحصاء العام للسكان والسكنى لسنة 2024

جدول رقم 07: معدل العزوبة النهائية عند 55 سنة حسب الجنس ووسط الإقامة (%)

	الحضري	القروي	المجموع
الذكور	10,0	8,6	9,6
الإناث	14,8	14,8	14,8
المجموع	12,6	11,9	12,4

المصدر: الإحصاء العام للسكان والسكنى لسنة 2024

جدول رقم 08: متوسط السن عند الزواج الأول حسب الجنس ووسط الإقامة (بالسنوات)

وسط الإقامة	الجنس	متوسط السن عند الزواج الأول
المجموع	الذكور	33,8
	الإناث	25,0
	المجموع	29,4
الحضري	الذكور	34,2
	الإناث	25,6
	المجموع	29,8
القروي	الذكور	33,1
	الإناث	23,7
	المجموع	28,5

المصدر: الإحصاء العام للسكان والسكنى لسنة 2024

جدول رقم 09: المؤشر الظرفي للخصوبة حسب وسط الإقامة

المجموع	القروي	الحضري	المؤشر الظرفي للخصوبة (طفل لكل امرأة)
1,73	1,96	1,61	

المصدر: الإحصاء العام للسكان والسكنى لسنة 2024

جدول رقم 10: معدل تدرس الأطفال المتراوحة أعمارهم بين 6 و11 سنة خلال السنة الدراسية 2024/2023 حسب الجنس ووسط الإقامة (%)

المجموع	الإناث	الذكور	
96,3	96,5	96,1	الحضري
92,9	92,7	93,1	القروي
<b>95,0</b>	<b>95,1</b>	<b>95,0</b>	المجموع

المصدر: الإحصاء العام للسكان والسكنى لسنة 2024

جدول رقم 11: توزيع السكان حسب المستوى الدراسي ووسط الإقامة (%)

المجموع	القروي	الحضري	
33,5	44,4	27,8	لا شيء
1,7	1,6	1,7	تعليم أولي
28,8	30,7	27,7	ابتدائي
16,8	14,1	18,2	ثانوي إعدادي
10,4	5,3	13,1	ثانوي تاهيلي
8,8	3,8	11,5	عالي

المصدر: الإحصاء العام للسكان والسكنى لسنة 2024

جدول رقم 12: توزيع السكان البالغين 25 سنة فأكثر حسب المستوى الدراسي والجنس ووسط الإقامة (%)

وسط الإقامة	الجنس	لا شيء (بما فيه روض/مسيد/كتاب)	تعليم أولي عصري وتقليدي	ابتدائي	ثانوي إعدادي	ثانوي تاهيلي	عالي (بما فيه التعليم ما بعد الثانوي غير العالي)
المجموع	الذكور	29,9	0,7	27,6	17,8	12,2	11,9
	الإناث	51,3	0,4	21,4	10,5	7,9	8,5
	المجموع	<b>41,1</b>	<b>0,6</b>	<b>24,3</b>	<b>14,0</b>	<b>9,9</b>	<b>10,1</b>
الحضري	الذكور	22,1	0,7	26,7	19,6	15,5	15,5
	الإناث	42,7	0,5	22,2	12,9	10,5	11,4
	المجموع	<b>33,0</b>	<b>0,6</b>	<b>24,3</b>	<b>16,0</b>	<b>12,8</b>	<b>13,3</b>
القروي	الذكور	45,5	0,7	29,4	14,2	5,5	4,6
	الإناث	69,3	0,3	19,8	5,7	2,4	2,5
	المجموع	<b>57,9</b>	<b>0,5</b>	<b>24,4</b>	<b>9,8</b>	<b>3,9</b>	<b>3,5</b>

المصدر: الإحصاء العام للسكان والسكنى لسنة 2024

جدول رقم 13: متوسط عدد سنوات الدراسة بالتعليم العام للسكان البالغين 25 سنة فأكثر حسب الجنس ووسط الإقامة

الإقامة	الذكور	الإناث	المجموع
الحضري	7,8	5,6	6,6
القروي	3,9	2,1	3,0
المجموع	6,5	4,4	5,4

المصدر: الإحصاء العام للسكان والسكنى لسنة 2024

جدول رقم 14: توزيع السكان (10 سنوات فأكثر) غير الأميين حسب اللغات المقرؤة والمكتوبة وحسب الجنس (%)

الجنس (%)	الذكور	الإناث	المجموع
العربية	99,4	99,4	99,4
الأمازيغية (تيفيناغ)	1,5	1,5	1,5
الفرنسية	55,5	56,7	56,0
الانجليزية	16,0	18,8	17,3

المصدر: الإحصاء العام للسكان والسكنى لسنة 2024

جدول رقم 15: معدل الأمية لدى البالغين 10 سنوات فأكثر حسب الجنس ووسط الإقامة (%)

الجنس	الحضري	القروي	المجموع
الذكور	14,1	31,0	19,8
الإناث	29,3	50,5	36,3
المجموع	22,0	40,9	28,3

المصدر: الإحصاء العام للسكان والسكنى لسنة 2024

جدول رقم 16: معدل الأمية لدى البالغين 10 سنوات فأكثر حسب الجنس ووسط الإقامة وفئات السن (%)

وسط الإقامة	فئات السن	الذكور	الإناث	المجموع
المجموع	14-10 سنة	2,7	2,4	2,6
	19-15 سنة	2,9	3,5	3,2
	24-20 سنة	5,0	7,1	6,1
	29-25 سنة	8,1	13,4	10,9
	34-30 سنة	12,1	20,6	16,5
	39-35 سنة	17,5	33,8	25,8
	44-40 سنة	23,6	45,1	34,7
	49-45 سنة	27,4	50,2	39,5
	54-50 سنة	27,8	54,1	42,0
	59-55 سنة	33,0	59,8	47,4
	60 سنة فأكثر	44,0	75,4	60,5
المجموع	<b>19,8</b>	<b>36,3</b>	<b>28,3</b>	
الحضري	14-10 سنة	1,6	1,0	1,3
	19-15 سنة	1,3	1,1	1,2
	24-20 سنة	2,6	3,2	2,9
	29-25 سنة	4,2	6,7	5,5
	34-30 سنة	7,0	12,5	9,9
	39-35 سنة	11,0	23,3	17,3
	44-40 سنة	16,1	34,7	25,7
	49-45 سنة	18,6	38,1	29,1
	54-50 سنة	19,4	42,8	32,1
	59-55 سنة	22,8	48,6	36,8
	60 سنة فأكثر	33,7	67,6	51,6
المجموع	<b>14,1</b>	<b>29,3</b>	<b>22,0</b>	
القروي	14-10 سنة	4,5	4,8	4,7
	19-15 سنة	5,8	7,8	6,8
	24-20 سنة	9,5	15,4	12,4
	29-25 سنة	15,8	27,2	21,7
	34-30 سنة	22,3	37,1	29,9
	39-35 سنة	29,8	53,7	42,1
	44-40 سنة	37,7	65,9	52,0
	49-45 سنة	43,7	75,0	59,8
	54-50 سنة	44,7	78,5	62,6
	59-55 سنة	54,8	85,0	70,7
	60 سنة فأكثر	65,8	92,6	79,8
المجموع	<b>31,0</b>	<b>50,5</b>	<b>40,9</b>	

المصدر: الإحصاء العام للسكان والسكنى لسنة 2024

جدول رقم 17: توزيع السكان حسب التعبيرات اللسانية المستعملة والجنس (%)

المجموع	الإناث	الذكور	
89,8	88,1	91,5	الدارجة
4,0	4,1	3,9	تشلحيت
7,1	7,0	7,2	تمازيغت
31,1	31,5	30,7	تاريفيت
0,1	0,1	0,1	الحسانية

المصدر: الإحصاء العام للسكان والسكنى لسنة 2024

جدول رقم 18: معدل انتشار الإعاقة حسب الجنس ووسط الإقامة (%)

المجموع	الإناث	الذكور	
5,6	5,7	5,5	الحضري
6,3	6,3	6,4	القروي
5,9	5,9	5,8	المجموع

المصدر: الإحصاء العام للسكان والسكنى لسنة 2024

جدول رقم 19: معدل انتشار الإعاقة حسب الجنس ووسط الإقامة والفئات العمرية الكبرى (%)

المجموع	60 سنة فأكثر	15-59 سنة	أقل من 15 سنة	الجنس	وسط الإقامة
5,8	19,2	3,8	2,2	الذكور	
5,9	22,0	3,0	1,8	الإناث	المجموع
5,9	20,7	3,4	2,0	المجموع	
5,5	17,5	3,6	2,1	الذكور	
5,7	20,9	2,9	1,7	الإناث	الحضري
5,6	19,3	3,2	1,9	المجموع	
6,4	22,8	4,4	2,3	الذكور	
6,3	24,6	3,4	1,8	الإناث	القروي
6,3	23,7	3,9	2,1	المجموع	

المصدر: الإحصاء العام للسكان والسكنى لسنة 2024

جدول رقم 20: معدل التغطية الصحية حسب الجنس ووسط الإقامة (%)

المجموع	الإناث	الذكور	
69,6	69,8	69,4	الحضري
73,0	73,7	72,3	القروي
70,8	71,1	70,4	المجموع

المصدر: الإحصاء العام للسكان والسكنى لسنة 2024

جدول رقم 21: نسبة السكان (5 سنوات فأكثر) الذين استعملوا الإنترنت خلال الثلاث أشهر التي سبقت تاريخ مرجع الإحصاء حسب الجنس ووسط الإقامة وفئات السن (%)

وسط الإقامة	الجنس	5-14 سنة	15 سنة فأكثر
المجموع	الذكور	25,4	62,3
	الإناث	24,4	54,6
	المجموع	24,9	58,3
الحضري	الذكور	32,0	68,8
	الإناث	31,3	62,3
	المجموع	31,7	65,4
القروي	الذكور	14,4	49,7
	الإناث	12,7	38,6
	المجموع	13,6	44,0

المصدر: الإحصاء العام للسكان والسكنى لسنة 2024

جدول رقم 22: نسبة السكان (5 سنوات فأكثر) الذين استعملوا الإنترنت خلال الثلاث أشهر التي سبقت تاريخ مرجع الإحصاء حسب الجنس ووسط الإقامة والمستوى الدراسي (%)

وسط الإقامة	الجنس	لا شيء (بما فيه روض/مسيد/كتاب)	تعليم أولي عصري وتقليدي	ابتدائي	ثانوي إعدادي	ثانوي تاهيلي	عالي
المجموع	الذكور	24,3	21,1	41,8	70,8	85,8	94,7
	الإناث	26,2	21,7	43,3	66,1	83,8	94,4
	المجموع	25,5	21,4	42,5	68,8	84,9	94,6
الحضري	الذكور	27,4	24,1	45,7	73,5	87,4	95,4
	الإناث	30,9	25,1	48,7	70,9	85,7	95,1
	المجموع	29,7	24,6	47,1	72,4	86,6	95,2
القروي	الذكور	21,3	15,4	35,2	64,7	79,0	91,5
	الإناث	20,4	15,1	33,7	52,2	74,5	89,9
	المجموع	20,7	15,3	34,5	60,1	77,0	90,8

المصدر: الإحصاء العام للسكان والسكنى لسنة 2024

جدول رقم 23 : نسبة السكان (5 سنوات فأكثر) الذين يتوفرون على هاتف نقال خاص حسب الجنس ووسط الإقامة (%)

الجنس	الذكور	الإناث	المجموع
الحضري	75,8	70,3	73,0
القروي	69,9	53,3	61,5
المجموع	73,8	64,6	69,1

المصدر: الإحصاء العام للسكان والسكنى لسنة 2024

جدول رقم 24: نسبة السكان (5 سنوات فأكثر) الذين يتوفرون على حاسوب خاص حسب الجنس ووسط الإقامة (%)

	الذكور	الإناث	المجموع
الحضري	10,0	6,6	8,2
القروي	1,9	1,2	1,6
المجموع	7,2	4,8	6,0

المصدر: الإحصاء العام للسكان والسكنى لسنة 2024

جدول رقم 25: توزيع السكان النشيطين البالغين 15 سنة فأكثر حسب الجنس ووسط الإقامة (%)

	الذكور	الإناث	المجموع
الحضري	78,8	21,2	100,0
القروي	91,8	8,2	100,0
المجموع	82,8	17,2	100,0

المصدر: الإحصاء العام للسكان والسكنى لسنة 2024

جدول رقم 26: معدل النشاط للبالغين 15 سنة فأكثر حسب الجنس ووسط الإقامة (%)

	الذكور	الإناث	المجموع
الحضري	64,3	15,7	38,8
القروي	66,3	5,7	35,2
المجموع	65,0	12,4	37,6

المصدر: الإحصاء العام للسكان والسكنى لسنة 2024

جدول رقم 27: معدل النشاط حسب الجنس و فئات السن الخماسية (%)

السن	الذكور	الإناث	المجموع
19-15 سنة	21,9	4,5	13,4
24-20 سنة	59,4	20,1	39,3
29-25 سنة	83,0	24,6	52,4
34-30 سنة	89,4	19,0	52,7
39-35 سنة	91,6	15,8	52,7
44-40 سنة	90,7	15,3	51,9
49-45 سنة	89,7	14,1	49,6
54-50 سنة	85,5	12,1	45,9
59-55 سنة	78,4	10,5	41,8
60 سنة فأكثر	29,5	2,6	15,3

المصدر: الإحصاء العام للسكان والسكنى لسنة 2024

جدول رقم 28: توزيع السكان النشيطين المشتغلين (15 سنة فأكثر) حسب الحالة في المهنة ووسط الإقامة (%)

المجموع	القروي	الحضري	
3,1	1,9	3,6	مشغل
26,6	27,0	26,4	مستقل
18,3	9,7	22,0	مستأجر بالقطاع العام
42,5	50,8	38,8	مستأجر بالقطاع الخاص
1,8	3,1	1,2	مساعد عائلي
0,9	0,6	1,0	متعلم
2,6	1,9	2,9	متعاون/شريك
4,4	5,1	4,1	آخر

المصدر: الإحصاء العام للسكان والسكنى لسنة 2024

جدول رقم 29: معدل البطالة لدى البالغين 15 سنة فأكثر حسب الجنس ووسط الإقامة (%)

المجموع	الإناث	الذكور	
29,9	36,7	28,0	الحضري
31,7	45,3	30,5	القروي
30,4	38,0	28,9	المجموع

المصدر: الإحصاء العام للسكان والسكنى لسنة 2024

جدول رقم 30: السكان القانونيون وعدد وحجم الأسر

المجموع	القروي	الحضري	
2 294 665	788 951	1 505 714	السكان القانونيون
575 015	184 892	390 123	عدد الأسر
3,9	4,2	3,8	حجم الأسر (فرد بالأسرة)

المصدر: الإحصاء العام للسكان والسكنى لسنة 2024

جدول رقم 31: توزيع أرباب الأسر حسب الجنس ووسط الإقامة

المجموع	الإناث	الذكور	
390 123	89 140	300 983	الحضري
184 892	29 919	154 973	القروي
575 015	119 059	455 956	المجموع

المصدر: الإحصاء العام للسكان والسكنى لسنة 2024

جدول رقم 32 : توزيع أرباب الأسر حسب الجنس ووسط الإقامة وفئات السن (%)

المجموع	الإناث	الذكور	فئات السن	وسط الإقامة
0,0	-	0,0	سنة 14-10	المجموع
0,2	0,4	0,2	سنة 19-15	
1,1	1,7	1,0	سنة 24-20	
3,0	3,2	3,0	سنة 29-25	
5,7	4,3	6,1	سنة 34-30	
8,5	5,5	9,3	سنة 39-35	
10,7	6,9	11,6	سنة 44-40	
10,8	7,9	11,5	سنة 49-45	
11,2	9,9	11,5	سنة 54-50	
10,9	10,9	10,8	سنة 59-55	
12,2	13,7	11,9	سنة 64-60	
10,1	11,5	9,7	سنة 69-65	
7,3	9,9	6,6	سنة 74-70	
8,4	14,3	6,9	سنة 75 أو أكثر	
0,0	-	0,0	سنة 14-10	الحضري
0,3	0,5	0,2	سنة 19-15	
1,2	1,9	1,0	سنة 24-20	
3,0	3,3	2,9	سنة 29-25	
5,6	4,3	5,9	سنة 34-30	
8,2	5,5	9,0	سنة 39-35	
10,3	7,0	11,3	سنة 44-40	
10,4	8,0	11,1	سنة 49-45	
11,1	10,0	11,5	سنة 54-50	
11,0	10,9	11,0	سنة 59-55	
12,6	13,7	12,2	سنة 64-60	
10,3	11,3	10,0	سنة 69-65	
7,5	9,7	6,8	سنة 74-70	
8,5	13,8	7,0	سنة 75 أو أكثر	
-	-	-	سنة 14-10	القروي
0,1	0,1	0,2	سنة 19-15	
0,9	1,0	0,8	سنة 24-20	
3,0	3,0	3,0	سنة 29-25	
6,1	4,3	6,4	سنة 34-30	
9,1	5,4	9,8	سنة 39-35	
11,4	6,6	12,3	سنة 44-40	
11,5	7,5	12,3	سنة 49-45	
11,3	9,7	11,6	سنة 54-50	
10,6	10,9	10,5	سنة 59-55	
11,5	13,6	11,1	سنة 64-60	
9,5	11,9	9,1	سنة 69-65	
6,8	10,4	6,2	سنة 74-70	
8,2	15,5	6,8	سنة 75 أو أكثر	

المصدر: الإحصاء العام للسكان والسكنى لسنة 2024

جدول رقم 33: توزيع أرباب الأسر حسب الحالة الزوجية والجنس ووسط الإقامة (%)

وسط الإقامة	الحالة الزوجية	الذكور	الإناث	المجموع
المجموع	العزاب	7,5	15,5	9,2
	المتزوجون	89,6	27,4	76,8
	المطلقون	1,7	14,4	4,3
	الأرامل	1,2	42,7	9,8
الحضري	العزاب	8,2	15,9	10,0
	المتزوجون	88,6	26,1	74,3
	المطلقون	1,8	15,9	5,0
	الأرامل	1,3	42,1	10,6
القروي	العزاب	6,2	14,3	7,5
	المتزوجون	91,6	31,3	81,9
	المطلقون	1,3	10,1	2,7
	الأرامل	0,9	44,3	7,9

المصدر: الإحصاء العام للسكان والسكنى لسنة 2024

جدول رقم 34: معدل الأمية لدى أرباب الأسر حسب الجنس ووسط الإقامة (%)

	الحضري	القروي	المجموع
الذكور	22,1	49,0	31,2
الإناث	52,2	79,1	59,1
المجموع	29,1	54,1	37,1

المصدر: الإحصاء العام للسكان والسكنى لسنة 2024

جدول رقم 35: توزيع أرباب الأسر حسب المستوى الدراسي ووسط الإقامة (%)

	الحضري	القروي	المجموع
لا شيء (بما فيه روض/مسيد/كتاب)	33,0	57,8	40,9
تعليم أولي عصري وتقليدي	0,8	0,8	0,8
ابتدائي	25,6	25,4	25,5
ثانوي إعدادي	14,3	9,4	12,7
ثانوي تاهيلي	12,7	3,9	9,9
عالي (بما فيه التعليم ما بعد الثانوي غير العالي)	13,7	2,7	10,2

المصدر: الإحصاء العام للسكان والسكنى لسنة 2024

جدول رقم 36: معدل انتشار الإعاقة لدى أرباب الأسر حسب الجنس ووسط الإقامة (%)

	الذكور	الإناث	المجموع
الحضري	7,9	14,0	9,3
القروي	9,9	17,7	11,2
المجموع	8,6	15,0	9,9

المصدر: الإحصاء العام للسكان والسكنى لسنة 2024

جدول رقم 37: معدل النشاط لدى أرباب الأسر البالغين 15 سنة فأكثر حسب الجنس ووسط الإقامة (%)

	الذكور	الإناث	المجموع
الحضري	69,4	21,6	58,3
القروي	71,1	9,3	60,7
المجموع	70,0	18,4	59,1

المصدر: الإحصاء العام للسكان والسكنى لسنة 2024

جدول رقم 38: توزيع أرباب الأسر النشيطين المشتغلين (15 سنة فأكثر) حسب الحالة في المهنة ووسط الإقامة (%)

	الحضري	القروي	المجموع
مشغل	4,7	2,4	4,0
مستقل	29,9	31,1	30,3
مستأجر بالقطاع العام	22,5	10,0	18,6
مستأجر بالقطاع الخاص	35,1	48,9	39,4
مساعد عائلي	0,0	0,0	0,0
متعلم	0,6	0,2	0,5
متعاون/شريك	2,7	1,7	2,4
آخر	4,4	5,7	4,8

المصدر: الإحصاء العام للسكان والسكنى لسنة 2024

جدول رقم 39: معدل البطالة لدى أرباب الأسر (15 سنة فأكثر) حسب الجنس ووسط الإقامة (%)

	الذكور	الإناث	المجموع
الحضري	16,7	24,3	17,4
القروي	23,6	27,3	23,7
المجموع	19,1	24,7	19,5

المصدر: الإحصاء العام للسكان والسكنى لسنة 2024

جدول رقم 40: توزيع الأسر حسب نوع المسكن ووسط الإقامة (%)

	الحضري	القروي	المجموع
فيلا أو طابق فيلا	1,9	0,5	1,4
شقة	8,4	0,8	6,0
دار مغربية تقليدية	6,4	4,1	5,7
دار مغربية عصرية	80,9	46,3	69,8
مسكن بدائي أو دور الصفيح	0,6	1,5	0,9
مسكن قروي	0,8	44,0	14,7
آخر	0,9	2,8	1,5

المصدر: الإحصاء العام للسكان والسكنى لسنة 2024

جدول رقم 41: توزيع الأسر حسب عمر المسكن ووسط الإقامة (%)

المجموع	القروي	الحضري	
20,0	20,6	19,8	أقل من 10 سنوات
32,4	26,0	35,4	من 10 سنوات إلى 19 سنة
37,9	32,4	40,5	من 20 سنة إلى 49 سنة
9,7	20,9	4,3	50 سنة فأكثر

المصدر: الإحصاء العام للسكان والسكنى لسنة 2024

جدول رقم 42: توزيع الأسر حسب صفة حيازة المسكن ووسط الإقامة (%)

المجموع	القروي	الحضري	
68,6	76,3	64,9	ملاك أو ملاك مشترك أو في طريق التملك
14,2	2,6	19,7	مكتري
1,7	2,1	1,5	سكن وظيفي
13,9	17,0	12,4	سكن بالمجان
1,6	1,9	1,5	أخر

المصدر: الإحصاء العام للسكان والسكنى لسنة 2024

جدول رقم 43: توزيع الأسر حسب عدد الغرف المشغولة ووسط الإقامة (%)

المجموع	القروي	الحضري	
15,0	20,6	12,4	غرفة واحدة
32,1	34,1	31,1	غرفتان
30,3	27,5	31,6	ثلاث غرف
12,6	11,6	13,0	أربع غرف
10,0	6,2	11,9	خمس غرف فأكثر

المصدر: الإحصاء العام للسكان والسكنى لسنة 2024

جدول رقم 44: معدل شغل المساكن (متوسط عدد الأشخاص في كل غرفة) حسب وسط الإقامة

المجموع	القروي	الحضري	
1,4	1,7	1,3	جهة الشرق

المصدر: الإحصاء العام للسكان والسكنى لسنة 2024

جدول رقم 45: نسب الأسر المتوفرة على التجهيزات الضرورية للمسكن حسب وسط الإقامة (%)

المجموع	القروي	الحضري	
97,0	94,5	98,2	مطبخ
95,9	88,5	99,4	مرحاض
67,2	39,7	80,2	حمام
96,9	92,7	98,9	كهرباء
78,5	43,1	95,2	ماء صالح للشرب

المصدر: الإحصاء العام للسكان والسكنى لسنة 2024

جدول رقم 46: توزيع الأسر التي لا ترتبط مساكنها بشبكة عمومية لتوزيع الماء الصالح للشرب حسب مصادر التزود بالماء ووسط الإقامة (%)

المجموع	القروي	الحضري	
47,7	49,9	35,4	سقاية أو بنراً أو مطفية أو نقطة ماء مجهزة
20,1	18,0	32,1	بانع الماء الصالح للشرب
17,0	17,5	14,1	بئر أو مطفية غيرمجهزين
8,9	9,9	3,4	منبع أو عين أو واد أو ساقية
6,3	4,8	15,0	أخرى

المصدر: الإحصاء العام للسكان والسكنى لسنة 2024

جدول رقم 47: توزيع الأسر حسب طريقة تصريف المياه المستعملة ووسط الإقامة (%)

المجموع	القروي	الحضري	
65,7	10,5	91,8	شبكة عمومية
16,2	40,4	4,8	حفرة صحية
11,4	30,1	2,5	بئر مفقود
6,0	17,4	0,6	في الطبيعة
0,7	1,5	0,3	أخرى

المصدر: الإحصاء العام للسكان والسكنى لسنة 2024

جدول رقم 48: توزيع الأسر حسب طريقة التخلص من النفايات المنزلية ووسط الإقامة (%)

المجموع	القروي	الحضري	
51,9	11,3	71,1	صندوق قمامة تابع للجماعة
21,2	11,7	25,7	شاحنة جماعية أو خاصة
25,1	72,6	2,7	الإفراغ في الطبيعة
1,8	4,5	0,5	أخرى

المصدر: الإحصاء العام للسكان والسكنى لسنة 2024



المندوبية السامية للتخطيط  
HAUT-COMMISSARIAT AU PLAN

المديرية الجهوية لجهة الشرق

25 شارع محمد الدرفوفي ص.ب 408 وجدة

DIRECTION REGIONALE DE L'ORIENTAL

25 Bd Mohammed Derfoufi B.P 408 Oujda

الهاتف: 05 36 68 04 30

الفاكس: 05 36 68 49 34

[www.hcp.ma](http://www.hcp.ma)

[www.hcp.ma/region-oriental](http://www.hcp.ma/region-oriental)



المملكة المغربية



المندوبية السامية للتخطيط  
+٥٠٤٤٠٤٤ +٥٤٠٤٤٠٤٤ | ٥٤٤٤٤٤٤  
المديرية الجهوية لجهة الشرق

25، شارع محمد الدرفوفي، ص.ب 408، وجدة 60000

25, Boulevard Mohammed Derfoufi, B.P : 408, Oujda 60000

الهاتف : 05 36 68 04 30

الفاكس : 05 36 68 49 34



[www.hcp.ma/region-oriental](http://www.hcp.ma/region-oriental)