



Monographie de la province de Guercif



Janvier 2019

Royaume du Maroc
Haut-Commissariat au Plan
Direction Régionale de l'Oriental

Monographie
de la province de Guercif

Janvier 2019

SOMMAIRE

Introduction	6
Chapitre I: Aperçu général sur la province de Guercif.....	10
1- Organisation administrative de la province de Guercif.....	12
2-Economie de la province	12
3-Caractéristiques démographiques de la population de la province.....	13
3- 1 Evolution de la population.....	13
3-2 Structure de la population par groupe d'âges quinquennal.....	14
3-3 Etat matrimonial.....	15
3-4 Fécondité.....	17
3-5 Prévalence du handicap.....	17
4- Caractéristiques socioéconomiques de la population	18
4-1 Education et alphabétisation.....	18
4-2 Niveau d'étude.....	21
4-3- Emploi.....	22
4-3-1 Activité.....	22
4-3-2 Chômage.....	25
5-Pauvreté dans la province de Guercif.....	27
5-1 Pauvreté monétaire.....	27
5-2 Pauvreté multidimensionnelle.....	30
6- Projections démographiques.....	37
Chapitre II: Potentialités et contraintes du développement de la province de Guercif.....	41
1- Potentialités du développement de la province de Guercif.....	43
1-1 Ressources hydrauliques	43
1-2 Agriculture.....	44
1-3 Industrie	45
1-4 Tourisme.....	45

1-5 Infrastructures de transport	46
1-5-1 Réseau routier	46
1-5-2 Transport ferroviaire.....	46
1-6 Services sociaux	47
1-6-1 Secteur de la santé.....	47
1-6-2 Secteur de l'enseignement.....	47
2-Contraintes du développement de la province de Guercif	48
2-1 Ressources hydrauliques.....	48
2-2 Agriculture	48
2-2-1 Activité agricole.....	48
2-2-2 Elevage.....	49
2-3 Foncier	50
Chapitre III: Situation économique et sociale dans la province de Guercif	52
1-Secteurs productifs.....	54
1-1 Agriculture.....	54
1-2 Forêt.....	58
1-3 Industrie de transformation et artisanat.....	59
1-3-1 Industrie de transformation	59
1-3-2 Artisanat.....	59
2- Secteurs sociaux	60
2-1 Enseignement et formation.....	60
2-1-1 Enseignement préscolaire.....	60
2-1-2 Enseignement fondamental	62
2-1-3 Enseignement secondaire collégial.....	65
2-1-4 Enseignement secondaire qualifiant.....	67
2-1-5 Formation professionnelle	69
2-2 Santé	70

2-2-1 Infrastructures sanitaires.....	70
2-2-2 Encadrement médical.....	71
2-2-3 Encadrement paramédical.....	72
2-3 Justice.....	72
2-4 Jeunesse, sport et loisirs.....	74
2-5 Entraide nationale.....	76
3- Infrastructures et équipements de base.....	77
3-1 Réseau routier	77
3-2 Eau potable.....	78
3-3 Habitat.....	78
3-3-1 Autorisations de construire	78
3-3-2 Caractéristiques des logements.....	79

Introduction

Créée en 2009 et située à l'Ouest de la région de l'Oriental, la province de Guercif s'étend sur une superficie de 7310 km², soit 8,1% de la superficie totale de la région. Elle est limitée au nord par les provinces de Nador et Driouch, à l'est par la province de Taourirt, à l'ouest par la province de Taza et au sud par la province de Boulemane.

La province de Guercif inclut un plateau semi-désertique qui se caractérise par un climat semi-aride, avec des faibles précipitations ne dépassant pas 185 millimètres en moyenne par an.

Sur le plan hydraulique, deux grands Oueds traversent la province, à savoir Oued Mellelou et Oued Moulouya. Le projet de construction du barrage Targa Oumadi sur Oued Zobzit, affluent de l'Oued Mellelou, permettra entre autres l'alimentation en eau potable des communes rurales et de la ville de Guercif, l'extension du périmètre irrigué au niveau de la province de Guercif, le laminage des crues et la limitation de l'envasement du barrage Mohammed V.

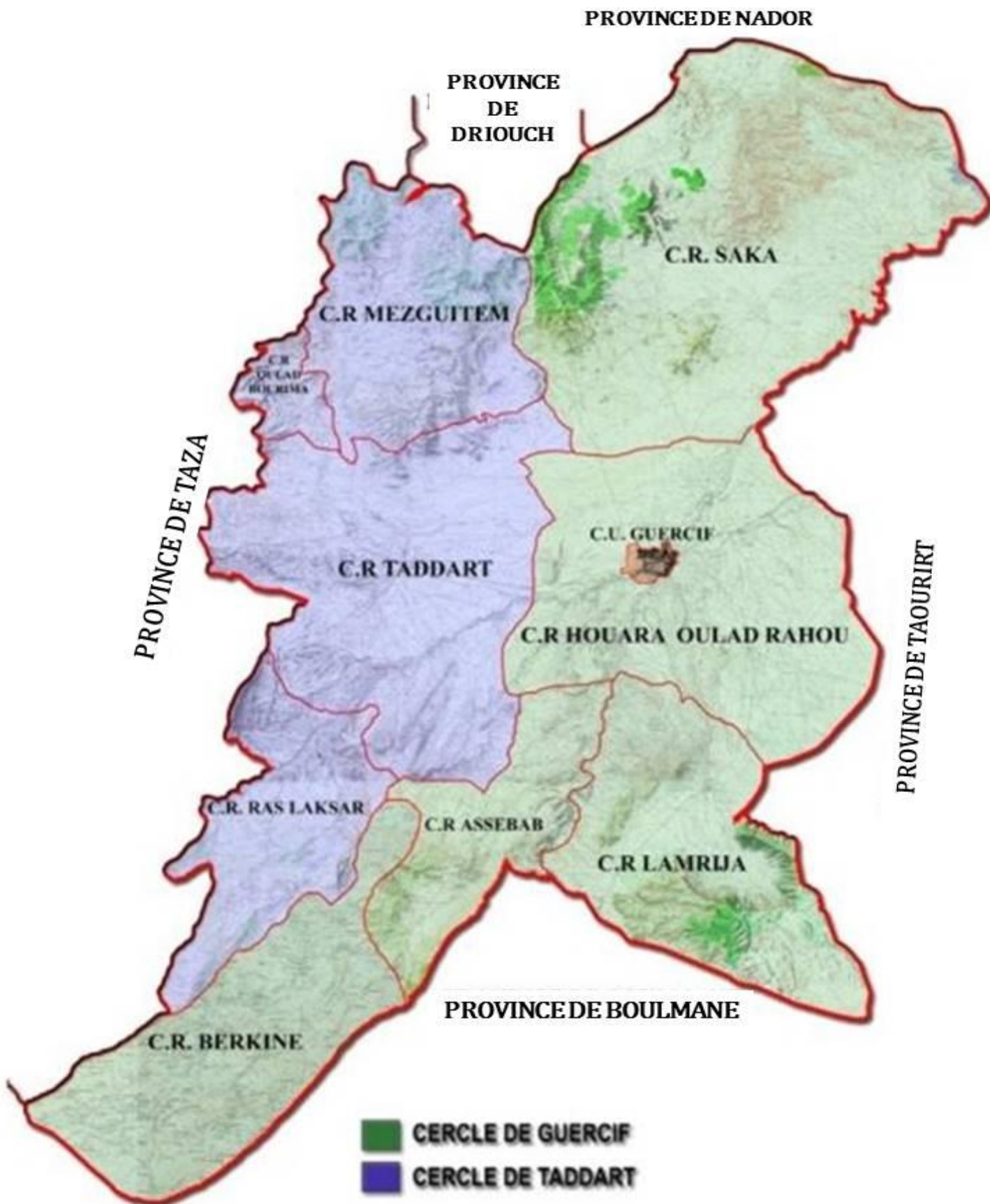
Vu sa rareté dans une zone semi-aride, l'eau représente un critère pour dresser une typologie des espaces ruraux dans la province, allant du système le plus intensif à quelques petits périmètres d'irrigation traditionnelle. Dans les plaines où les surfaces cultivables sont disponibles mais où les précipitations sont faibles, les pratiques des activités agropastorales dominent et s'organisent en fonction des disponibilités en eau.

La province de Guercif a été rattachée à la région de l'Oriental suite au nouveau découpage administratif du Royaume de 2015. Elle occupe une position géographique importante lui conférant le statut d'un carrefour –

relais entre les grands pôles économiques du Royaume sur les axes Est-Ouest et Nord -Sud.

Selon le Recensement Général de la Population et de l'Habitat (RGPH) de 2014, la province compte 216 717 habitants, soit 9,4% de la population totale de la région de l'Oriental.

Carte de la province de Guercif



Chapitre I

Aperçu général sur la province de Guercif

1- Organisation administrative de la province de Guercif

Selon le dernier découpage administratif de 2015, portant le Décret n°2.15.40 du 20 Février 2015 relatif au nouveau découpage administratif du Royaume, la province de Guercif compte une seule commune urbaine et 9 communes rurales réparties en 2 cercles :

✚ **Cercle de Guercif** : Assebbab, Barkine, Houara Oulad Raho, Lamrija et Saka.

✚ **Cercle de Taddart** : Mazguitam, Oulad Bourima, Ras Laksar et Taddart.

Organisation administrative

	Communes			
	Cercles	Urbaines	Rurales	Total
Province de Guercif	2	1	9	10
Total région	17	28	96	124

Source: Secrétariat Général du Gouvernement

2- Economie de la province

L'économie de la province est marquée par la prédominance des activités commerciales dans la ville de Guercif et par les activités agropastorales dans les espaces ruraux.

La principale activité agricole de la province de Guercif est l'exploitation des olives. Elle connaît un grand développement, car elle constitue la ressource fondamentale des agriculteurs, ce qui a entraîné une augmentation de la surface cultivée. En parallèle à cette activité, il y a l'élevage du bétail, la culture de l'orge, du blé et des légumes.

3- Caractéristiques démographiques de la population de la province

3-1 Evolution de la population

Selon le Recensement Général de la Population et de l'Habitat de 2014, la province de Guercif compte 216.717 habitants contre 184.687 en 2004. Le taux d'accroissement annuel moyen de la population de la province a atteint 1,61% entre 2004 et 2014, soit 0,65 point de plus que le taux régional.

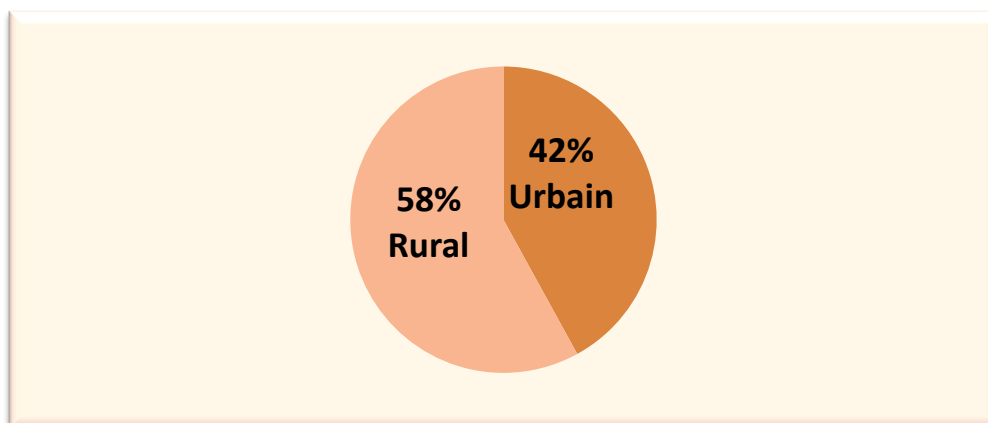
Evolution de la population de la province de Guercif selon le milieu de résidence

	2004	2014	Taux d'accroissement annuel moyen(%) 2004-2014
Province de Guercif	184 687	216 717	1,61
Urbain	57 307	90 880	4,72
Rural	127 380	125 837	-0,12
Total région	2 102 781	2 314 346	0,96
Urbain	1 240 662	1 513 911	2,01
Rural	862 119	800 435	- 0,74

Source: Recensements Généraux de la Population et de l'Habitat 2004 et 2014

La population urbaine de la province de Guercif, qui représente 42% du total de la population de la province, a connu un accroissement démographique de 4,7% par an en moyenne entre les deux derniers recensements contre une baisse de la population rurale de 0,12%.

Répartition de la population de la province de Guercif selon le milieu de résidence (RGPH 2014)



3-2 Structure de la population par groupe d'âges quinquennal¹

Répartition de la population selon le groupe d'âges quinquennal et le sexe

Groupe d'âges quinquennal	Masculin	Féminin	Ensemble
0-4 ans	12 160	11 412	23 572
5-9 ans	10 811	10 219	21 030
10-14 ans	11 363	10 851	22 214
15-19 ans	11 154	10 991	22 145
20-24 ans	10 055	10 441	20 496
25-29 ans	8 938	9 741	18 679
30-34 ans	7 839	8 595	16 434
35-39 ans	7 177	7 566	14 743
40-44 ans	5 966	6 258	12 214
45-49 ans	4 645	5 121	9 766
50-54 ans	4 742	4 917	9 659
55-59 ans	3 779	3 564	7 343
60-64 ans	2 936	2 935	5 871
65-69 ans	1 690	1 803	3 493
70-74 ans	1 542	1 673	3 255
75 ans et plus	2 577	2 624	5 201

Source : Recensement Général de la Population et de l'Habitat 2014

¹ A partir de ce titre et jusqu'au fin de la partie 5, il s'agit de la population municipale qui est l'ensemble des individus constituant les ménages ordinaires (non compris la population dite comptée à part).

A l'instar des autres provinces de la région, celle de Guercif est caractérisée par la jeunesse de sa population. En effet, 30,9% de sa population ont moins de 15 ans, 41,2% moins de 20 ans et 59,3 % moins de 30 ans. La population du troisième âge (plus de 60 ans) quant à elle, ne représente que 8,2% du total de la population de Guercif.

Une analyse plus fine du tableau ci-dessus fait révéler les constats suivants :

- Les femmes constituent 50,3% de la population de la province, soit un taux de masculinité de 98,8 hommes pour 100 femmes ;
- Les garçons l'emportent légèrement sur les filles pour la tranche d'âge 0 – 14 ans. La différence est de 2,1% ;
- Lorsqu'il s'agit de la population en âge d'activité (15 – 59 ans), Les femmes sont légèrement plus nombreuses que les hommes (51,1% contre 48,9%) ;
- Au-delà de 60 ans, il y'a autant de femmes que d'hommes ;
- 6 personnes sur 10 appartiennent à la population potentiellement active (15 – 59 ans).

3-3 Etat matrimonial

Répartition de la population âgée de 15 ans et plus selon l'état matrimonial et le sexe (en %)

Etat matrimonial	Masculin	Féminin	Ensemble
Célibataire	41,3	30,1	35,6
Marié	57,8	59,7	58,8
Divorcé	0,4	1,9	1,2
Veuf	0,5	8,2	4,5
Total	100,0	100,0	100,0

Source : Recensement Général de la Population et de l'Habitat 2014

La répartition des personnes âgées de 15 ans et plus selon l'état matrimonial fait apparaître une prédominance du statut « marié » avec 57,8% chez les hommes et 59,7% chez les femmes.

Quant au statut célibataire qui vient en second lieu, les hommes l'emportent sur les femmes avec respectivement 41,3% et 30,1%. Les statuts « divorcé » et « veuf » interviennent avec des proportions moins importantes et touchent surtout les femmes.

Age moyen au premier mariage de la population âgée de 15 ans et plus selon le milieu de résidence et le sexe

Milieu	Masculin	Féminin	Ensemble
Urbain	30,7	25,8	28,3
Rural	28,3	25,6	27,7
Ensemble	30,1	25,8	28,0

Source : Recensement Général de la Population et de l'Habitat 2014

L'âge moyen au premier mariage chez les hommes dépasse celui des femmes. L'écart est de 4,3 années (30,1 ans chez les hommes contre 25,8 ans chez les femmes). On relève ainsi que les hommes deviennent de plus en plus tardifs à se marier en comparaison avec les femmes.

Selon le milieu de résidence, les écarts sont peu significatifs entre les citadins et les ruraux et les personnes se marient en moyenne à l'âge de 28 ans.

3-4 Fécondité

Indice synthétique de fécondité selon le milieu de résidence

	Urbain	Rural	Ensemble
Province de Guercif	2,1	2,3	2,2
Total région	2,0	2,2	2,1

Source : Recensement Général de la Population et de l'Habitat 2014

Selon le RGPH 2014, l'indice synthétique de fécondité dans la province de Guercif a atteint 2,2 enfants pour chaque femme, soit 0,1 point de plus par rapport à l'indice enregistré au niveau de la région (2,1). On note, d'autre part, que la fécondité en milieu rural de la province dépasse celle en milieu urbain de 0,2 point.

3-5 Prévalence du handicap

Taux de prévalence du handicap selon le sexe et le milieu de résidence (en %)

Milieu	Masculin	Féminin	Ensemble
Urbain	4,4	3,9	4,2
Rural	5,0	4,4	4,7
Ensemble	4,7	4,2	4,5

Source : Recensement Général de la Population et de l'Habitat 2014

Le tableau ci-dessus montre que 4,5 personnes sur 100 sont atteintes d'un handicap dans la province de Guercif contre près de 6% au niveau de la région et 5,1% à l'échelle nationale. Toutefois, il faut noter que les ruraux sont plus touchés par le handicap que les citadins, et les hommes le sont également par rapport aux femmes. L'écart, d'un demi-point, demeure néanmoins assez significatif.

4- Caractéristiques socioéconomiques de la population

4-1 Education et alphabétisation

Répartition de la population selon les langues locales utilisées et le sexe (en %)

Langues locales utilisées	Masculin	Féminin	Ensemble
Néant	0,1	0,1	0,1
Darija seule	53,5	54,0	53,7
Darija et Amazigh	39,9	37,4	38,7
Amazigh seule	5,5	7,4	6,4
Non déclaré	1,1	1,1	1,1

Source : Recensement Général de la Population et de l'Habitat 2014

Parmi la population de Guercif, près de 4 personnes sur 10 utilisent Darija et Amazigh dans leur communication courante. La proportion des habitants ne parlant que Darija seule est de 53,7%, alors que celle des personnes ne parlant que l'Amazigh seule est de 6,4%.

Taux d'analphabétisme de la population âgée de 10 ans et plus selon le sexe et le milieu de résidence (en %)

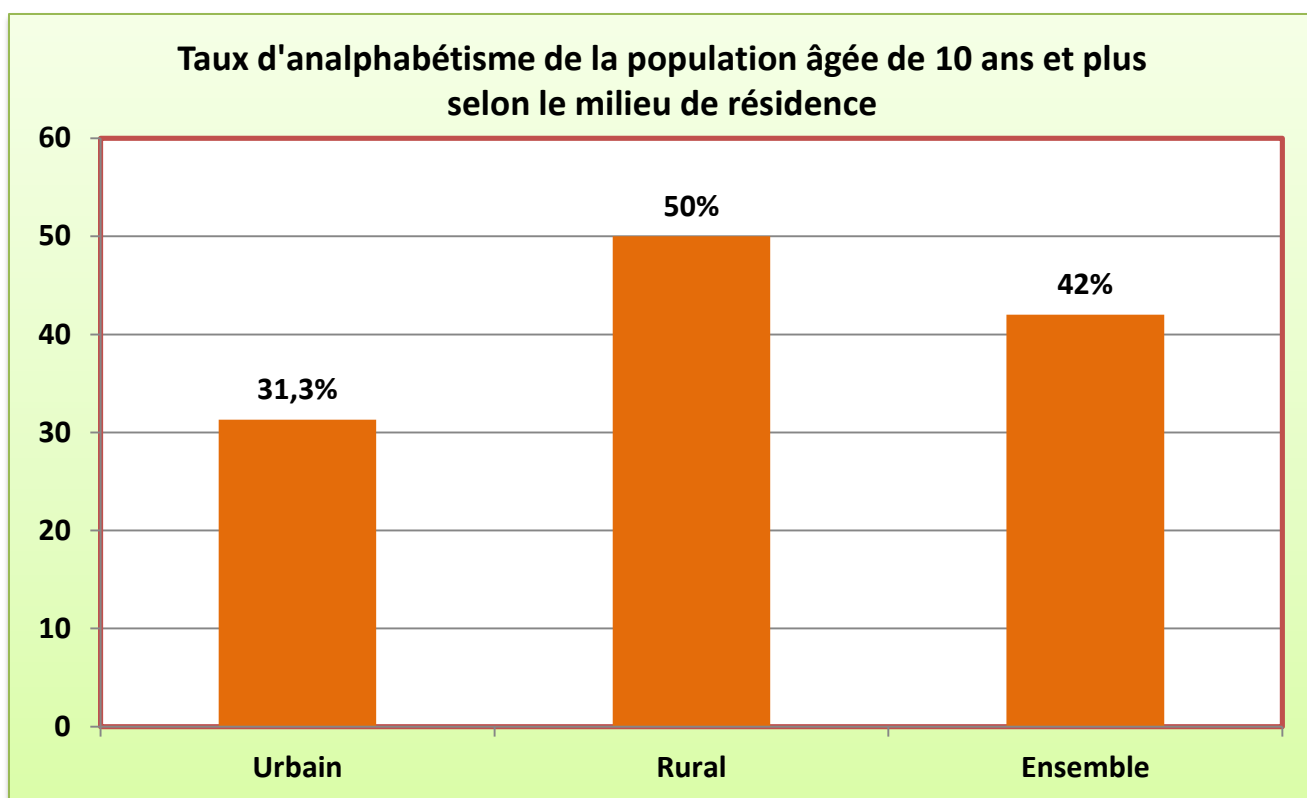
Sexe	Urbain	Rural	Ensemble
Masculin	20,3	37,9	30,6
Féminin	41,2	61,9	53,0
Ensemble	31,3	50,0	42,0

Source : Recensement Général de la Population et de l'Habitat 2014

Plus de 4 personnes sur 10 de la population âgée de 10 ans et plus sont analphabètes dans la province de Guercif. Les habitants des communes rurales sont plus touchés par l'analphabétisme que ceux des villes. L'écart est de 18,7 points.

La situation de l'analphabétisme est beaucoup plus préoccupante chez les femmes notamment en milieu rural. En effet, 61,9% des femmes rurales ne savent ni lire ni écrire, et parmi 10 femmes de la province, plus de 5 sont analphabètes. L'écart par rapport à la moyenne régionale (44,4%) est de 8,6 points.

Il importe de noter que le taux d'analphabétisme est de 34,4% pour la région et 32,2% au niveau national.



**Répartition de la population âgée de 10 ans et plus
selon les langues lues et écrites et le sexe (en %)**

Langues lues et écrites	Masculin	Féminin	Ensemble
Néant	30,6	53,0	42,0
Arabe seule	21,6	15,7	18,6
Arabe et Français	34,3	22,4	28,2
Arabe, français et autre langue	12,3	8,0	10,1
Arabe et Autre(s) langue(s) sauf Français	0,9	0,5	0,7
Autre(s) langue(s)	0,2	0,2	0,2
Non déclaré	0,2	0,2	0,2

Source : Recensement Général de la Population et de l'Habitat 2014

Le tableau ci-dessus montre qu'une proportion importante de la population âgée de 10 ans et plus sait lire et écrire l'arabe et le français, soit 28,2%. De même, on note que 10,1% de cette population savent lire et écrire 3 langues y compris l'arabe et le français, alors que 18,6% ne savent lire et écrire que l'arabe seule.

**Taux de scolarisation des enfants
âgés de 7 à 12 ans selon le sexe (en %)**

	Masculin	Féminin	Total
Urbain	96,5	95,8	96,2
Rural	88,8	82,3	85,6
Ensemble	91,9	87,7	89,9

Source : Recensement Général de la Population et de l'Habitat 2014

Le taux de scolarisation des enfants âgés de 7 à 12 ans dans la province de Guercif demeure inférieur à celui de la région de 2,5 points, soit 89,9% contre 92,3% respectivement selon le RGPH 2014.

Selon le sexe, les résultats du RGPH 2014 révèlent une avance des garçons sur les filles (91,9% contre 87,7%). Il importe de noter que l'écart se creuse davantage en milieu rural avec une différence de 6,5 points de pourcentage.

Par ailleurs, il est à souligner que le taux de scolarisation des enfants âgés de 7 à 12 ans en milieu urbain de la province (96,2%) n'est que de 0,7 point de pourcentage de celui enregistré au niveau de la région (96,9%), alors qu'en milieu rural de la province, ce taux (85,6%) dépasse celui de la région (84,6%) d'un point.

4-2 Niveau d'étude

Répartition de la population âgée de 10 ans et plus selon le niveau d'étude et le milieu de résidence (en %)

Niveau d'étude	Urbain	Rural	Ensemble
Néant	32,6	49,5	42,4
Préscolaire	1,2	2,2	1,8
Primaire	26,0	28,9	27,7
Secondaire collégial	20,7	13,0	16,3
Secondaire qualifiant	12,6	4,5	7,9
Supérieur	6,8	1,8	3,9

Source : Recensement Général de la Population et de l'Habitat 2014

Le tableau ci-dessus montre que parmi la population âgée de 10 ans et plus de la province de Guercif, 4 personnes sur 10 n'ont aucun niveau d'étude et 3 personnes sur 10 n'ont pas excédé le niveau primaire en 2014. La proportion des habitants qui ont un niveau collégial est de 16,3%, alors que ceux ayant un niveau supérieur ne représentent que 4% du total de la population âgée de 10 ans et plus.

Selon le milieu de résidence, on remarque que les habitants des campagnes sont généralement devancés par les citadins en termes de niveau d'étude. En effet, si 66,1% des habitants de la seule ville de la

province (municipalité de Guercif) ont au moins le niveau primaire, cette proportion n'excède pas 48,2% chez la population rurale de la province.

4-3 Emploi

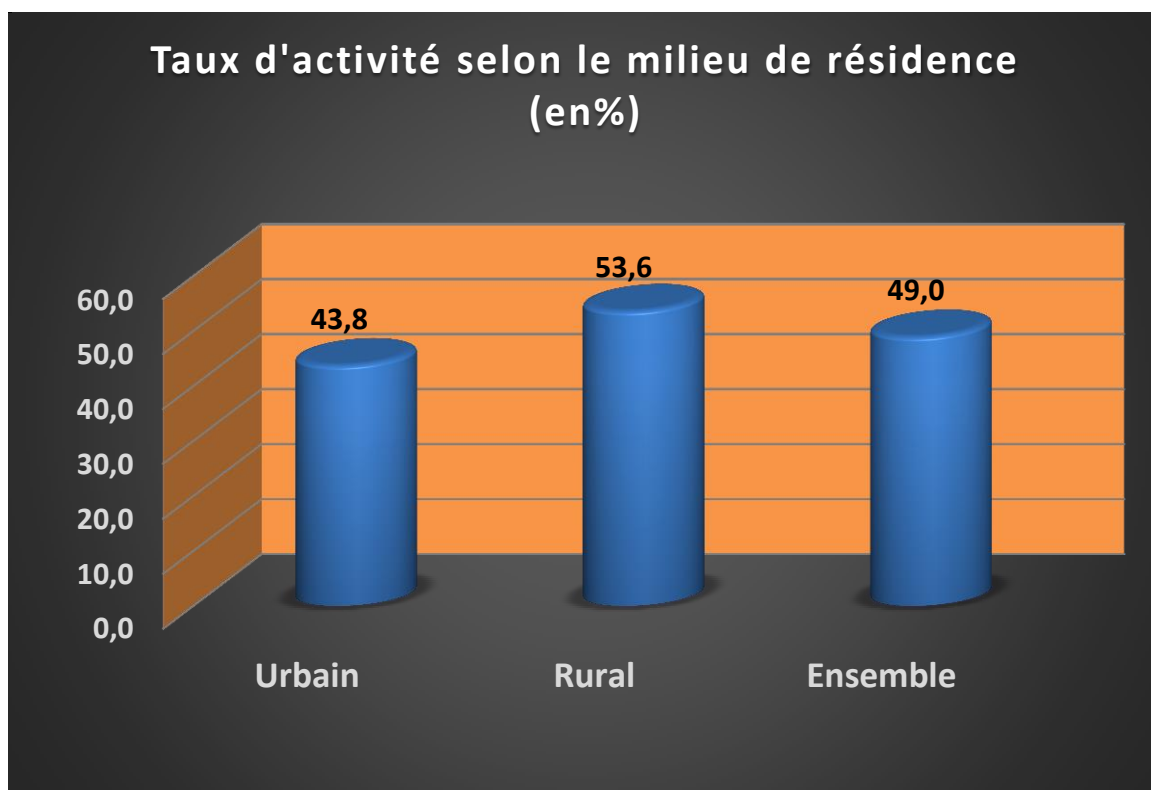
4-3-1 Activité

Taux d'activité de la population âgée de 15 ans et plus selon le milieu de résidence (en %)

	Urbain	Rural	Ensemble
Province de Guercif	43,8	53,6	49,0
Total région	42,1	51,4	45,0

Source : Enquête nationale sur l'emploi 2017 – HCP -

Selon les résultats de l'enquête nationale sur l'emploi, le taux d'activité dans la province de Guercif s'est établi à 49% en 2017, contre 45% pour l'ensemble de la région. Par milieu de résidence, le taux d'activité en milieu rural dépasse son homologue en milieu urbain de près de 9,8 points.



Taux d'activité de la population âgée de 15 ans et plus selon le sexe (en %)

	Masculin	Féminin	Ensemble
Province de Guercif	75,7	22,4	49,0
Total région	73,6	16,5	45,0

Source : Enquête nationale sur l'emploi 2017 – HCP -

Le taux d'activité chez les hommes dans la province de Guercif a atteint 75,7% en 2017, soit 3,4 fois son homologue chez les femmes. Ce taux dépasse également celui enregistré au niveau régional de 2,1 points. Aussi, faut-il noter que la participation des femmes dans la vie active au niveau de la province de Guercif est nettement supérieure à celle enregistrée à l'échelle de la région, soit 22,4% contre 16,5% respectivement.

Taux d'activité de la population âgée de 15 ans et plus selon l'âge (en %)

	15-29 ans	30-44 ans	45 ans et plus	Total
Province de Guercif	44,7	64,0	39,6	49,0
Total région	41,1	57,7	38,8	45,0

Source : Enquête nationale sur l'emploi 2017 – HCP -

Selon l'âge, le taux d'activité le plus élevé, dans la province de Guercif, est enregistré parmi les personnes âgées de 30 à 44 ans (64%). Il baisse à 44,7% parmi les personnes âgées de 15 à 29 ans et à 39,6% pour la population de la tranche d'âge 45 ans et plus.

Il est à signaler, d'autre part, que parmi les personnes diplômées dans la province de Guercif, un peu plus de 5 sur 10 sont actives contre 4 pour les personnes non diplômées. Ces proportions dépassent légèrement celles enregistrées à l'échelle régionale.

Taux d'activité de la population âgée de 15 ans et plus selon le diplôme (en %)

	Sans diplôme	Ayant un diplôme	Total
Province de Guercif	42,6	53,5	49,0
Total région	41,5	50,0	45,0

Source : Enquête nationale sur l'emploi 2017 – HCP -

4-3-2 Chômage

Taux de chômage de la population âgée de 15 ans et plus selon le milieu de résidence (en %)

	Urbain	Rural	Ensemble
Province de Guercif	21,8	9,3	14,6
Total région	20,5	11,0	17,1

Source : Enquête nationale sur l'emploi 2017 – HCP -

En 2017, la province de Guercif a enregistré un taux de chômage de 14,6%, soit 2,5 points de moins que le taux régional. Cependant, le taux de chômage en milieu urbain de la province demeure assez élevé par rapport à son homologue en milieu rural, avec un écart de 12,5 points de pourcentage.

Taux de chômage de la population âgée de 15 ans et plus selon le sexe (en %)

	Masculin	Féminin	Total
Province de Guercif	12,8	20,6	14,6
Total région	15,0	26,6	17,1

Source : Enquête nationale sur l'emploi 2017 – HCP -

Par sexe, le taux de chômage des femmes demeure largement supérieur à celui des hommes se situant, au niveau de la province, à 20,6% et à 12,8% respectivement. Par ailleurs, ces taux restent du moins assez inférieurs à ceux enregistrés au niveau régional qui sont de 26,6% chez les femmes et 15,0% chez les hommes.

Taux de chômage de la population âgée de 15 ans et plus selon l'âge (en %)

	15-29 ans	30-44 ans	45 ans et plus	Total
Province de Guercif	26,2	9,9	6,5	14,6
Total région	30,7	14,1	7,1	17,1

Source : Enquête nationale sur l'emploi 2017 – HCP -

Dans la province de Guercif, le taux de chômage reste relativement élevé parmi les personnes âgées de 15 à 29 ans, soit 26,2%. Ce taux baisse à 9,9% chez la population âgée de 30 à 44 ans et à seulement 6,5% pour les personnes dépassant les 45 ans.

Taux de chômage de la population âgée de 15 ans et plus selon le diplôme (en %)

	Sans diplôme	Ayant un diplôme	Total
Province de Guercif	9,9	21,2	14,6
Total région	10,8	24,6	17,1

Source : Enquête nationale sur l'emploi 2017 – HCP -

Au niveau de la province comme au niveau de la région, le chômage croit avec l'amélioration du niveau d'éducation et de formation. En effet, le taux de chômage passe, au niveau provincial, de 9,9% parmi les sans diplômes à 21,2% parmi ceux qui ont un diplôme. Cette situation est pareille pour la région avec des taux de 10,8% et 24,6% respectivement.

5- Pauvreté dans la province de Guercif

5-1 Pauvreté monétaire

Pauvreté et vulnérabilité

	Taux (%)	
	Pauvreté	Vulnérabilité
Province de Guercif	13,07	24,34
- Urbain	12,51	25,07
- Rural	13,48	23,80
Région de l'Oriental	5,23	12,67
- Urbain	2,95	9,53
- Rural	9,56	18,61

Source : Carte de pauvreté monétaire 2014 – Haut-Commissariat au Plan

En 2014, le seuil de la pauvreté monétaire s'est établi, par personne et par an, à 4667 DH dans le milieu urbain et à 4312 DH dans le milieu rural. En se référant à cette approche, sont considérées pauvres toutes les personnes dont les dépenses de consommation annuelles sont inférieures au seuil de pauvreté. La méthode de mesure de la vulnérabilité à la pauvreté consiste à estimer la part de la population dont le niveau de consommation par tête se situe dans une fourchette comprise entre le seuil de pauvreté et une fois et demie ce seuil.

Les résultats issus de la carte de pauvreté monétaire de 2014 établie par le Haut- Commissariat au Plan révèlent que la province de Guercif affiche un taux de pauvreté supérieur à celui de la région, soit 13,07% contre 5,23% respectivement. A l'intérieur de la région, la province, est sérieusement touchée par la pauvreté avec un écart de 11 points par rapport à la préfecture d'Oujda angad qui affiche le taux de pauvreté le plus faible (2,07%).

Selon le milieu de résidence de la province, le fléau de la pauvreté n'est que légèrement sélectif contrairement au constat général, puisque les ruraux se trouvent touchés par la pauvreté pratiquement au même titre que les citadins (13,48% contre 12,51% respectivement).

Pour ce qui est de la vulnérabilité à la pauvreté, une personne sur 4 demeure menacée par la pauvreté au niveau de la province de Guercif. Cette proportion place la province en haut de l'échelle de la vulnérabilité à la pauvreté au niveau de la région. L'écart est de 16,7% points par rapport à la province la moins vulnérable à la pauvreté (taux de 7,7% dans la province de Nador).

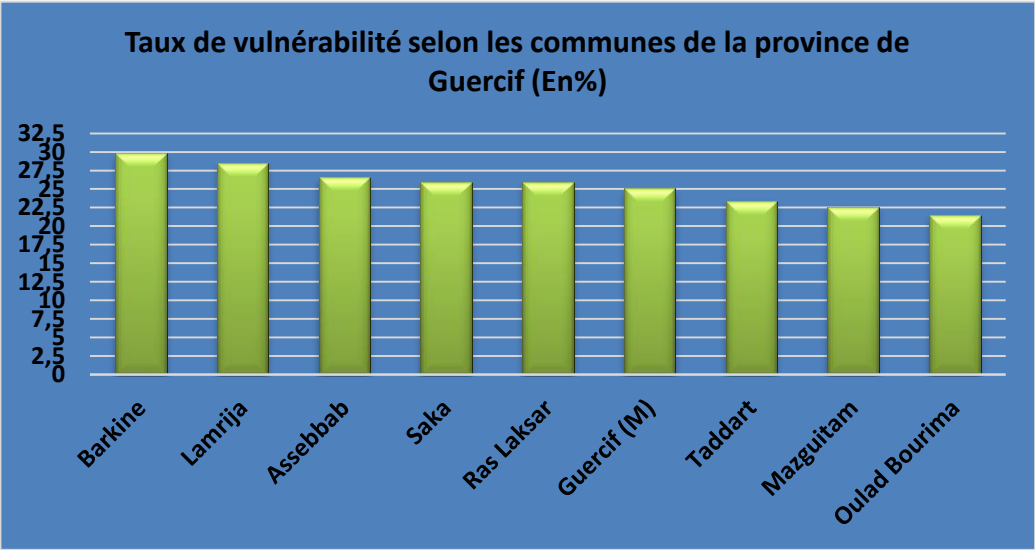
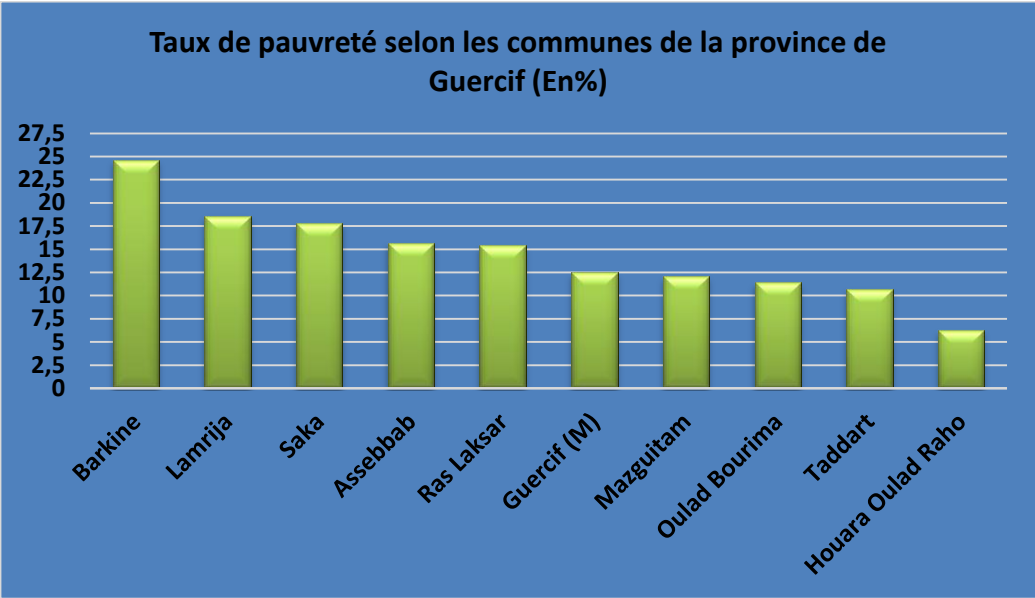
**Pauvreté et vulnérabilité
selon les communes de la province de Guercif (En %)**

Communes	Taux de	
	Pauvreté	Vulnérabilité
Barkine	24,57	29,77
Lamrija	18,61	28,52
Saka	17,85	25,91
Assebbab	15,73	26,58
Ras Laksar	15,43	25,88
Guercif (M)	12,51	25,07
Mazguitam	12,06	22,62
Oulad Bourima	11,44	21,54
Taddart	10,65	23,45
Houara Oulad Raho	6,29	17,87

Source : Carte de pauvreté monétaire 2014 – Haut-commissariat au Plan

A l'exception de la commune rurale Houara Oulad Raho qui affiche un taux de pauvreté à un seul chiffre (6,29%), les autres communes de la province de Guercif, enregistrent toutes des taux de pauvreté à 2 chiffres culminant au taux le plus élevé observé dans la commune rurale de Barkine (24,6%) .

Le même constat est à faire en matière de vulnérabilité à la pauvreté tout en sachant que la commune de Barkine demeure encore une fois la plus menacée par la pauvreté avec un taux de vulnérabilité de 29,8%. Les autres communes rurales accusent des taux de vulnérabilité variant entre 17,9 % à Houara Oulad Raho et 28,5 % à Lamrija.



5-2 Pauvreté multidimensionnelle

Depuis 2008, le Haut-Commissariat au Plan a commencé, en complément avec l'approche monétaire, à imprimer une approche multidimensionnelle à l'analyse des phénomènes de la pauvreté, de la vulnérabilité et des inégalités sociales pour mieux identifier les facteurs qui sont à l'origine de ces phénomènes et de leur reproduction sociale. L'approche adoptée fonde la mesure de la pauvreté multidimensionnelle sur un large faisceau de besoins dont l'absence de satisfaction constitue des facteurs de prévalence ou de manifestation de pauvreté ou des facteurs de sa reproduction sociale. Ces besoins portent sur l'accès aux services sociaux de base : l'eau, l'électricité et l'assainissement, les conditions d'habitation, l'éducation et la santé.

**Pauvreté multidimensionnelle
dans la province de Guercif**

	Taux de pauvreté multidimensionnelle (en %)		Décomposition de la pauvreté par source de privation (en %) 2014				Taux de pauvreté globale (en %) 2014
			Education	Santé	Conditions de vie		
	2014	2004			Accès à l'eau, à l'électricité et à l'assainissement	Conditions d'habitation	
Province de Guercif	17,3	42,7	51,5	7,2	24,7	16,6	26,7
- Urbain	4,2	16,3	60,4	15,5	11,5	12,6	15,5
- Rural	26,6	54,4	50,7	6,4	26,0	17,0	34,8
Région de l'Oriental	9,5	23,5	52,8	9,6	22,8	14,8	13,1
- Urbain	3,0	11,1	60,7	23,2	10,0	6,1	5,5
- Rural	21,8	42,2	51,1	6,8	25,5	16,7	27,3

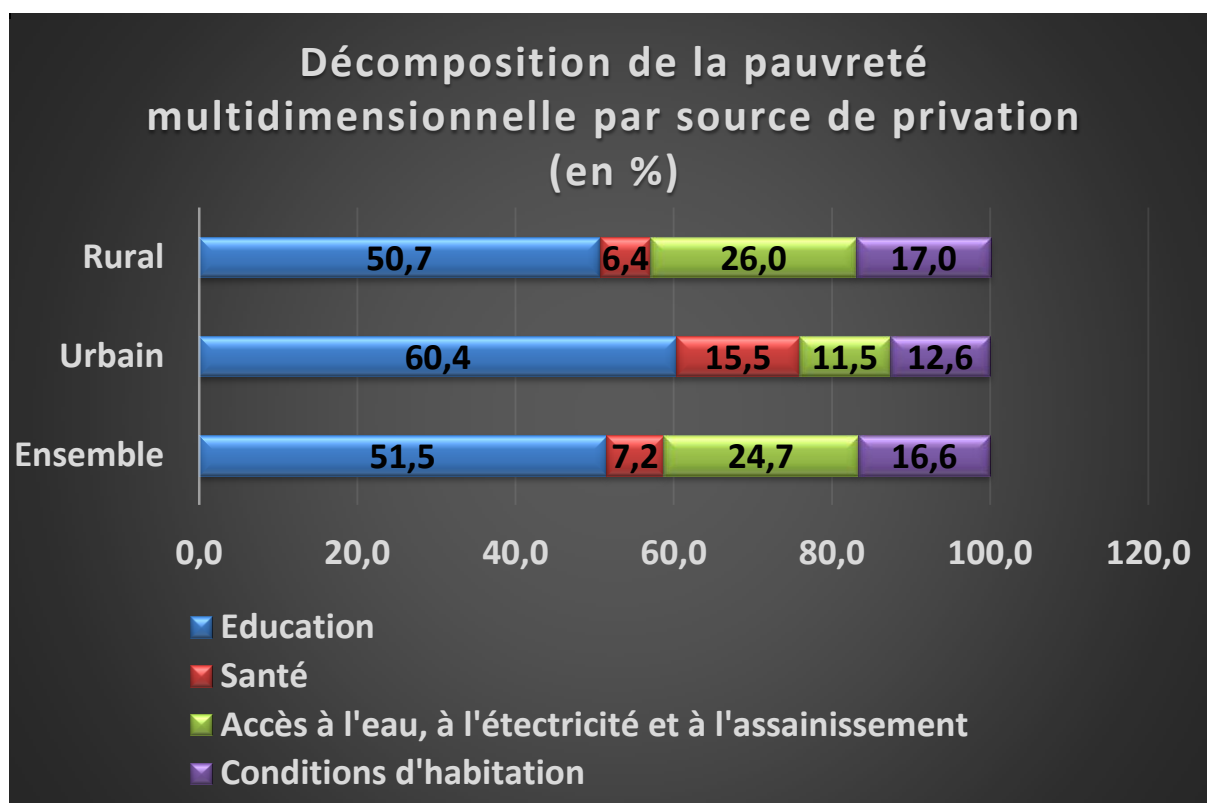
Source : Carte de pauvreté multidimensionnelle 2014 – Haut-Commissariat au Plan

Selon les résultats de la cartographie de la pauvreté multidimensionnelle 2014 établie par le HCP, la province de Guercif a enregistré un taux de pauvreté de 17,3% dépassant le taux régional (9,5%) de 7,8 points de pourcentage. Toutefois, la pauvreté a connu une baisse remarquable dans la province de Guercif entre 2004 et 2014. L'effectif global de la population en situation de pauvreté multidimensionnelle a reculé, en effet, de 78 000 individus en 2004 à 37 400 individus en 2014, soit une baisse de 7,2% en moyenne par an.

En milieu urbain de la province, le taux de pauvreté multidimensionnelle en 2014 n'excède pas 4,2% contre 26,6% en milieu rural. La pauvreté multidimensionnelle demeure ainsi un phénomène principalement rural. En 2014, près de 90% des personnes multidimensionnellement pauvres vivent dans le milieu rural de la province.

Selon cette approche de la pauvreté, la privation en termes de scolarisation explique à elle seule un peu plus de la moitié de la pauvreté multidimensionnelle au niveau de la province (51,5%). Quant aux défaillances en matière d'accès aux infrastructures sociales de base, elles expliquent 24,7% de la pauvreté multidimensionnelle. Cette contribution s'élève à 16,6% pour les privations en termes de conditions d'habitat et à 7,2% en matière de santé.

En milieu urbain de la province, 60,4% de la pauvreté multidimensionnelle est due aux déficiences en termes d'éducation, suivies des privations en termes de santé à hauteur de 15,5%. Quant à la pauvreté rurale, elle s'explique principalement par les privations en termes d'éducation (50,7%), d'accès aux infrastructures sociales de base (26,0%) et de conditions d'habitation (17,0%).



Le taux de pauvreté globale² dans la province de Guercif a atteint 26,7% en 2014, soit le double de celui enregistré au niveau de la région (13,1%). En termes d'effectif, 50000 individus connaissent une seule forme de pauvreté (23,1% de la population de la province) : 29400 personnes la pauvreté multidimensionnelle (13,6%) et 20600 la pauvreté monétaire (9,5%). Le noyau dur de la pauvreté est constitué de 7800 personnes (3,6% de la population), frappées à la fois par la pauvreté multidimensionnelle et la pauvreté monétaire.

Selon le milieu de résidence, les disparités sont notoires. La pauvreté globale est plus ancrée dans les campagnes de la province. Elle est 2,2 fois supérieure à celle enregistrée en milieu urbain de la province (34,8% contre 15,5% respectivement).

² Le taux de pauvreté globale est déterminé par la jonction de trois formes de pauvreté : la pauvreté monétaire uniquement, la pauvreté multidimensionnelle uniquement et puis les deux formes de pauvreté en même temps (noyau dur de la pauvreté).

**Pauvreté multidimensionnelle
des communes de la province de Guercif**

Commune	Taux de pauvreté multidimensionnelle (en %), 2014	Taux de pauvreté multidimensionnelle (en %), 2004	Décomposition de la pauvreté par source de privation (en %) 2014				Taux de pauvreté globale (en %), 2014
			Education	Santé	Conditions de vie		
					Accès à l'eau, à l'électricité et à l'assainissement	Conditions de logement	
Barkine	51,6	82,4	42,64	5,92	26,17	25,28	63,1
Oulad Bourima	46,9	72,1	47,60	4,74	36,07	11,59	51,5
Saka	41,7	75,2	55,59	5,68	28,09	10,65	49,6
Ras Laksar	37,9	63,2	45,50	4,60	27,53	22,37	47,8
Mazguitam	32,4	62,1	48,87	4,06	30,45	16,61	39,6
Assebbab	28,7	57,7	49,92	6,41	22,03	21,65	38,8
Lamrija	20,3	51,7	51,02	8,23	24,68	16,07	34,2
Taddart	16,0	35,5	50,29	8,67	24,67	16,37	23,8
Houara Oulad Raho	12,8	39,8	57,30	9,07	18,59	15,03	17,2
Guercif (M)	4,2	18,9	60,42	15,48	11,51	12,60	15,5

Source : Carte de pauvreté multidimensionnelle 2014 – Haut-Commissariat au Plan

Avec seulement 4,2% d'individus pauvres en 2014, la municipalité de Guercif se trouve en tête des 10 communes de la province de Guercif. Selon l'approche multidimensionnelle de la pauvreté, les communes les plus touchées sont celles de Barkine dont la moitié de sa population est considérée comme pauvres, suivie de la commune d'Oulad Bourima avec 46,9% et celle de Saka avec 41,7%.

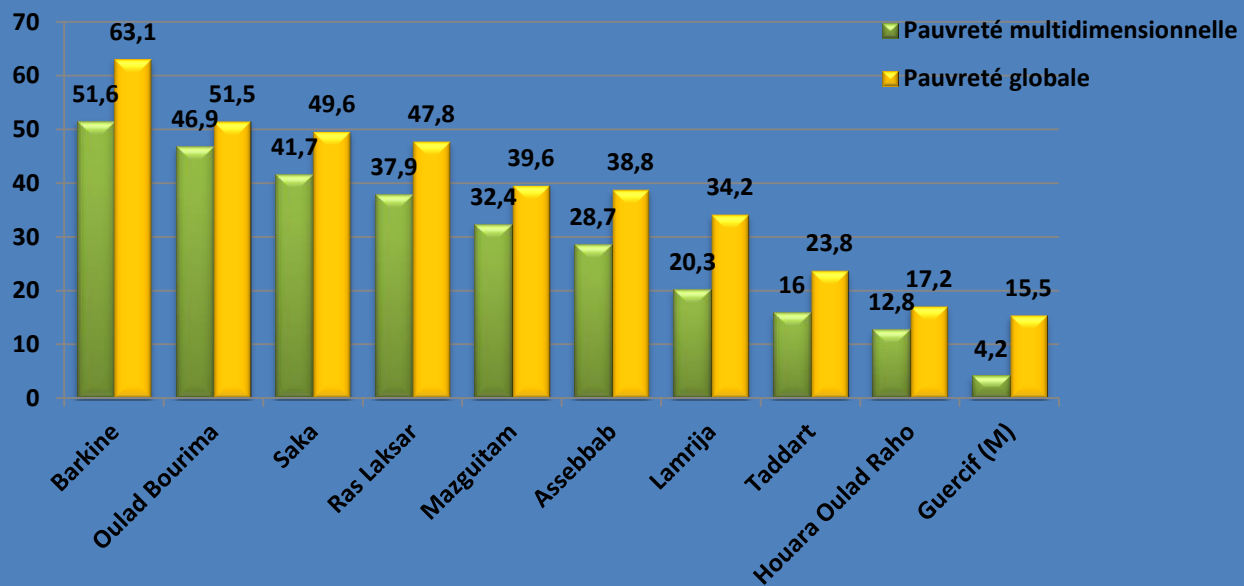
Il est à signaler, toutefois, que l'incidence de la pauvreté multidimensionnelle a été réduite dans toutes les communes de la province entre 2004 et 2014. Les plus fortes baisses ont été enregistrées dans les

communes de Saka dont le taux de pauvreté est passé de 75,2% en 2004 à 41,7% en 2014, Lamrija de 51,7% à 20,3% et Barkine de 82,4% à 51,6%.

Les déficiences en termes de scolarisation constituent la principale source de privation pour toutes les communes de la province. Elles contribuent, en effet, à la pauvreté multidimensionnelle communale pour des proportions variant entre 42,6% dans la commune de Barkine et 60,4% dans la municipalité de Guercif. Les privations en termes d'accès à l'eau, à l'électricité et à l'assainissement interviennent pour des parts non moins importantes dans la pauvreté multidimensionnelle des communes. Leur contribution culmine à 36% dans la commune d'Oulad Bourima pour baisser à 11,5% dans la municipalité de Guercif.

S'agissant de la pauvreté globale, elle marque des disparités importantes à l'échelle des communes où les taux sont tous supérieurs à la moyenne régionale (13,1%). Culminant à 63,1% dans la commune de Barkine et passant par 51,5% dans la commune d'Oulad Bourima et 49,6% dans la commune de Saka, la pauvreté globale se trouve moins prononcée dans la municipalité de Guercif avec un taux de 15,5%.

Pauvreté multidimensionnelle et pauvreté globale selon les communes de la province (En %)



6- Projections démographiques³

Les projections démographiques n'ont pas pour prétention de déterminer avec certitude la population future mais plutôt de prévoir son effectif en se basant sur des hypothèses concernant les tendances futures de l'accroissement démographique de la population.

On note également qu'en raison de la méthodologie appliquée, l'erreur de ces projections tend à augmenter à mesure que l'on s'éloigne de l'année de départ, 2014, et en fonction du niveau de détail des résultats dégagés.

Projections de la population de la province de Guercif selon le milieu de résidence : 2014 - 2030

	2014	2015	2016	2017	2018	2019	2020	2021	2022	2023	2024	2025	2026	2027	2028	2029	2030
Province de Guercif	216266	218299	220487	222818	225279	227860	230556	233359	236265	239278	242398	245632	248977	252432	255992	259651	263402
-Urbain	90209	93906	97729	101679	105750	109942	114252	118674	123206	127848	132599	137461	142432	147509	152687	157960	163321
-Rural	126057	124393	122758	121139	119529	117918	116304	114685	113059	111430	109799	108171	106545	104923	103305	101691	100081
Région de l'Oriental	2309417	2331198	2354056	2377826	2402374	2427547	2453229	2479317	2505730	2532440	2559428	2586697	2614211	2641904	2669683	2697455	2725106
Poids en %	9,4	9,4	9,4	9,4	9,4	9,4	9,4	9,4	9,4	9,4	9,5	9,5	9,5	9,6	9,6	9,6	9,7

Source : Centre d'Etudes et de Recherches Démographiques (CERED) – Haut-Commissariat au Plan

³ Il s'agit de la population municipale qui est l'ensemble des individus constituant les ménages ordinaires (non compris la population dite comptée à part).

Selon les projections démographiques établies par le Centre d'Etudes et de Recherches Démographiques relevant du Haut-commissariat au Plan, l'effectif de la population de la province de Guercif atteindrait 263402 habitants en 2030, soit une augmentation en termes d'effectif d'environ 47136 personnes en l'espace de 16 ans ou un croît moyen de 2946 habitants par an.

Selon le milieu de résidence, la population urbaine de la province croîtrait entre 2014 et 2030 de 4570 personnes en moyenne par an, alors que celle du rural accuserait un recul de 1624 habitants en moyenne par an. A ce rythme d'expansion urbaine, la province de Guercif serait majoritairement urbaine à l'horizon 2030 avec un taux d'urbanisation de 62%.

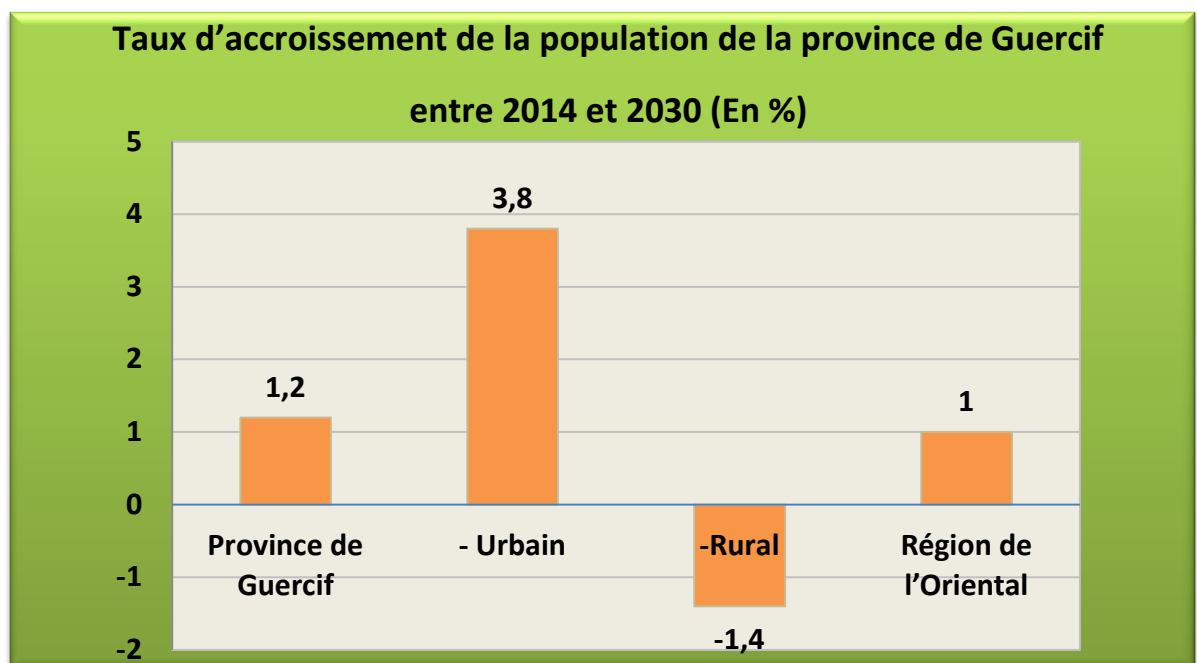
En matière de poids démographique dans la région, la province de Guercif maintiendrait sa part dans la population totale de la région, soit près de 9,7% en 2030. Par ce fait et en termes de croît démographique, la province ne contribuerait qu'à hauteur de 1,2% seulement à l'accroissement démographique total de la région.

Evolution de la population de la province de Guercif entre 2014 et 2030

	2014	2024	2030	Taux d'accroissement en %	
				2024/2014	2030/2014
Province de Guercif	216266	242398	263402	1,1	1,2
- Urbain	90209	132599	163321	3,9	3,8
-Rural	126 057	109799	100081	-1,4	-1,4
Région de l'Oriental	2309417	2559428	2725106	1,0	1,0

Source : Centre d'Etudes et de Recherches Démographiques (CERED) – Haut-Commissariat au Plan

Pour ce qui est du taux d'accroissement, la population de la province évoluerait à un rythme assez élevé pendant la période des projections, soit 1,2% en moyenne par an contre 1% pour l'ensemble de région. La population urbaine de la province connaîtrait un rythme d'accroissement démographique très élevé, soit 3,9% entre 2014 et 2024 et 3,8% entre 2014 et 2030. Toutefois, cette expansion urbaine serait contrebalancée par une régression assez marquée de 1,4% de la population rurale de la province durant la période 2014 - 2030.



Chapitre II

Potentialités et contraintes du développement de la province de Guercif

La province de Guercif bénéficie d'une position géographique stratégique. Elle constitue, en effet un relais entre l'Est et l'Ouest du Royaume. Elle possède, également, un milieu diversifié : des reliefs hétérogènes (plaines, plateaux, vallées, dunes ...).

A l'instar des autres provinces de la région, la province de Guercif a vu l'achèvement de la mise en place d'infrastructures de base de qualité et des équipements nécessaires (voies, ligne ferroviaire,...etc) sans oublier l'amélioration des différents services de base liés à l'éducation, la santé, le logement et le cadre de vie des habitants en général.

Par ailleurs et comme la plupart des provinces du Maroc, l'essor du développement économique et social de la province de Guercif se heurte à de nombreux problèmes liés essentiellement à la rareté des ressources hydrauliques, à la faiblesse des secteurs vitaux tels que l'agriculture et l'industrie qualifiée, et également à la quasi-absence du secteur touristique et la large expansion de la contrebande.

1-POTENTIALITES DU DEVELOPPEMENT DE LA PROVINCE DE GUERCIF

1-1 Ressources hydrauliques

Sur le plan hydrologique, la province de Guercif dispose d'un réseau hydrographique important, délimité par deux principaux bassins versants qui sont les bassins de M'Soun et Melloulou. De nombreux oueds sillonnent la province et ont un écoulement saisonnier à l'exception d'Oued Moulouya qui est le principal cours d'eau pérenne traversant la province.

Le barrage Targa Oumadi (en cours de construction) permettra l'alimentation en eau potable de la ville de Guercif et des communes rurales,

l'extension du périmètre irrigué au niveau de la province, le laminage des crues et la limitation de l'envasement au barrage Mohammed V, la protection contre les inondations de larges périmètres de la province de Guercif et enfin la préservation et la protection des infrastructures routières (routes, ouvrages d'art, canaux d'irrigation).

Malgré ces potentialités hydriques, la pénurie de l'eau dans la province de Guercif est largement ressentie. Cette rareté de l'eau dans une zone semi-aride, constitue un critère pour dresser une typologie des espaces ruraux dans la province allant du système le plus intensif à quelques petits périmètres d'irrigation traditionnelle et îlots de petite et moyenne hydraulique (P.M.H.) dans les plaines où les surfaces cultivables sont disponibles mais où les précipitations sont faibles⁴.

1-2 Agriculture

L'agriculture constitue un secteur assez important dans la province de Guercif. La superficie cultivable est estimée à 113 000 hectares, soit 13% du total régional (853 582 ha) et ce, au titre de la saison agricole 2015-2016.

Les zones irriguées couvrent une superficie de 30.000 ha, soit 21% de la superficie totale des terres agricoles irriguées dans la région. Quant à l'agriculture en bour, elle s'étend sur une superficie de 83.000 hectares représentant 11,7% de la superficie totale des terres agricoles bour de la région durant la saison agricole 2015-2016.

⁴ INDH Province de Guercif 2018 Maroc. Réunion du comité provincial de développement humain (CPDH) au siège de la province de Guercif, le 25 mai 2017.

La province occupe une position satisfaisante en matière de production agricole notamment sur le plan des olives, des céréales, des maraîchages, abricotier, cognassier et des produits de l'élevage.

1-3 Industrie

En cours de développement dans la province de Guercif, le secteur industriel est encouragé par l'existence d'opportunités réelles comme l'industrie du textile, de l'agroalimentaire, du ciment et l'existence de matières premières à valoriser.

L'industrie agroalimentaire est l'activité dominante dans le tissu industriel de la province de Guercif. Cette industrie est essentiellement liée aux produits de l'oléiculture.

Aussi, faut-il signaler que le parc industriel de la province a été renforcé tout récemment (janvier 2019) par l'inauguration, à Taddart, d'un 2ème établissement spécialisé dans l'habillement et la confection textile. Cette 2ème unité dans la province de Guercif qui fait partie de l'écosystème textile, a nécessité un investissement de 10 millions de dirhams et permis de créer plus de 300 emplois.

1-4 Tourisme

En matière de tourisme, la province de Guercif recèle des potentialités naturelles, historiques et culturelles susceptibles de promouvoir le tourisme de montagne et le tourisme culturel. Elle dispose, en effet, d'une multitude de potentialités touristiques à l'état brut non valorisées (Qasbah Msoun, gorge, forêt de cèdres...). La province abrite annuellement le Moussem de l'olivier qui offre de riches spectacles dont les jeux de fantasia et le folklore régional. L'existence du patrimoine historique de Rchida et de

Qasbah Msoun, située à 40 Km de la ville de Guercif, constitue un atout pour l'essor du tourisme culturel dans la province.

1-5 Infrastructures de transport

Le secteur du transport et de la logistique se trouve aujourd'hui au cœur des préoccupations des différents intervenants que ce soit au niveau central ou local. La nature et la qualité des routes et des lignes ferroviaires et leur répartition spatiale constituent un préalable à tout processus de développement économique et social.

1-5-1 Réseau routier

Le réseau routier joue un rôle crucial dans le développement des activités économiques, l'installation et les mouvements des populations. De même, il est vital pour promouvoir les différents échanges aussi bien au sein de la région qu'avec les autres régions du pays.

L'axe principal est l'axe est-ouest de la route nationale n°6 allant de Rabat à Oujda via Fès et Guercif. C'est un axe d'échanges importants susceptible de contribuer énormément à la valorisation du transit via la province de Guercif. Cette situation a profondément évolué avec l'ouverture de l'autoroute Fès-Oujda offrant une opportunité pour la province de faire de ce « segment de transit » un véritable axe de développement.

1-5-2 Transport ferroviaire

La province de Guercif est desservie par une ligne ferroviaire reliant Fès à Oujda traversant en diagonale (nord-est/sud-ouest) sur un linéaire d'environ 72 km. La ligne est une voie unique de qualité assez bonne.

Cette ligne contribue au développement intégré et équilibré de la province, au renforcement et à la valorisation des pôles provinciaux et régionaux émergents en les dotant d'une infrastructure ferroviaire leur permettant de bénéficier économiquement et socialement des atouts indéniables qu'offre le transport par train.

1-6 Services sociaux

1-6-1 Secteur de la santé

En matière d'infrastructures sanitaires, la province de Guercif dispose d'un hôpital général, 9 centres de soins urbains, 12 dispensaires et 4 centres de soins ruraux.

1-6-2 Secteur de l'enseignement

La province de Guercif dispose d'un réseau d'enseignement public et privé réparti en termes d'établissements scolaires, comme suit (année scolaire 2016-2017) :

- Enseignement primaire : 66 écoles et 147 satellites ;
- Secondaire collégial : 12 collèges ;
- Secondaire qualifiant : 6 lycées.

2-CONTRAINTES DU DEVELOPPEMENT DE LA PROVINCE DE GUERCIF

2-1 Ressources hydrauliques

Comme la plupart des provinces du Maroc, la province de Guercif souffre d'insuffisances en matière des ressources en eau. Ce problème se traduit par un déficit en alimentation en eau potable surtout en milieu rural, et contribue fortement à l'aggravation de l'exode rural, à côté d'autres problèmes notamment le chômage.

Cette pénurie d'eau est le résultat de nombreux facteurs structurels et conjoncturels :

- ✚ la province de Guercif s'inscrit presque entièrement dans un domaine bioclimatique désertique aride. Les précipitations sont faibles et ont un rythme saisonnier. Leur volume varie de 150 mm à 200 mm/an suivant les années. Les pluies tombent en une trentaine de jours avec parfois de fortes averses. De leur côté les étés sont généralement secs et assez chauds.

- ✚ l'exploitation irrationnelle des eaux souterraines se répercute négativement sur les ressources hydriques de la province.

- ✚ la mauvaise répartition des eaux de la Moulouya et Meloulou entre les différents acteurs et secteurs socio-économiques et entre le bassin inférieur et supérieur de Meloulou.

2-2- Agriculture

2-2-1 Activité agricole

La province est caractérisée par la pratique d'activités agricoles limitées. Les activités agro-pastorales dominent dans l'espace rural de la province qui s'organise en fonction des disponibilités en eau. Vu sa rareté dans une zone semi-aride, l'eau représente un critère pour imposer une typologie des espaces ruraux dans la province se dressant comme suit :

- Petits périmètres d'irrigation traditionnelle dans les zones dunes ou montagneuses, utilisant le captage de l'eau des sources et des oueds, notamment dans les vallées de Guercif ;

- Ilots de petite et moyenne hydraulique (P.M.H.) dans les plaines où les surfaces cultivables sont disponibles mais où les précipitations sont faibles. On y utilise à la fois les techniques modernes du pompage et des centres pivots et le mode d'irrigation traditionnel par captage de l'eau des oueds. Ces espaces irrigués donnent naissance parfois à des banlieues maraîchères et à des bassins laitiers autour de la ville de Guercif ;

- Bled bour qui s'oppose au bled seguia (terres irriguées) domaine imprécis totalisant des quantités de pluies inférieures à 250mm/an. Il se distingue par un paysage agraire peu complanté et consacré à la céréaliculture (orge, blé) associée à l'élevage ovin ;

- Enfin, les espaces de parcours qui sont à un milieu aride steppique recevant près de 200 mm/an et occupé par des densités humaines faibles. Dans ces étendues (Hauts Plateaux, Houara Oulad Raho, zone semi-désertique de Guercif...) où l'environnement est menacé (érosion, sécheresse, surcharge pastorale, désertification ...), le système pastoral fondé sur un élevage d'ovins, en particulier de la race Béni Guil, et de caprins est en crise.

2-2-2 Elevage

Le secteur de l'élevage occupe une place importante dans l'économie de la province. Cependant, ce secteur se trouve actuellement confronté à plusieurs problèmes naturels, réglementaires, ethniques et économiques qui empêchent son développement réel. En outre, les espaces pastoraux de la province sont de qualité médiocre et se détériorent d'une année à l'autre à cause de leur surexploitation. A côté de cela, il est à signaler également

que le régime foncier des parcours handicape toute politique économique d'aménagement entreprise par les autorités publiques dans ce domaine.

2-3 Foncier

La rareté d'un foncier mobilisable est parmi les problématiques majeures auxquelles est affronté le processus de développement dans la province. Ceci porte préjudice et entrave la réalisation, à temps, des projets d'aménagement et de mise à niveau du territoire. La ville de Guercif et sa périphérie connaît en effet une forte diminution de la réserve foncière mobilisable et une hausse en flèche des prix de l'immobilier pour plusieurs raisons dont notamment :

- La spéculation immobilière acharnée pendant les dernières années notamment après avoir érigé la ville de Guercif en chef-lieu de la Province ;
- L'existence de régimes fonciers peu souples pour la promotion économique et urbanistique de certaines zones. Le statut collectif dominant contraignant des terrains dans la province de Guercif est l'illustre exemple de cette inadéquation ;
- La prépondérance des terrains collectifs favorise la prolifération des formes d'habitat insalubre notamment les quartiers sous équipés composés des constructions en dur dépourvus de l'infrastructure et des équipements de base ;
- Le statut collectif des terrains a également favorisé la naissance et la multiplication des bidonvilles dans le chef-lieu de la Province (près de 12063 ménages bidonvillois sont actuellement contractualisés et en cours de transfert par le Département de l'Habitat) ;
- Les procédures de mobilisation du foncier collectif sont très complexes et lentes dans lesquelles interviennent, entre autres, les Tribus concernées ainsi que le Département de tutelle.

Chapitre III

Situation économique et sociale dans la province de Guercif

1- SECTEURS PRODUCTIFS

1-1 Agriculture

La superficie totale des terres cultivables dans la province de Guercif est estimée, au terme de la campagne agricole 2015-2016, à 113000 ha, soit 13% du total des superficies cultivables au niveau de la région (859510 ha).

Superficies et utilisation des terres agricoles Campagne agricole 2015-2016

Superficie (en ha)	Province de Guercif	Total région
Superficie cultivable	113 000	859 510
Cultures	70 000	366 416
- Irriguées	700	45 745
- Bour	69 300	320 671
Plantations	29 809	170 094
- Irriguées	26 817	95 446
- Bour	2 992	74 648
Jachère	13 191	323 000
Pacages, forêts et inculte	586 580	4 920 737

Source: Direction Régionale de l'Agriculture de l'Oriental

Les principaux produits agricoles sont les céréales, les légumineuses, les maraîchages et les plantations fruitières.

Les céréales occupent de loin la grande partie de la superficie cultivée, soit 90%. La production céréalière a atteint 104 368 quintaux durant la saison agricole 2015-2016 enregistrant un rendement moyen de 1,5 qx/ha.

Les autres cultures occupent des superficies de moindre importance, mais leurs rendements demeurent assez élevés : les cultures fourragères (87qx/ha), les maraichages avec 6,2 qx/ha et les légumineuses (8,8 qx/ha).

**Superficies et productions des cultures
Campagne agricole 2015-2016**

Type de cultures	Superficie (en ha)	Production (en qx)
Céréales	69 700	104 368
Légumineuses	400	3 512
Maraîchages	2 960	18 430
Cultures fourragères	4 265	372 130
Total	77325	498440

Source: Direction Régionale de l'Agriculture de l'Oriental

❖ **Céréales**

Les principales céréales cultivées dans la province sont le blé tendre, l'orge et le blé dur. La production de ces trois céréales s'est élevée à 104368 quintaux, soit un rendement de 1,5 qx/ha qui est nettement inférieur à celui enregistré à l'échelle de la région (5,1 qx/ha). L'orge occupe seulement 15 000 ha (21,5% de la superficie totale des céréales), mais son rendement (2,0 qx/ha) reste un peu élevé par rapport au blé tendre dont le rendement avoisine les 1,4 qx/ha.

**Production céréalière dans la province de Guercif
Campagne agricole 2015-2016**

	Blé dur	Blé tendre	Orge	Total
Superficies en ha	10 000	44 700	15 000	69 700
Production en qx	10 000	64 368	30 000	104 368
Rendement en qx /ha	1	1,4	2,0	1,5

Source: Direction Régionale de l'Agriculture de l'Oriental

❖ Plantations fruitières

La superficie des plantations s'élève à 29 973 ha constituée essentiellement de l'olivier avec 26 588 ha, soit 88,7% de la superficie totale des plantations. La production des olives dans la province a atteint 50000 tonnes au terme de la saison agricole 2015 – 2016, soit le 1/3 de la production totale de l'olivier dans la région. L'amandier occupe 2000 ha mais ne génère qu'une production faible de 10 tonnes. Le cognassier boisés totalement en irrigué sur une superficie de 400 ha, produit 4400 tonnes.

Production des plantations fruitières dans la province de Guercif Compagne 2015-2016

	Oliviers	Amandiers	Cognassiers	Autres Plantations	Total
Superficie en ha	25596	2000	400	1977	29 973
Production en Tonnes	50000	10	4400	7176	61676

Source: Direction Régionale de l'Agriculture de l'Oriental

❖ Elevage

L'élevage constitue un apport non négligeable dans l'économie rurale des compagnes des Hauts plateaux. L'importance du cheptel varie d'une commune à l'autre. Il faut signaler aussi que l'élevage bovin est plus pratiqué dans les zones irriguées où se développent plus les cultures fourragères. Dans les zones montagneuses et dunes, les caprins forment une partie relativement importante de l'ensemble du cheptel.

A l'intérieur de la région, la province de Guercif occupe la cinquième place après Figuig, Taourirt, Jerada et Nador en ce qui concerne l'élevage ovin.

Les communes de la province disposent d'un cheptel important et varié composé des ovins qui constituent la grande partie du cheptel avec 350000 têtes, soit 12,7% du total régional. L'élevage des caprins vient au second

rang avec un effectif de 160000 têtes. Les bovins représentent près de 19% du total régional avec 22000 têtes.

**Effectif du cheptel et des animaux de trait
Campagne 2015-2016**

Espèces	Nombre de têtes	Province/Région (En %)
Bovins	22.000	18,9
Ovins	350.000	12,7
Caprins	160.000	19,6
Animaux de traits	5300	-

Source : Direction Régionale de l'Agriculture d'Oujda

En ce qui concerne la production laitière, elle s'élève à environ 30 tonnes par jours, et ce grâce aux différents centres de collecte se trouvant dans la province.

Dans le domaine de l'apiculture, la province dispose d'un nombre considérable d'exploitations traditionnelles et modernes dont l'effectif des ruches s'élève à 4200 ruches.

La production totale de miel naturel s'est établie à 24 600 kg au cours de la saison 2015-2016, soit 13% du total régional.

**Apiculture et production apicole
Campagne agricole 2015-2016**

	Nombre de ruches			Production apicole (en kg)
	Exploitations traditionnelles	Exploitations modernes	Total	
Province de Guercif	200	4000	4200	24 600
Total région	7149	20990	28139	190.400

Source: Direction Régionale de l'Agriculture de l'Oriental

1-2 Forêt

La province de Guercif dispose d'une forêt importante de 190 561 ha (soit 26% de la superficie territoriale de la province). Le couvert végétal est très diversifié : l'alpha, le thuya, le chêne vert, le pin d'Alep et bien d'autres espèces. La province recèle aussi une richesse floristique importante, favorisée par des conditions écologiques très diversifiées. Parmi cette flore sauvage, on trouve les plantes aromatiques et médicinales (PAM: romarin et autres...) présentant un intérêt pharmaceutique, cosmétique et alimentaire inestimable⁵.

⁵ INDH Province de Guercif 2018 Maroc. Réunion du comité provincial de développement humain (CPDH) au siège de la province de Guercif, le 25 mai 2017.

1-3 Industrie de transformation et artisanat

1-3-1 Industrie de transformation

Grandeurs industrielles en 2013

Valeurs en milliers de DH

	Nombre d'établissements	Effectif employés	Chiffre d'affaires	Production	Exportations	Investissements
Province de Guercif	16	1669	395 396	383 652	130 301	15 299
Total région	403	12 105	10064000	8 864 696	477 232	257 408

Source: Délégation de l'Industrie, du Commerce et des Nouvelles Technologies d'Oujda

Le secteur industriel de la province est composé de 16 établissements (année 2013), soit 4% des établissements industriels au niveau régional.

En 2013, ces établissements ont réalisé un chiffre d'affaires de 3,9 milliards de dirhams représentant 3,2% du total régional. Ces unités ont également généré une production avoisinant 3,8 milliards de dirhams et des exportations de l'ordre de 130 millions de dirhams. L'effectif des employés de ces établissements a atteint 1669, soit 13,8% du total régional.

1-3-2 Artisanat

Le secteur de l'artisanat demeure peu développé aussi bien dans la province de Guercif que dans la région de l'Oriental toute entière.

En 2016, la province disposait de 4 coopératives artisanales et 8 associations professionnelles qui ont compté au total 155 adhérents.

**Coopératives artisanales
dans la province de Guercif - Année 2016 -**

	Nombre de Coopératives	Nombre d'adhérents	Capital Social (en dh)
Province de Guercif	4	43	42 000
Total région	158	1678	3 496 000

Source: Direction Régionale du Ministère de l'Artisanat et de l'Economie Sociale et Solidaire - Oujda -

**Associations professionnelles dans la province
de Guercif - Année 2016 -**

	Nombre d'associations	Nombre d'adhérents
Province de Guercif	8	112
Total région	148	5271

Source : Direction Régionale du Ministère de l'Artisanat et de l'Economie Sociale et Solidaire - Oujda -

2- SECTEURS SOCIAUX

2-1 Enseignement et formation

Il est incontestable que l'enseignement joue un rôle principal dans le développement socio-économique des nations ainsi que dans l'amélioration des conditions de vie des habitants.

2-1-1 Enseignement préscolaire

L'enseignement préscolaire constitue une étape primordiale dans le domaine de l'éducation et de la formation. En effet, il permet aux enfants avant l'âge de scolarisation de s'adapter et d'apprendre les principes de base pour lire et écrire. Il permet également à l'enfant de développer ses capacités intellectuelles à l'aide de jeux éducatifs, de s'intégrer dans son environnement social et d'acquérir les compétences nécessaires pour sa réussite scolaire.

✚ Enseignement préscolaire traditionnel

Répartition des élèves et des éducateurs Année scolaire 2016-2017

	Elèves		Educateurs
	Total	Féminin	
Province de Guercif	985	517	50
Total région	18090	8748	906

Source : Annuaire Statistique du Maroc 2017

Le tableau ci-dessus montre que l'effectif des élèves inscrits dans les écoles coraniques dans la province de Guercif au titre de l'année scolaire 2016-2017 a atteint 985 enfants dont 52,5% sont des filles. L'effectif des encadreurs s'élève à 50 enseignants au cours de la même année scolaire.

✚ Enseignement préscolaire moderne et public

Répartition des élèves et des éducateurs dans la province Année scolaire 2016-2017

	Elèves		Educateurs
	Total	Féminin	
Province de Guercif	233	104	11
Total région	10 434	4939	555

Source : Annuaire Statistique du Maroc 2017

Au titre de l'année scolaire 2016-2017, l'effectif des élèves inscrits à l'enseignement préscolaire moderne et public dans la province est de 233 élèves dont 44,6% sont des filles. Ces élèves sont encadrés par 11 enseignants.

2-1-2 Enseignement fondamental

✚ Enseignement primaire public

Des efforts considérables ont été déployés dans le domaine de l'enseignement et à tous les niveaux scolaires en particulier au niveau primaire. Ceci a permis de réaliser des progrès notables comme en témoigne l'évolution de l'effectif des élèves et les taux de scolarisation.

Aussi, et dans le but de généraliser l'enseignement et de lutter contre les déperditions scolaires dans les deux milieux urbain et rural, le gouvernement a entrepris un certain nombre de mesures et a mis en œuvre des programmes visant l'encouragement à la scolarisation et l'élargissement du réseau des établissements scolaires ainsi que leur équipement pour accueillir les effectifs croissants des élèves.

Au cours de l'année scolaire 2016-2017, le nombre d'établissements scolaires dans la province de Guercif s'est élevé à 58 établissements, soit 9,3% du total régional. Le nombre d'écoles satellites dans la province a atteint 147 unités situées entièrement en milieu rural.

Etablissements et satellites selon le milieu
Année scolaire 2016-2017

	Etablissements		Satellites	
	Ensemble	Milieu rural	Ensemble	Milieu rural
Province de Guercif	58	40	147	147
Total région	624	307	1002	985

Source: Annuaire Statistique du Maroc 2017

Pour ce qui est du corps enseignant dans la province, l'effectif des instituteurs a atteint 931 au titre de l'année scolaire 2016-2017, soit 11 % du total régional.

Selon le milieu, l'effectif des instituteurs exerçant en milieu rural a atteint 627 instituteurs dont 42,5 % sont des femmes.

**Personnel enseignant selon le sexe et le milieu
Année scolaire 2016-2017**

	Urbain+ Rural		Rural	
	Total	Féminin	Total	Féminin
Province de Guercif	931	423	627	267
Total région	8491	4255	4498	1848

Source: Annuaire Statistique du Maroc 2017

L'effectif des élèves de l'enseignement primaire public dans la province a atteint, au titre de l'année scolaire 2016-2017, un total de 25 837 élèves représentant 10,9 % du total régional. Les établissements du milieu rural de la province ont accueilli 14 780 élèves dont 46,4% sont des filles.

**Répartition des élèves selon le milieu et le sexe
Année scolaire 2016-2017**

	Urbain+ Rural		Rural	
	Total	Féminin	Total	Féminin
Province de Guercif	25 837	12078	14 780	6861
Total région	237 207	111 252	98 626	45 407

Source: Annuaire Statistique du Maroc 2017

Le taux d'encadrement a atteint 28 élèves par enseignant dans la province de Guercif, soit le même taux enregistré à l'échelle de la région.

Par milieu de résidence, ce taux n'est que de 24 élèves par enseignant en milieu rural contre 36 en milieu urbain de la province.

Concernant les nouveaux inscrits en première année de l'enseignement primaire public dans la province de Guercif au titre de l'année scolaire 2016-2017, leur effectif a atteint 4202 élèves dont 47,5% sont des filles. Selon le milieu, les établissements du milieu rural de la province ont accueilli 2494 nouveaux élèves en 2016 - 2017, soit 59,3% du total provincial.

Répartition des nouveaux inscrits en 1^{er} année primaire selon le milieu et le sexe. Année scolaire 2016-2017

	Urbain+ Rural		Rural	
	Total	Féminin	Total	Féminin
Province de Guercif	4 202	1 997	2 494	1 165
Total région	39 746	19 159	16 616	7 852

Source: Annuaire Statistique du Maroc 2017

+ Enseignement primaire privé

Durant l'année scolaire 2016-2017, l'effectif des établissements de l'enseignement primaire privé dans la province s'est élevé à 8 établissements, parmi un total régional de 155 établissements. Le nombre d'élèves dans la province a atteint 2069 dont 43,6% sont des filles.

**Etablissements et élèves de l'enseignement
primaire privé selon le sexe. Année scolaire 2016-2017**

	Elèves		établissements
	Total	Féminin	
Province de Guercif	2 069	902	8
Total région	29 674	13 927	155

Source: Annuaire Statistique du Maroc 2017

2-1-3 Enseignement secondaire collégial

Enseignement secondaire collégial public

Durant l'année scolaire 2016-2017, le nombre d'établissements de l'enseignement secondaire collégial public a atteint 9 établissements dont 5 situés en milieu rural de la province.

**Etablissements de l'enseignement secondaire collégial public
Année scolaire 2016-2017**

	Urbain+ Rural		Rural	
	collèges	Annexes	Collèges	Annexes
Province de Guercif	9	-	5	-
Total région	150	2	50	2

Source: Annuaire Statistique du Maroc 2017

L'effectif du corps enseignant dans ce cycle a atteint 334 enseignants durant l'année scolaire 2016-2017, soit 9,2% du total régional. L'effectif des professeurs exerçant en milieu rural de la province s'élève à 111 dont 41 sont de sexe féminin, soit 36,9%.

**Personnel enseignant selon le milieu et le sexe
Année scolaire 2016-2017**

	Urbain+ Rural		Rural	
	Total	Féminin	Total	Féminin
Province de Guercif	334	122	111	41
Total région	3613	1474	800	259

Source: Annuaire Statistique du Maroc 2017

Pour ce qui est des élèves qui ont poursuivi leur enseignement secondaire collégial public dans la province au cours de l'année 2016-2017, leur effectif s'est élevé à 11 019 élèves, soit 11,4% du total régional. Le taux d'encadrement a ainsi été de 33 élèves par enseignant (31 en milieu rural). Durant la même année scolaire, les établissements du milieu rural de la province ont accueilli 3430 élèves, soit près de 31,1% du total des élèves de l'enseignement secondaire collégial public dans la province.

**Effectif des élèves selon le sexe et le milieu
Année scolaire 2016-2017**

	Urbain+ Rural		Rural	
	Total	Féminin	Total	Féminin
Province de Guercif	11 019	4 536	3 430	1 209
Total région	96 091	43 550	19 560	7 888

Source: Annuaire Statistique du Maroc 2017

✚ Enseignement secondaire collégial privé

**Répartition des établissements et des élèves selon le sexe
Année scolaire 2016-2017**

	Elèves		Etablissements
	Total	Féminin	
Province de Guercif	217	101	3
Total région	5365	2585	55

Source : Annuaire Statistique du Maroc 2017

L'enseignement privé demeure faible par rapport au secteur public dans la province notamment en termes d'effectifs des élèves. En effet, seulement 217 élèves y sont inscrits au titre de l'année scolaire 2016-2017 dont 46,5% sont des filles. Le nombre d'établissements, quant à lui, est moins important dans la province de Guercif, soit 3 établissements parmi 55 établissements dans la région de l'Oriental.

2-1-4 Enseignement secondaire qualifiant

Enseignement secondaire qualifiant public

Etablissements de l'enseignement secondaire qualifiant public - Année scolaire 2016-2017

	Urbain	Rural	Ensemble
Province de Guercif	4	1	5
Total région	75	12	87

Source : Annuaire Statistique du Maroc 2017

La province de Guercif compte 5 lycées parmi les 87 de la région. Ces établissements ont accueilli, au titre de l'année scolaire 2016-2017, un total de 5587 élèves. Les filles ont représenté 46% de cet effectif. Le seul lycée qui existe en milieu rural de la province a accueilli 571 élèves dont 37,5% sont des filles.

Effectif des élèves selon le sexe et le milieu Année scolaire 2016-2017

	Urbain+ Rural		Rural	
	Total	Féminin	Total	Féminin
Province de Guercif	5587	2571	571	214
Total région	62631	30811	5024	2147

Source: Annuaire Statistique du Maroc 2017

Pour ce qui est du corps enseignant, les élèves de la province sont encadrés par 304 enseignants dont 80 sont des femmes. Parmi ces enseignants, 39 exercent leur travail en milieu rural de la province dont 5 sont des femmes.

Le tableau ci-dessus révèle que le taux d'encadrement a atteint 18 élèves par enseignant aussi bien au niveau de la province qu'au niveau de la région. En milieu rural de la province, ce taux n'a été que de 15 élèves par enseignant.

**Personnel enseignant selon le milieu et le sexe
Année scolaire 2016-2017**

	Urbain+ Rural		Rural	
	Total	Féminin	Total	Féminin
Province de Guercif	304	80	39	5
Total région	3419	1014	338	51

Source: Annuaire Statistique du Maroc 2017

 **Enseignement secondaire qualifiant privé**

**Répartition des établissements et des élèves selon le sexe
Année scolaire 2016-2017**

	Elèves		Etablissements
	Total	Féminin	
Province de Guercif	10	4	1
Total région	1637	731	22

Source : Annuaire Statistique du Maroc 2017

En matière d'enseignement secondaire qualifiant privé, la province de Guercif ne compte qu'un seul établissement qui a accueilli, au titre de l'année scolaire 2016-2017, seulement 10 élèves dont 4 sont des filles.

2-1-5 Formation professionnelle

La formation professionnelle revêt une importance fondamentale dans la mesure où elle permet de fournir aux entreprises les compétences et la main d'œuvre qualifiée dans le but d'améliorer leur capacité productive et leur compétitivité. Elle constitue également le moyen le plus approprié pour qualifier et faciliter l'intégration des jeunes dans la vie active.

Aussi, faut-il signaler que l'Etat accorde une grande importance à la formation professionnelle dans le but de répondre aux besoins économiques et sociaux en général et aux profils exigés par le marché de l'emploi en particulier.

Etablissements et encadrants de l'OFPPT dans la province Année scolaire 2016/2017

	Nombre d'espaces	Nombre d'encadrants	Nombre d'établissements
Province de Guercif	13	44	2
Total région	329	815	33

Source: Office de la Formation Professionnelle et de la Promotion du Travail - Oujda -

Durant l'année scolaire 2016-2017, l'effectif des établissements de la formation professionnelle a atteint 2 établissements parmi 33 établissements de la région. Le nombre d'encadrants s'est élevé quant à lui, à 44 encadrants d'un total de 815 encadrants à l'échelle de la région.

**Nombre de stagiaires en formation par niveau
Année scolaire 2016-2017**

	Province de Guercif	Total région
Formation qualifiante	64	4941
Bac professionnel	66	682
Qualification	566	5558
Spécialisation	293	3244
Technicien	234	6005
Technicien spécialisé	182	6522
Total	1405	26952

Source: Office de la Formation Professionnelle et de la Promotion du Travail - Oujda –

Pour ce qui est des élèves qui ont poursuivi leur formation professionnelle dans la province au cours de l'année 2016-2017, leur effectif s'est élevé à 1405 stagiaires, soit 5,2% du total régional. Le niveau qualification vient en tête avec 40,3%, suivi du niveau spécialisation avec 21% et technicien avec 16,7%.

2-2 Santé

2-2-1 Infrastructures sanitaires

En matière d'infrastructures sanitaires, la province de Guercif dispose d'un hôpital général, 9 centres de soins urbains, 12 dispensaires et 4 centres de soins ruraux.

Etablissements de soins de santé primaire - Année 2016

	Urbain			Rural		Total
	Centre de soins 1 ^{er} niveau	Centre de soins 2 ^{ème} niveau	Dispensaire	Centre de soins 1 ^{er} niveau	Centre de soins 2 ^{ème} niveau	
Province de Guercif	3	6	12	4	-	25
Total région	67	26	41	56	17	207

Source : Santé en chiffres 2016 (Direction Régionale de la Santé - Oujda)

2-2-2 Encadrement médical

Selon les chiffres de la Direction Régionale de la Santé de l'Oriental, l'encadrement médical public en 2016 est assuré au niveau de la province par 34 médecins représentant 6,4% du total régional.

Pour ce qui est du secteur privé, la province de Guercif est peu encadrée par rapport aux autres provinces de la région avec un effectif de 15 médecins, soit 2,8% du total régional.

La province de Guercif compte également 4 Chirurgiens-dentistes (dont un seul exerçant dans le secteur public) et 40 pharmaciens privés.

Effectif des médecins, chirurgiens-dentistes et pharmaciens dans la province de Guercif - Année 2016 -

	Public	Privé	Total
Médecins	34	15	49
Chirurgiens-dentistes	1	3	4
Pharmaciens	-	40	40

Source : Santé en chiffres 2016 (Direction Régionale de la Santé - Oujda)

2-2-3 Encadrement paramédical

Personnel paramédical par grade : secteur public (Année 2016)

	Personnel paramédical public		
	Adjoints de santé brevetés	Adjoints de santé diplômés d'Etat spécialisés	Total
Province de Guercif	17	151	168
Total région	337	1523	1860

Source : Santé en chiffres 2016 (Direction Régionale de la Santé - Oujda)

Le corps paramédical public exerçant dans la province est constitué de 168 adjoints de santé dont près de 90% sont des diplômés d'Etat spécialisés. La province de Guercif se trouve encore une fois peu servie en termes de personnel paramédical public avec une part de 9% seulement du total de la région.

Concernant les statistiques sanitaires du Centre Hospitalier Provincial de Guercif pour l'année 2016, on a dénombré 12057 journées d'hospitalisation pour 11480 entrées. La durée moyenne de séjour a été alors de 1,05 jour par malade et le taux moyen d'occupation des lits de 73%.

2-3 Justice

Le secteur de la justice revêt une grande importance pour l'Etat qui ne cesse de prendre les mesures nécessaires pour son organisation et pour accompagner l'évolution des transactions civiles et commerciales ainsi que les relations professionnelles d'une part, et pour répondre aux besoins croissants du développement économique et social d'autre part.

Activités du tribunal de première instance selon le type d'affaires (Année 2016)

	Affaires civiles			Affaires Pénales		
	Enregistrées	Jugées	En instance	Enregistrées	Jugées	En instance
Province de Guercif	4442	4494	887	3635	4556	1265
Total région	63582	69814	13696	64846	69678	11323

Source : Annuaire Statistique du Maroc 2017

Au cours de l'année 2016, l'activité du tribunal de première instance de Guercif a concerné un total de 19279 affaires, dont 51% sont des affaires civiles. Les affaires jugées ont constitué 47% de l'ensemble des affaires, suivies des affaires enregistrées avec une part de 42%.

Activités de la chambre d'appel du tribunal de première instance de la province de Guercif (Année 2016)

	Affaires civiles			Affaires Pénales		
	Enregistrées	Jugées	En instance	Enregistrées	Jugées	En instance
Province de Guercif	4	7	3	800	731	376
Total région	106	85	107	8296	9399	3570

Source : Annuaire Statistique du Maroc 2017

Durant l'année 2016, le nombre total des affaires remises aux instances de la chambre d'appel de Guercif s'est élevé à 1921 affaires dont 99% sont des affaires pénales. Sur le total des affaires, 42% ont été enregistrées, 38,4% ont été jugées et le reste en instance.

2-4 Jeunesse, sport et loisirs

Le secteur de la jeunesse, du sport et des loisirs joue un rôle fondamental dans le domaine de l'éducation, de la formation et de l'animation socioculturelle et sportive par le biais des établissements qui lui sont rattachés tels que les maisons des jeunes, les foyers féminins, les jardins d'enfants et les installations sportives.

✚ Installations sportives

En matière d'infrastructures sportives, la province de Guercif dispose d'un centre socio-sportif de proximité intégré proposant les activités socio-éducatives suivantes :

- Terrain omnisport, salle polyvalente, piscine... ;
- Espace jeunesse : Bibliothèque, internet... ;
- Espace enfants : Garderie, Cafétéria/ Commerces ;
- Espace vert.

✚ Foyers féminins

La province de Guercif dispose de 4 foyers féminins encadrés par 16 Jardinières d'enfants. Ces foyers ont accueilli au cours de l'année 2016 un total de 591 bénéficiaires dont 62,4% ont participé aux activités de rayonnement.

Foyers féminins (Année 2016)

	Nombre de foyers	Nombre de Formateurs	Nombre de bénéficiaires	
			Activités normales	Activités de Rayonnement
Province de Guercif	4	16	222	369
Total région	26	92	1516	8150

Source : Annuaire Statistique du Maroc 2017

✚ Jardins d'enfants sous tutelle du ministère de la jeunesse

La province de Guercif compte 4 jardins d'enfants qui ont accueilli 1608 bénéficiaires encadrés par 7 formateurs en 2016. Parmi les bénéficiaires de ces jardins, 93,7% ont participé aux activités éducatives de rayonnement.

Jardins d'enfants (Année 2016)

	Nombre d'établissements	Nombre de Formateurs	Nombre de bénéficiaires		
			Activités normales	Activités de rayonnement	Total
Province de Guercif	4	7	101	1507	1608
Total région	34	127	2842	5573	8415

Source : Annuaire Statistique du Maroc 2017

✚ Maisons des jeunes

Maisons des jeunes (Année 2016)

	Nombre d'établissements	Nombre de participants		Total
		Activités normales	Activités de rayonnement	
Province de Guercif	4	17902	6145	24047
Total région	49	216645	144 792	361 437

Source : Annuaire Statistique du Maroc 2017

Les 4 maisons des jeunes que compte la province de Guercif (parmi un total régional de 49 maisons des jeunes) ont accueilli en 2016 un effectif de 24047 bénéficiaires dont 74,4% ont participé aux activités normales organisées par ces établissements.

2-5 Entraide nationale

Parmi les missions principales des établissements de l'Entraide Nationale figure l'amélioration du niveau de vie des ménages pauvres et ce, à travers la lutte contre l'analphabétisme, l'organisation des campagnes de sensibilisation au profit des femmes, des enfants et des vieillards, la prise en charge des handicapés et la construction des centres d'initiation et de formation professionnelle.

Nombre de bénéficiaires et d'encadrants des centres relevant de l'Entraide Nationale dans la province de Guercif (Année 2016)

	Nombre		
	Centres	Bénéficiaires	Encadrants
Centres d'Education et de Formation	9	550	29
Centres Dar Al Mouaten	2	148	2
Jardins d'Enfants	6	239	6
Institutions de bienfaisance	8	1 078	61 ⁶
Centre d'assistance sociale(CAS)	1	376	1
Centres des	1	100	4
Espaces Alphabétisation	6	103	6
Dar Al Omouma	1	545	4
Total	21 ⁷	3139	112

Source: Délégation Provinciale de l'Entraide Nationale –Guercif-

⁶ La directrice du centre est chargée de gérer le centre d'assistance sociale.

⁷ Les Jardins d'Enfants, les Espaces d'Alphabétisation et le Centre d'Assistance Sociale se trouvent dans le Centre d'Education et de Formation et le Centre Social de Proximité, c'est pour cela qu'ils ne sont pas pris en considération dans le total.

En 2016, la province de Guercif comptait 21 centres relevant de l'Entraide Nationale qui ont accueilli 3139 bénéficiaires. Les Centres d'Education et de Formation viennent en premier rang dans la province avec 9 centres, 29 encadrants et 550 bénéficiaires.

3- INFRASTRUCTURES ET EQUIPEMENTS DE BASE

3-1- Réseau routier

Réseau routier de la province selon le type
(En Km) Au 31 décembre 2015

	Routes					
	Provinciales		Régionales		Nationales	
	Total	Dont revêtues	Total	Dont revêtues	Total	Dont revêtues
Province de Guercif	363	113	99	-	213	-
Région de l'Oriental	2542	1521	912,5	814,2	1435	1435

Source : Direction Régionale de l'équipement et du transport – Oujda –

La province de Guercif est dotée d'un réseau routier de 675 km de longueur réparti en routes nationales (213 km), routes régionales (99 km) et routes provinciales (363 km)⁸.

⁸ INDH Province de Guercif 2018 Maroc. Réunion du comité provincial de développement humain (CPDH) au siège de la province de Guercif, le 25 mai 2017.

3-2 Eau potable

Activité de l'ONEP (Année 2016)

	Production (En 1000 m3)	Ventes (En 1000 m3)		Total nombre d'abonnés consommateurs
		aux régies	aux abonnés consommateurs	
Province de Guercif	3080	-	1992	17123
Total région	79645	11991	34734	323733

Source : Annuaire Statistique du Maroc 2017

En 2016, la production de l'eau potable par l'ONEP dans la province de Guercif s'est élevée à 3,1 millions de m³ représentant 3,8% du total régional. Au cours de la même année, les ventes de l'ONEP aux abonnés consommateurs se sont établies à près de 2 millions de m³.

3-3 Habitat

3-3-1 Autorisations de construire

Autorisations de construire délivrées par la commune urbaine de Guercif - 2015 -

	Nombre		
	Autorisations	Logements	Chambres
Province de Guercif	506	1068	3277
Total région	5171	8300	24336

Source : Annuaire Statistique du Maroc 2017

Durant l'année 2015, le nombre d'autorisations de construire délivrées par la commune urbaine de Guercif s'est élevé à 506 autorisations, soit près de 9,8% du total régional. Ces plans approuvés ont concerné la construction de 1068 logements avec 3277 chambres réservées à l'habitat.

3-3-2 Caractéristiques des logements

➤ Type de logement

Répartition des ménages selon le type de logement occupé et le milieu (En %)

Type de logement	Urbain	Rural	Ensemble
Villa, Niveau de villa	1,8	0,5	1,1
Appartement	6,6	0,2	3,1
Maison marocaine traditionnelle	2,5	1,9	2,2
Maison marocaine moderne	48,1	28,6	37,6
Maison sommaire ou bidonville	39,6	0,5	18,6
Habitation de type rural	1,3	67,4	36,9
Autre	0,1	0,9	0,5
Total	100,0	100,0	100,0

Source : Recensement Général de la Population et de l'Habitat 2014

D'après les résultats du RGPH 2014, la majeure partie des ménages dans la province réside dans des logements de type « maison marocaine », soit 39,8%. En deuxième lieu, on trouve les ménages occupant des logements de type rural avec 36,9%.

Selon le milieu de résidence, ce sont les logements de type « maison marocaine » qui prédominent en milieu urbain avec une part de 50,6%, suivis des maisons sommaires avec 39,6% et en troisième lieu le type « appartement » avec 6,6%.

En milieu rural, les logements de type rural demeurent prédominants avec 67,4%. Les maisons de type marocain viennent en second rang avec une part assez importante, soit 30,5%.

➤ **Ancienneté des logements**

Répartition des ménages selon l'ancienneté des logements (En %)

Ancienneté des logements	Urbain	Rural	Ensemble	Région de l'Oriental
Moins de 10 ans	18,7	21,5	20,2	21,4
Entre 10 ans et 19 ans	35,1	27,7	31,1	24,1
Entre 20 ans et 49 ans	40,9	34,9	37,7	39,6
50 ans et plus	5,3	15,9	11,0	14,9
Ensemble	100,0	100,0	100,0	100,0

Source : Recensement Général de la Population et de l'Habitat 2014

On constate que le parc de logements de la province de Guercif n'est pas très ancien. En effet, un peu plus de la moitié des logements (51,3%) ont moins de 20 ans contre 45,5% à l'échelle de la région, et 89% ont moins de 50 ans contre 85,1% au niveau de la région.

Par milieu de résidence, les logements en milieu rural de la province sont généralement plus anciens que ceux en milieu urbain (ville de Guercif). En effet, 53,8% des logements urbains ont moins de 20 ans contre seulement 49,2% en milieu rural, et 94,7% des logements de la ville de Guercif ont moins de 50 ans contre 84,1% des logements des campagnes.

➤ **Statut d'occupation des logements**

Répartition des ménages selon le statut d'occupation de leur logement et le milieu de résidence (En %)

Statut d'occupation	Urbain	Rural	Ensemble
Propriétaire/Copropriétaire	72,6	87,4	80,6
Locataire	18,4	1,9	9,5
Autre	9,0	10,8	9,9

Source : Recensement Général de la Population et de l'Habitat 2014

Huit ménages sur 10 sont propriétaires ou copropriétaires des logements qu'ils occupent dans la province de Guercif. La proportion des ménages locataires se situe à 9,5%. Elle est plus importante en milieu urbain, soit près de 18,4% contre seulement 1,9% en milieu rural.

➤ Taux d'occupation des logements

Taux d'occupation des logements selon le milieu de résidence

	Urbain	Rural	Ensemble
Province de Guercif	1,6	1,7	1,7
Région de l'Oriental	1,3	1,6	1,4

Source : Recensement Général de la Population et de l'Habitat 2014

Le taux d'occupation des logements ou nombre moyen de personnes par pièce est de 1,6 personne par pièce en milieu urbain et 1,7 en milieu rural de la province. Ces taux dépassent légèrement ceux enregistrés pour l'ensemble de la région.

➤ Equipements de base des logements (Eau et électricité)

Répartition des ménages dont les logements sont reliés à un réseau de distribution d'eau et (ou) d'électricité selon le milieu de résidence (En %)

	Urbain	Rural	Ensemble
Electricité	85,6	64,0	74,0
Eau courante	57,7	24,6	39,9

Source : Recensement Général de la Population et de l'Habitat 2014

Le tableau ci-dessus montre que 74,0% des ménages de la province occupent des logements reliés à un réseau d'électricité (contre 88,9% au niveau de la région) et près de 40% à un réseau d'eau courante (68,3% dans la région). Cependant, on constate que les écarts entre les milieux de

résidence sont notoires notamment en matière d'eau courante. En effet, si en milieu urbain 57,7% des ménages occupent des logements reliés à un réseau d'eau courante, cette proportion est seulement de 24,6% en milieu rural. Autrement dit, 75,4% des ménages ruraux s'approvisionnent en eau potable à travers les fontaines, les puits, les sources et autres moyens.

المديرية الجهوية لجهة الشرق

DIRECTION REGIONALE DE L'ORIENTAL
25 Bd Mohammed Derfoufi B.P 408 Oujda

الدرفوفي ص.ب 408 وجدة 25 شارع محمد

الهاتف : 05 36 68 04 30

الفاكس : 05 36 68 49 34

www.hcp.ma

www.hcp.ma/region-oriental



المنذوبية السامية للتخطيط

HAUT-COMMISSARIAT AU PLAN

المديرية الجهوية لجهة الشرق

DIRECTION REGIONALE DE L'ORIENTAL
25 Bd Mohammed Derfoufi B.P 408 Oujda

■ 25 شارع محمد الدرفوفي ص.ب 408 وجدة

الهاتف : 05 36 68 04 30

الفاكس : 05 36 68 49 34

www.hcp.ma

www.hcp.ma/region-oriental