

المملكة المغربية



المندوبية السامية للتخطيط

ⵜⴰⴳⴷⴰⵢⵜ ⵜⴰⴷⵓⵏⵏⵉⵜ ⵜⴰⵎⴳⴷⴰⵢⵜ | ⵙⴰⵎⵓⵔ ⵜⴰⵏⵓⵔⵉⵜ  
HAUT-COMMISSARIAT AU PLAN

المديرية الجهوية لجهة الشرق

مذكرة حول الرقم الاستدلالي للأثمان عند الاستهلاك

لمدينة وجدة لشهر غشت 2022

## تقديم:

الرقم الاستدلالي للأثمان عند الاستهلاك هو مؤشر يهدف إلى قياس التطور النسبي لأثمان بيع المواد الاستهلاكية بالتقسيط في الزمان والمكان لمختلف المواد المكونة للسلة المرجعية التي تستهلكها الأسر. ويستعمل هذا المؤشر أساسا من أجل:

- قياس المعدل العام للتضخم؛
- تتبع وتحليل الظرفية الاقتصادية؛
- تقويم مجاميع المحاسبة الوطنية بالأسعار الثابتة.

تطبيقا للمرسوم رقم 1083.19.2 المنشور بالجريدة الرسمية عدد 6880 الصادرة في 13 رمضان 1441 الموافق ل 7 ماي 2020، قامت المندوبية السامية للتخطيط بنشر الرقم الاستدلالي الجديد للأثمان عند الاستهلاك أساس 2017 في شهر ماي 2020 عوض الرقم الاستدلالي السابق ( أساس 100: 2006 ) وذلك بعد تحيين العناصر التي تدخل في تركيب السلة المرجعية لهذا المؤشر و تحيين معاملات الترجيح لتواكب التغيرات في النمط الاستهلاكي للأسر المغربية بناء على نتائج البحث الوطني حول استهلاك ونفقات الأسر الذي أنجزته المندوبية السامية للتخطيط سنة 2014 . تحتوي سلة الرقم الاستدلالي (أساس 100 : 2017) على 546 مادة و1391 نوعية (عوض 478 مادة و1067 نوعية في السلة المرجعية السابقة).

تتم عملية تحصيل أثمان المواد الاستهلاكية الغذائية وغير الغذائية بالاتصال المباشر بعينة من نقاط البيع بالتقسيط وبصفة دورية ومنتظمة حسب المواد عن طريق بحث مستمر على صعيد 18 مدينة بالمملكة هي: الدار البيضاء، الرباط، طنجة، مراكش، وجدة، فاس، أكادير، مكناس، بني ملال، القنيطرة، تطوان، الرشيدية، أسفي، العيون، كلميم، سطات، الداخلة، الحسيمة.

← ارتفاع الرقم الاستدلالي للأثمان عند الاستهلاك ب 0,3% بسبب ارتفاع الرقم الاستدلالي للمواد الغذائية ب 1,5% وانخفاض الرقم الاستدلالي للمواد غير الغذائية ب 0,5%.

← مؤشر التضخم الأساسي من جهته في ارتفاع ب 0,3% خلال شهر و ب 6,6% خلال سنة.

ب 0,4% وفي فاس ب 0,3% وفي الدار البيضاء ب 0,2%. بينما سجلت انخفاضات في سطات ب 0,6% وفي الرباط والرشيدية ب 0,4% وفي مراكش ب 0,2%.

بالمقارنة مع نفس الشهر من السنة السابقة، سجل الرقم الاستدلالي للأثمان عند الاستهلاك ارتفاعا ب 8,0% خلال شهر غشت 2022. وقد نتج هذا الارتفاع عن تزايد أثمان المواد الغذائية ب 14,1% وأثمان المواد غير الغذائية ب 4,0%. وتراوحت نسب التغير للمواد غير الغذائية ما بين ارتفاع قدره 0,1% بالنسبة لـ "الصحة" و 12,8% بالنسبة لـ "النقل".

وهكذا، يكون مؤشر التضخم الأساسي، الذي يستثني المواد ذات الأثمان المحددة والمواد ذات التقلبات العالية، قد عرف خلال شهر غشت 2022 ارتفاعا ب 0,3% بالمقارنة مع شهر يوليوز 2022 و ب 6,6% بالمقارنة مع شهر غشت 2021.

سجل الرقم الاستدلالي للأثمان عند الاستهلاك، خلال شهر غشت 2022، ارتفاعا ب 0,3% بالمقارنة مع الشهر السابق. وقد نتج هذا الارتفاع عن تزايد الرقم الاستدلالي للمواد الغذائية ب 1,5% وانخفاض الرقم الاستدلالي للمواد غير الغذائية ب 0,5%.

وهمت ارتفاعات المواد الغذائية المسجلة ما بين شهري يوليوز وغشت 2022 على الخصوص أثمان "الفواكه" ب 9,6% و"السمك وفواكه البحر" ب 2,2% و"الحليب والجبن والبيض" ب 1,4% و"الخضر" و"القهوة والشاي والكاكاو" ب 1,1% و"اللحوم" ب 1,0% و"الزيوت والدهنيات" ب 0,5% و"السكر والمربي والعسل والشكولاتة والحلويات" ب 0,4%. فيما يخص المواد غير الغذائية، فإن الانخفاض هم على الخصوص أثمان "المحروقات" ب 10,1%.

وسجل الرقم الاستدلالي أهم الارتفاعات في بني ملال ب 1,3% وفي الحسيمة ب 1,1% وفي أكادير وأسفي ب 0,9% وفي وجدة وتطوان ب 0,8% وفي طنجة والعيون ب 0,6% وفي كلميم ب 0,5% وفي مكناس

الرقم الاستدلالي للأثمان عند الاستهلاك على المستوى الوطني (أساس 100: 2017)  
التطور حسب أقسام المواد

| الرقم الاستدلالي للثمانية أشهر الأولى | الرقم الاستدلالي الشهري |       |      |          |          |          |          |          | أقسام المواد  |
|---------------------------------------|-------------------------|-------|------|----------|----------|----------|----------|----------|---|
|                                       | التغير %                | 2022  | 2021 | التغير % | غشت 2022 | غشت 2021 | التغير % | غشت 2022 |   |
| 9,1                                   | 111,6                   | 102,3 | 14,1 | 116,8    | 102,4    | 1,5      | 116,8    | 115,1    | المواد الغذائية                                       |
| 9,4                                   | 110,9                   | 101,4 | 14,6 | 116,3    | 101,5    | 1,6      | 116,3    | 114,5    | 01 - المواد الغذائية والمشروبات غير الكحولية          |
| 3,5                                   | 129,8                   | 125,4 | 3,4  | 129,8    | 125,5    | 0,0      | 129,8    | 129,8    | 02 - المشروبات الكحولية والتبغ                        |
| 3,8                                   | 107,8                   | 103,9 | 4,0  | 109,0    | 104,8    | -0,5     | 109,0    | 109,6    | المواد غير الغذائية                                   |
| 4,5                                   | 108,8                   | 104,1 | 5,8  | 110,6    | 104,5    | 0,5      | 110,6    | 110,0    | 03 - الملابس والأحذية                                 |
| 1,0                                   | 103,4                   | 102,4 | 1,0  | 103,8    | 102,8    | 0,1      | 103,8    | 103,7    | 04 - السكن والماء والكهرباء والغاز ومحروقات أخرى      |
| 4,3                                   | 105,9                   | 101,5 | 6,2  | 108,3    | 102,0    | 0,3      | 108,3    | 108,0    | 05 - الأثاث والأدوات المنزلية والصيانة العادية للمنزل |
| 0,1                                   | 101,8                   | 101,7 | 0,1  | 101,9    | 101,8    | 0,0      | 101,9    | 101,9    | 06 - الصحة  |
| 11,8                                  | 118,0                   | 105,5 | 12,8 | 122,0    | 108,2    | -3,3     | 122,0    | 126,2    | 07 - النقل  |
| 0,2                                   | 103,9                   | 103,7 | 0,6  | 104,2    | 103,6    | 0,2      | 104,2    | 104,0    | 08 - المواصلات  |
| 3,6                                   | 103,4                   | 99,8  | 5,5  | 105,6    | 100,1    | 0,2      | 105,6    | 105,4    | 09 - الترفيه والثقافة                                 |
| 1,3                                   | 111,7                   | 110,3 | 1,3  | 111,7    | 110,3    | 0,0      | 111,7    | 111,7    | 10 - التعليم  |
| 1,9                                   | 106,4                   | 104,4 | 3,6  | 108,7    | 104,9    | 0,6      | 108,7    | 108,0    | 11 - مطاعم وفنادق                                     |
| 4,0                                   | 109,6                   | 105,4 | 3,1  | 110,2    | 106,9    | 0,1      | 110,2    | 110,1    | 12 - مواد وخدمات أخرى                                 |
| 5,8                                   | 109,3                   | 103,3 | 8,0  | 112,1    | 103,8    | 0,3      | 112,1    | 111,8    | الرقم الاستدلالي العام                                |

المصدر: المندوبية السامية للتخطيط

## ❖ على سعيد مدينة وجدة

### 1. التطور الشهري للرقم الاستدلالي للأثمان عند الاستهلاك

بالمقارنة مع نفس الشهر من السنة السابقة، سجل الرقم الاستدلالي للأثمان عند الاستهلاك ارتفاعا ب 9,0% خلال شهر غشت 2022 نتيجة ارتفاع أثمان المواد الغذائية ب 16,7% وأثمان المواد غير الغذائية ب 3,8%.

وقد نتج ارتفاع أثمان المواد الغذائية عن تزايد أثمان "المواد الغذائية والمشروبات غير الكحولية" ب 17,4% وأثمان "المشروبات الكحولية والتبغ" ب 3,4%. أما فيما يخص المواد غير الغذائية، فتراوحت نسبة التغير ما بين انخفاض ب 0,3% بالنسبة لأثمان "المواصلات" وارتفاع ب 12,4% بالنسبة لأثمان "النقل".

فيما يتعلق بالرقم الاستدلالي للأثمان عند الاستهلاك للثمانية أشهر الأولى من سنة 2022، فإنه سجل ارتفاعا ب 5,8% مقارنة مع نفس الفترة من سنة 2021 نتيجة ارتفاع الرقم الاستدلالي للمواد الغذائية ب 9,5% والرقم الاستدلالي للمواد غير الغذائية ب 3,4%.

سجل الرقم الاستدلالي للأثمان عند الاستهلاك، خلال شهر غشت 2022، ارتفاعا ب 0,8% بالمقارنة مع الشهر السابق. وقد نتج هذا الارتفاع عن تزايد الرقم الاستدلالي للمواد الغذائية ب 3,0% وانخفاض الرقم الاستدلالي للمواد غير الغذائية ب 0,8%.

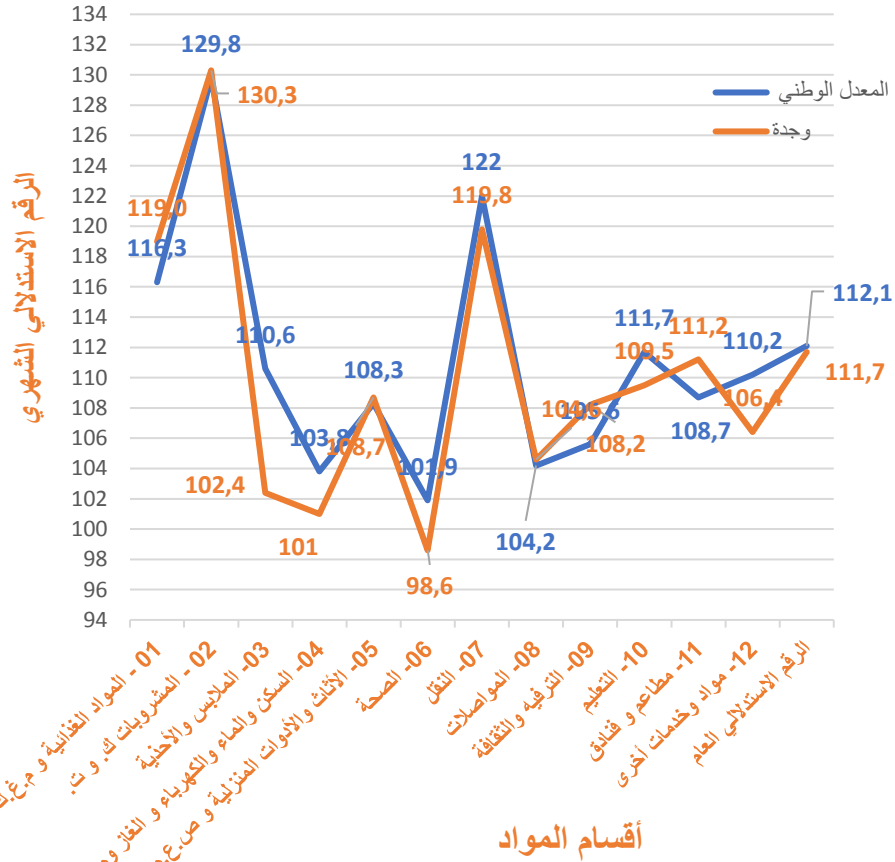
وهمت ارتفاعات المواد الغذائية المسجلة ما بين شهري يوليوز وغشت من سنة 2022 على الخصوص أثمان "الفواكه" ب 17,2% و"السمك وفواكه البحر" ب 13,4% و"الحليب والحبن والبيض" ب 2,5% و"اللحوم" ب 1,1% و"الخبز والحبوب" ب 1,0% و"السكر والمربى والعسل والشوكولاتة والحلويات" ب 0,7% و"الزيوت والدهنيات" ب 0,3%. على العكس من ذلك، انخفضت أثمان "الخضر" ب 0,9%. فيما يخص المواد غير الغذائية، فقد انخفضت أثمان "المحروقات" ب 10,9%.

### الرقم الاستدلالي للأثمان عند الاستهلاك لمدينة وجدة (أساس 100: 2017) التطور حسب أقسام المواد

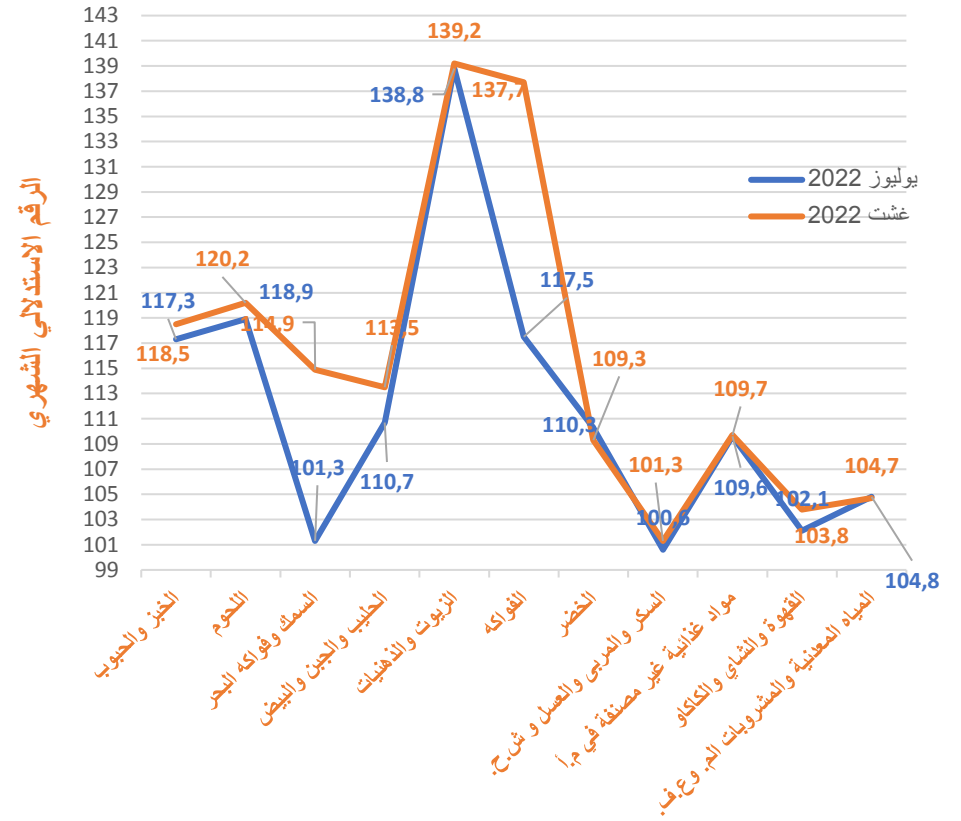
| الرقم الاستدلالي للثمانية أشهر الأولى | الرقم الاستدلالي الشهري |       |          |          |          |          | أقسام المواد |          |   |
|---------------------------------------|-------------------------|-------|----------|----------|----------|----------|--------------|----------|---|
|                                       | 2022                    | 2021  | التغير % | غشت 2022 | غشت 2021 | التغير % |              | غشت 2022 | يوليوز 2022   |
| 9,5                                   | 112,6                   | 102,8 | 16,7     | 119,5    | 102,4    | 3,0      | 119,5        | 116,0    | المواد الغذائية                                       |
| 9,8                                   | 111,9                   | 101,8 | 17,4     | 119,0    | 101,4    | 3,1      | 119,0        | 115,4    | 01 - المواد الغذائية والمشروبات غير الكحولية          |
| 3,4                                   | 130,3                   | 126,0 | 3,4      | 130,3    | 126,0    | 0,0      | 130,3        | 130,3    | 02 - المشروبات الكحولية والتبغ                        |
| 3,4                                   | 105,4                   | 102,0 | 3,8      | 106,5    | 102,6    | -0,8     | 106,5        | 107,3    | المواد غير الغذائية                                   |
| 1,0                                   | 101,3                   | 100,3 | 1,6      | 102,4    | 100,8    | 0,6      | 102,4        | 101,8    | 03 - الملابس والأحذية                                 |
| 0,0                                   | 101,0                   | 101,0 | 0,2      | 101,0    | 100,8    | 0,0      | 101,0        | 101,0    | 04 - السكن والماء والكهرباء والغاز ومحروقات أخرى      |
| 3,7                                   | 105,5                   | 101,8 | 7,1      | 108,7    | 101,5    | 0,3      | 108,7        | 108,4    | 05 - الأثاث والأدوات المنزلية والصيانة العادية للمنزل |
| -0,1                                  | 98,5                    | 98,6  | 0,0      | 98,6     | 98,6     | 0,0      | 98,6         | 98,6     | 06 - الصحة  |
| 13,0                                  | 116,9                   | 103,4 | 12,4     | 119,8    | 106,6    | -4,0     | 119,8        | 124,8    | 07 - النقل  |
| -0,1                                  | 104,8                   | 104,9 | -0,3     | 104,6    | 104,9    | 0,0      | 104,6        | 104,6    | 08 - المواصلات  |
| 4,2                                   | 104,2                   | 99,9  | 8,5      | 108,2    | 99,7     | 0,0      | 108,2        | 108,2    | 09 - الترفيه والثقافة                                 |
| 1,8                                   | 109,5                   | 107,6 | 1,8      | 109,5    | 107,6    | 0,0      | 109,5        | 109,5    | 10 - التعليم  |
| 3,3                                   | 109,4                   | 105,9 | 2,7      | 111,2    | 108,3    | 1,3      | 111,2        | 109,8    | 11 - مطاعم وفنادق                                     |
| 2,4                                   | 105,8                   | 103,3 | 2,9      | 106,4    | 103,4    | 0,1      | 106,4        | 106,3    | 12 - مواد وخدمات أخرى                                 |
| 5,8                                   | 108,3                   | 102,3 | 9,0      | 111,7    | 102,5    | 0,8      | 111,7        | 110,8    | الرقم الاستدلالي العام                                |

المصدر: المندوبية السامية للتخطيط

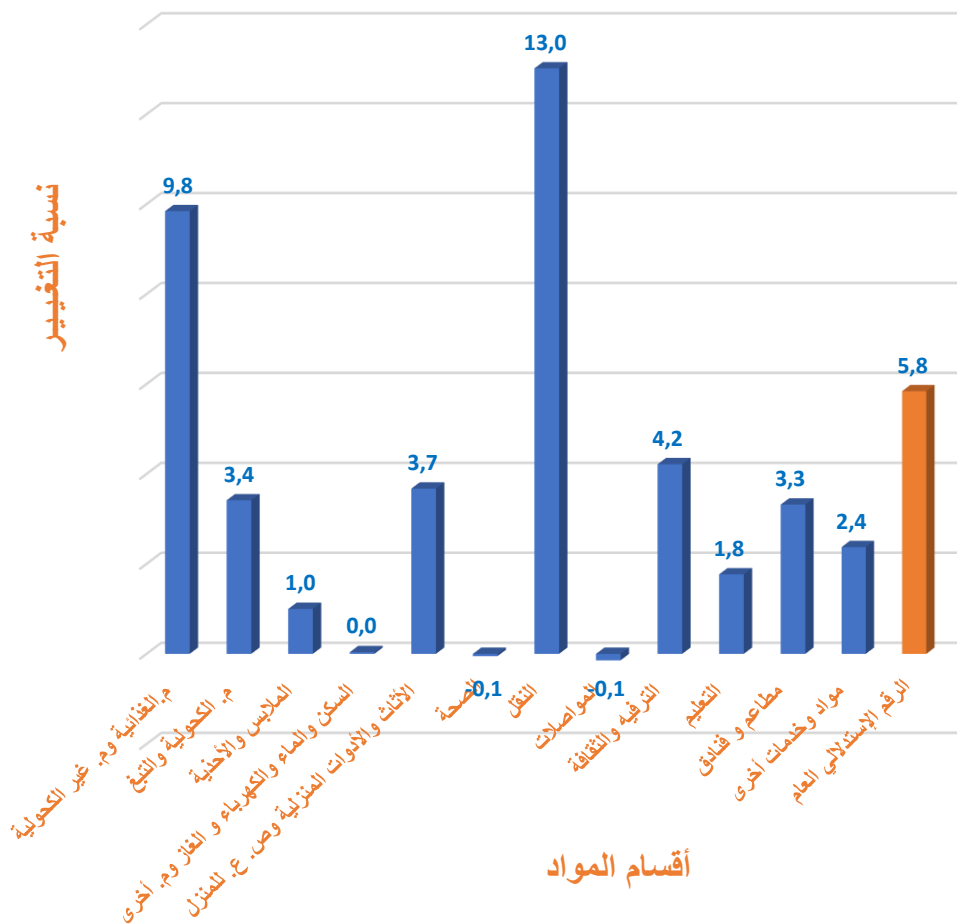
الرقم الاستدلالي للأثمان عند الاستهلاك لمدينة وجدة والمعدل الوطني  
حسب أقسام المواد لشهر غشت من سنة 2022



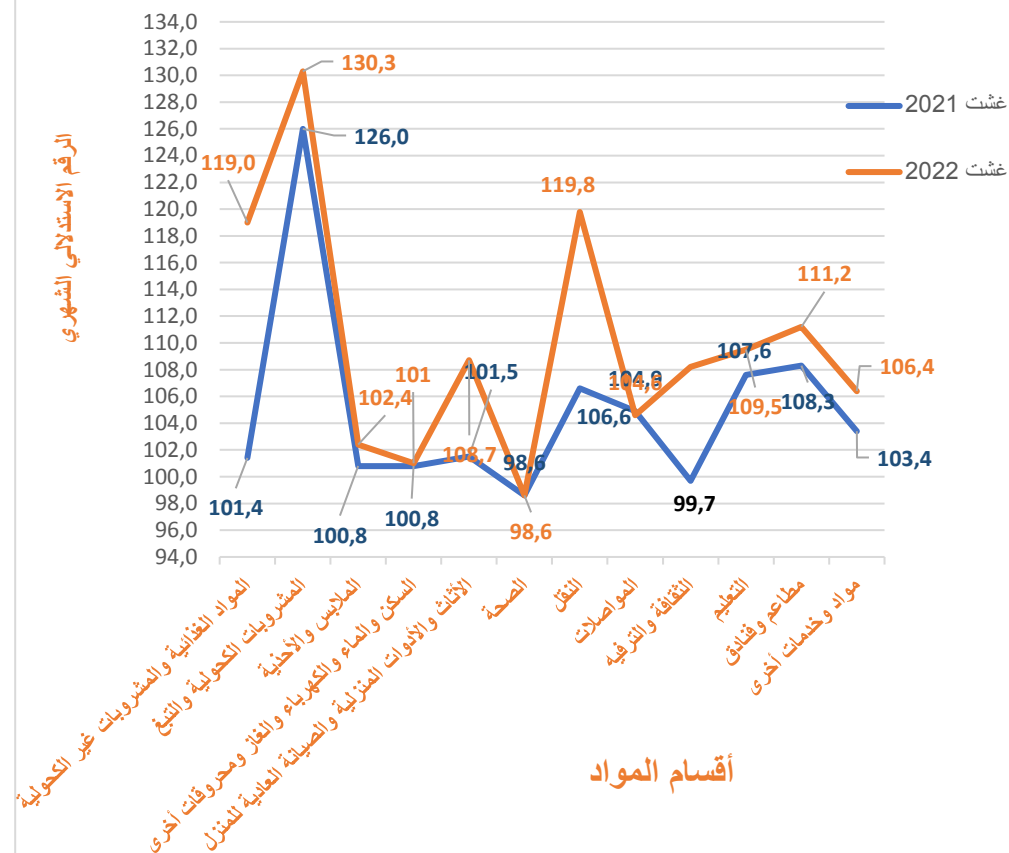
تطور الرقم الاستدلالي للأثمان عند الاستهلاك للمواد الغذائية والمشروبات غير الكحولية لمدينة وجدة بين شهري يوليوز و غشت 2022



نسب التغير (%) خلال الثمانية أشهر الأولى  
لسنتي 2021 و 2022 (مدينة وجدة)

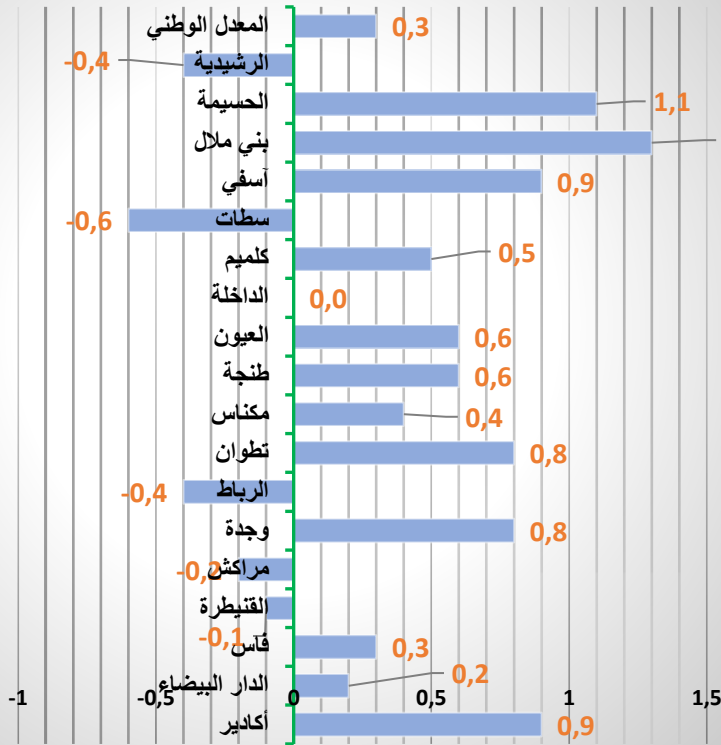


تطور الرقم الاستدلالي للأثمان عند الإستهلاك لمدينة وجدة لشهر غشت  
بين سنتي 2021 و 2022 حسب أقسام المواد



نسبة تطور الرقم الاستدلالي للأثمان عند الاستهلاك بين شهري يوليوز  
وغشت من سنة 2022 حسب المدن (%)

المدنية

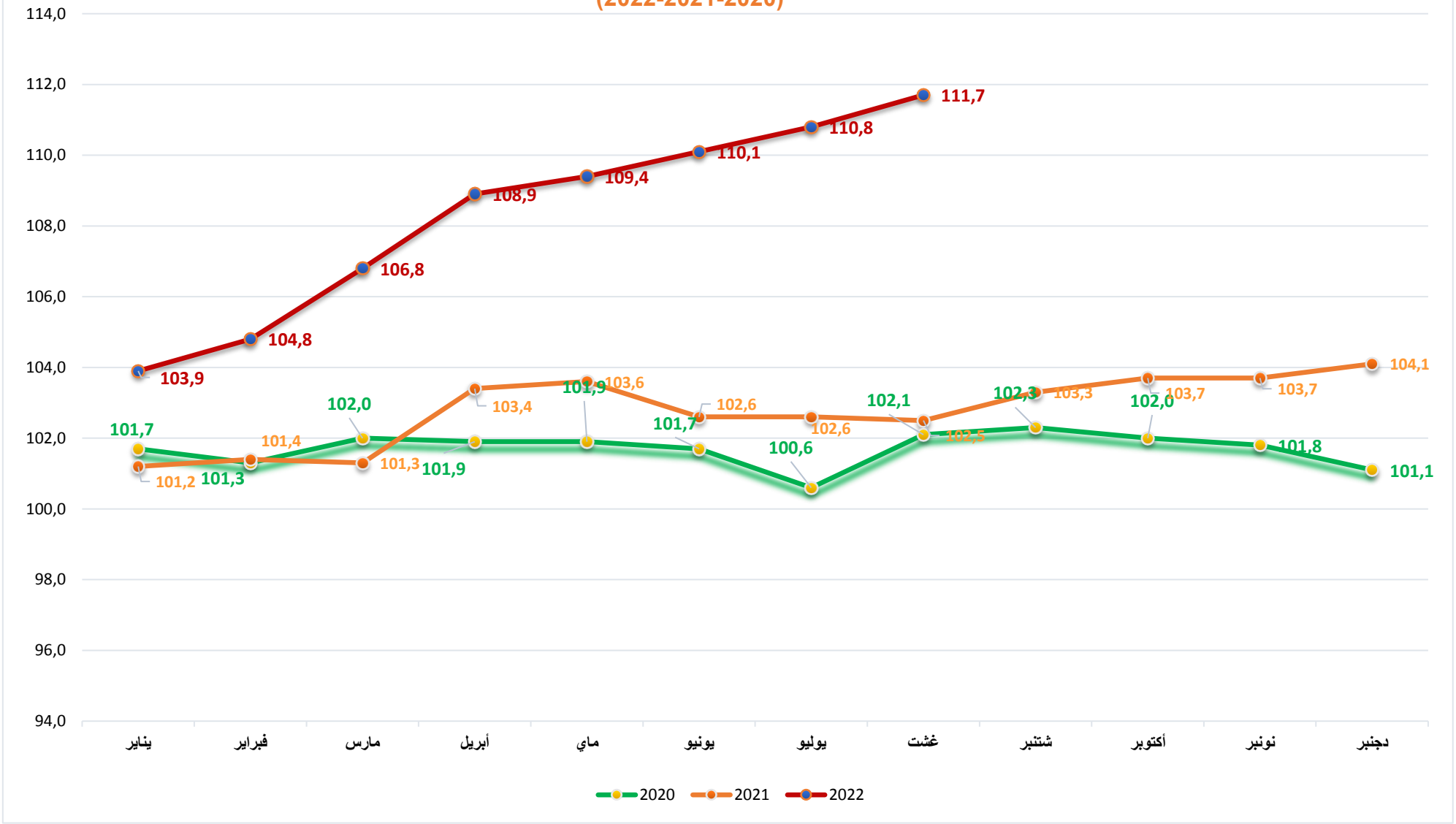


تطور الرقم الاستدلالي للأثمان عند الاستهلاك بين شهري  
يوليوز وغشت من سنة 2022 حسب المدن

| المدن         | الرقم الاستدلالي الشهري |             | التغير % |
|---------------|-------------------------|-------------|----------|
|               | غشت 2022                | يوليوز 2022 |          |
| أكادير        | 110,9                   | 109,9       | 0,9      |
| الدار البيضاء | 112,1                   | 111,9       | 0,2      |
| فاس           | 111,8                   | 111,5       | 0,3      |
| القنيطرة      | 112,4                   | 112,5       | -0,1     |
| مراكش         | 112,6                   | 112,8       | -0,2     |
| وجدة          | 111,7                   | 110,8       | 0,8      |
| الرباط        | 110,8                   | 111,3       | -0,4     |
| تطوان         | 111,6                   | 110,7       | 0,8      |
| مكناس         | 111,9                   | 111,4       | 0,4      |
| طنجة          | 112,6                   | 111,9       | 0,6      |
| العيون        | 111,7                   | 111,0       | 0,6      |
| الداخلة       | 110,1                   | 110,1       | 0,0      |
| كلميم         | 113,0                   | 112,4       | 0,5      |
| سطات          | 111,6                   | 112,3       | -0,6     |
| أسفي          | 115,8                   | 114,8       | 0,9      |
| بني ملال      | 115,0                   | 113,5       | 1,3      |
| الحسيمة       | 117,3                   | 116,0       | 1,1      |
| الرشيدية      | 112,1                   | 112,5       | -0,4     |
| المعدل الوطني | 112,1                   | 111,8       | 0,3      |

المصدر: المندوبية السامية للتخطيط

التطور الشهري للرقم الاستدلالي للأثمان عند الاستهلاك لمدينة وجدة  
(2022-2021-2020)







المديرية الجهوية لجهة الشرق

25، شارع محمد الدرفوفي ص.ب: 408 وجدة 60000

الهاتف: 0536680430 - الفاكس: 0536684934

[www.hcp.ma/region-oriental](http://www.hcp.ma/region-oriental)