

المملكة المغربية



المندوبية السامية للتخطيط

ⵜⴰⴳⴷⴰⵢⵜ ⵜⴰⴷⵓⵏⵏⵉⵜ ⵜⴰⵎⴰⵎⴰⵔⵜ | ⵙⴰⵎⵓⵔ ⵏ ⵓⵙⵔⵉⵎⵓⵏ
HAUT-COMMISSARIAT AU PLAN

المديرية الجهوية لجهة الشرق

مذكرة حول الرقم الاستدلالي للأثمان عند الاستهلاك

لمدينة وجدة لشهر أبريل 2023

تقديم:

الرقم الاستدلالي للأثمان عند الاستهلاك هو مؤشر يهدف إلى قياس التطور النسبي لأثمان بيع المواد الاستهلاكية بالتقسيط في الزمان والمكان لمختلف المواد المكونة للسلة المرجعية التي تستهلكها الأسر. ويستعمل هذا المؤشر أساسا من أجل:

- قياس المعدل العام للتضخم؛
- تتبع وتحليل الظرفية الاقتصادية؛
- تقويم مجاميع المحاسبة الوطنية بالأسعار الثابتة.

تطبيقا للمرسوم رقم 1083.19.2 المنشور بالجريدة الرسمية عدد 6880 الصادرة في 13 رمضان 1441 الموافق ل 7 ماي 2020، قامت المندوبية السامية للتخطيط بنشر الرقم الاستدلالي الجديد للأثمان عند الاستهلاك أساس 2017 في شهر ماي 2020 عوض الرقم الاستدلالي السابق (أساس 100: 2006) وذلك بعد تحيين العناصر التي تدخل في تركيب السلة المرجعية لهذا المؤشر و تحيين معاملات الترجيح لتواكب التغيرات في النمط الاستهلاكي للأسر المغربية بناء على نتائج البحث الوطني حول استهلاك ونفقات الأسر الذي أنجزته المندوبية السامية للتخطيط سنة 2014 . تحتوي سلة الرقم الاستدلالي (أساس 100 : 2017) على 546 مادة و1391 نوعية (عوض 478 مادة و1067 نوعية في السلة المرجعية السابقة).

تتم عملية تحصيل أثمان المواد الاستهلاكية الغذائية وغير الغذائية بالاتصال المباشر بعينة من نقاط البيع بالتقسيط وبصفة دورية ومنتظمة حسب المواد عن طريق بحث مستمر على صعيد 18 مدينة بالمملكة هي: الدار البيضاء، الرباط، طنجة، مراكش، وجدة، فاس، أكادير، مكناس، بني ملال، القنيطرة، تطوان، الرشيدية، أسفي، العيون، كلميم، سطات، الداخلة، الحسيمة.

❖ على الصعيد الوطني:

← ارتفاع الرقم الاستدلالي للأثمان عند الاستهلاك ب 1,4% بسبب ارتفاع الرقم الاستدلالي للمواد الغذائية ب 3,2% واستقرار الرقم الاستدلالي للمواد غير الغذائية.

← مؤشر التضخم الأساسي من جهته في ارتفاع ب 0,3% خلال شهر وب 7,6% خلال سنة.

وتطوان ومكناس والداخلة ب 1,4% وفي فاس ب 1,3% وفي أكادير ب 1,0% وفي سطات ب 0,9% وفي القنيطرة ومراكش ب 0,8%. بينما سجل انخفاضا في كلميم ب 0,1%.

بالمقارنة مع نفس الشهر من السنة السابقة، سجل الرقم الاستدلالي للأثمان عند الاستهلاك ارتفاعا ب 7,8% خلال شهر أبريل 2023. وقد نتج هذا الارتفاع عن تزايد أثمان المواد الغذائية ب 16,3% وأثمان المواد غير الغذائية ب 2,0%. وتراوحت نسب التغير للمواد غير الغذائية ما بين انخفاض قدره 0,1% بالنسبة لـ "النقل" وارتفاع قدره 6,7% بالنسبة لـ "مطاعم وفنادق".

وهكذا، يكون مؤشر التضخم الأساسي، الذي يستثني المواد ذات الأثمان المحددة والمواد ذات التقلبات العالية، قد عرف خلال شهر أبريل 2023 ارتفاعا ب 0,3% بالمقارنة مع شهر مارس 2023 وب 7,6% بالمقارنة مع شهر أبريل 2022.

سجل الرقم الاستدلالي للأثمان عند الاستهلاك، خلال شهر أبريل 2023، ارتفاعا ب 1,4% بالمقارنة مع الشهر السابق. وقد نتج هذا الارتفاع عن تزايد الرقم الاستدلالي للمواد الغذائية ب 3,2% واستقرار الرقم الاستدلالي للمواد غير الغذائية.

وهمت ارتفاعات المواد الغذائية المسجلة ما بين شهري مارس وأبريل 2023 على الخصوص أثمان "السمك وفواكه البحر" ب 13,3% و"الفواكه" ب 11,4% و"الخضر" ب 5,4% و"اللحوم" ب 4,1% و"الحليب والجبن والبيض" ب 0,5% و"الزيوت والدهنيات" ب 0,3%. وعلى العكس من ذلك، انخفضت أثمان "الخبز والحبوب" و"القهوة والشاي والكاكاو" ب 0,1%. فيما يخص المواد غير الغذائية، فإن الانخفاض هم على الخصوص أثمان "المحروقات" ب 2,9%.

وسجل الرقم الاستدلالي أهم الارتفاعات في الحسيمة ب 3,2% وفي العيون ب 2,3% وفي طنجة وأسفي ب 2,1% وفي وجدة ب 2,0% وفي الرشيدية ب 1,9% وفي بني ملال ب 1,8% وفي الدار البيضاء

الرقم الاستدلالي للأثمان عند الاستهلاك على المستوى الوطني (أساس 100: 2017) التطور حسب مجموعات المواد

الرقم الاستدلالي للأربعة أشهر الأولى	الرقم الاستدلالي الشهري								أقسام المواد	
	التغير %	2023	2022	التغير %	أبريل 2023	أبريل 2022	التغير %	أبريل 2023		مارس 2023
	17,2	127,4	108,7	16,3	131,9	113,4	3,2	131,9	127,8	المواد الغذائية
	17,9	127,1	107,8	16,9	131,7	112,7	3,4	131,7	127,4	01 - المواد الغذائية والمشروبات غير الكحولية
	5,3	136,7	129,8	5,3	136,7	129,8	0,0	136,7	136,7	02 - المشروبات الكحولية والتبغ
	3,2	109,9	106,5	2,0	109,8	107,6	0,0	109,8	109,8	المواد غير الغذائية
	4,8	112,8	107,6	4,4	113,9	109,1	1,1	113,9	112,7	03 - الملابس والأحذية
	1,1	104,3	103,2	1,1	104,4	103,3	0,0	104,4	104,4	04 - السكن والماء والكهرباء والغاز ومحروقات أخرى
	5,9	110,5	104,3	5,6	110,7	104,8	0,1	110,7	110,6	05 - الأثاث والأدوات المنزلية والصيانة العادية للمنزل
	0,4	102,2	101,8	0,5	102,3	101,8	0,1	102,3	102,2	06 - الصحة
	5,7	119,5	113,1	-0,1	118	118,1	-0,9	118	119,1	07 - النقل
	0,5	104,3	103,8	0,4	104,3	103,9	0,0	104,3	104,3	08 - المواصلات
	4,3	106,0	101,6	4,3	106,1	101,7	0,0	106,1	106,1	09 - الترفيه والثقافة
	4,5	116,7	111,7	4,5	116,7	111,7	0,0	116,7	116,7	10 - التعليم
	6,0	111,7	105,4	6,7	112,3	105,2	0,4	112,3	111,9	11 - مطاعم وفنادق
	2,6	111,9	109,1	2,6	112,4	109,5	0,4	112,4	111,9	12 - مواد وخدمات أخرى
	8,8	116,8	107,4	7,8	118,5	109,9	1,4	118,5	116,9	الرقم الاستدلالي العام

المصدر: المندوبية السامية للتخطيط

1. التطور الشهري للرقم الاستدلالي للأثمان عند الاستهلاك 2. التطور السنوي للرقم الاستدلالي للأثمان عند الاستهلاك

بالمقارنة مع نفس الشهر من السنة السابقة، سجل الرقم الاستدلالي للأثمان عند الاستهلاك ارتفاعا ب 9,7% خلال شهر أبريل 2023 نتيجة ارتفاع أثمان المواد الغذائية ب 19,3% وأثمان المواد غير الغذائية ب 2,6%.

وقد نتج ارتفاع أثمان المواد الغذائية عن تزايد أثمان "المواد الغذائية والمشروبات غير الكحولية" ب 19,9% وأثمان "المشروبات الكحولية والتبغ" ب 5,3%. أما فيما يخص المواد غير الغذائية، فتراوحت نسبة التغير ما بين انخفاض ب 0,3% بالنسبة لأثمان "المواصلات" وارتفاع ب 12,6% بالنسبة لأثمان "التعليم".

أما فيما يتعلق بالرقم الاستدلالي للأثمان عند الاستهلاك للأربعة أشهر الأولى من سنة 2023، فإنه سجل ارتفاعا ب 10,4% مقارنة مع نفس الفترة من سنة 2022 نتيجة ارتفاع الرقم الاستدلالي للمواد الغذائية ب 20,4% والرقم الاستدلالي للمواد غير الغذائية ب 3,3%.

سجل الرقم الاستدلالي للأثمان عند الاستهلاك، خلال شهر أبريل 2023، ارتفاعا ب 2,0% بالمقارنة مع الشهر السابق. وقد نتج هذا الارتفاع عن تزايد الرقم الاستدلالي للمواد الغذائية ب 4,2% والرقم الاستدلالي للمواد غير الغذائية ب 0,2%.

وهمت ارتفاعات المواد الغذائية المسجلة ما بين شهري مارس وأبريل من سنة 2023 على الخصوص أثمان "السمك وفواكه البحر" ب 21,6% و"الفواكه" ب 20,8% و"الخضر" ب 3,8% و"اللحوم" ب 3,0% و"الخبز والحبوب" ب 0,2%. على العكس من ذلك، انخفضت أثمان "الحليب والجبن والبيض" و"القهوة والشاي والكاكاو" ب 0,6% و"الزيوت والدهنيات" ب 0,3%. فيما يخص المواد غير الغذائية، فقد عرفت أثمان "المحروقات" انخفاضا ب 2,1%.

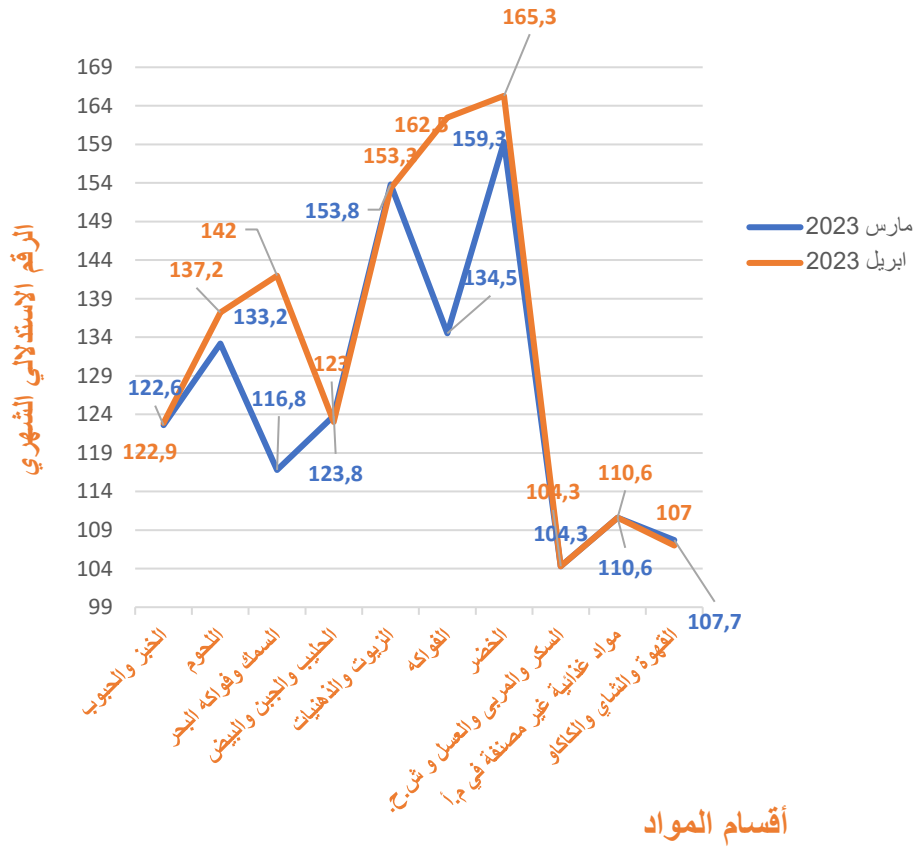
الرقم الاستدلالي الشهري للأثمان عند الاستهلاك لمدينة وجدة (أساس 100: 2017)

التطور حسب مجموعات المواد

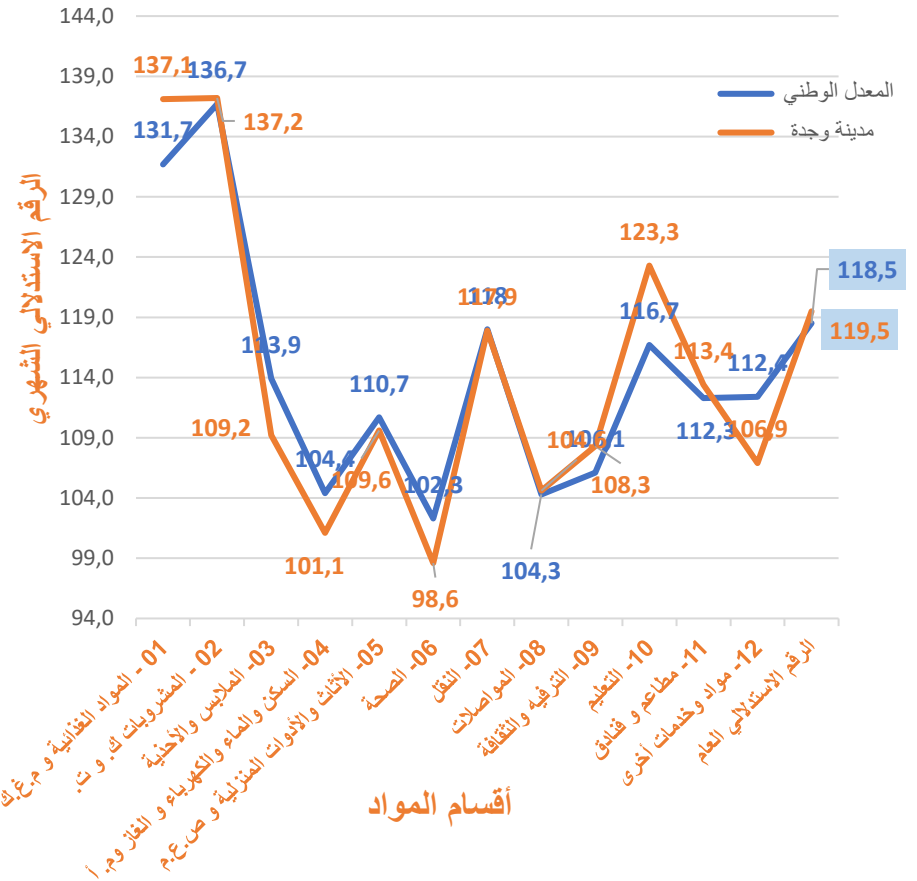
الرقم الاستدلالي للأربعة أشهر الأولى	الرقم الاستدلالي الشهري						أقسام المواد		
	التغير %	2023	2022	التغير %	أبريل 2023	أبريل 2022	التغير %	أبريل 2023	مارس 2023
20,4	131,4	109,1	19,3	137,1	115,0	4,2	137,1	131,5	المواد الغذائية
21,2	131,2	108,2	19,9	137,1	114,3	4,4	137,1	131,3	01 - المواد الغذائية والمشروبات غير الكحولية
5,3	137,2	130,3	5,3	137,2	130,3	0,0	137,2	137,2	02 - المشروبات الكحولية والتبغ
3,3	107,6	104,1	2,6	107,6	104,9	0,2	107,6	107,4	المواد غير الغذائية
4,7	105,4	100,7	7,2	109,2	101,9	5,0	109,2	104,0	03 - الملابس والأحذية
0,1	101,1	101,0	0,1	101,1	101,0	0,0	101,1	101,1	04 - السكن والماء والكهرباء والغاز ومحروقات أخرى
6,9	109,8	102,7	6,9	109,6	102,5	0,0	109,6	109,6	05 - الأثاث والأدوات المنزلية والصيانة العادية للمنزل
0,1	98,6	98,5	0,1	98,6	98,5	0,0	98,6	98,6	06 - الصحة
6,1	119,1	112,3	1,6	117,9	116	-0,8	117,9	118,9	07 - النقل
-0,3	104,6	104,9	-0,3	104,6	104,9	0,0	104,6	104,6	08 - المواصلات
8,3	108,4	100,1	8,2	108,3	100,1	0,0	108,3	108,3	09 - الترفيه والثقافة
12,6	123,3	109,5	12,6	123,3	109,5	0,0	123,3	123,3	10 - التعليم
3,4	112,6	108,9	4,4	113,4	108,6	1,3	113,4	111,9	11 - مطاعم وفنادق
1,5	106,9	105,3	1,4	106,9	105,4	0,0	106,9	106,9	12 - مواد وخدمات أخرى
10,4	117,2	106,1	9,7	119,5	108,9	2,0	119,5	117,1	الرقم الاستدلالي العام

المصدر: المندوبية السامية للتخطيط

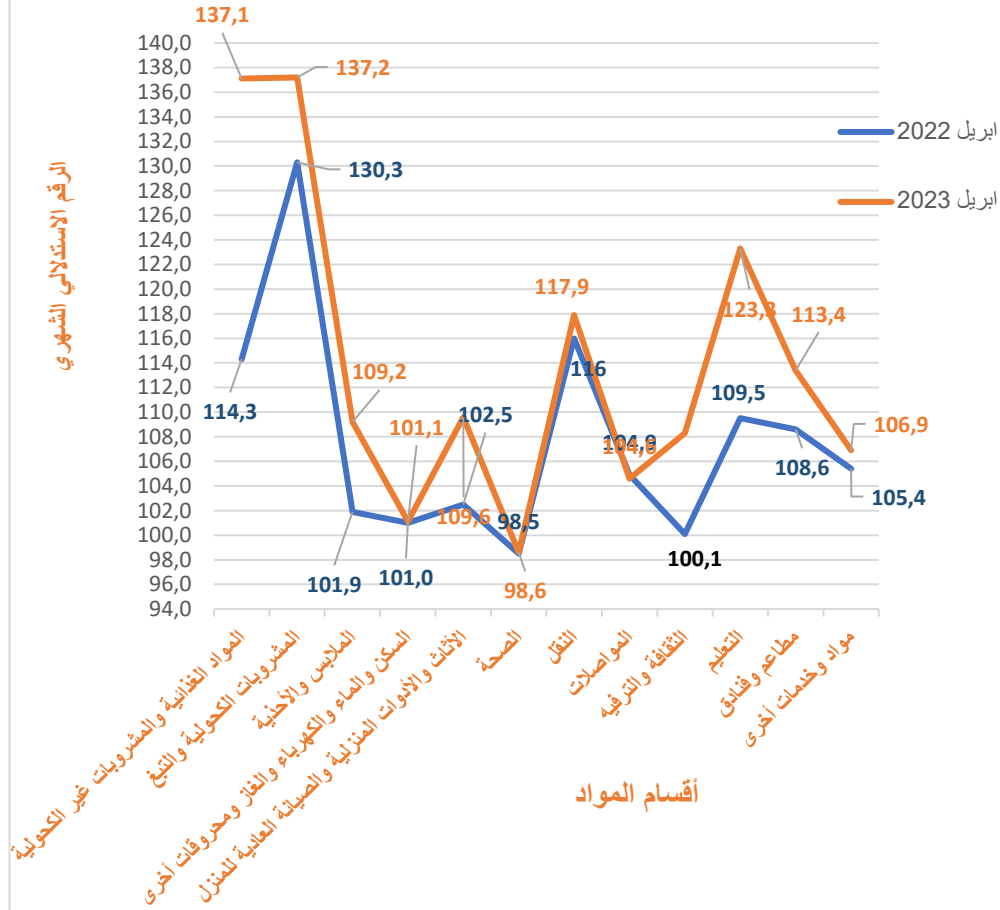
تطور الرقم الاستدلالي للأثمان عند الاستهلاك للمواد الغذائية والمشروبات غير الكحولية لمدينة وجدة بين شهري مارس وأبريل 2023



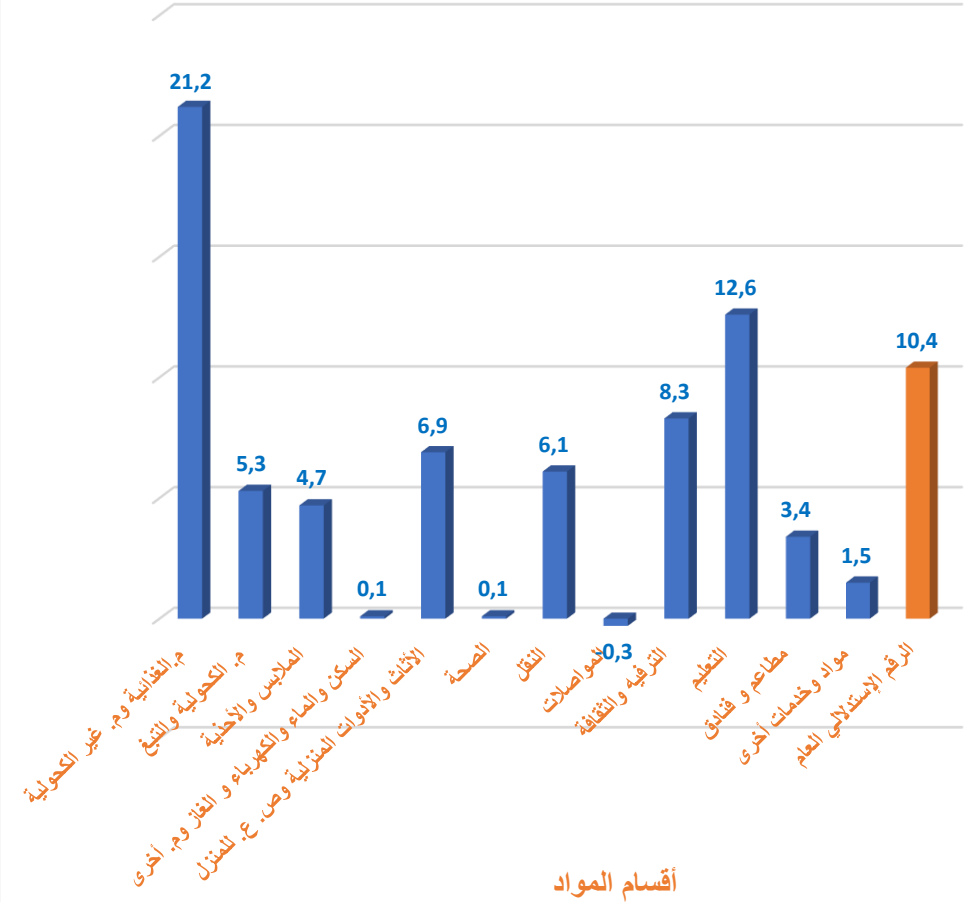
الرقم الاستدلالي للأثمان عند الاستهلاك لمدينة وجدة والمعدل الوطني لشهر ابريل من سنة 2023 حسب أقسام المواد



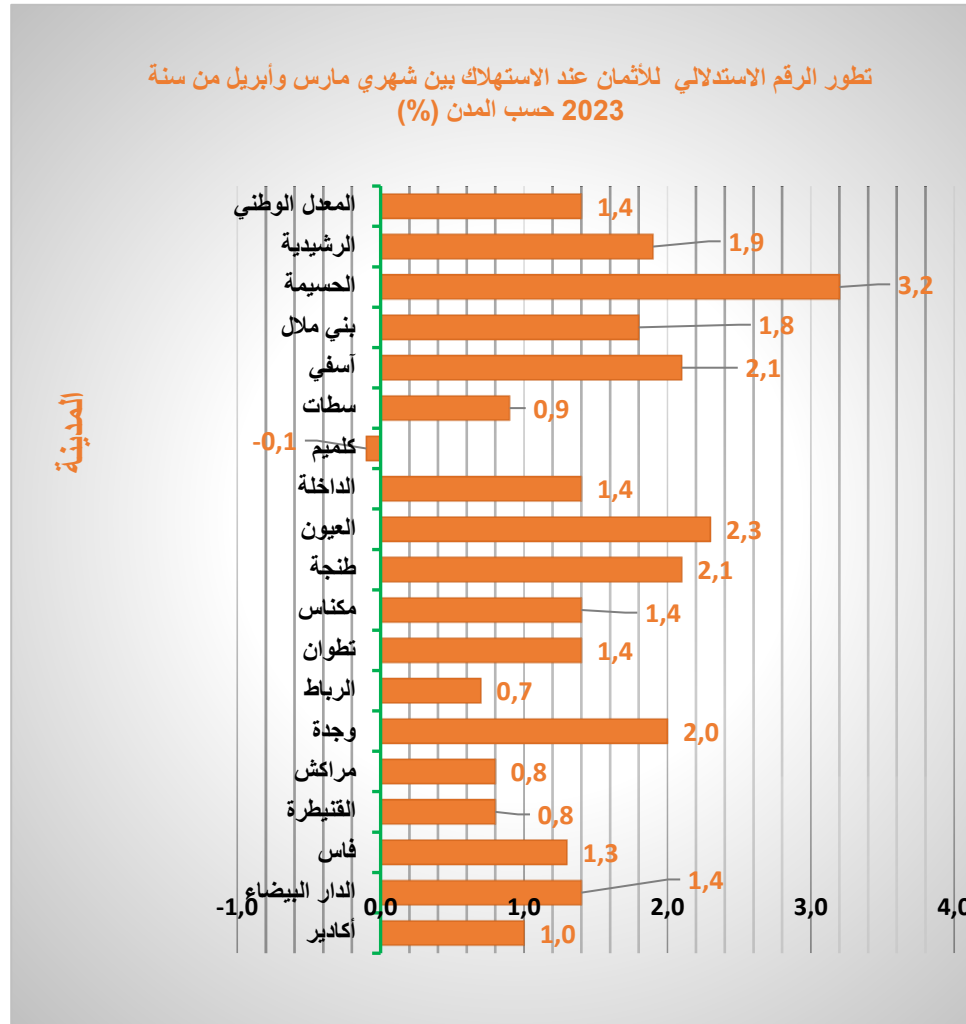
تطور الرقم الاستدلالي للأثمان عند الاستهلاك لمدينة وجدة حسب أقسام المواد لشهر أبريل بين سنتي 2022 و 2023



نسب التغير (%) للرقم الاستدلالي للأثمان عند الاستهلاك لمدينة وجدة خلال الأربعة أشهر الأولى بين سنتي 2022 و 2023



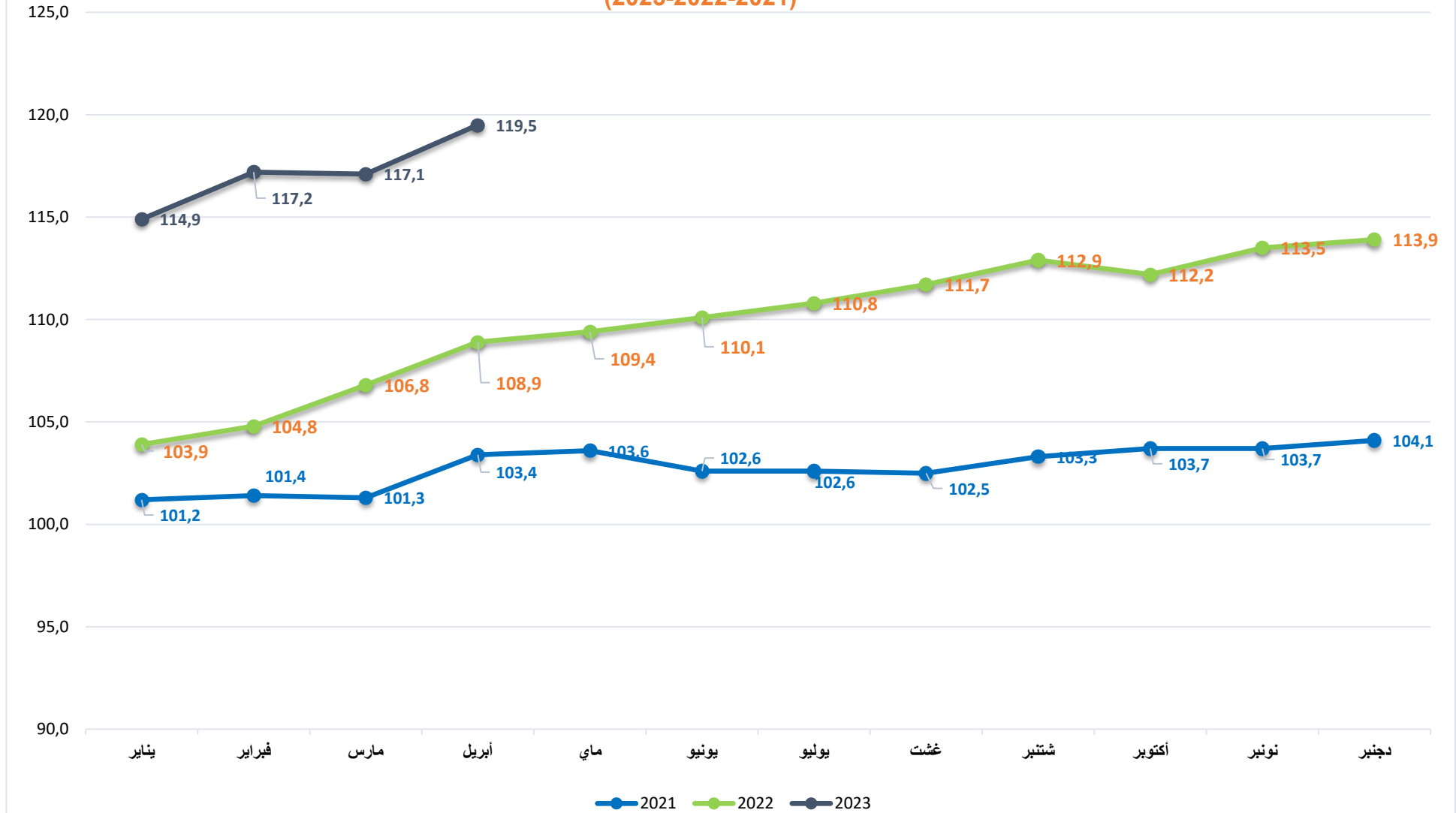
تطور الرقم الاستدلالي للأثمان عند الاستهلاك بين شهري مارس وأبريل
من سنة 2023 حسب المدن



الرقم الاستدلالي الشهري	الرقم الاستدلالي الشهري		المدن
	أبريل 2023	مارس 2023	
1,0	116,3	115,1	أكادير
1,4	117,2	115,6	الدار البيضاء
1,3	119,9	118,4	فاس
0,8	119,3	118,4	القنيطرة
0,8	120,2	119,2	مراكش
2,0	119,5	117,1	وجدة
0,7	115,5	114,7	الرباط
1,4	118,0	116,4	تطوان
1,4	118,0	116,4	مكناس
2,1	119,2	116,7	طنجة
2,3	118,8	116,1	العيون
1,4	117,0	115,4	الداخلة
-0,1	119,7	119,8	كلميم
0,9	117,6	116,5	سطات
2,1	124,7	122,1	أسفي
1,8	124,8	122,6	بني ملال
3,2	126,4	122,5	الحسيمة
1,9	121,4	119,1	الرشيدية
1,4	118,5	116,9	المعدل الوطني

المصدر: المندوبية السامية للتخطيط

التطور الشهري للرقم الاستدلالي للأثمان عند الاستهلاك لمدينة وجدة
(2023-2022-2021)





المديرية الجهوية لجهة الشرق

25، شارع محمد الدرفوفي ص.ب: 408 وجدة 60000

الهاتف: 0536680430 - الفاكس: 0536684934

www.hcp.ma/region-oriental