

المملكة المغربية



المندوبية السامية للتخطيط

ⵜⴰⴳⴷⴰⵏⵜ ⵜⴰⴷⵓⵏⵏⵉⵢⵜ ⵜⴰⵎⴰⵎⴰⵔⵜ | ⵙⴰⵎⵓⵏⵉⵢⵓⵏⵉ
HAUT-COMMISSARIAT AU PLAN

المديرية الجهوية لجهة الشرق

مذكرة حول الرقم الاستدلالي للأثمان عند الاستهلاك

لمدينة وجدة لشهر نونبر 2022

تقديم:

الرقم الاستدلالي للأثمان عند الاستهلاك هو مؤشر يهدف إلى قياس التطور النسبي لأثمان بيع المواد الاستهلاكية بالتقسيط في الزمان والمكان لمختلف المواد المكونة للسلة المرجعية التي تستهلكها الأسر. ويستعمل هذا المؤشر أساسا من أجل:

- قياس المعدل العام للتضخم؛
- تتبع وتحليل الظرفية الاقتصادية؛
- تقويم مجاميع المحاسبة الوطنية بالأسعار الثابتة.

تطبيقا للمرسوم رقم 1083.19.2 المنشور بالجريدة الرسمية عدد 6880 الصادرة في 13 رمضان 1441 الموافق ل 7 ماي 2020، قامت المندوبية السامية للتخطيط بنشر الرقم الاستدلالي الجديد للأثمان عند الاستهلاك أساس 2017 في شهر ماي 2020 عوض الرقم الاستدلالي السابق (أساس 100: 2006) وذلك بعد تحيين العناصر التي تدخل في تركيب السلة المرجعية لهذا المؤشر و تحيين معاملات الترجيح لتواكب التغيرات في النمط الاستهلاكي للأسر المغربية بناء على نتائج البحث الوطني حول استهلاك ونفقات الأسر الذي أنجزته المندوبية السامية للتخطيط سنة 2014 . تحتوي سلة الرقم الاستدلالي (أساس 100 : 2017) على 546 مادة و1391 نوعية (عوض 478 مادة و1067 نوعية في السلة المرجعية السابقة).

تتم عملية تحصيل أثمان المواد الاستهلاكية الغذائية وغير الغذائية بالاتصال المباشر بعينة من نقاط البيع بالتقسيط وبصفة دورية ومنتظمة حسب المواد عن طريق بحث مستمر على صعيد 18 مدينة بالمملكة هي: الدار البيضاء، الرباط، طنجة، مراكش، وجدة، فاس، أكادير، مكناس، بني ملال، القنيطرة، تطوان، الرشيدية، أسفي، العيون، كلميم، سطات، الداخلة، الحسيمة.

← ارتفاع الرقم الاستدلالي للأثمان عند الاستهلاك ب 0,4% بسبب ارتفاع الرقم الاستدلالي للمواد الغذائية ب 0,4% والرقم الاستدلالي للمواد غير الغذائية ب 0,5%.

← مؤشر التضخم الأساسي من جهته في ارتفاع ب 0,7% خلال شهر وب 7,6% خلال سنة.

أكادير وفاس وتطوان والداخلة وسطا ب 0,7% وفي الدار البيضاء والرباط ومكناس ب 0,4% وفي القنيطرة ب 0,3%. بينما سجل انخفاضات في بني ملال ب 0,7% وفي العيون وكلميم ب 0,1%.

بالمقارنة مع نفس الشهر من السنة السابقة، سجل الرقم الاستدلالي للأثمان عند الاستهلاك ارتفاعا ب 8,3% خلال شهر نونبر 2022. وقد نتج هذا الارتفاع عن تزايد أثمان المواد الغذائية ب 14,4% وأثمان المواد غير الغذائية ب 4,5%. وتراوحت نسب التغير للمواد غير الغذائية ما بين ارتفاع قدره 0,1% بالنسبة لـ "الصحة" و 14,2% بالنسبة لـ "النقل".

وهكذا، يكون مؤشر التضخم الأساسي، الذي يستثني المواد ذات الأثمان المحددة والمواد ذات التقلبات العالية، قد عرف خلال شهر نونبر 2022 ارتفاعا ب 0,7% بالمقارنة مع شهر أكتوبر 2022 وب 7,6% بالمقارنة مع شهر نونبر 2021.

سجل الرقم الاستدلالي للأثمان عند الاستهلاك، خلال شهر نونبر 2022، ارتفاعا ب 0,4% بالمقارنة مع الشهر السابق. وقد نتج هذا الارتفاع عن تزايد الرقم الاستدلالي للمواد الغذائية ب 0,4% والرقم الاستدلالي للمواد غير الغذائية ب 0,5%.

وهمت ارتفاعات المواد الغذائية المسجلة ما بين شهري أكتوبر ونونبر 2022 على الخصوص أثمان "الزيوت والدهنيات" ب 4,4% و"الحليب والجبن والبيض" ب 1,1% و"الخضر" ب 0,9% و"السكر والمربي والشوكولاتة والحلويات" ب 0,3% و"الخبز والحبوب" و"قهوة والشاي والكاكاو" ب 0,2%. وعلى العكس من ذلك، انخفضت أثمان "الفواكه" ب 3,8% و"السكك وفواكه البحر" ب 0,8% و"اللحوم" ب 0,3%. فيما يخص المواد غير الغذائية، فإن الارتفاع هم على الخصوص أثمان "المحروقات" ب 7,0%.

وسجل الرقم الاستدلالي أهم الارتفاعات في الحسيمة ب 1,3% وفي وجدة ب 1,2% وفي مراكش ب 1,0% وفي أسفي والرشيدية ب 0,9% وفي

الرقم الاستدلالي للأثمان عند الاستهلاك على المستوى الوطني (أساس 100: 2017)
التطور حسب مجموعات المواد

الرقم الاستدلالي للإحدى عشرة أشهر الأولى	الرقم الاستدلالي الشهري								أقسام المواد
	التغير %	2022	2021	التغير %	نونبر 2022	نونبر 2021	التغير %	نونبر 2022	
10,6	113,8	102,9	14,4	120,1	105,0	0,4	120,1	119,6	المواد الغذائية
10,9	113,1	102,0	14,9	119,7	104,2	0,4	119,7	119,2	01 - المواد الغذائية والمشروبات غير الكحولية
3,4	129,8	125,5	3,4	129,8	125,5	0,0	129,8	129,8	02 - المشروبات الكحولية والتبغ
3,8	108,3	104,3	4,5	110,4	105,6	0,5	110,4	109,8	المواد غير الغذائية
4,7	109,5	104,6	5,1	111,7	106,3	0,4	111,7	111,3	03 - الملابس والأحذية
1,1	103,6	102,5	1,2	104,1	102,9	0,1	104,1	104,0	04 - السكن والماء والكهرباء والغاز ومحروقات أخرى
5,0	106,9	101,8	6,4	109,7	103,1	0,3	109,7	109,4	05 - الأثاث والأدوات المنزلية والصيانة العادية للمنزل
0,0	101,8	101,8	0,1	101,9	101,8	0,0	101,9	101,9	06 - الصحة
12,3	119,5	106,4	14,2	125,2	109,6	2,5	125,2	122,2	07 - النقل
0,3	104,0	103,7	0,7	104,3	103,6	0,0	104,3	104,3	08 - المواصلات
4,0	104,1	100,1	5,2	106,1	100,9	-0,1	106,1	106,2	09 - الترفيه والثقافة
2,0	112,9	110,7	4,5	116,7	111,7	0,2	116,7	116,5	10 - التعليم
2,6	107,2	104,5	4,6	109,9	105,1	0,2	109,9	109,7	11 - مطاعم وفنادق
3,6	109,9	106,1	2,1	111,0	108,7	0,1	111,0	110,9	12 - مواد وخدمات أخرى
6,5	110,5	103,8	8,3	114,2	105,4	0,4	114,2	113,7	الرقم الاستدلالي العام

المصدر: المندوبية السامية للتخطيط

1. التطور الشهري للرقم الاستدلالي للأثمان عند الاستهلاك

سجل الرقم الاستدلالي للأثمان عند الاستهلاك، خلال شهر نونبر من سنة 2022، ارتفاعا ب 1,2% بالمقارنة مع الشهر السابق. وقد نتج هذا الارتفاع عن تزايد الرقم الاستدلالي للأثمان للمواد الغذائية ب 1,7% والرقم الاستدلالي للأثمان للمواد غير الغذائية ب 0,7%.

وهمت ارتفاعات المواد الغذائية المسجلة ما بين شهري أكتوبر و نونبر من سنة 2022 على الخصوص أثمان "الخضر" ب 5,6% و "الزيوت والدهنيات" ب 5,3% و "السمن وفواكه البحر" ب 4,5% و "القهوة والشاي والكاكاو" ب 2,0%. على العكس من ذلك، انخفضت أثمان "المياه المعدنية والمشروبات المنعشة وعصير الفواكه والخضر" ب 1,0% و "اللحوم" ب 0,5%. فيما يخص المواد غير الغذائية، فقد ارتفعت أثمان "المحروقات" ب 5,5%.

2. التطور السنوي للرقم الاستدلالي للأثمان عند الاستهلاك

بالمقارنة مع نفس الشهر من السنة السابقة، سجل الرقم الاستدلالي للأثمان عند الاستهلاك ارتفاعا ب 9,5% خلال شهر نونبر 2022 نتيجة ارتفاع أثمان المواد الغذائية ب 16,8% وأثمان المواد غير الغذائية ب 4,5%.

وقد نتج ارتفاع أثمان المواد الغذائية عن تزايد أثمان "المواد الغذائية والمشروبات غير الكحولية" ب 17,5% وأثمان "المشروبات الكحولية والتبغ" ب 3,4%. أما فيما يخص المواد غير الغذائية، فتراوحت نسبة التغير ما بين انخفاض ب 0,3% بالنسبة لأثمان "المواصلات" وارتفاع ب 12,6% بالنسبة لأثمان "النقل" و"التعليم".

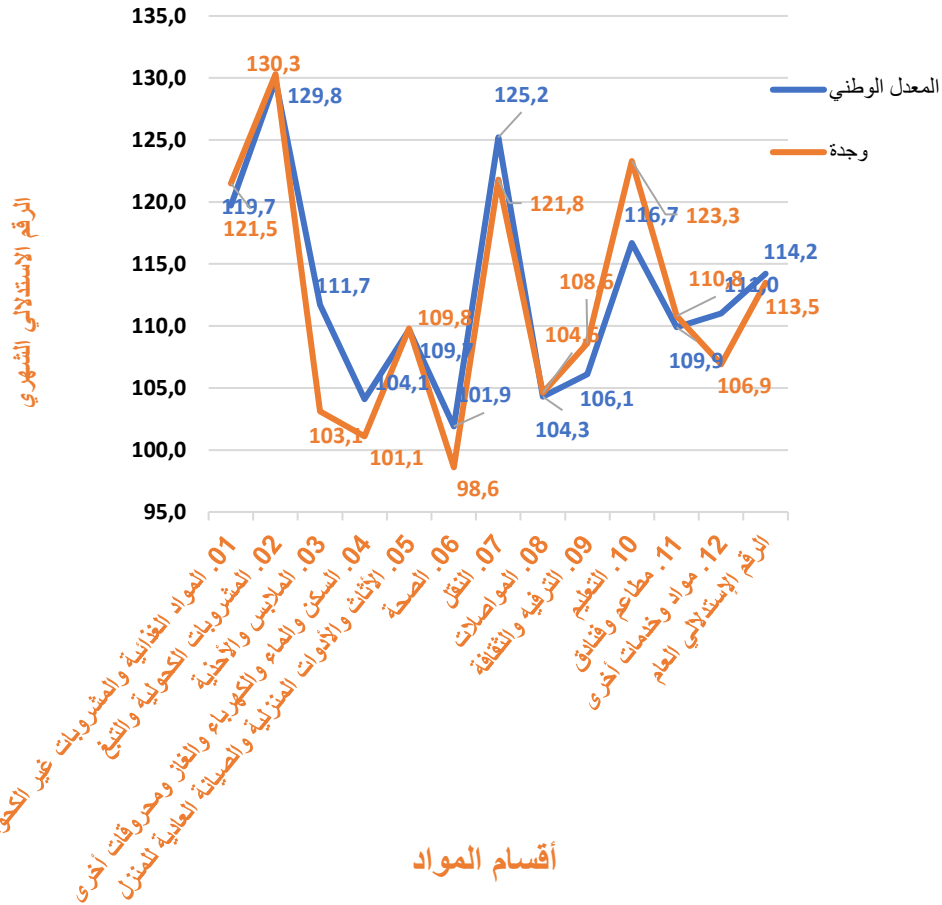
فيما يتعلق بالرقم الاستدلالي للأثمان عند الاستهلاك للإحدى عشرة أشهر الأولى من سنة 2022، فإنه سجل ارتفاعا ب 6,7% مقارنة مع نفس الفترة من سنة 2021 نتيجة ارتفاع الرقم الاستدلالي للمواد الغذائية ب 11,3% والرقم الاستدلالي للمواد غير الغذائية ب 3,6%.

الرقم الاستدلالي الشهري للأثمان عند الاستهلاك لمدينة وجدة (أساس 100 : 2017)
التطور حسب مجموعات المواد

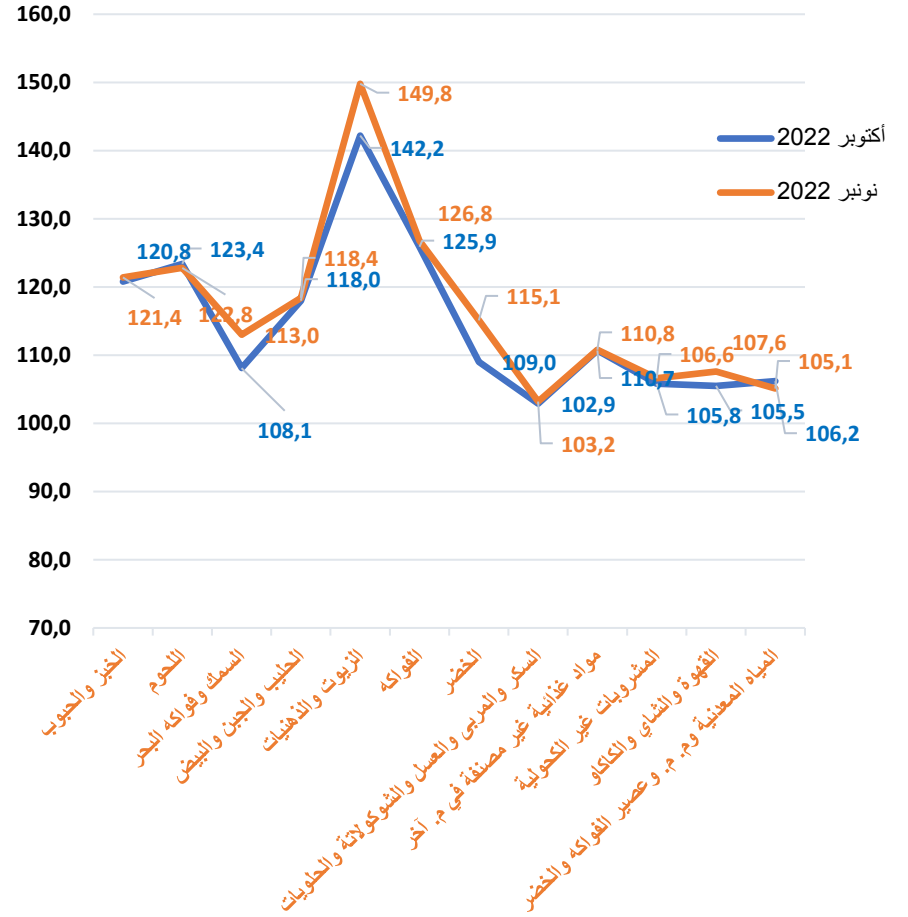
الرقم الاستدلالي للإحدى عشرة أشهر الأولى			الرقم الاستدلالي الشهري						أقسام المواد
التغير %	2022	2021	التغير %	نونبر 2022	نونبر 2021	التغير %	نونبر 2022	أكتوبر 2022	
11,3	114,9	103,3	16,8	121,9	104,3	1,7	121,9	119,8	المواد الغذائية
11,7	114,3	102,3	17,5	121,5	103,4	1,8	121,5	119,4	01 - المواد الغذائية والمشروبات غير الكحولية
3,4	130,3	126,0	3,4	130,3	126,0	0,0	130,3	130,3	02 - المشروبات الكحولية والتبغ
3,6	106,0	102,3	4,5	107,9	103,2	0,7	107,9	107,1	المواد غير الغذائية
1,3	101,7	100,4	2,5	103,1	100,6	0,2	103,1	102,9	03 - الملابس والأحذية
0,1	101,0	100,9	0,3	101,1	100,8	0,0	101,1	101,1	04 - السكن والماء والكهرباء والغاز ومحروقات أخرى
4,8	106,6	101,7	8,4	109,8	101,3	0,4	109,8	109,4	05 - الأثاث والأدوات المنزلية والصيانة العادية للمنزل
0,0	98,6	98,6	0,0	98,6	98,6	0,0	98,6	98,6	06 - الصحة
12,8	117,9	104,5	12,6	121,8	108,2	1,9	121,8	119,5	07 - النقل
-0,2	104,7	104,9	-0,3	104,6	104,9	0,0	104,6	104,6	08 - المواصلات
5,4	105,3	99,9	8,5	108,6	100,1	0,0	108,6	108,6	09 - الترفيه والثقافة
4,1	112,3	107,9	12,6	123,3	109,5	4,3	123,3	118,2	10 - التعليم
3,3	109,8	106,3	2,1	110,8	108,5	-0,4	110,8	111,2	11 - مطاعم وفنادق
2,4	106,0	103,5	1,8	106,9	105,0	0,2	106,9	106,7	12 - مواد وخدمات أخرى
6,7	109,5	102,7	9,5	113,5	103,7	1,2	113,5	112,2	الرقم الاستدلالي العام

المصدر: المندوبية السامية للتخطيط

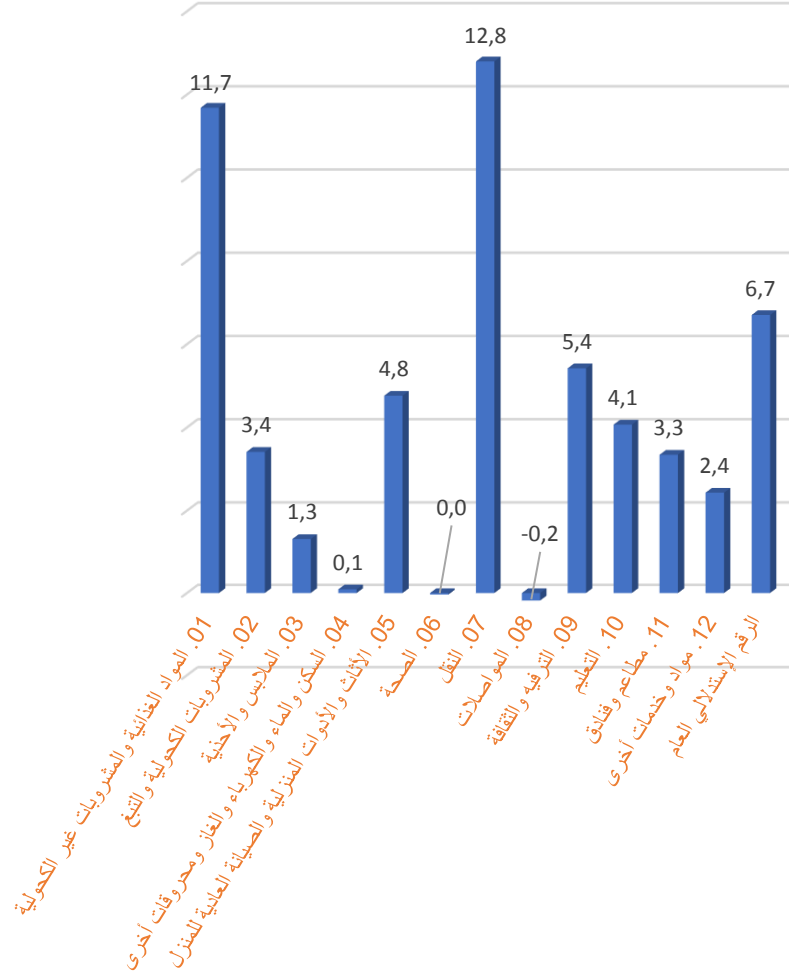
الرقم الاستدلالي للأثمان عند الاستهلاك لمدينة وجدة والمعدل الوطني
حسب أقسام المواد لشهر نونبر 2022



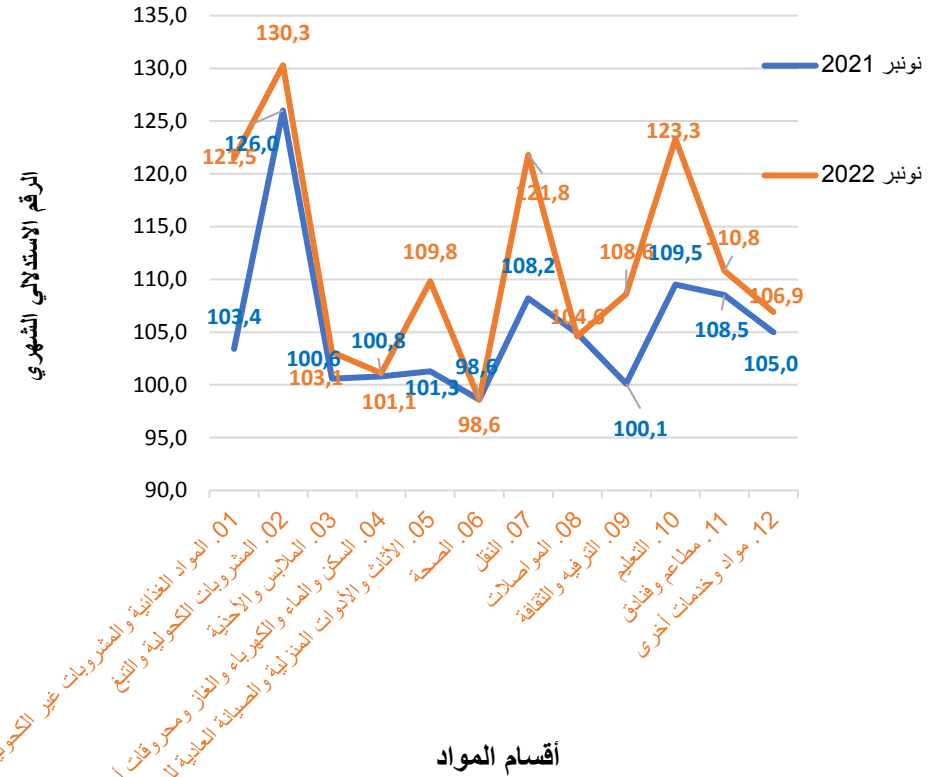
تطور الرقم الاستدلالي للأثمان عند الاستهلاك للمواد الغذائية والمشروبات غير
الكحولية لمدينة وجدة بين شهري أكتوبر ونونبر من سنة 2022



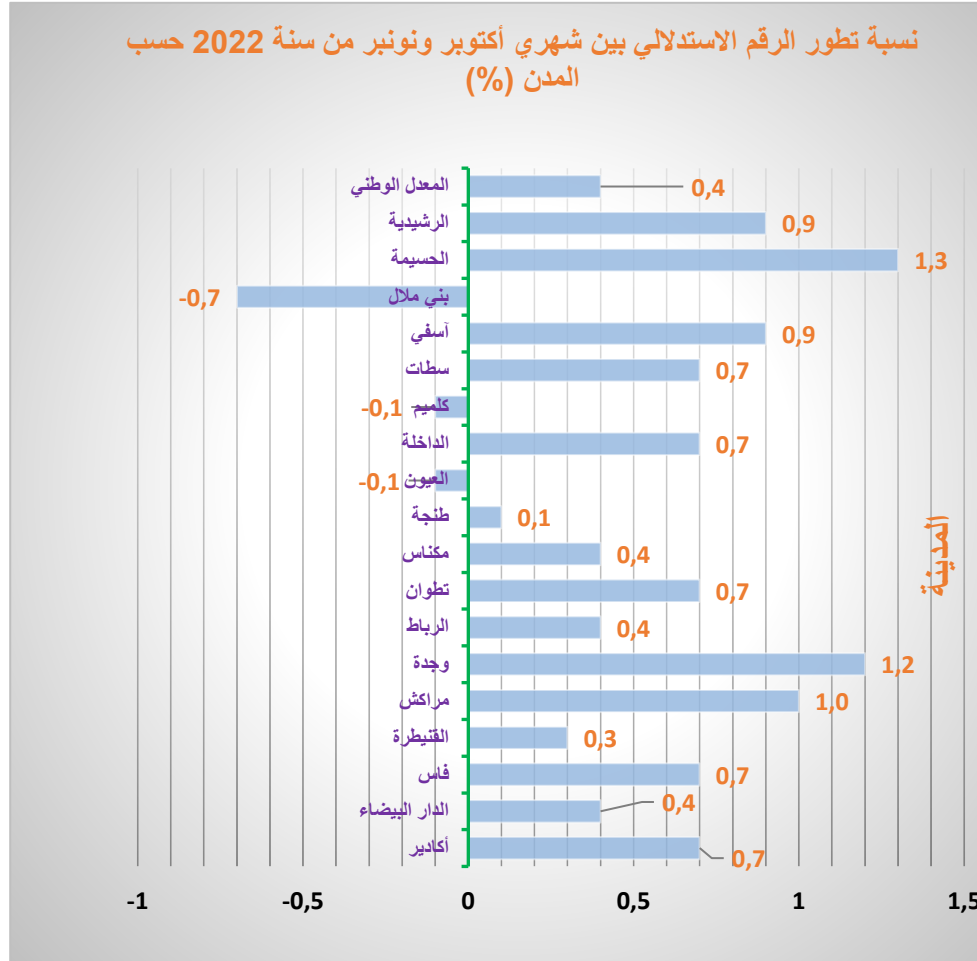
نسب التغير (%) خلال الإحدى عشرة أشهر الأولى
لسنتي 2021 و 2022 (مدينة وجدة)



تطور الرقم الإجمالي للأثمان عند الإستهلاك لشهر نونبر لمدينة وجدة
بين سنتي 2021 و 2022 حسب أقسام المواد



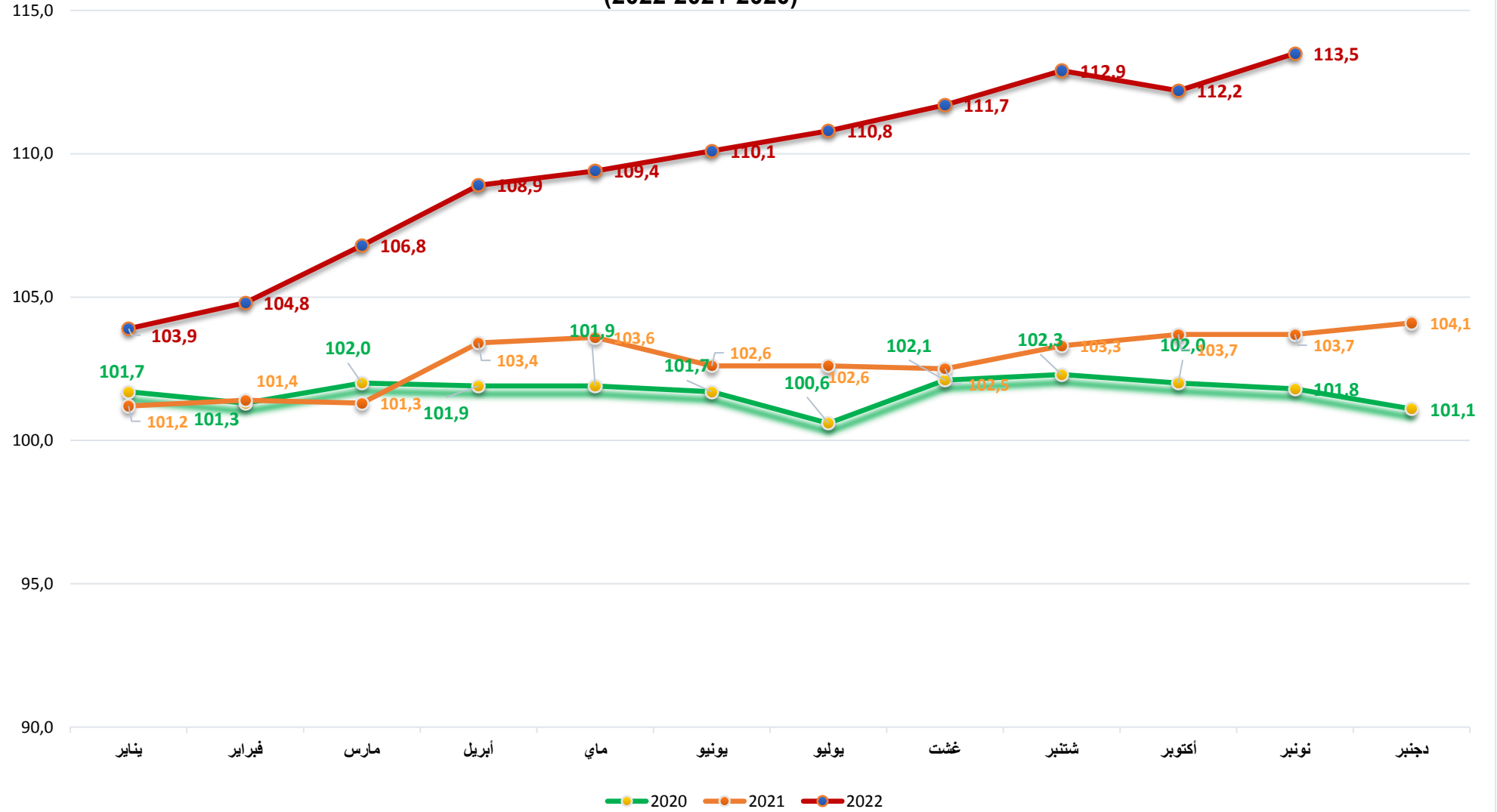
تطور الرقم الاستدلالي للأثمان عند الاستهلاك بين شهري
أكتوبر ونونبر من سنة 2022 حسب المدن



الرقم الاستدلالي الشهري	الرقم الاستدلالي الشهري		المدن
	نونبر 2022	أكتوبر 2022	
التغير %	112,5	111,7	أكادير
0,7	114,7	114,2	الدار البيضاء
0,4	114,7	113,9	فاس
0,7	115,1	114,8	القنيطرة
0,3	115,0	113,9	مراكش
1,0	113,5	112,2	وجدة
1,2	112,9	112,4	الرباط
0,4	113,2	112,4	تطوان
0,7	114,1	113,6	مكناس
0,4	113,1	113	طنجة
0,1	113,2	113,3	العيون
-0,1	112,6	111,8	الداخلة
0,7	115,3	115,4	كلميم
-0,1	113,5	112,7	سطات
0,7	118,0	117,0	آسفي
0,9	116,9	117,7	بني ملال
-0,7	116,6	115,1	الحسيمة
1,3	115,1	114,1	الرشيدية
0,9	114,2	113,7	المعدل الوطني

المصدر: المندوبية السامية للتخطيط

التطور الشهري للرقم الاستدلالي للأثمان عند الاستهلاك لمدينة وجدة
(2022-2021-2020)





المديرية الجهوية لجهة الشرق

25، شارع محمد الدرفوفي ص.ب: 408 وجدة 60000

الهاتف: 0536680430 - الفاكس: 0536684934

www.hcp.ma/region-oriental