

المملكة المغربية



المندوبية السامية للتخطيط

ⵜⴰⴳⴷⴰⵢⵜ ⵜⴰⴷⵓⵏⵏⵉⵜ ⵜⴰⵎⴳⴷⴰⵢⵜ | ⵙⴰⵎⵓⵏⵏⵉⵙ  
HAUT-COMMISSARIAT AU PLAN

المديرية الجهوية لجهة الشرق

مذكرة حول الرقم الاستدلالي للأثمان عند الاستهلاك

لمدينة وجدة لشهر أكتوبر 2022

## تقديم:

الرقم الاستدلالي للأثمان عند الاستهلاك هو مؤشر يهدف إلى قياس التطور النسبي لأثمان بيع المواد الاستهلاكية بالتقسيط في الزمان والمكان لمختلف المواد المكونة للسلة المرجعية التي تستهلكها الأسر. ويستعمل هذا المؤشر أساسا من أجل:

- قياس المعدل العام للتضخم؛
- تتبع وتحليل الظرفية الاقتصادية؛
- تقويم مجاميع المحاسبة الوطنية بالأسعار الثابتة.

تطبيقا للمرسوم رقم 1083.19.2 المنشور بالجريدة الرسمية عدد 6880 الصادرة في 13 رمضان 1441 الموافق ل 7 ماي 2020، قامت المندوبية السامية للتخطيط بنشر الرقم الاستدلالي الجديد للأثمان عند الاستهلاك أساس 2017 في شهر ماي 2020 عوض الرقم الاستدلالي السابق ( أساس 100: 2006 ) وذلك بعد تحيين العناصر التي تدخل في تركيب السلة المرجعية لهذا المؤشر و تحيين معاملات الترجيح لتواكب التغيرات في النمط الاستهلاكي للأسر المغربية بناء على نتائج البحث الوطني حول استهلاك ونفقات الأسر الذي أنجزته المندوبية السامية للتخطيط سنة 2014 . تحتوي سلة الرقم الاستدلالي (أساس 100 : 2017) على 546 مادة و1391 نوعية (عوض 478 مادة و1067 نوعية في السلة المرجعية السابقة).

تتم عملية تحصيل أثمان المواد الاستهلاكية الغذائية وغير الغذائية بالاتصال المباشر بعينة من نقاط البيع بالتقسيط وبصفة دورية ومنتظمة حسب المواد عن طريق بحث مستمر على صعيد 18 مدينة بالمملكة هي: الدار البيضاء، الرباط، طنجة، مراكش، وجدة، فاس، أكادير، مكناس، بني ملال، القنيطرة، تطوان، الرشيدية، أسفي، العيون، كلميم، سطات، الداخلة، الحسيمة.

## ❖ على الصعيد الوطني

← ارتفاع الرقم الاستدلالي للأثمان عند الاستهلاك ب 0,4% بسبب ارتفاع الرقم الاستدلالي للمواد الغذائية ب 0,7% والرقم الاستدلالي للمواد غير الغذائية ب 0,2%.

← مؤشر التضخم الأساسي من جهته في ارتفاع ب 0,6% خلال شهر وب 7,1% خلال سنة.

ب 0,4% وفي مكناس وسطات ب 0,3% وفي الرباط ب 0,2%. بينما سجل انخفاضات في الحسيمة ب 0,7% وفي وجدة ب 0,6%.

بالمقارنة مع نفس الشهر من السنة السابقة، سجل الرقم الاستدلالي للأثمان عند الاستهلاك ارتفاعا ب 8,1% خلال شهر أكتوبر 2022. وقد نتج هذا الارتفاع عن تزايد أثمان المواد الغذائية ب 13,8% وأثمان المواد غير الغذائية ب 4,3%. وتراوحت نسب التغير للمواد غير الغذائية ما بين ارتفاع قدره 0,1% بالنسبة لـ "الصحة" و 12,6% بالنسبة لـ "النقل".

وهكذا، يكون مؤشر التضخم الأساسي، الذي يستثني المواد ذات الأثمان المحددة والمواد ذات التقلبات العالية، قد عرف خلال شهر أكتوبر 2022 ارتفاعا ب 0,6% بالمقارنة مع شهر سبتمبر 2022 وب 7,1% بالمقارنة مع شهر أكتوبر 2021.

سجل الرقم الاستدلالي للأثمان عند الاستهلاك، خلال شهر أكتوبر 2022، ارتفاعا ب 0,4% بالمقارنة مع الشهر السابق. وقد نتج هذا الارتفاع عن تزايد الرقم الاستدلالي للمواد الغذائية ب 0,7% والرقم الاستدلالي للمواد غير الغذائية ب 0,2%.

وهمت ارتفاعات المواد الغذائية المسجلة ما بين شهري سبتمبر وأكتوبر 2022 على الخصوص أثمان "الزيوت والدهنيات" و"الخضر" ب 2,5% و"الحليب والجبن والبيض" ب 1,7% و"اللحوم" ب 0,7% و"الخبز والحبوب" ب 0,3% و"السكر والمربي والعسل والشوكولاتة والحلويات" ب 0,2%. وعلى العكس من ذلك، انخفضت أثمان "السمك وفواكه البحر" ب 2,1% و"الفواكه" ب 2,0%. فيما يخص المواد غير الغذائية، فإن الارتفاع هم على الخصوص أثمان "التعليم" ب 1,0%.

وسجل الرقم الاستدلالي أهم الارتفاعات في كلميم ب 1,2% وفي فاس ب 1,1% وفي العيون ب 1,0% وفي القنيطرة ب 0,9% وفي الدار البيضاء ب 0,8% وفي الداخلة وأسفي ب 0,6% وفي أكادير وبني ملال

### الرقم الاستدلالي للأثمان عند الاستهلاك على المستوى الوطني (أساس 100: 2017) التطور حسب مجموعات المواد

الرقم الاستدلالي للمجموعة أشهر الأولى	الرقم الاستدلالي الشهري								أقسام المواد	
	التغير %	2022	2021	التغير %	أكتوبر 2022	أكتوبر 2021	التغير %	أكتوبر 2022		سبتمبر 2022
	10,1	113,1	102,7	13,8	119,6	105,1	0,7	119,6	118,8	<b>المواد الغذائية</b>
	10,5	112,5	101,8	14,3	119,2	104,3	0,8	119,2	118,3	01 - المواد الغذائية والمشروبات غير الكحولية
	3,4	129,8	125,5	3,4	129,8	125,5	0,0	129,8	129,8	02 - المشروبات الكحولية والتبغ
	3,7	108,1	104,2	4,3	109,8	105,3	0,2	109,8	109,6	<b>المواد غير الغذائية</b>
	4,7	109,3	104,4	5,2	111,3	105,8	0,3	111,3	111,0	03 - الملابس والأحذية
	1,0	103,5	102,5	1,1	104,0	102,9	0,1	104,0	103,9	04 - السكن والماء والكهرباء والغاز ومحروقات أخرى
	4,8	106,6	101,7	6,7	109,4	102,5	0,6	109,4	108,8	05 - الأثاث والأدوات المنزلية والصيانة العادية للمنزل
	0,0	101,8	101,8	0,1	101,9	101,8	0	101,9	101,9	06 - الصحة
	12,1	118,9	106,1	12,6	122,2	108,5	-0,2	122,2	122,5	07 - النقل
	0,3	104	103,7	0,7	104,3	103,6	0,1	104,3	104,2	08 - المواصلات
	4,0	104,0	100,0	5,5	106,2	100,7	0,2	106,2	106,0	09 - الترفيه والثقافة
	1,7	112,5	110,6	4,2	116,5	111,8	1,0	116,5	115,3	10 - التعليم
	2,4	107,0	104,5	4,6	109,7	104,9	0,5	109,7	109,2	11 - مطاعم وفنادق
	3,7	109,8	105,9	2,2	110,9	108,5	0,1	110,9	110,8	12 - مواد وخدمات أخرى
	6,3	110,1	103,6	8,1	113,7	105,2	0,4	113,7	113,2	<b>الرقم الاستدلالي العام</b>

المصدر: المندوبية السامية للتخطيط

## 1. التطور الشهري للرقم الاستدلالي للأثمان عند الاستهلاك

سجل الرقم الاستدلالي للأثمان عند الاستهلاك، خلال شهر أكتوبر 2022، انخفاضاً بـ 0,6% بالمقارنة مع الشهر السابق. وقد نتج هذا الانخفاض عن تراجع الرقم الاستدلالي للأثمان للمواد الغذائية بـ 1,3% واستقرار الرقم الاستدلالي للأثمان للمواد غير الغذائية.

وهمت انخفاضات المواد الغذائية المسجلة ما بين شهري شتنبر وأكتوبر من سنة 2022 على الخصوص أثمان "الفواكه" بـ 10,6% و "السماك وفواكه البحر" بـ 10,3% و "الخضر" بـ 4,6%. على العكس من ذلك، ارتفعت أثمان "الحليب والجبن والبيض" بـ 2,3% و "الزيوت والدهنيات" بـ 1,7% و "الخبز والحبوب" بـ 1,6% و "اللحوم" و "المياه المعدنية والمشروبات المنعشة وعصير الفواكه والخضر" بـ 1,1% و "القهوة والشاي والكاكاو" بـ 0,9%. فيما يخص المواد غير الغذائية، فقد انخفضت أثمان "المحروقات" بـ 1,8%.

## 2. التطور السنوي للرقم الاستدلالي للأثمان عند الاستهلاك

بالمقارنة مع نفس الشهر من السنة السابقة، سجل الرقم الاستدلالي للأثمان عند الاستهلاك ارتفاعاً بـ 8,2% خلال شهر أكتوبر 2022 نتيجة ارتفاع أثمان المواد الغذائية بـ 14,4% وأثمان المواد غير الغذائية بـ 4,1%.

وقد نتج ارتفاع أثمان المواد الغذائية عن تزايد أثمان "المواد الغذائية والمشروبات غير الكحولية" بـ 14,9% وأثمان "المشروبات الكحولية والتبغ" بـ 3,4%. أما فيما يخص المواد غير الغذائية، فتراوحت نسبة التغير ما بين انخفاض بـ 0,3% بالنسبة لأثمان "المواصلات" وارتفاع بـ 11,3% بالنسبة لأثمان "النقل".

فيما يتعلق بالرقم الاستدلالي للأثمان عند الاستهلاك للعشرة أشهر الأولى من سنة 2022، فإنه سجل ارتفاعاً بـ 6,4% مقارنة مع نفس الفترة من سنة 2021 نتيجة ارتفاع الرقم الاستدلالي للمواد الغذائية بـ 10,7% والرقم الاستدلالي للمواد غير الغذائية بـ 3,5%.

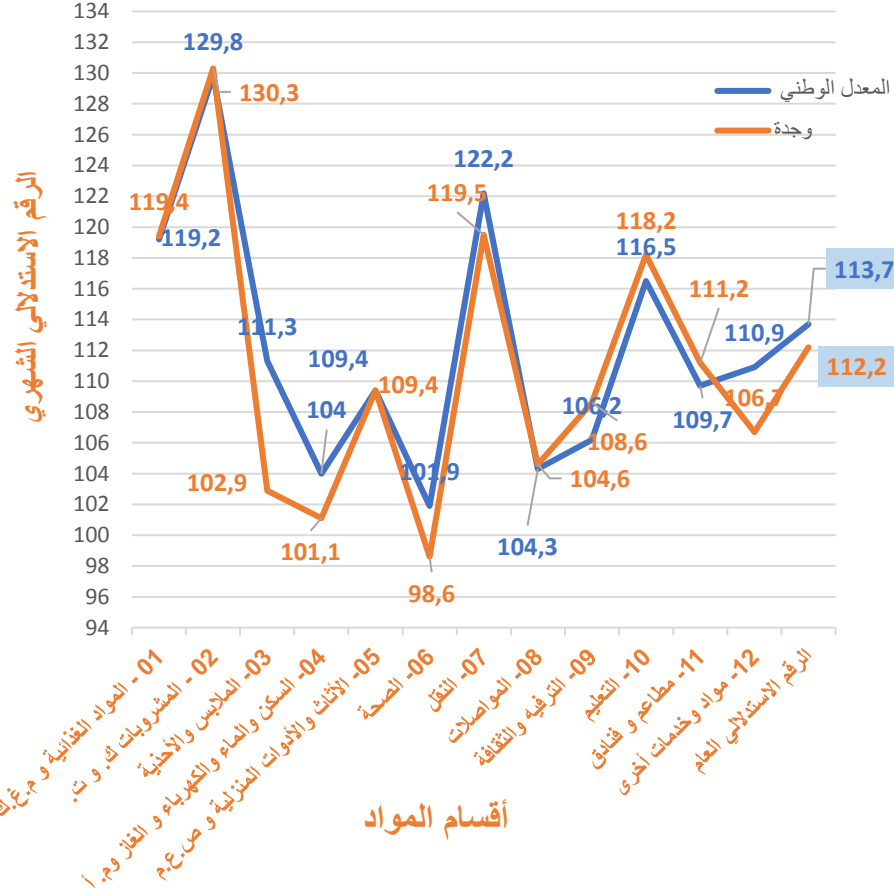
### الرقم الاستدلالي الشهري للأثمان عند الاستهلاك لمدينة وجدة (أساس 100: 2017)

التطور حسب مجموعات المواد

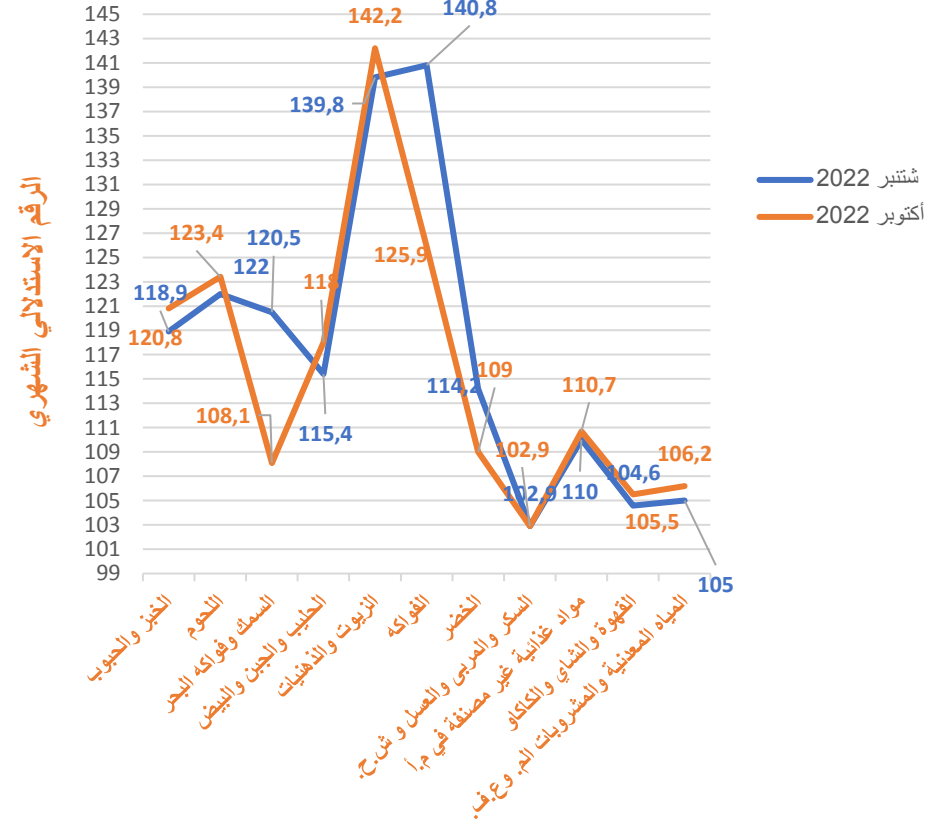
الرقم الاستدلالي للعشرة أشهر الأولى			الرقم الاستدلالي الشهري						أقسام المواد
التغير %	2022	2021	التغير %	أكتوبر 2022	أكتوبر 2021	التغير %	أكتوبر 2022	شتنبر 2022	
10,7	114,2	103,2	14,4	119,8	104,8	-1,3	119,8	121,5	المواد الغذائية
11,1	113,5	102,2	14,9	119,4	103,9	-1,4	119,4	121,1	01 - المواد الغذائية والمشروبات غير الكحولية
3,4	130,3	126,0	3,4	130,3	126,0	0,0	130,3	130,3	02 - المشروبات الكحولية والتبغ
3,5	105,8	102,2	4,1	107,1	102,9	0,0	107,1	107,2	المواد غير الغذائية
1,2	101,6	100,4	2,2	102,9	100,7	0,5	102,9	102,4	03 - الملابس والأحذية
0,1	101,0	100,9	0,2	101,1	100,9	0,1	101,1	101	04 - السكن والماء والكهرباء والغاز ومحروقات أخرى
4,4	106,3	101,8	7,5	109,4	101,8	0,4	109,4	109,0	05 - الأثاث والأدوات المنزلية والصيانة العادية للمنزل
0,0	98,6	98,6	0,0	98,6	98,6	0,0	98,6	98,6	06 - الصحة
12,8	117,5	104,1	11,3	119,5	107,4	-0,7	119,5	120,3	07 - النقل
-0,2	104,7	104,9	-0,3	104,6	104,9	0,0	104,6	104,6	08 - المواصلات
5,1	105,0	99,9	8,7	108,6	99,9	0,2	108,6	108,4	09 - الترفيه والثقافة
3,2	111,2	107,8	7,9	118,2	109,5	0,0	118,2	118,2	10 - التعليم
3,5	109,7	106,1	4,3	111,2	106,6	0,1	111,2	111,1	11 - مطاعم وفنادق
2,5	105,9	103,4	2,9	106,7	103,7	0,1	106,7	106,6	12 - مواد وخدمات أخرى
6,4	109,2	102,6	8,2	112,2	103,7	-0,6	112,2	112,9	الرقم الاستدلالي العام

المصدر: المندوبية السامية للتخطيط

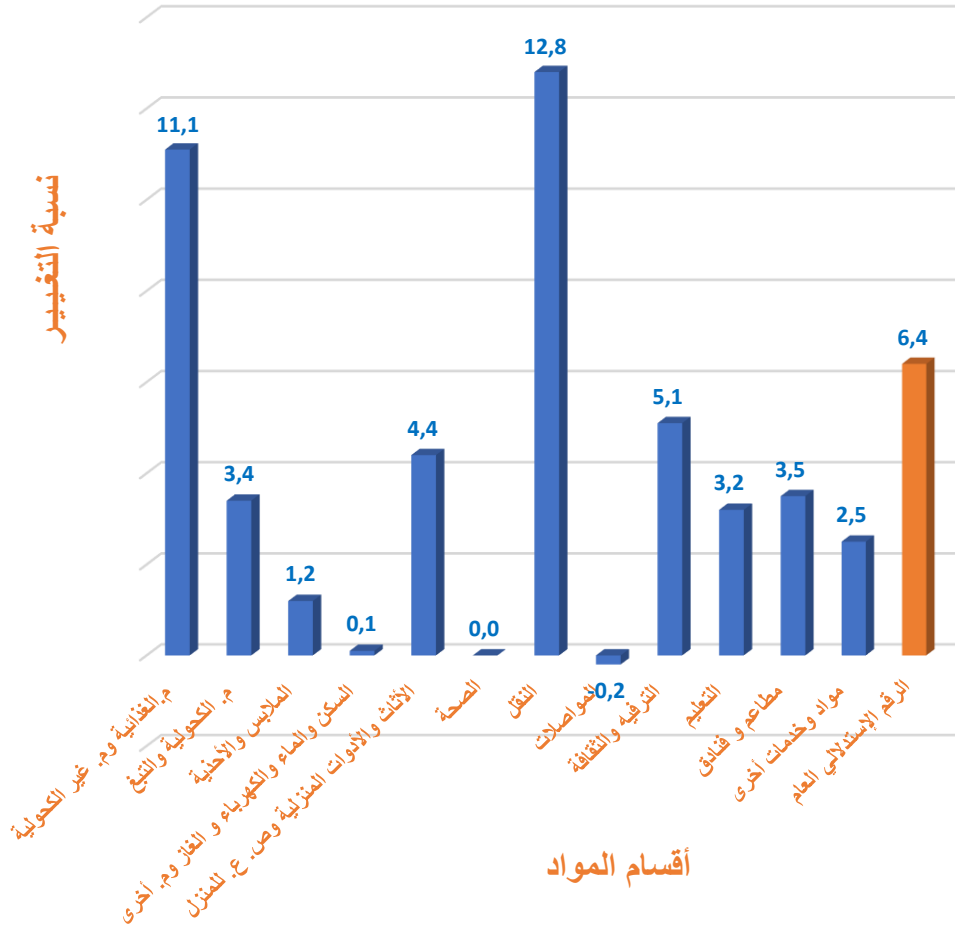
الرقم الاستدلالي للأثمان عند الاستهلاك لمدينة وجدة والمعدل الوطني  
حسب أقسام المواد لشهر أكتوبر من سنة 2022



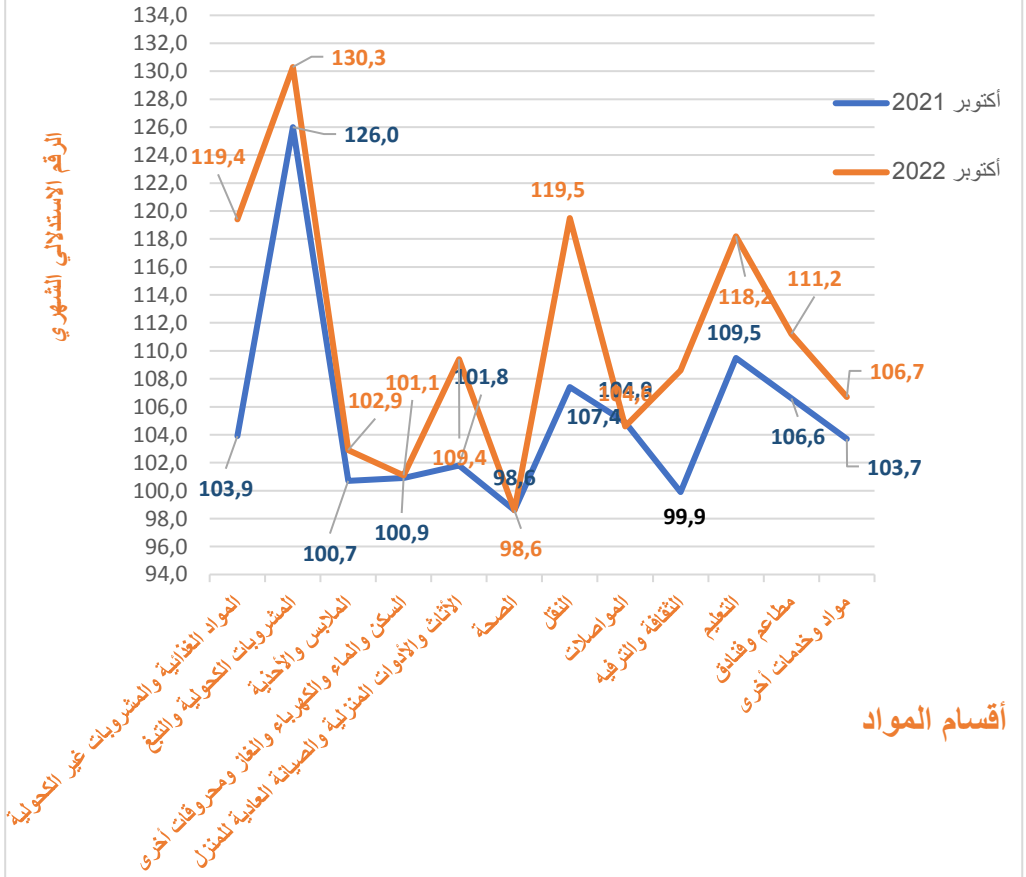
تطور الرقما لاستدلالي للأثمان عند الاستهلاك للمواد الغذائية والمشروبات غير الكحولية لمدينة وجدة بين شهري سبتمبر وأكتوبر 2022



نسب التغير (%) خلال العشرة أشهر الأولى  
لسنتي 2021 و 2022 (مدينة وجدة)



تطور الرقم الاستدلالي للأثمان عند الاستهلاك لمدينة وجدة لشهر أكتوبر  
بين سنتي 2021 و 2022 حسب أقسام المواد

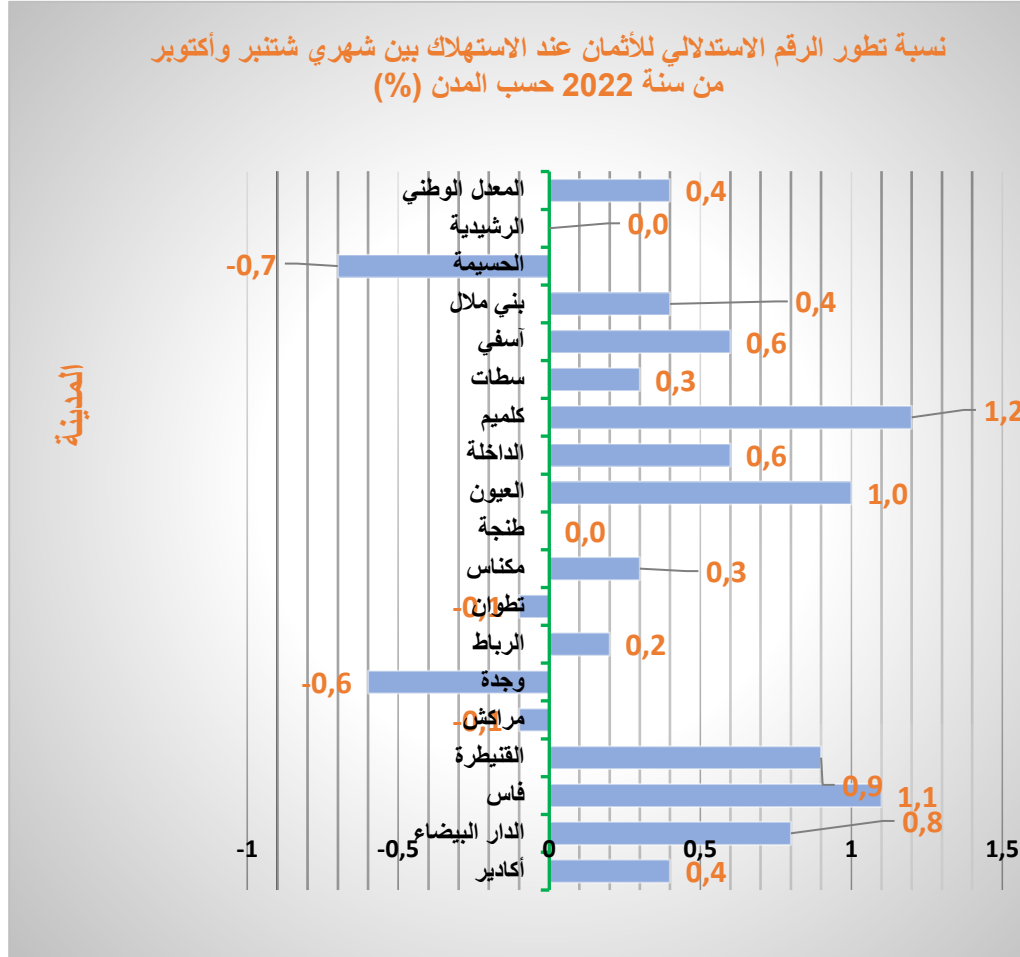


تطور الرقم الاستدلالي للأثمان عند الاستهلاك بين شهري  
شتنبر وأكتوبر من سنة 2022 حسب المدن

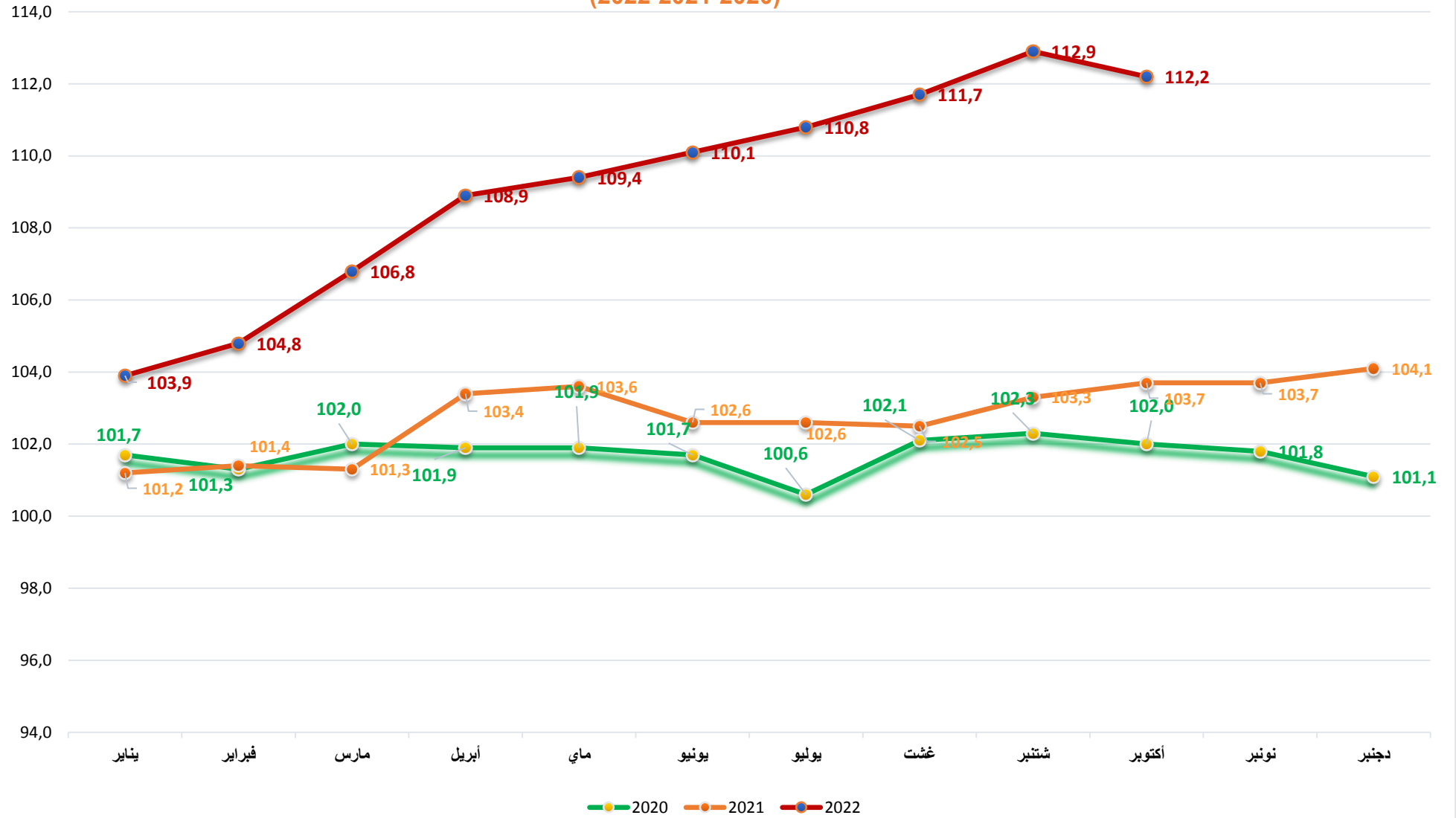
المدن	الرقم الاستدلالي الشهري		التغير %
	أكتوبر 2022	شتنبر 2022	
أكادير	111,7	111,3	0,4
الدار البيضاء	114,2	113,3	0,8
فاس	113,9	112,7	1,1
القنيطرة	114,8	113,8	0,9
مراكش	113,9	114	-0,1
وجدة	112,2	112,9	-0,6
الرباط	112,4	112,2	0,2
تطوان	112,4	112,5	-0,1
مكناس	113,6	113,3	0,3
طنجة	113	113	0,0
العيون	113,3	112,2	1,0
الداخلة	111,8	111,1	0,6
كلميم	115,4	114	1,2
سطات	112,7	112,4	0,3
أسفي	117	116,3	0,6
بني ملال	117,7	117,2	0,4
الحسيمة	115,1	115,9	-0,7
الرشيدية	114,1	114,1	0,0
المعدل الوطني	113,7	113,2	0,4

المصدر: المندوبية السامية للتخطيط

نسبة تطور الرقم الاستدلالي للأثمان عند الاستهلاك بين شهري شتنبر وأكتوبر  
من سنة 2022 حسب المدن (%)



التطور الشهري للرقم الاستدلالي للأثمان عند الاستهلاك لمدينة وجدة  
(2022-2021-2020)







المديرية الجهوية لجهة الشرق

25، شارع محمد الدرفوفي ص.ب: 408 وجدة 60000

الهاتف: 0536680430 - الفاكس: 0536684934

[www.hcp.ma/region-oriental](http://www.hcp.ma/region-oriental)