

المملكة المغربية



المندوبية السامية للتخطيط

ⵜⴰⴳⴷⴰⵢⵜ ⵜⴰⴷⵓⵏⵏⵉⵜ ⵜⴰⵎⴰⵎⴳⴷⴰⵢⵜ | ⵙⴰⵎⵓⵏⵉⵏⵏⵉⵔ  
HAUT-COMMISSARIAT AU PLAN

المديرية الجهوية لجهة الشرق

مذكرة حول الرقم الاستدلالي للأثمان عند الاستهلاك

لمدينة وجدة لشهر يناير 2022

## تقديم:

الرقم الاستدلالي للأثمان عند الاستهلاك هو مؤشر يهدف إلى قياس التطور النسبي لأثمان بيع المواد الاستهلاكية بالتقسيط في الزمان والمكان لمختلف المواد المكونة للسلة المرجعية التي تستهلكها الأسر. ويستعمل هذا المؤشر أساسا من أجل:

- قياس المعدل العام للتضخم؛
- تتبع وتحليل الظرفية الاقتصادية؛
- تقويم مجاميع المحاسبة الوطنية بالأسعار الثابتة.

تطبيقا للمرسوم رقم 1083.19.2 المنشور بالجريدة الرسمية عدد 6880 الصادرة في 13 رمضان 1441 الموافق ل 7 ماي 2020، قامت المندوبية السامية للتخطيط بنشر الرقم الاستدلالي الجديد للأثمان عند الاستهلاك أساس 2017 في شهر ماي 2020 عوض الرقم الاستدلالي السابق ( أساس 100: 2006 ) و ذلك بعد تحيين العناصر التي تدخل في تركيب السلة المرجعية لهذا المؤشر و تحيين معاملات الترجيح لتواكب التغيرات في النمط الاستهلاكي للأسر المغربية بناء على نتائج البحث الوطني حول استهلاك ونفقات الأسر الذي أنجزته المندوبية السامية للتخطيط سنة 2014 . تحتوي سلة الرقم الاستدلالي (أساس 100 : 2017) على 546 مادة و1391 نوعية (عوض 478 مادة و1067 نوعية في السلة المرجعية السابقة).

تتم عملية تحصيل أثمان المواد الاستهلاكية الغذائية وغير الغذائية بالاتصال المباشر بعينة من نقاط البيع بالتقسيط وبصفة دورية ومنتظمة حسب المواد عن طريق بحث مستمر على صعيد 18 مدينة بالمملكة هي: الدار البيضاء، الرباط، طنجة، مراكش، وجدة، فاس، أكادير، مكناس، بني ملال، القنيطرة، تطوان، الرشيدية، أسفي، العيون، كلميم، سطات، الداخلة، الحسيمة.

## ❖ على الصعيد الوطني

← استقرار الرقم الاستدلالي للأثمان عند الاستهلاك بسبب انخفاض الرقم الاستدلالي للمواد الغذائية ب 0,1% وارتفاع الرقم الاستدلالي للمواد غير الغذائية ب 0,1%.

← مؤشر التضخم الأساسي من جهته في ارتفاع ب 0,3% خلال شهر و ب 3,2% خلال سنة.

أكادير وتطوان ب 0,2% وفي الرباط وطنجة والعيون والرشيدية ب 0,1%، بينما سجلت أهم الانخفاضات في كل من أسفي ب 1,2% وفي بني ملال ب 0,7% وفي فاس ومراكش ب 0,4%.

بالمقارنة مع نفس الشهر من السنة السابقة، سجل الرقم الاستدلالي للأثمان عند الاستهلاك ارتفاعا ب 3,1% خلال شهر يناير 2022. وقد نتج هذا الارتفاع عن تزايد أثمان المواد الغذائية ب 4,3% والمواد غير الغذائية ب 2,3%. وتراوحت نسب التغير للمواد غير الغذائية ما بين انخفاض قدره 0,2% بالنسبة لـ "المواصلات" وارتفاع قدره 5,9% بالنسبة لـ "النقل".

وهكذا، يكون مؤشر التضخم الأساسي، الذي يستثنى المواد ذات الأثمان المحددة والمواد ذات التقلبات العالية، قد عرف خلال شهر يناير 2022 ارتفاعا ب 0,3% بالمقارنة مع شهر دجنبر 2021 وب 3,2% بالمقارنة مع شهر يناير 2021.

سجل الرقم الاستدلالي للأثمان عند الاستهلاك، خلال شهر يناير 2022، استقرارا بالمقارنة مع الشهر السابق. وقد نتج هذا الاستقرار عن تراجع الرقم الاستدلالي للمواد الغذائية ب 0,1% وتزايد الرقم الاستدلالي للمواد غير الغذائية ب 0,1%.

وهمت ارتفاعات المواد الغذائية المسجلة ما بين شهري دجنبر 2021 ويناير 2022 على الخصوص أثمان "الخبز والحبوب" ب 1,9% و"الزيوت والدهنيات" ب 0,8% و"المياه المعدنية والمشروبات المنعشة وعصير الفواكه والخضر" ب 0,3%. وعلى العكس من ذلك، انخفضت أثمان "الخضر" ب 4,4% و"اللحوم" ب 0,6% و"الفواكه" ب 0,5%. أما فيما يخص المواد غير الغذائية، فإن الارتفاع هم على الخصوص أثمان "التبغ" ب 3,5% و"المحروقات" ب 1,1%.

وسجل الرقم الاستدلالي للأثمان عند الاستهلاك ارتفاعات في الدار البيضاء ب 0,5% وفي القنيطرة ب 0,4% وفي

### الرقم الاستدلالي للأثمان عند الاستهلاك على المستوى الوطني (أساس 100: 2017)

التطور حسب مجموعات المواد

الرقم الاستدلالي الشهري						أقسام المواد
التغير %	يناير 2022	يناير 2021	التغير %	يناير 2022	دجنبر 2021	
4,3	105,0	100,7	-0,1	105,0	105,1	المواد الغذائية
4,2	104,0	99,8	-0,3	104,0	104,3	01 - المواد الغذائية والمشروبات غير الكحولية
3,4	129,7	125,4	3,3	129,7	125,5	02 - المشروبات الكحولية والتبغ
2,3	105,8	103,4	0,1	105,8	105,7	المواد غير الغذائية
3,1	106,9	103,7	0,2	106,9	106,7	03 - الملابس والأحذية
1,1	103,1	102,0	0,1	103,1	103	04 - السكن والماء والكهرباء والغاز ومحروقات أخرى
2,7	103,7	101,0	0,3	103,7	103,4	05 - الأثاث والأدوات المنزلية والصيانة العادية للمنزل
0,0	101,7	101,7	0,0	101,7	101,7	06 - الصحة
5,9	109,9	103,8	0,4	109,9	109,5	07 - النقل
-0,2	103,7	103,9	0,0	103,7	103,7	08 - المواصلات
2,0	101,5	99,5	0,0	101,5	101,5	09 - الترفيه والثقافة
1,3	111,7	110,3	0,0	111,7	111,7	10 - التعليم
1,5	105,6	104,0	0,5	105,6	105,1	11 - مطاعم وفنادق
4,2	108,8	104,4	0,1	108,8	108,7	12 - مواد وخدمات أخرى
3,1	105,5	102,3	0,0	105,5	105,5	الرقم الإجمالي العام

المصدر: المندوبية السامية للتخطيط

## ❖ على سعيد مدينة وجدة

### 1. التطور الشهري للرقم الاستدلالي للأثمان عند الاستهلاك

سجل الرقم الاستدلالي للأثمان عند الاستهلاك، خلال شهر يناير من سنة 2022، انخفاضا ب 0,2% بالمقارنة مع الشهر السابق. وقد نتج هذا عن تراجع الرقم الاستدلالي للمواد الغذائية ب 0,5% وتزايد الرقم الاستدلالي للمواد غير الغذائية ب 0,2%.

وهمت ارتفاعات المواد الغذائية المسجلة ما بين شهري دجنبر 2021 ويناير 2022 على الخصوص أثمان "الخبز والحبوب" ب 1,5% و"الزيوت والدهنيات" ب 0,9% و"اللحوم" ب 0,5% و"القهوة والشاي والكاكاو" ب 0,1%. على العكس من ذلك، انخفضت أثمان "الخضر" ب 6,2% وأثمان "الفواكه" ب 3,2% وأثمان "السك و فواكه البحر" ب 2,4% و"الحليب والجبن والبيض" و"السكر والمربي والعسل والشوكولاتة والحلويات" ب 0,2%. فيما يخص المواد غير

الغذائية، فقد ارتفعت أثمان "التبغ" ب 3,4% و"المحروقات" ب 1,2%.

### 2. التطور السنوي للرقم الاستدلالي للأثمان عند الاستهلاك

بالمقارنة مع نفس الشهر من السنة السابقة، سجل الرقم الاستدلالي للأثمان عند الاستهلاك ارتفاعا ب 2,7% خلال شهر يناير 2022 نتيجة ارتفاع أثمان المواد الغذائية ب 3,8% وأثمان المواد غير الغذائية ب 2,0%.

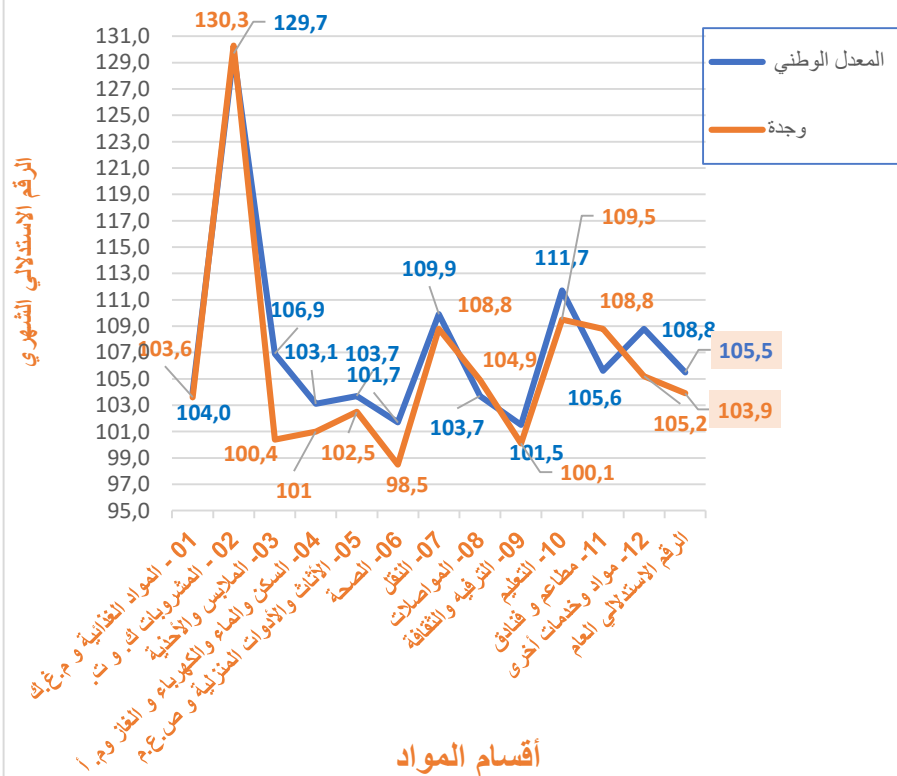
وقد نتج ارتفاع أثمان المواد الغذائية عن تزايد أثمان "المواد الغذائية والمشروبات غير الكحولية" ب 3,8% وتزايد أثمان "المشروبات الكحولية والتبغ" ب 3,4%. أما فيما يخص المواد غير الغذائية فتراوحت نسبة التغير ما بين انخفاض ب 0,2% بالنسبة لأثمان "الصحة" وارتفاع ب 8,2% بالنسبة لأثمان "النقل".

### الرقم الاستدلالي الشهري للأثمان عند الاستهلاك لمدينة وجدة (أساس 100: 2017) التطور حسب مجموعات المواد

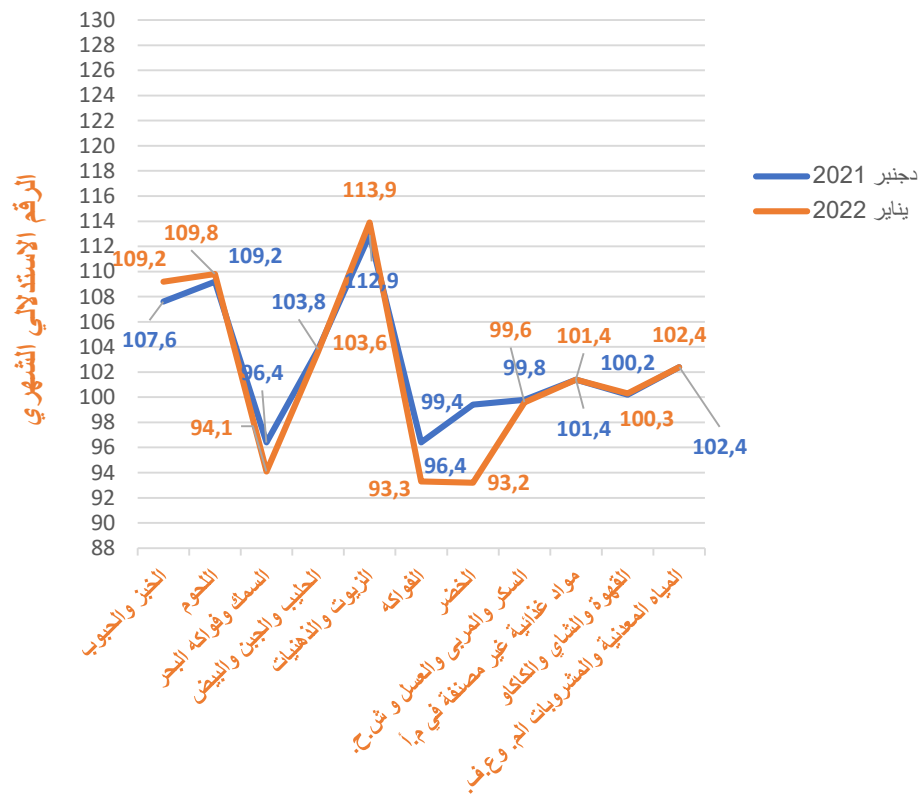
الرقم الاستدلالي الشهري						أقسام المواد
التغير %	يناير 2022	يناير 2021	التغير %	يناير 2022	دجنبر 2021	
3,8	104,7	100,9	-0,5	104,7	105,2	المواد الغذائية
3,8	103,6	99,8	-0,7	103,6	104,3	01 - المواد الغذائية والمشروبات غير الكحولية
3,4	130,3	126,0	3,4	130,3	126,0	02 - المشروبات الكحولية والتبغ
2,0	103,5	101,4	0,2	103,5	103,3	المواد غير الغذائية
-0,1	100,4	100,5	-0,1	100,4	100,5	03 - الملابس والأحذية
0,3	101,0	100,7	0,1	101,0	100,9	04 - السكن والماء والكهرباء والغاز ومحروقات أخرى
0,5	102,5	102,0	0,4	102,5	102,1	05 - الأثاث والأدوات المنزلية والصيانة العادية للمنزل
-0,2	98,5	98,7	0,0	98,5	98,5	06 - الصحة
8,2	108,8	100,6	0,4	108,8	108,4	07 - النقل
0,0	104,9	104,9	0,0	104,9	104,9	08 - المواصلات
0,1	100,1	100,0	0,0	100,1	100,1	09 - الترفيه والثقافة
1,8	109,5	107,6	0,0	109,5	109,5	10 - التعليم
4,7	108,8	103,9	0,8	108,8	107,9	11 - مطاعم وفنادق
1,9	105,2	103,2	0,2	105,2	105,0	12 - مواد وخدمات أخرى
2,7	103,9	101,2	-0,2	103,9	104,1	الرقم الاستدلالي العام

المصدر: المندوبية السامية للتخطيط

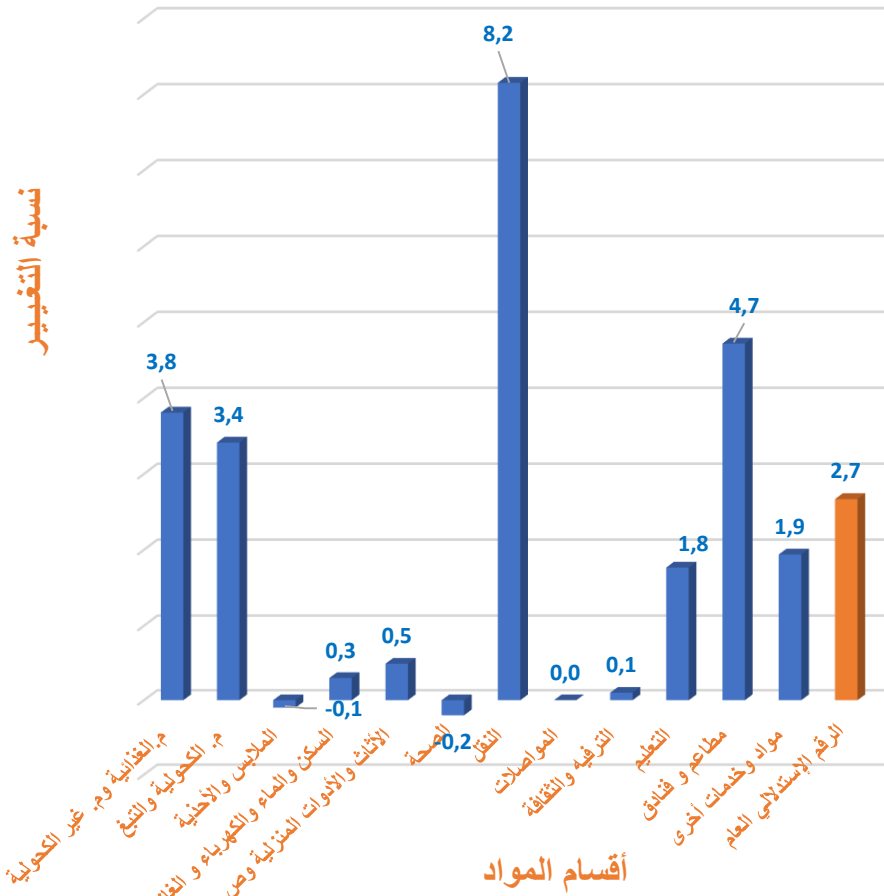
الرقم الاستدلالي للأثمان عند الاستهلاك لمدينة وجدة والمعدل الوطني  
لشهر يناير 2022 حسب أقسام المواد



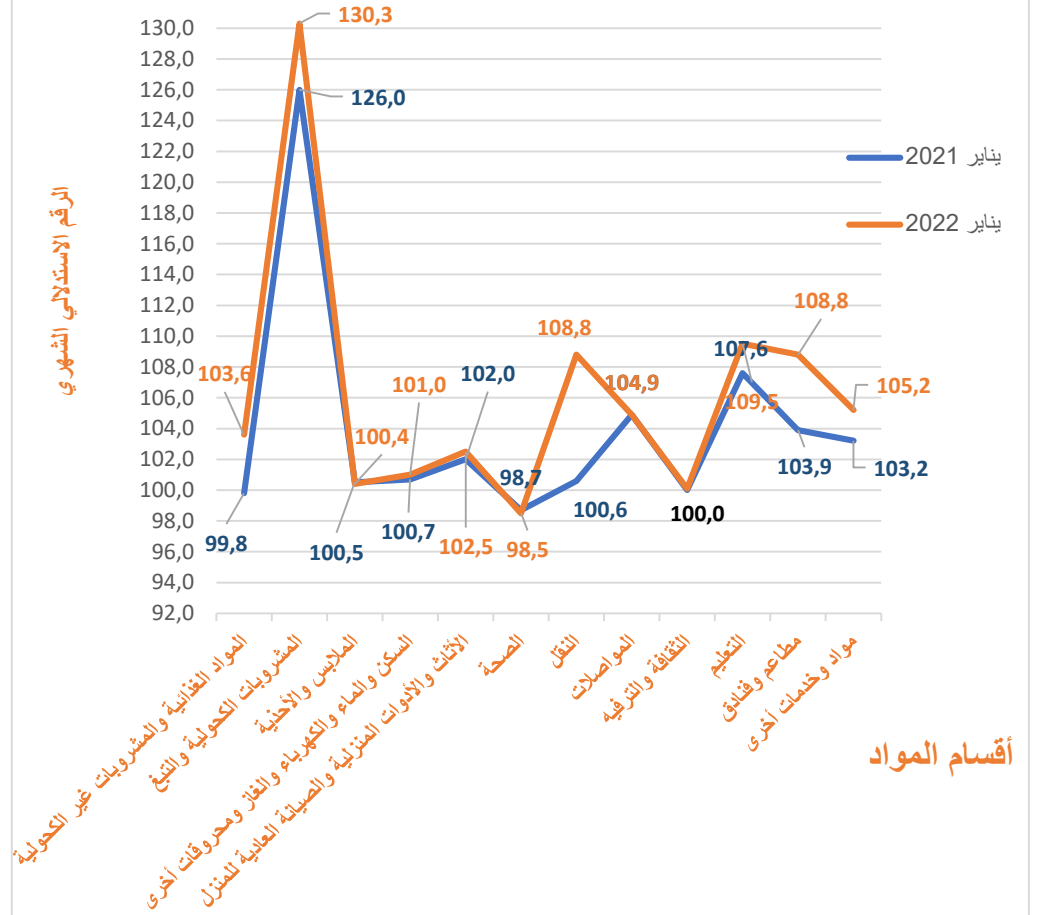
التطور الشهري للرقم الاستدلالي للأثمان عند الاستهلاك للمواد الغذائية والمشروبات غير الكحولية لمدينة وجدة بين شهري دجنبر 2021 ويناير 2022



نسبة التغير للرقم الاستدلالي للأثمان عند الاستهلاك لشهر  
يناير بين سنتي 2021 و2022

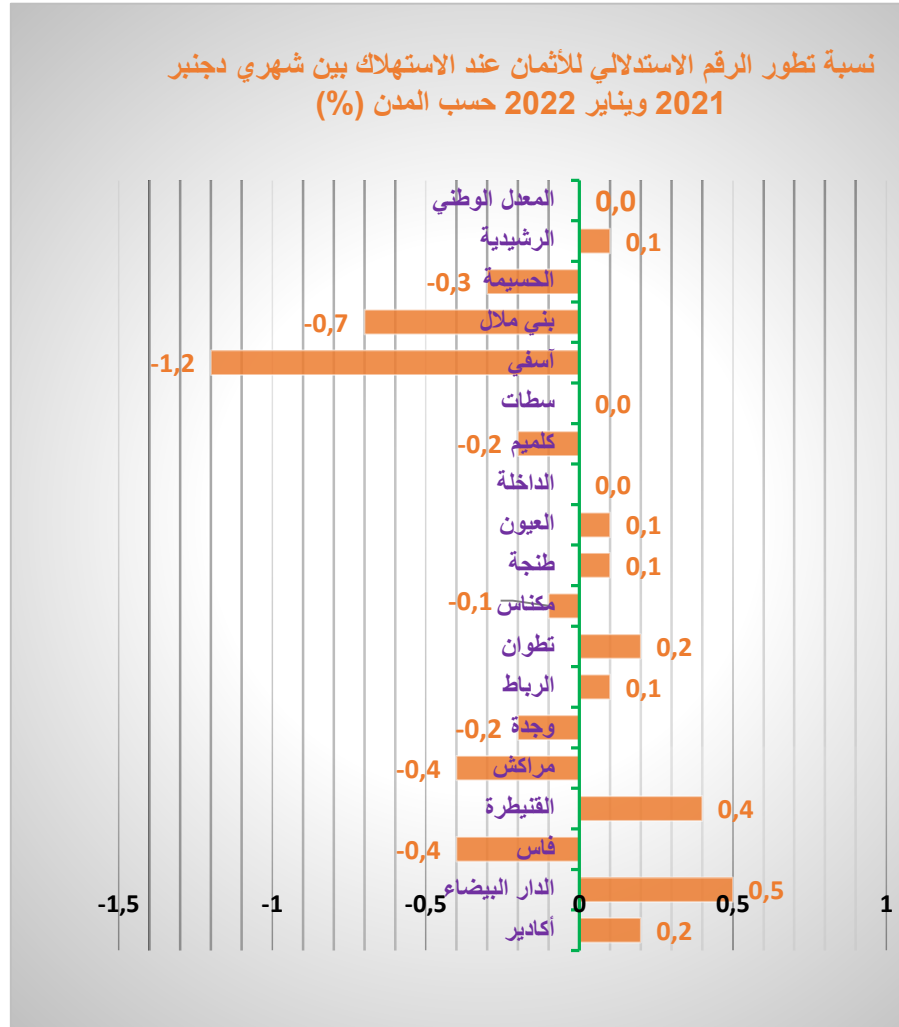


تطور الرقم الاستدلالي للأثمان عند الاستهلاك لمدينة وجدة  
لشهر يناير بين سنتي 2021 و 2022 حسب أقسام المواد



تطور الرقم الاستدلالي للأثمان عند الاستهلاك

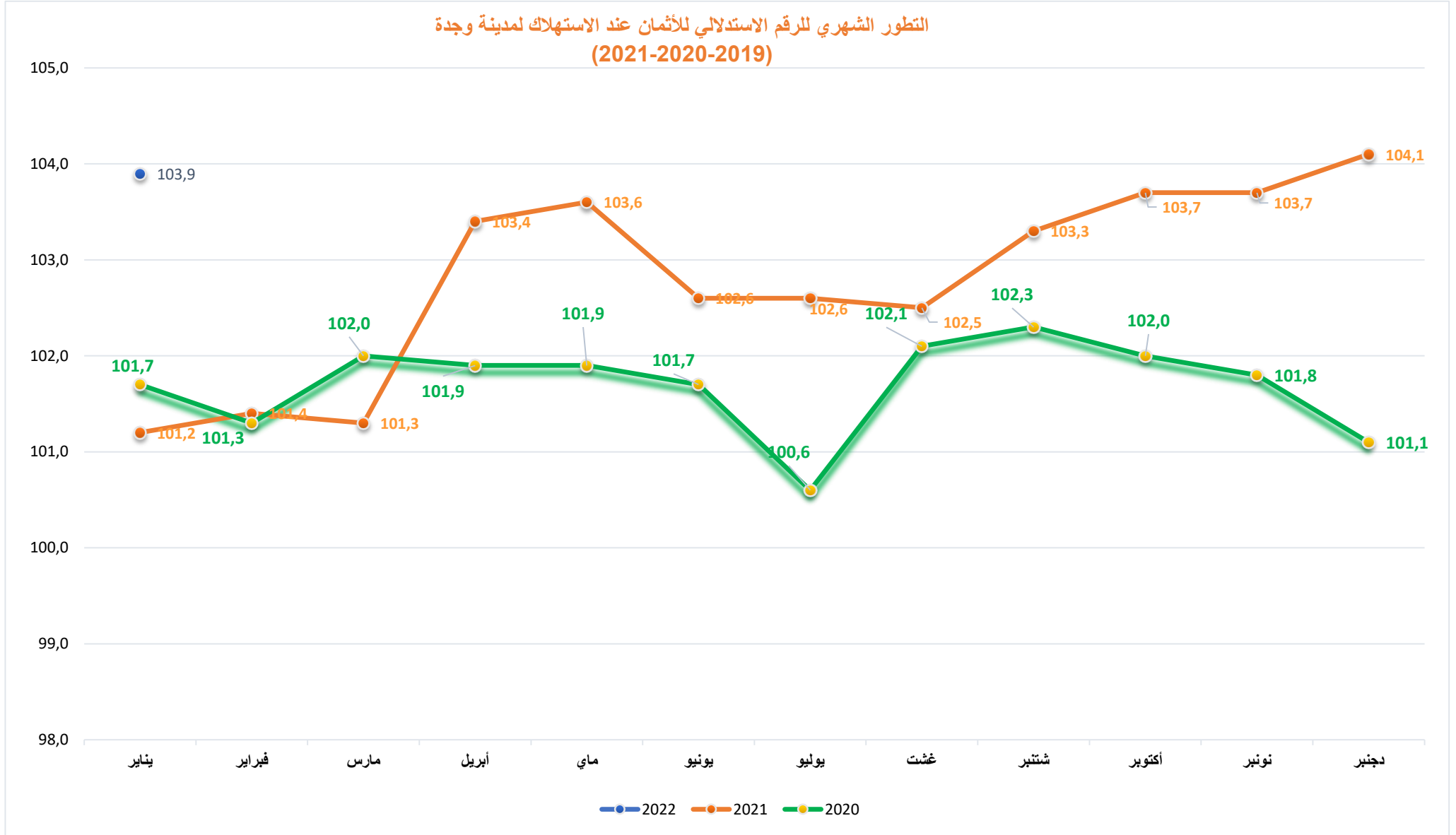
بين شهري دجنبر 2021 ويناير 2022 حسب المدن



المدن	الرقم الاستدلالي الشهري	
	يناير 2022	دجنبر 2021
أكادير	104,8	104,6
الدار البيضاء	106,7	106,2
فاس	105,4	105,8
القنيطرة	105	104,6
مراكش	105,5	105,9
وجدة	103,9	104,1
الرباط	105,1	105
تطوان	103,6	103,4
مكناس	104,9	105
طنجة	104,8	104,7
العيون	104,8	104,7
الداخلة	105,2	105,2
كلميم	108	108,2
سطات	105,8	105,8
أسفي	108,3	109,6
بني ملال	106,1	106,8
الحسيمة	103,9	104,2
الرشيدية	104,6	104,5
المعدل الوطني	105,5	105,5

المصدر: المندوبية السامية للتخطيط

التطور الشهري للرقم الاستدلالي للأثمان عند الاستهلاك لمدينة وجدة  
(2021-2020-2019)







المديرية الجهوية لجهة الشرق

25، شارع محمد الدرفوفي ص.ب: 408 وجدة 60000

الهاتف: 0536680430 - الفاكس: 0536684934

[www.hcp.ma/region-oriental](http://www.hcp.ma/region-oriental)