

المملكة المغربية



المندوبية السامية للتخطيط

ⵜⴰⴳⴷⴰⵢⵜ ⵜⴰⴷⵓⵏⵏⵉⵜ ⵜⴰⵎⴰⵎⴰⵔⵜ | ⵙⴱⵔⵉⵎⵓⵙ
HAUT-COMMISSARIAT AU PLAN

المديرية الجهوية لجهة الشرق

مذكرة إخبارية حول الرقم الاستدلالي للأثمان عند الاستهلاك

لمدينة وجدة لشهر يناير من سنة 2026

تقديم:

الرقم الاستدلالي للأثمان عند الاستهلاك هو مؤشر يهدف إلى قياس التطور النسبي لأثمان بيع المواد الاستهلاكية بالتقسيط في الزمان والمكان لمختلف المواد المكونة للسلة المرجعية التي تستهلكها الأسر. ويستعمل هذا المؤشر أساسا من أجل:

- قياس المعدل العام للتضخم؛
- تتبع وتحليل الظرفية الاقتصادية؛
- تقويم مجاميع المحاسبة الوطنية بالأسعار الثابتة.

تطبيقا للمرسوم رقم 1083.19.2 المنشور بالجريدة الرسمية عدد 6880 الصادرة في 13 رمضان 1441 الموافق ل 7 ماي 2020، قامت المندوبية السامية للتخطيط بنشر الرقم الاستدلالي الجديد للأثمان عند الاستهلاك أساس 2017 في شهر ماي 2020 عوض الرقم الاستدلالي السابق (أساس 100: 2006) و ذلك بعد تحيين العناصر التي تدخل في تركيب السلة المرجعية لهذا المؤشر و تحيين معاملات الترجيح لتواكب التغيرات في النمط الاستهلاكي للأسر المغربية بناء على نتائج البحث الوطني حول استهلاك ونفقات الأسر الذي أنجزته المندوبية السامية للتخطيط سنة 2014 . تحتوي سلة الرقم الاستدلالي (أساس 100 : 2017) على 546 مادة و1391 نوعية (عوض 478 مادة و1067 نوعية في السلة المرجعية السابقة).

تتم عملية تحصيل أثمان المواد الاستهلاكية الغذائية وغير الغذائية بالاتصال المباشر بعينة من نقاط البيع بالتقسيط وبصفة دورية ومنتظمة حسب المواد عن طريق بحث مستمر على صعيد 18 مدينة بالمملكة هي: الدار البيضاء، الرباط، طنجة، مراكش، وجدة، فاس، أكادير، مكناس، بني ملال، القنيطرة، تطوان، الرشيدية، أسفي، العيون، كلميم، سطات، الداخلة، الحسيمة.

← ارتفاع الرقم الاستدلالي للأثمان عند الاستهلاك ب 0,3% بسبب ارتفاع الرقم الاستدلالي للمواد الغذائية ب 0,8% وانخفاض الرقم الاستدلالي للمواد غير الغذائية ب 0,1%. مؤشر التضخم الأساسي من جهته في استقرار خلال شهر وانخفاض ب 1,2% خلال سنة.

انخفاض متوسط الرقم الاستدلالي السنوي ب 0,8% ومؤشر التضخم الأساسي السنوي ب 1,2%.

بالمقارنة مع نفس الشهر من السنة السابقة، سجل الرقم الاستدلالي للأثمان عند الاستهلاك انخفاضا ب 0,8% خلال شهر يناير 2026. وقد نتج هذا الانخفاض عن تراجع أثمان المواد الغذائية ب 2,1% وتزايد أثمان المواد غير الغذائية ب 0,4%. وتراوحت نسب التغير للمواد غير الغذائية ما بين انخفاض قدره 2,9% بالنسبة لـ "النقل" وارتفاع قدره 2,8% بالنسبة لـ "مواد وخدمات أخرى".

وعلى هذا الأساس، يكون مؤشر التضخم الأساسي، قد عرف انخفاضا ب 1,2% بالمقارنة مع شهر يناير 2025.

اهم ارتفاع في بني ملال ب 1,5%.

سجل الرقم الاستدلالي أهم الارتفاعات في بني ملال ب 1,5% وفي سطات والحسيمة ب 0,7% وفي كلميم وأسفي ب 0,6% وفي مراكش ب 0,5% وفي أكادير ب 0,4% وفي الدار البيضاء وتطوان ومكناس ب 0,3%. بينما سجلت انخفاضات في الداخلة ب 0,3% وفي طنجة ب 0,2% وفي فاس ب 0,1%.

ارتفاع الرقم الاستدلالي ب 0,3% واستقرار مؤشر التضخم الأساسي الشهري خلال شهر يناير 2026.

سجل الرقم الاستدلالي للأثمان عند الاستهلاك، خلال شهر يناير 2026، ارتفاعا ب 0,3% بالمقارنة مع الشهر السابق. وقد نتج هذا الارتفاع عن تزايد الرقم الاستدلالي للمواد الغذائية ب 0,8% وتراجع الرقم الاستدلالي للمواد غير الغذائية ب 0,1%.

وهمت ارتفاعات المواد الغذائية المسجلة ما بين شهري دجنبر 2025 ويناير 2026 على الخصوص أثمان "السكك و فواكه البحر" ب 10,4% و "الخضر" ب 2,7% و "الفواكه" ب 0,7% و "اللحوم" ب 0,4% و "القهوة والشاي والكافو" ب 0,2%. وعلى العكس من ذلك، انخفضت أثمان "الزيوت والدهنيات" ب 3,1% و "الحليب والجبن والبيض" ب 0,3%. فيما يخص المواد غير الغذائية، فإن الانخفاض هم على الخصوص أثمان "المحروقات" ب 5,9%.

وهكذا، يكون مؤشر التضخم الأساسي، الذي يستثني المواد ذات الأثمان المحددة والمواد ذات التقلبات العالية، قد عرف خلال شهر يناير 2026 استقرارا بالمقارنة مع شهر دجنبر 2025.

الرقم الاستدلالي للأثمان عند الاستهلاك على المستوى الوطني (أساس 100: 2017) التطور حسب أقسام المواد

الرقم الاستدلالي الشهري						أقسام المواد
التغير %	يناير 2026	يناير 2025	التغير %	يناير 2026	دجنبر 2025	
-2,1	129,2	132,0	0,8	129,2	128,2	المواد الغذائية
-2,4	128,4	131,6	0,7	128,4	127,5	01 - المواد الغذائية والمشروبات غير الكحولية
3,7	149,3	144,0	3,0	149,3	145,0	02 - المشروبات الكحولية والتبغ
0,4	112,4	112,0	-0,1	112,4	112,5	المواد غير الغذائية
0,9	117,5	116,4	0,0	117,5	117,5	03 - الملابس والأحذية
0,6	109,6	108,9	0,0	109,6	109,6	04 - السكن والماء والكهرباء والغاز ومحروقات أخرى
0,8	113,2	112,3	0,0	113,2	113,2	05 - الأثاث والأدوات المنزلية والصيانة العادية للمنزل
0,3	101,5	101,2	0,0	101,5	101,5	06 - الصحة
-2,9	113,9	117,3	-1,6	113,9	115,7	07 - النقل
-0,4	103,7	104,1	-0,1	103,7	103,8	08 - المواصلات
-0,4	104,9	105,3	0,0	104,9	104,9	09 - الترفيه والثقافة
2,1	124,4	121,8	0,0	124,4	124,4	10 - التعليم
2,3	122,5	119,8	-0,2	122,5	122,8	11 - مطاعم وفنادق
2,8	119,1	115,9	1,0	119,1	117,9	12 - مواد وخدمات أخرى
-0,8	119,0	119,9	0,3	119,0	118,7	الرقم الاستدلالي العام

المصدر: المندوبية السامية للتخطيط

1. التطور الشهري للرقم الاستدلالي للأثمان عند الاستهلاك

سجل الرقم الاستدلالي للأثمان عند الاستهلاك، خلال شهر يناير 2026، ارتفاعا ب 0,1% بالمقارنة مع الشهر السابق. وقد نتج هذا الانخفاض عن ارتفاع الرقم الاستدلالي للمواد الغذائية ب 0,7% وتراجع الرقم الاستدلالي للمواد غير الغذائية ب 0,5%.

وهمت ارتفاعات المواد الغذائية المسجلة ما بين شهر دجنبر 2025 وشهر يناير 2026 على الخصوص أثمان "السلك وفواكه البحر" ب 7,5% و"الخضر" ب 3,7% و"الحليب والجبن والبيض" ب 0,6%. على العكس من ذلك، انخفضت أثمان "الزيوت والدهنيات" ب 4,2% و"الفواكه" ب 0,5% و"اللحوم" ب 0,3%.

أما فيما يخص المواد غير الغذائية، فإن أثمان "المحروقات" انخفضت ب 6,0%.

2. التطور السنوي للرقم الاستدلالي للأثمان عند الاستهلاك

بالمقارنة مع نفس الشهر من السنة السابقة، سجل الرقم الاستدلالي للأثمان عند الاستهلاك انخفاضا ب 0,8% خلال شهر يناير 2026 نتيجة تراجع أثمان المواد الغذائية ب 2,0% واستقرار أثمان المواد غير الغذائية.

وقد نتج انخفاض أثمان المواد الغذائية عن تراجع أثمان "المواد الغذائية والمشروبات غير الكحولية" ب 2,4% وارتفاع أثمان "المشروبات الكحولية والتبغ" ب 3,6% أما فيما يخص المواد غير الغذائية، فتراجعت نسبة التغير ما بين انخفاض ب 2,9% بالنسبة لأثمان "النقل" وارتفاع ب 5,2% بالنسبة لأثمان "المطاعم والفنادق".

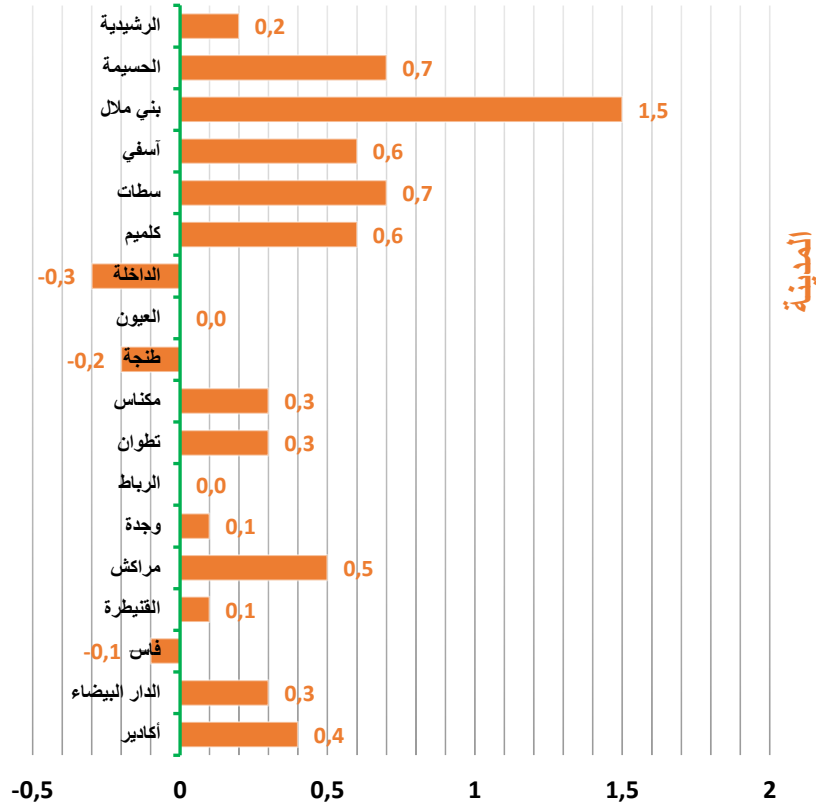
الرقم الاستدلالي للأثمان عند الاستهلاك لمدينة وجدة (أساس 100: 2017)

التطور حسب أقسام المواد

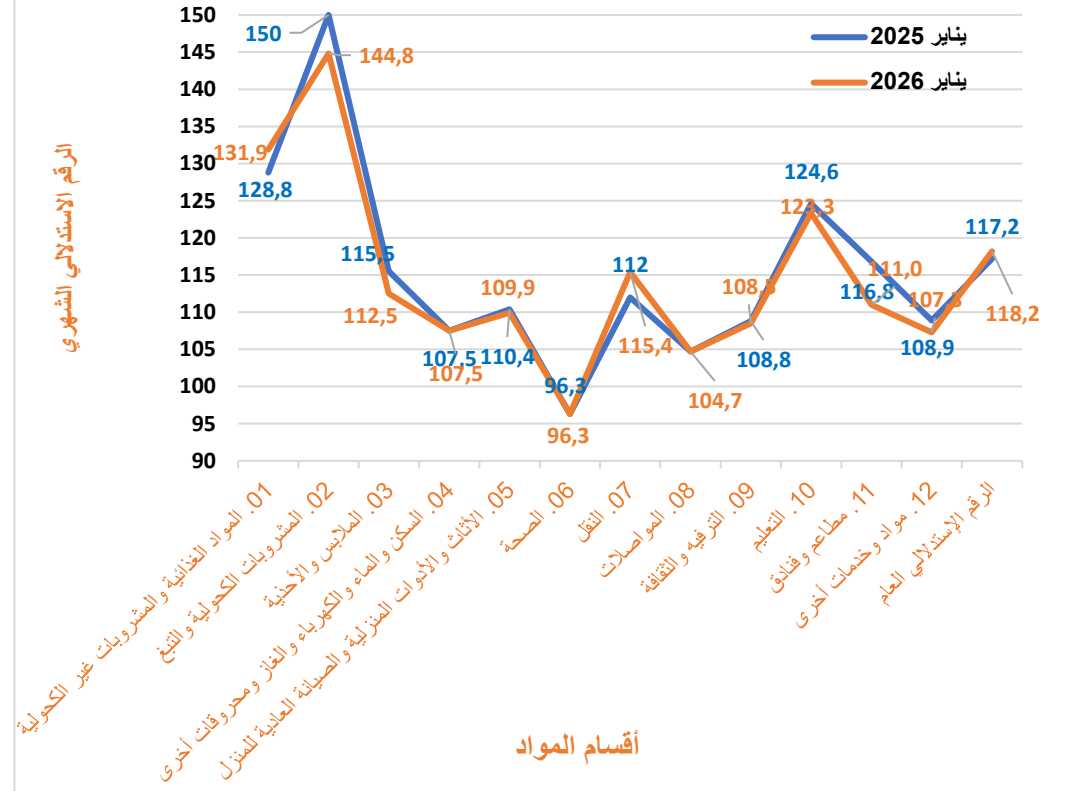
الرقم الاستدلالي الشهري						أقسام المواد
التغير %	يناير 2026	يناير 2025	التغير %	يناير 2026	دجنبر 2025	
-2,0	129,7	132,4	0,7	129,7	128,8	المواد الغذائية
-2,4	128,8	131,9	0,5	128,8	128,1	01 - المواد الغذائية والمشروبات غير الكحولية
3,6	150,0	144,8	3,0	150,0	145,7	02 - المشروبات الكحولية والتبغ
0,0	108,7	108,7	-0,5	108,7	109,2	المواد غير الغذائية
2,7	115,5	112,5	-0,3	115,5	115,9	03 - الملابس والأحذية
0,0	107,5	107,5	0,0	107,5	107,5	04 - السكن والماء والكهرباء والغاز ومحروقات أخرى
0,5	110,4	109,9	0,0	110,4	110,4	05 - الأثاث والأدوات المنزلية والصيانة العادية للمنزل
0,0	96,3	96,3	0,0	96,3	96,3	06 - الصحة
-2,9	112,0	115,4	-2,0	112,0	114,3	07 - النقل
0,0	104,7	104,7	0,0	104,7	104,7	08 - المواصلات
0,3	108,8	108,5	0,0	108,8	108,8	09 - الترفيه والثقافة
1,1	124,6	123,3	-0,1	124,6	124,7	10 - التعليم
5,2	116,8	111,0	-0,5	116,8	117,4	11 - مطاعم وفنادق
1,5	108,9	107,3	0,0	108,9	108,9	12 - مواد وخدمات أخرى
-0,8	117,2	118,2	0,1	117,2	117,1	الرقم الاستدلالي العام

المصدر: المندوبية السامية للتخطيط

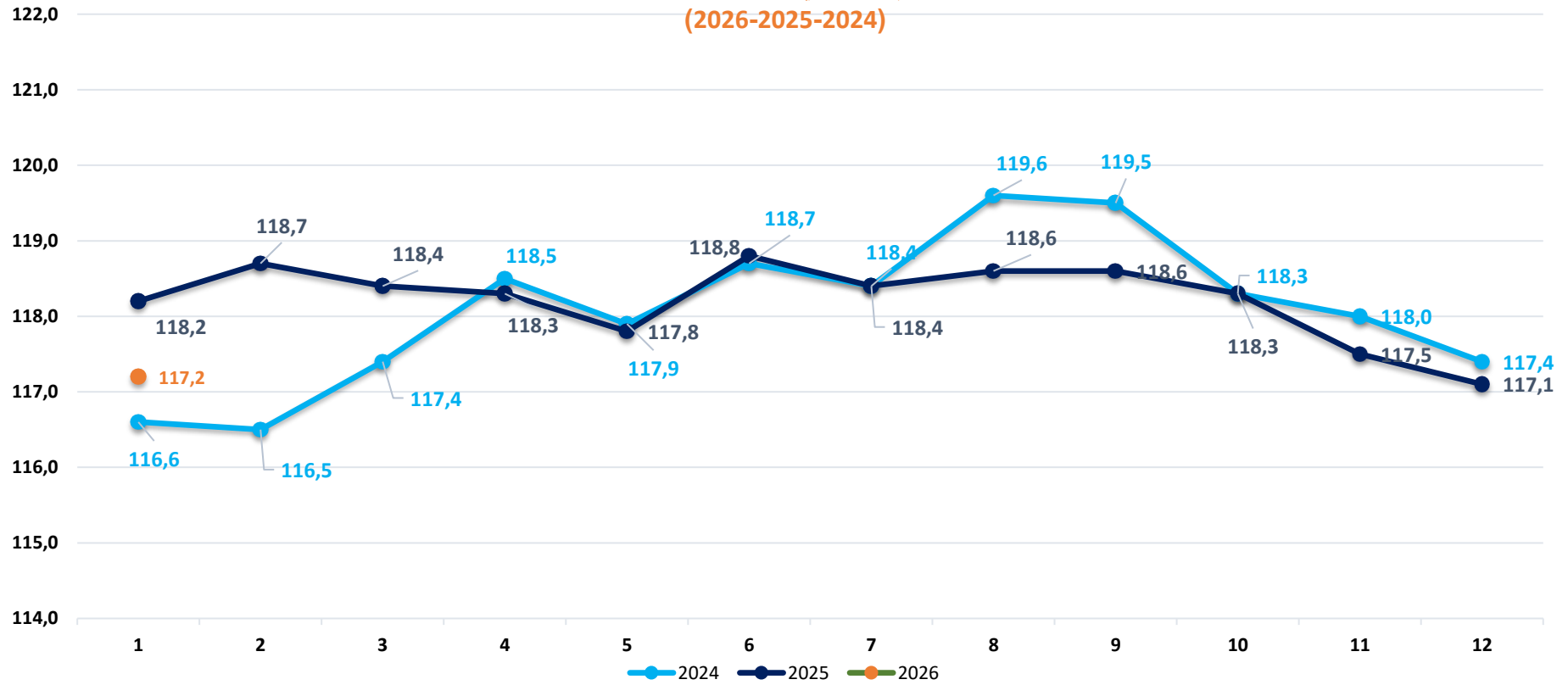
تطور الرقم الاستدلالي للأثمان عند الاستهلاك بين شهري دجنبر 2025
ويناير 2026 حسب المدن (%)



تطور الرقم الاستدلالي للأثمان عند الإستهلاك لمدينة وجدة
لشهريناير بين سنتي 2025 و2026 حسب أقسام المواد



التطور الشهري للرقم الاستدلالي للأثمان عند الاستهلاك لمدينة وجدة
(2026-2025-2024)





المديرية الجهوية لجهة الشرق

25، شارع محمد الدرفوفي ص.ب: 408 وجدة 60000

الهاتف: 0536680430 - الفاكس: 0536684934

www.hcp.ma/region-oriental