

المملكة المغربية



المندوبية السامية للتخطيط

ⵜⴰⴳⴷⴰⵢⵜ ⵜⴰⴷⵓⵏⵏⵉⵜ ⵏ ⵙⵓⵔⵉ ⵏ ⵍⵎⵖⵔⵓⵏ
HAUT-COMMISSARIAT AU PLAN

المديرية الجهوية لجهة الشرق

مذكرة حول الرقم الاستدلالي للأثمان عند الاستهلاك

لمدينة وجدة لشهر ماي 2022

تقديم:

الرقم الاستدلالي للأثمان عند الاستهلاك هو مؤشر يهدف إلى قياس التطور النسبي لأثمان بيع المواد الاستهلاكية بالتقسيط في الزمان والمكان لمختلف المواد المكونة للسلة المرجعية التي تستهلكها الأسر. ويستعمل هذا المؤشر أساسا من أجل:

- قياس المعدل العام للتضخم؛
- تتبع وتحليل الظرفية الاقتصادية؛
- تقويم مجاميع المحاسبة الوطنية بالأسعار الثابتة.

تطبيقا للمرسوم رقم 1083.19.2 المنشور بالجريدة الرسمية عدد 6880 الصادرة في 13 رمضان 1441 الموافق ل 7 ماي 2020، قامت المندوبية السامية للتخطيط بنشر الرقم الاستدلالي الجديد للأثمان عند الاستهلاك أساس 2017 في شهر ماي 2020 عوض الرقم الاستدلالي السابق (أساس 100: 2006) وذلك بعد تحيين العناصر التي تدخل في تركيب السلة المرجعية لهذا المؤشر و تحيين معاملات الترجيح لتواكب التغيرات في النمط الاستهلاكي للأسر المغربية بناء على نتائج البحث الوطني حول استهلاك ونفقات الأسر الذي أنجزته المندوبية السامية للتخطيط سنة 2014 . تحتوي سلة الرقم الاستدلالي (أساس 100 : 2017) على 546 مادة و1391 نوعية (عوض 478 مادة و1067 نوعية في السلة المرجعية السابقة).

تتم عملية تحصيل أثمان المواد الاستهلاكية الغذائية وغير الغذائية بالاتصال المباشر بعينة من نقاط البيع بالتقسيط وبصفة دورية ومنتظمة حسب المواد عن طريق بحث مستمر على صعيد 18 مدينة بالمملكة هي: الدار البيضاء، الرباط، طنجة، مراكش، وجدة، فاس، أكادير، مكناس، بني ملال، القنيطرة، تطوان، الرشيدية، أسفي، العيون، كلميم، سطات، الداخلة، الحسيمة.

← ارتفاع الرقم الاستدلالي للأثمان عند الاستهلاك ب 0,3% بسبب ارتفاع الرقم الاستدلالي للمواد غير الغذائية ب 0,6% وانخفاض الرقم الاستدلالي للمواد الغذائية ب 0,2%.

← مؤشر التضخم الأساسي من جهته في ارتفاع ب 1,2% خلال شهر و ب 5,6% خلال سنة.

سجلت انخفاضات في الداخلة ب 1,5% وفي فاس ب 1,2% وفي آسفي ب 0,6% وفي العيون ب 0,5% وفي الحسيمة ب 0,3% وفي كلميم ب 0,2%.

بالمقارنة مع نفس الشهر من السنة السابقة، سجل الرقم الاستدلالي للأثمان عند الاستهلاك ارتفاعا ب 5,9% خلال شهر ماي 2022. وقد نتج هذا الارتفاع عن تزايد أثمان المواد الغذائية ب 8,4% وأثمان المواد غير الغذائية ب 4,1%. وتراوحت نسب التغير للمواد غير الغذائية ما بين ارتفاع قدره 0,1% بالنسبة لـ "المواصلات" و "الصحة" و 14,0% بالنسبة لـ "النقل".

وهكذا، يكون مؤشر التضخم الأساسي، الذي يستثني المواد ذات الأثمان المحددة والمواد ذات التقلبات العالية، قد عرف خلال شهر ماي 2022 ارتفاعا ب 1,2% بالمقارنة مع شهر أبريل 2022 و ب 5,6% بالمقارنة مع شهر ماي 2021.

سجل الرقم الاستدلالي للأثمان عند الاستهلاك، خلال شهر ماي 2022، ارتفاعا ب 0,3% بالمقارنة مع الشهر السابق. وقد نتج هذا الارتفاع عن تزايد الرقم الاستدلالي للمواد غير الغذائية ب 0,6% وانخفاض الرقم الاستدلالي للمواد الغذائية ب 0,2%.

وهمت انخفاضات المواد الغذائية المسجلة ما بين شهري أبريل وماي 2022 على الخصوص أثمان "الخضر" ب 8,0% و "الفواكه" ب 6,0% و "السّمك وفواكه البحر" ب 5,6% و "الحليب والجبن والبيض" ب 0,3%. وعلى العكس من ذلك، ارتفعت أثمان "الزيوت والدهنيات" ب 8,5% و "اللحوم" ب 2,3% و "الخبز والحبوب" ب 0,7%. فيما يخص المواد غير الغذائية، فإن الارتفاع هم على الخصوص أثمان "المحروقات" ب 3,0%.

وسجل الرقم الاستدلالي أهم الارتفاعات في مراكش ب 0,8% وفي القنيطرة ب 0,6% وفي أكادير والدار البيضاء ووجدة والرباط وسطات ب 0,5% وفي مكناس ب 0,4%، بينما

الرقم الاستدلالي للأثمان عند الاستهلاك على المستوى الوطني (أساس 100: 2017)
التطور حسب مجموعات المواد

الرقم الاستدلالي للخمسة أشهر الأولى			الرقم الاستدلالي الشهري					أقسام المواد	
التغير %	2022	2021	التغير %	ماي 2022	ماي 2021	التغير %	ماي 2022	أبريل 2022	
7,3	109,6	102,1	8,4	113,2	104,4	-0,2	113,2	113,4	المواد الغذائية
7,4	108,7	101,2	8,6	112,5	103,6	-0,2	112,5	112,7	01 - المواد الغذائية والمشروبات غير الكحولية
3,5	129,8	125,4	3,5	129,8	125,4	0,0	129,8	129,8	02 - المشروبات الكحولية والتبغ
3,1	106,9	103,7	4,1	108,2	103,9	0,6	108,2	107,6	المواد غير الغذائية
3,9	108,0	103,9	4,8	109,6	104,6	0,5	109,6	109,1	03 - الملابس والأحذية
1,1	103,3	102,2	0,9	103,4	102,5	0,1	103,4	103,3	04 - السكن والماء والكهرباء والغاز ومحروقات أخرى
3,5	104,7	101,2	4,9	106,6	101,6	1,7	106,6	104,8	05 - الأثاث والأدوات المنزلية والصيانة العادية للمنزل
0,1	101,8	101,7	0,1	101,9	101,8	0,1	101,9	101,8	06 - الصحة
9,2	114,4	104,8	14,0	119,7	105,0	1,4	119,7	118,1	07 - النقل
0,0	103,8	103,8	0,1	103,8	103,7	-0,1	103,8	103,9	08 - المواصلات
2,5	102,2	99,7	4,6	104,6	100,0	2,9	104,6	101,7	09 - الترفيه والثقافة
1,3	111,7	110,3	1,3	111,7	110,3	0,0	111,7	111,7	10 - التعليم
1,2	105,4	104,2	1,2	105,5	104,3	0,3	105,5	105,2	11 - مطاعم وفنادق
4,3	109,3	104,8	4,3	109,8	105,3	0,3	109,8	109,5	12 - مواد وخدمات أخرى
4,8	107,9	103,0	5,9	110,2	104,1	0,3	110,2	109,9	الرقم الإجمالي العام

المصدر: المندوبية السامية للتخطيط

1. التطور الشهري للرقم الاستدلالي للأثمان عند الاستهلاك 2. التطور السنوي للرقم الاستدلالي للأثمان عند الاستهلاك

بالمقارنة مع نفس الشهر من السنة السابقة، سجل الرقم الاستدلالي للأثمان عند الاستهلاك ارتفاعا ب 5,6% خلال شهر ماي 2022 نتيجة ارتفاع أثمان المواد الغذائية ب 8,0% وأثمان المواد غير الغذائية ب 3,9%.

وقد نتج ارتفاع أثمان المواد الغذائية عن تزايد أثمان " المواد الغذائية والمشروبات غير الكحولية" ب 8,3% وأثمان "المشروبات الكحولية والتبغ" ب 3,4%. أما فيما يخص المواد غير الغذائية فتراوحت نسبة التغير ما بين انخفاض ب 0,1% بالنسبة لأثمان " الصحة" وارتفاع ب 14,5% بالنسبة لأثمان "النقل".

أما فيما يتعلق بالرقم الاستدلالي للأثمان عند الاستهلاك للخمسة أشهر الأولى من سنة 2022، فإنه سجل ارتفاعا ب 4,5% مقارنة مع نفس الفترة من سنة 2021 نتيجة ارتفاع الرقم الاستدلالي للمواد الغذائية ب 7,0% والرقم الاستدلالي للمواد غير الغذائية ب 2,8%.

سجل الرقم الاستدلالي للأثمان عند الاستهلاك، خلال شهر ماي 2022، ارتفاعا ب 0,5% بالمقارنة مع الشهر السابق. وقد نتج هذا الارتفاع عن تزايد الرقم الاستدلالي للمواد غير الغذائية ب 1,0% وانخفاض الرقم الاستدلالي للمواد الغذائية ب 0,4%.

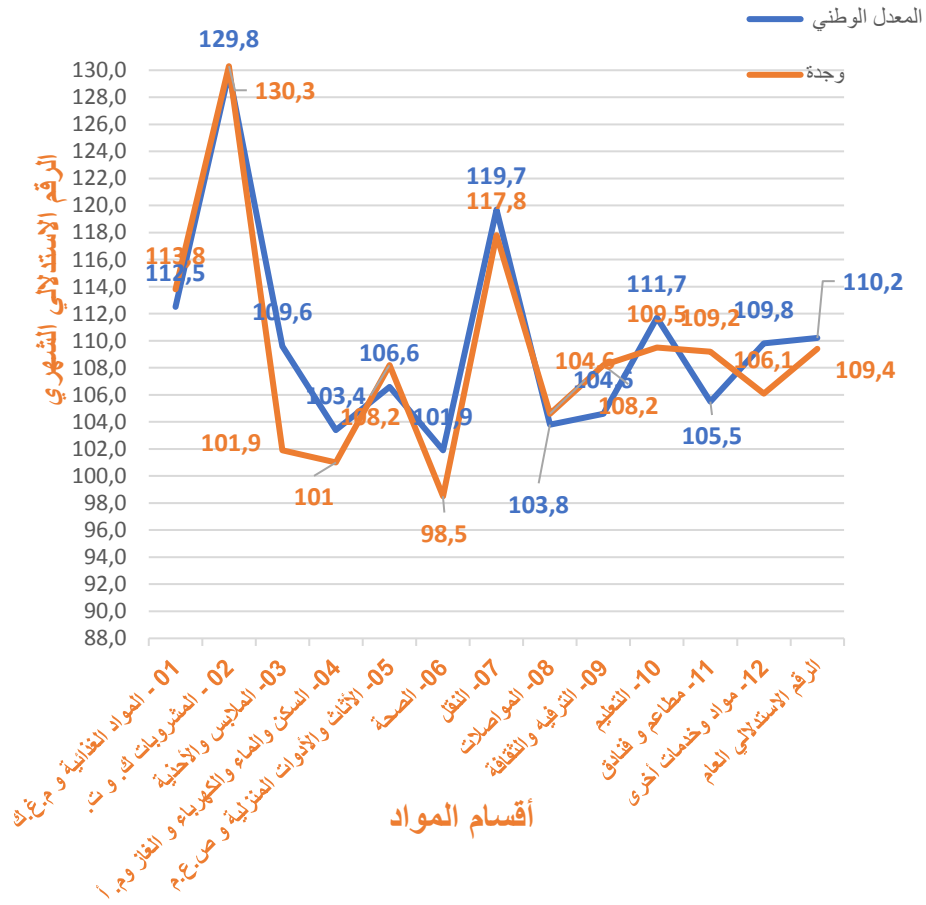
وهمت انخفاضات المواد الغذائية المسجلة ما بين شهري أبريل وماي 2022 على الخصوص أثمان "الفواكه" ب 10,4% و"الخضر" ب 8,6% و"السماك وفواكه البحر" ب 4,9% و"الحليب والجبن والبيض" ب 0,9%. على العكس من ذلك، ارتفعت أثمان "الزيوت والدهنيات" ب 12,4% و"الخبز والحبوب" ب 2,5% و"المياه المعدنية والمشروبات المنعشة وعصير الفواكه والخضر" ب 2,1% و"اللحوم" ب 1,6%. فيما يخص المواد غير الغذائية، فقد ارتفعت أثمان "المحروقات" ب 3,7%.

الرقم الاستدلالي الشهري للأثمان عند الاستهلاك لمدينة وجدة (أساس 100: 2017)
التطور حسب مجموعات المواد

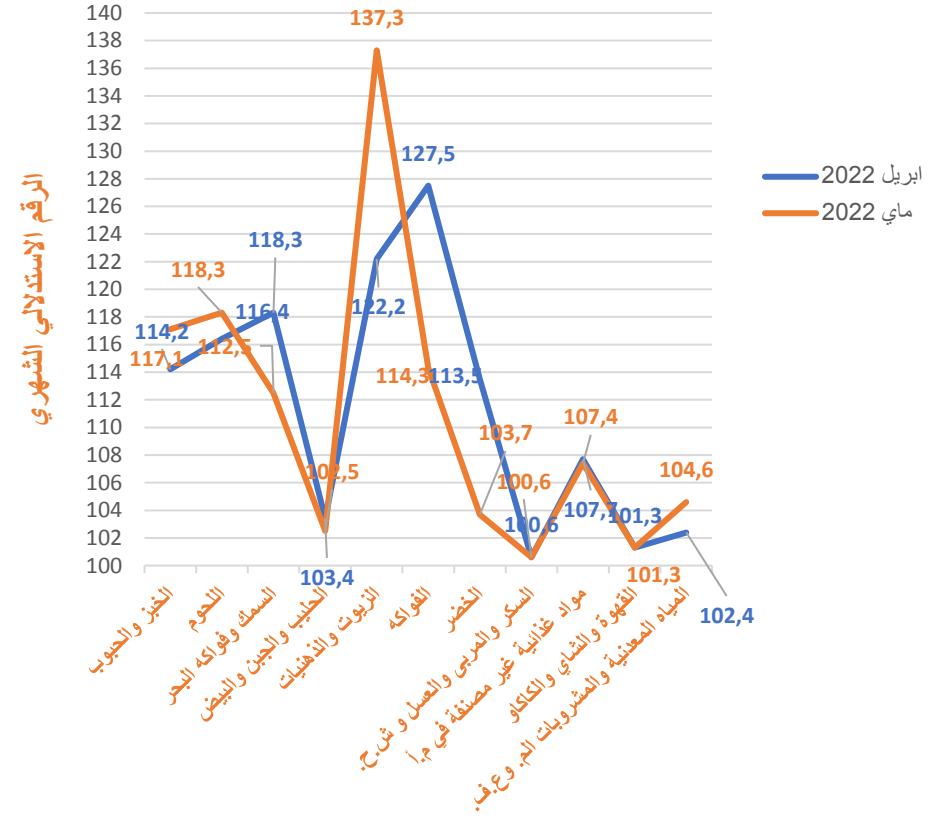
الرقم الاستدلالي الخمسة أشهر الأولى	الرقم الاستدلالي الشهري								أقسام المواد	
	التغير %	2022	2021	التغير %	ماي 2022	ماي 2021	التغير %	ماي 2022		أبريل 2022
	7,0	110,2	102,9	8,0	114,5	106,0	-0,4	114,5	115,0	المواد الغذائية
	7,2	109,3	101,9	8,3	113,8	105,1	-0,4	113,8	114,3	01 - المواد الغذائية والمشروبات غير الكحولية
	3,4	130,3	126,0	3,4	130,3	126,0	0,0	130,3	130,3	02 - المشروبات الكحولية والتبغ
	2,8	104,5	101,7	3,9	106,0	102,0	1,0	106,0	104,9	المواد غير الغذائية
	0,8	100,9	100,1	1,2	101,9	100,7	0,0	101,9	101,9	03 - الملابس والأحذية
	0,2	101,0	100,8	-0,3	101	101,3	0,0	101,0	101,0	04 - السكن والماء والكهرباء والغاز ومحروقات أخرى
	1,9	103,8	101,9	6,4	108,2	101,7	5,6	108,2	102,5	05 - الأثاث والأدوات المنزلية والصيانة العادية للمنزل
	-0,1	98,5	98,6	-0,1	98,5	98,6	0,0	98,5	98,5	06 - الصحة
	11,2	113,4	102,0	14,5	117,8	102,9	1,6	117,8	116	07 - النقل
	-0,1	104,8	104,9	-0,3	104,6	104,9	-0,3	104,6	104,9	08 - المواصلات
	1,7	101,7	100,0	8,1	108,2	100,1	8,1	108,2	100,1	09 - الترفيه والثقافة
	1,8	109,5	107,6	1,8	109,5	107,6	0,0	109,5	109,5	10 - التعليم
	4,0	108,9	104,7	3,9	109,2	105,1	0,6	109,2	108,6	11 - مطاعم وفنادق
	2,1	105,4	103,3	2,5	106,1	103,5	0,7	106,1	105,4	12 - مواد وخدمات أخرى
	4,5	106,8	102,2	5,6	109,4	103,6	0,5	109,4	108,9	الرقم الاستدلالي العام

المصدر: المندوبية السامية للتخطيط

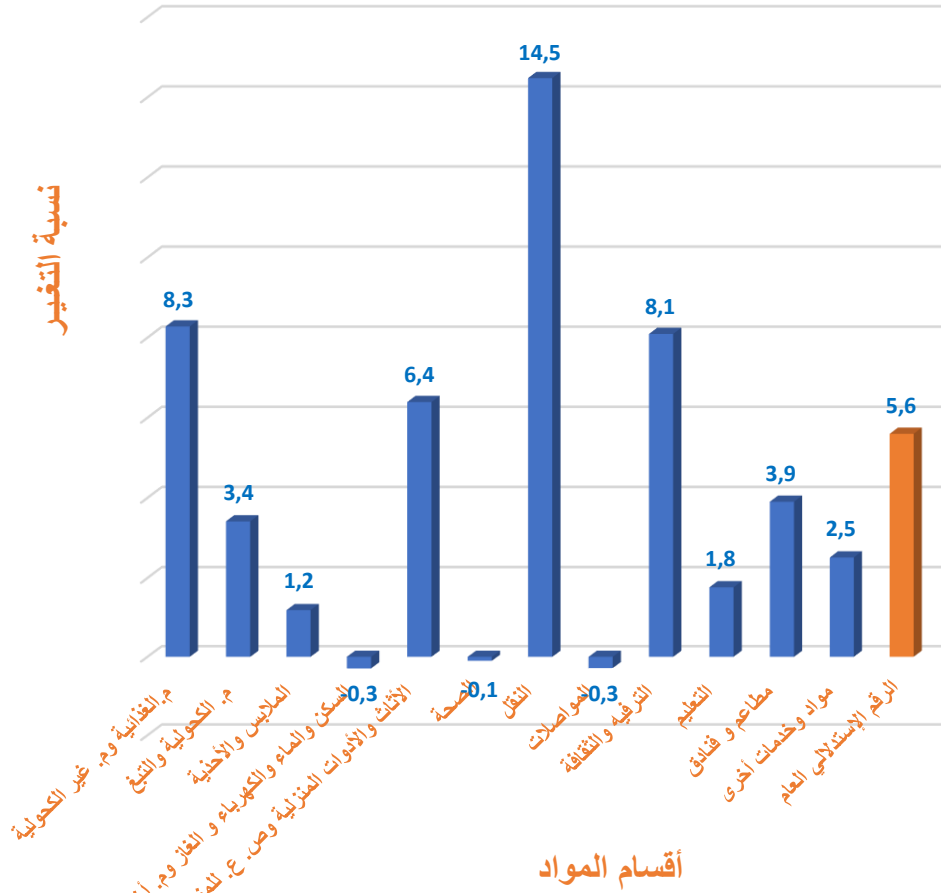
الرقم الاستدلالي للأثمان عند الاستهلاك لمدينة وجدة والمعدل الوطني لشهر
ماي من سنة 2022 حسب أقسام المواد



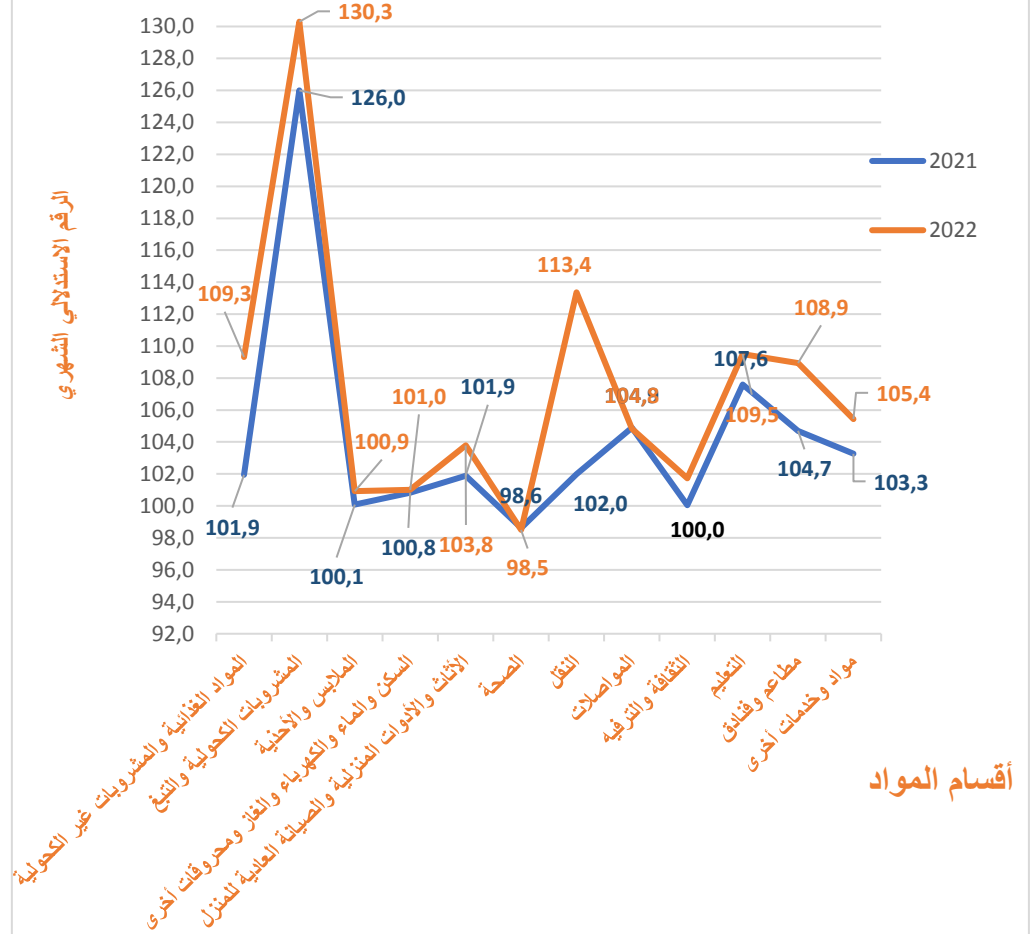
التطور الشهري للرقم الاستدلالي للأثمان عند الاستهلاك للمواد الغذائية والمشروبات غير الكحولية لمدينة وجدة بين شهري أبريل وماي 2022



نسب التغير (%) للرقم الاستدلالي للأثمان عند الاستهلاك لمدينة وجدة لشهر ماي بين سنتي 2021 و2022 حسب أقسام المواد



تطور الرقم الاستدلالي للأثمان عند الاستهلاك لمدينة وجدة خلال الخمسة أشهر الأولى بين سنتي 2021 و2022 حسب أقسام المواد



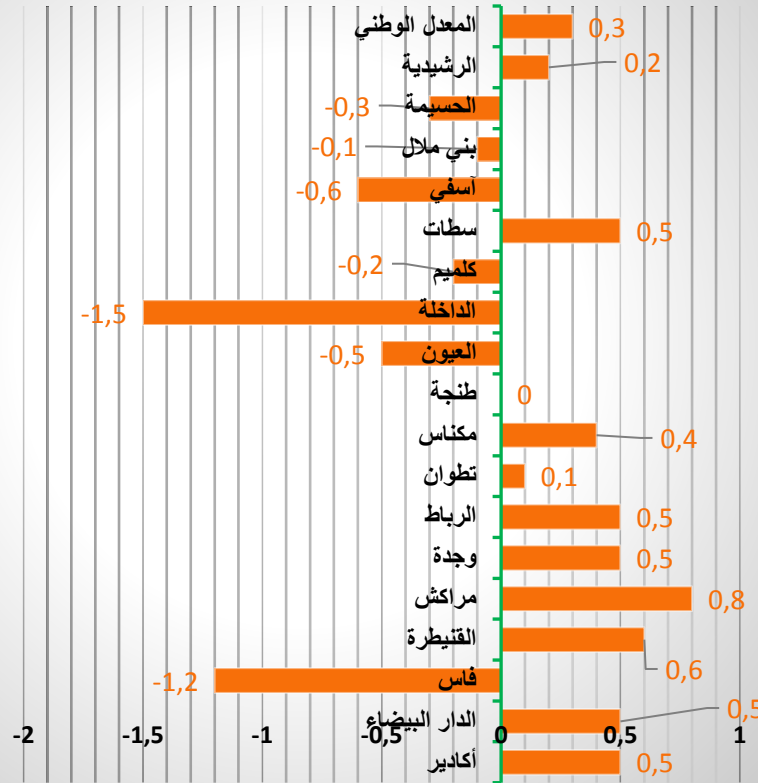
تطور الرقم الاستدلالي للأثمان عند الاستهلاك
بين شهري أبريل وماي من سنة 2022 حسب المدن

الرقم الاستدلالي الشهري	المدن	
	أبريل 2022	ماي 2022
أكادير	108,0	108,5
الدار البيضاء	109,8	110,4
فاس	112,6	111,3
القنيطرة	109,8	110,5
مراكش	110,1	111,0
وجدة	108,9	109,4
الرباط	109,2	109,8
تطوان	108,3	108,4
مكناس	109,4	109,8
طنجة	110,3	110,3
العيون	108,8	108,3
الداخلة	109,9	108,2
كلميم	110,5	110,3
سطات	108,9	109,4
أسفي	113,7	113,0
بني ملال	111,1	111,0
الحسيمة	110,9	110,6
الرشيدية	109,6	109,8
المعدل الوطني	109,9	110,2

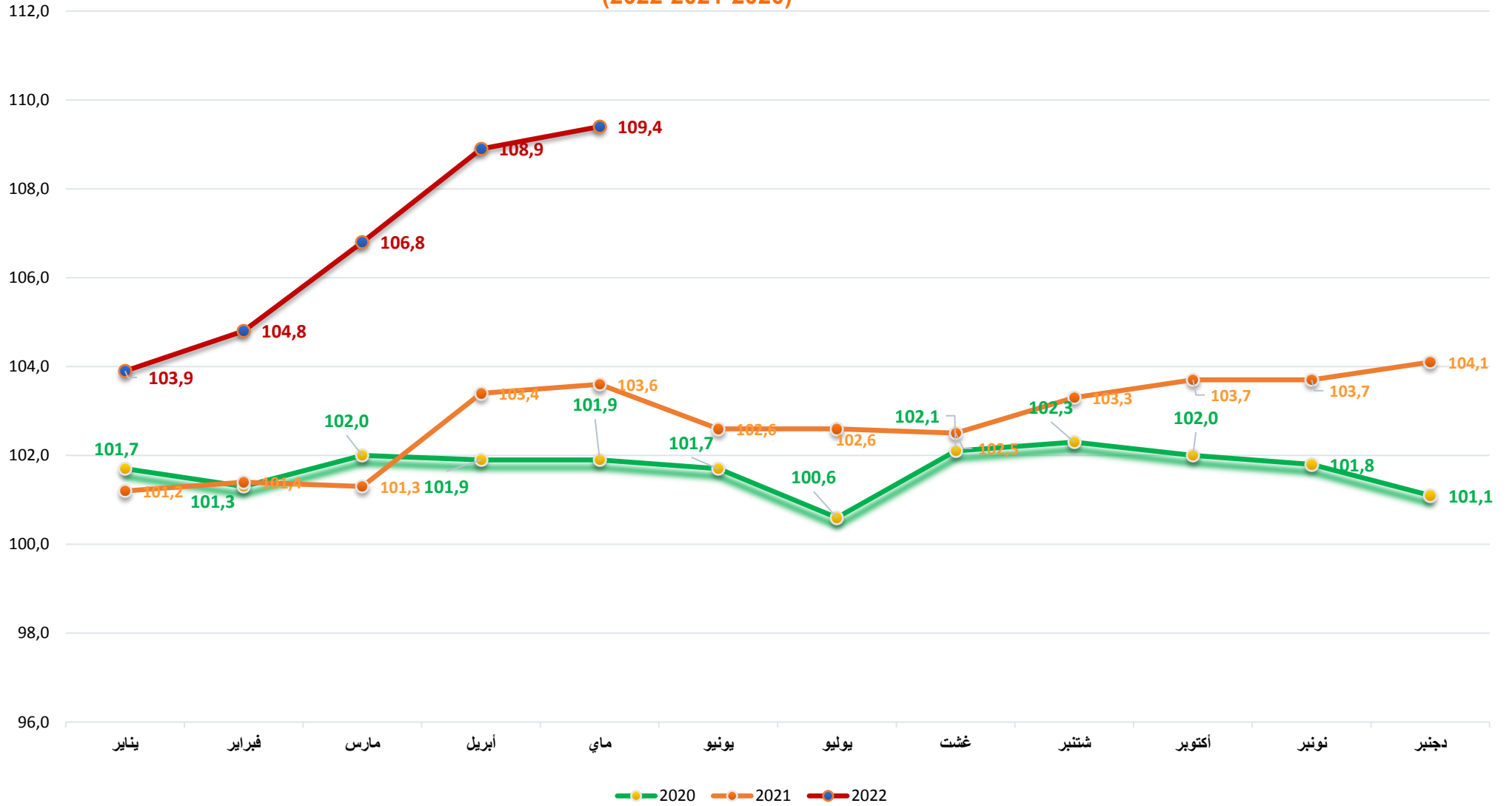
المصدر: المندوبية السامية للتخطيط

تطور الرقم الاستدلالي للأثمان عند الاستهلاك بين شهري أبريل وماي من
سنة 2022 حسب المدن (%)

المدينة



التطور الشهري للرقم الاستدلالي للأثمان عند الاستهلاك لمدينة وجدة
(2022-2021-2020)





المديرية الجهوية لجهة الشرق

25، شارع محمد الدرفوفي ص.ب: 408 وجدة 60000

الهاتف: 0536680430 - الفاكس: 0536684934

www.hcp.ma/region-oriental