

المملكة المغربية



المندوبية السامية للتخطيط

ⵜⴰⴳⴷⴰⵢⵜ ⵜⴰⴷⵓⵏⵏⵉⵜ ⵜⴰⵎⴳⴷⴰⵢⵜ | ⵙⴰⵎⵓⵔ ⵜⴰⵎⴳⴷⴰⵢⵜ
HAUT-COMMISSARIAT AU PLAN

المديرية الجهوية لجهة الشرق

مذكرة حول الرقم الاستدلالي للأثمان عند الاستهلاك

لمدينة وجدة لشهر أكتوبر 2021

تقديم:

الرقم الاستدلالي للأثمان عند الاستهلاك هو مؤشر يهدف إلى قياس التطور النسبي لأثمان بيع المواد الاستهلاكية بالتقسيط في الزمان والمكان لمختلف المواد المكونة للسلة المرجعية التي تستهلكها الأسر. ويستعمل هذا المؤشر أساسا من أجل:

- قياس المعدل العام للتضخم؛
- تتبع وتحليل الظرفية الاقتصادية؛
- تقويم مجاميع المحاسبة الوطنية بالأسعار الثابتة.

تطبيقا للمرسوم رقم 1083.19.2 المنشور بالجريدة الرسمية عدد 6880 الصادرة في 13 رمضان 1441 الموافق ل 7 ماي 2020، قامت المندوبية السامية للتخطيط بنشر الرقم الاستدلالي الجديد للأثمان عند الاستهلاك أساس 2017 في شهر ماي 2020 عوض الرقم الاستدلالي السابق (أساس 100: 2006) و ذلك بعد تحيين العناصر التي تدخل في تركيب السلة المرجعية لهذا المؤشر و تحيين معاملات الترجيح لتواكب التغيرات في النمط الاستهلاكي للأسر المغربية بناء على نتائج البحث الوطني حول استهلاك ونفقات الأسر الذي أنجزته المندوبية السامية للتخطيط سنة 2014 . تحتوي سلة الرقم الاستدلالي (أساس 100 : 2017) على 546 مادة و1391 نوعية (عوض 478 مادة و1067 نوعية في السلة المرجعية السابقة).

تتم عملية تحصيل أثمان المواد الاستهلاكية الغذائية وغير الغذائية بالاتصال المباشر بعينة من نقاط البيع بالتقسيط وبصفة دورية ومنتظمة حسب المواد عن طريق بحث مستمر على صعيد 18 مدينة بالمملكة هي: الدار البيضاء، الرباط، طنجة، مراكش، وجدة، فاس، أكادير، مكناس، بني ملال، القنيطرة، تطوان، الرشيدية، أسفي، العيون، كلميم، سطات، الداخلة، الحسيمة.

← ارتفاع الرقم الاستدلالي للأثمان عند الاستهلاك ب 0,7% بسبب ارتفاع الرقم الاستدلالي للمواد الغذائية ب 1,4% والرقم الاستدلالي للمواد غير الغذائية ب 0,3%.

← مؤشر التضخم الأساسي من جهته في ارتفاع ب 0,5% خلال شهر و ب 2,7% خلال سنة.

الدار البيضاء والحسيمة ب 1,0% وفي مراكش والرباط ومكناس ب 0,8% وفي فاس وسطات والرشيدية ب 0,6% وفي وجدة وتطوان وطنجة ب 0,4%. بينما سجل انخفاض في أكادير ب 0,4%.

بالمقارنة مع نفس الشهر من السنة السابقة، سجل الرقم الاستدلالي للأثمان عند الاستهلاك ارتفاعا ب 1,7% خلال شهر أكتوبر 2021. وقد نتج هذا الارتفاع عن تزايد أثمان المواد الغذائية ب 1,1% والمواد غير الغذائية ب 2,2%. وتراوحت نسب التغير للمواد غير الغذائية ما بين انخفاض قدره 0,4% بالنسبة لـ "المواصلات" وارتفاع قدره 6,2% بالنسبة لـ "النقل".

وهكذا، يكون مؤشر التضخم الأساسي، الذي يستثني المواد ذات الأثمان المحددة والمواد ذات التقلبات العالية، قد عرف خلال شهر أكتوبر 2021 ارتفاعا ب 0,5% بالمقارنة مع شهر شتنبر 2021 و ب 2,7% بالمقارنة مع شهر أكتوبر من سنة 2020.

سجل الرقم الاستدلالي للأثمان عند الاستهلاك، خلال شهر أكتوبر 2021، ارتفاعا ب 0,7% بالمقارنة مع الشهر السابق. وقد نتج هذا الارتفاع عن تزايد الرقم الاستدلالي للمواد الغذائية ب 1,4% والرقم الاستدلالي للمواد غير الغذائية ب 0,3%.

وهمت ارتفاعات المواد الغذائية المسجلة ما بين شهري شتنبر وأكتوبر 2021 على الخصوص أثمان "الخضر" ب 4,7% و"اللحوم" ب 2,7% و"السك و فواكه البحر" ب 1,4% و"الزيوت والدهنيات" ب 1,0% و"الحليب والجبن والبيض" و"القهوة والشاي والكاكاو" ب 0,7%. وعلى العكس من ذلك، انخفضت أثمان " الفواكه " ب 0,3%. فيما يخص المواد غير الغذائية، فإن الارتفاع هم على الخصوص أثمان "المحروقات" ب 3,2%.

وسجل الرقم الاستدلالي للأثمان عند الاستهلاك أهم الارتفاعات في أسفي ب 2,0% وفي القنيطرة ب 1,6% وفي بني ملال ب 1,5% وفي الداخلة ب 1,2% وفي كلميم ب 1,1% وفي

الرقم الاستدلالي للأثمان عند الاستهلاك على المستوى الوطني (أساس 100: 2017)
التطور حسب مجموعات المواد

الرقم الاستدلالي للعشرة أشهر الأولى			الرقم الاستدلالي الشهري						أقسام المواد
التغير %	2021	2020	التغير %	أكتوبر 2021	أكتوبر 2020	التغير %	أكتوبر 2021	شتنبر 2021	
0,2	102,7	102,5	1,1	105,1	104,0	1,4	105,1	103,6	المواد الغذائية
0,0	101,8	101,8	1,0	104,3	103,3	1,5	104,3	102,8	01 - المواد الغذائية والمشروبات غير الكحولية
3,8	125,5	120,9	2,4	125,5	122,6	0,0	125,5	125,5	02 - المشروبات الكحولية والتبغ
1,8	104,2	102,4	2,2	105,3	103,0	0,3	105,3	105,0	المواد غير الغذائية
1,8	104,4	102,6	3,0	105,8	102,7	0,8	105,8	105,0	03 - الملابس والأحذية
0,8	102,5	101,7	0,9	102,9	102	0,1	102,9	102,8	04 - السكن والماء والكهرباء والغاز ومحروقات أخرى
0,9	101,7	100,8	1,5	102,5	101	0,2	102,5	102,3	05 - الأثاث والأدوات المنزلية والصيانة العادية للمنزل
0,2	101,8	101,6	0,2	101,8	101,6	0,0	101,8	101,8	06 - الصحة
5,7	106,1	100,4	6,2	108,5	102,2	0,0	108,5	108,5	07 - النقل
-0,2	103,7	103,9	-0,4	103,6	104	0,0	103,6	103,6	08 - المواصلات
0,6	100,0	99,4	1,5	100,7	99,2	0,4	100,7	100,3	09 - الترفيه والثقافة
1,7	110,6	108,8	1,4	111,8	110,3	0,4	111,8	111,4	10 - التعليم
1,0	104,5	103,5	1,0	104,9	103,9	0,0	104,9	104,9	11 - مطاعم وفنادق
1,9	105,9	103,9	4,2	108,5	104,1	1,3	108,5	107,1	12 - مواد وخدمات أخرى
1,1	103,6	102,5	1,7	105,2	103,4	0,7	105,2	104,5	الرقم الاستدلالي العام

المصدر: المندوبية السامية للتخطيط

❖ على سعيد مدينة وجدة

1. التطور الشهري للرقم الاستدلالي للأثمان عند الاستهلاك

سجل الرقم الاستدلالي للأثمان عند الاستهلاك بمدينة وجدة، خلال شهر أكتوبر من سنة 2021، ارتفاعا ب 0,4% مقارنة مع الشهر السابق. وقد نتج هذا عن ارتفاع الرقم الاستدلالي للمواد الغذائية ب 0,5% والرقم الاستدلالي للمواد غير الغذائية ب 0,3%.

وهمت ارتفاعات المواد الغذائية المسجلة ما بين شهري شتنبر وأكتوبر من سنة 2021 على الخصوص أثمان "الخضر" ب 4,1% و"اللحوم" ب 1,8% و"السكك وفواكه البحر" ب 1,3% و"الخبز والحبوب" و"الزيوت والدهنيات" ب 0,5% و"الحليب والجبن والبيض" ب 0,4%. في المقابل انخفضت أثمان "الفواكه" ب 5,5% وأثمان "المياه المعدنية والمشروبات المنعشة وعصير الفواكه والخضر" ب 0,2% وأثمان "القهوة والشاي والكاكاو" ب 0,1%. فيما يخص المواد غير الغذائية، فقد ارتفعت أثمان "المحروقات" ب 2,2%.

2. التطور السنوي للرقم الاستدلالي للأثمان عند الاستهلاك

بالمقارنة مع نفس الشهر من السنة السابقة، سجل الرقم الاستدلالي للأثمان عند الاستهلاك ارتفاعا ب 1,7% خلال شهر أكتوبر 2021 نتيجة ارتفاع أثمان المواد الغذائية ب 1,6% وأثمان المواد غير الغذائية ب 1,7%.

وقد نتج ارتفاع أثمان المواد الغذائية عن تزايد أثمان "المواد الغذائية والمشروبات غير الكحولية" ب 1,6% وتزايد أثمان "المشروبات الكحولية والتبغ" ب 2,3%. أما فيما يخص المواد غير الغذائية فتراوحت نسبة التغير ما بين انخفاض ب 0,5% بالنسبة لأثمان "الأثاث والأدوات المنزلية والصيانة العادية للمنزل" وارتفاع ب 8,0% بالنسبة لأثمان "النقل".

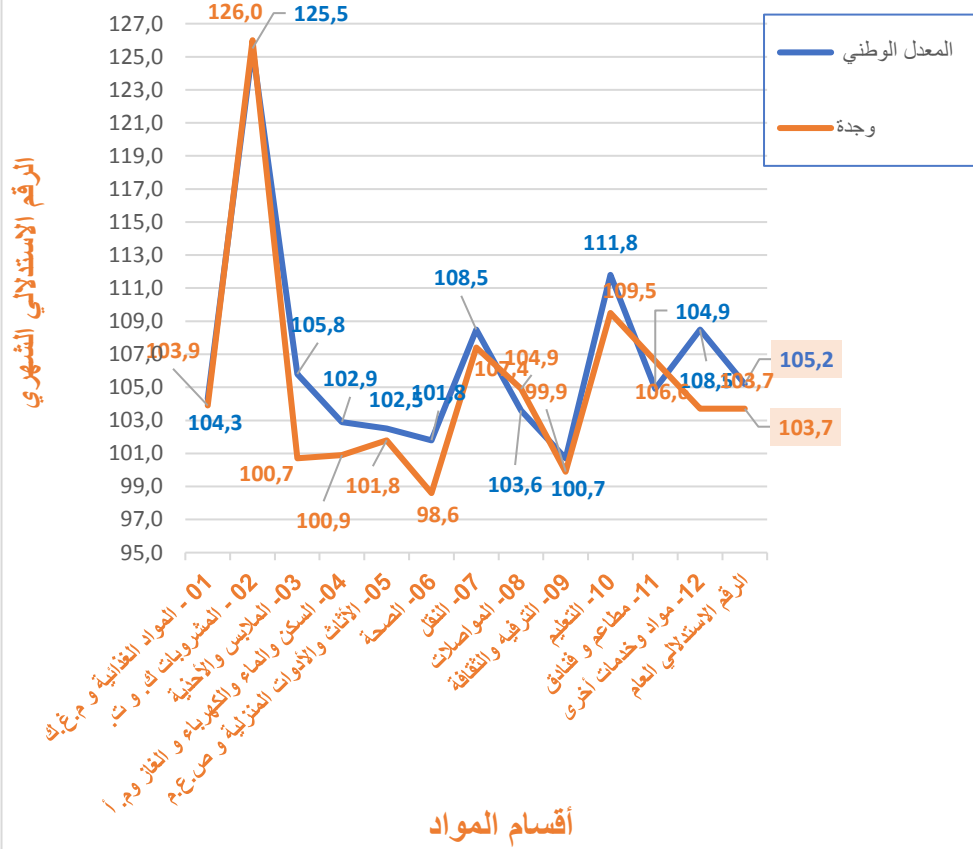
فيما يتعلق بالرقم الاستدلالي للأثمان للعشرة أشهر الأولى من سنة 2021، فإنه سجل ارتفاعا بنسبة 0,8% مقارنة مع نفس الفترة من سنة 2020 نتيجة ارتفاع الرقم الاستدلالي للمواد الغذائية ب 0,2% والرقم الاستدلالي للمواد غير الغذائية ب 1,3%.

الرقم الاستدلالي الشهري للأثمان عند الاستهلاك لمدينة وجدة (أساس 100: 2017) التطور حسب مجموعات المواد

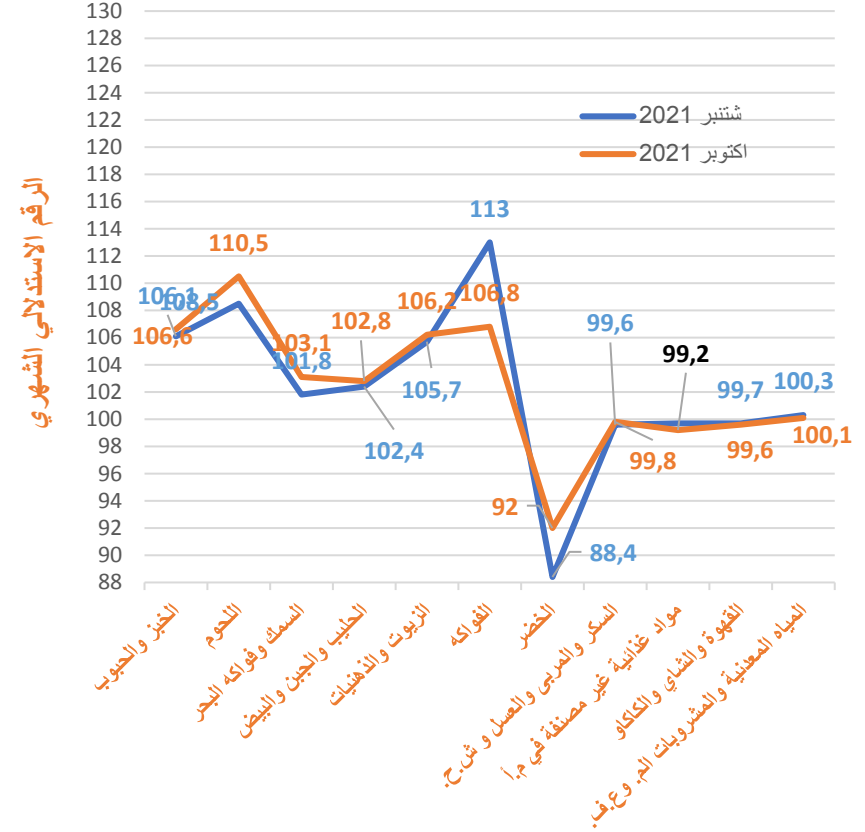
الرقم الاستدلالي للعشرة أشهر الأولى			الرقم الاستدلالي الشهري					أقسام المواد	
التغير %	2021	2020	التغير %	أكتوبر 2021	أكتوبر 2020	التغير %	أكتوبر 2021		شتنبر 2021
0,2	103,2	103,0	1,6	104,8	103,2	0,5	104,8	104,3	المواد الغذائية
0,0	102,2	102,2	1,6	103,9	102,3	0,5	103,9	103,4	01 - المواد الغذائية والمشروبات غير الكحولية
3,7	126,0	121,5	2,3	126,0	123,2	0,0	126,0	126,0	02 - المشروبات الكحولية والتبغ
1,3	102,2	100,9	1,7	102,9	101,2	0,3	102,9	102,6	المواد غير الغذائية
-0,6	100,4	101,0	0,3	100,7	100,4	0,1	100,7	100,6	03 - الملابس والأحذية
0,3	100,9	100,6	0,3	100,9	100,6	0,1	100,9	100,8	04 - السكن والماء والكهرباء والغاز ومحروقات أخرى
0,1	101,8	101,6	-0,5	101,8	102,3	0,1	101,8	101,7	05 - الأثاث والأدوات المنزلية والصيانة العادية للمنزل
-0,5	98,6	99,1	-0,1	98,6	98,7	0,0	98,6	98,6	06 - الصحة
6,7	104,1	97,6	8,0	107,4	99,4	0,8	107,4	106,6	07 - النقل
0,0	104,9	104,9	0,0	104,9	104,9	0,0	104,9	104,9	08 - المواصلات
-0,2	99,9	100,1	-0,1	99,9	100,0	0,2	99,9	99,7	09 - الترفيه والثقافة
0,0	107,8	107,8	1,8	109,5	107,6	1,8	109,5	107,6	10 - التعليم
1,9	106,1	104,1	2,2	106,6	104,3	-0,4	106,6	107,0	11 - مطاعم وفنادق
0,3	103,4	103,1	0,7	103,7	103,0	0,3	103,7	103,4	12 - مواد وخدمات أخرى
0,8	102,6	101,8	1,7	103,7	102	0,4	103,7	103,3	الرقم الاستدلالي العام

المصدر: المندوبية السامية للتخطيط

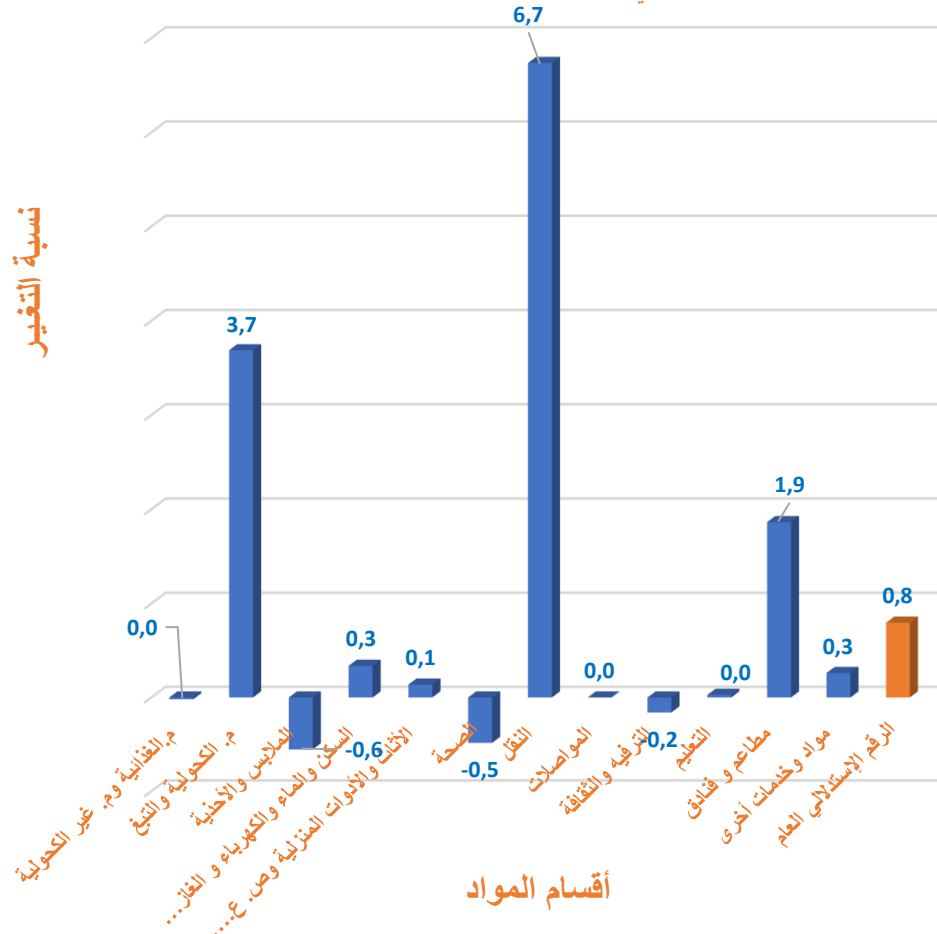
الرقم الاستدلالي للأثمان عند الاستهلاك لمدينة وجدة والمعدل الوطني لشهر أكتوبر من سنة 2021 حسب أقسام المواد



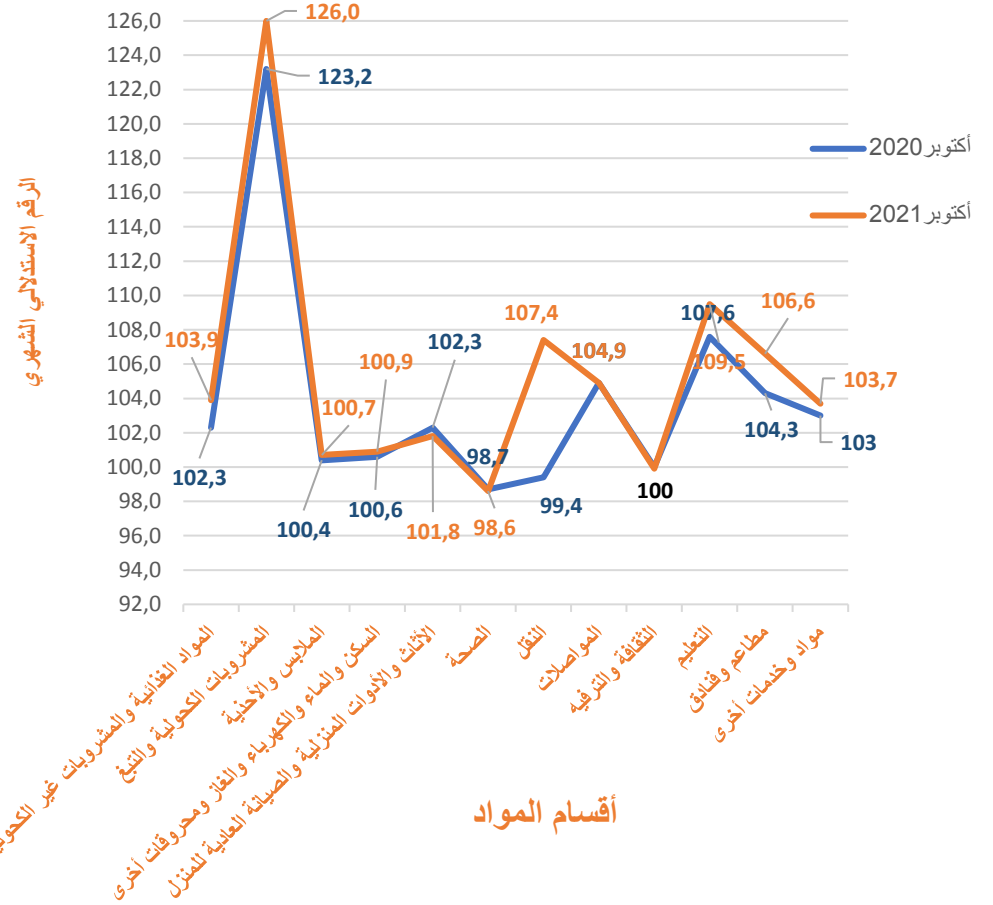
التطور الشهري للرقم الاستدلالي للأثمان عند الاستهلاك للمواد الغذائية والمشروبات غير الكحولية لمدينة وجدة بين شهري شتنبر وأكتوبر من سنة 2021



نسبة التغير للرقم الاستدلالي للأثمان عند الاستهلاك للعشرة أشهر الأولى
لسنتي 2020 و2021

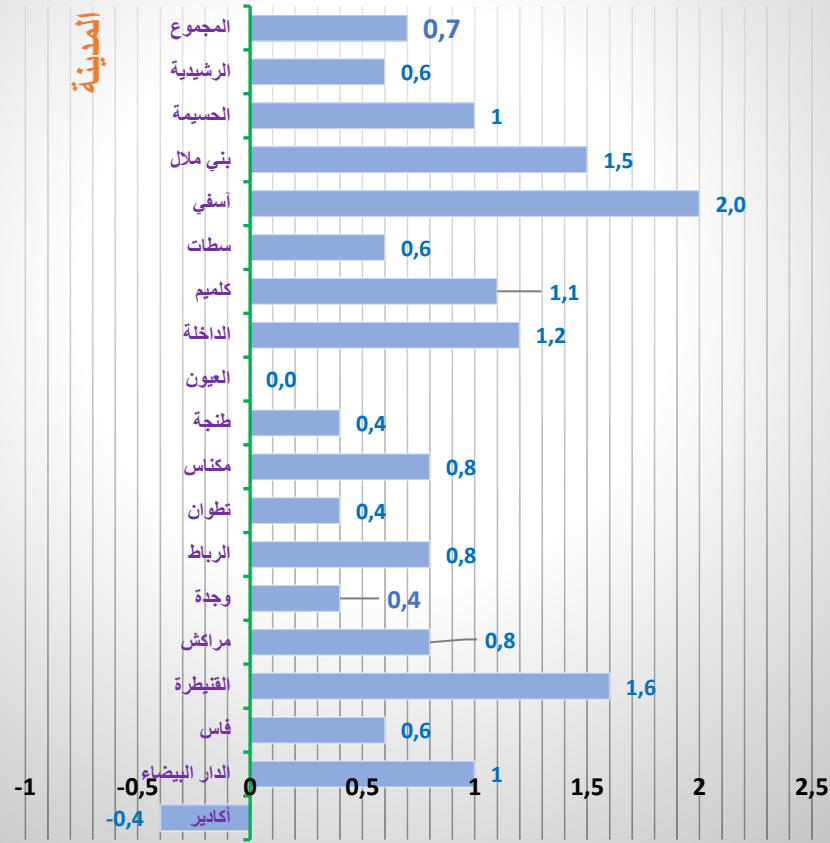


تطور الرقم الاستدلالي للأثمان عند الاستهلاك لشهر أكتوبر لمدينة وجدة بين
سنتي 2020 و2021 حسب أقسام المواد



تطور الرقم الاستدلالي للأثمان عند الاستهلاك
بين شهري شنتبر وأكتوبر من سنة 2021 حسب المدن

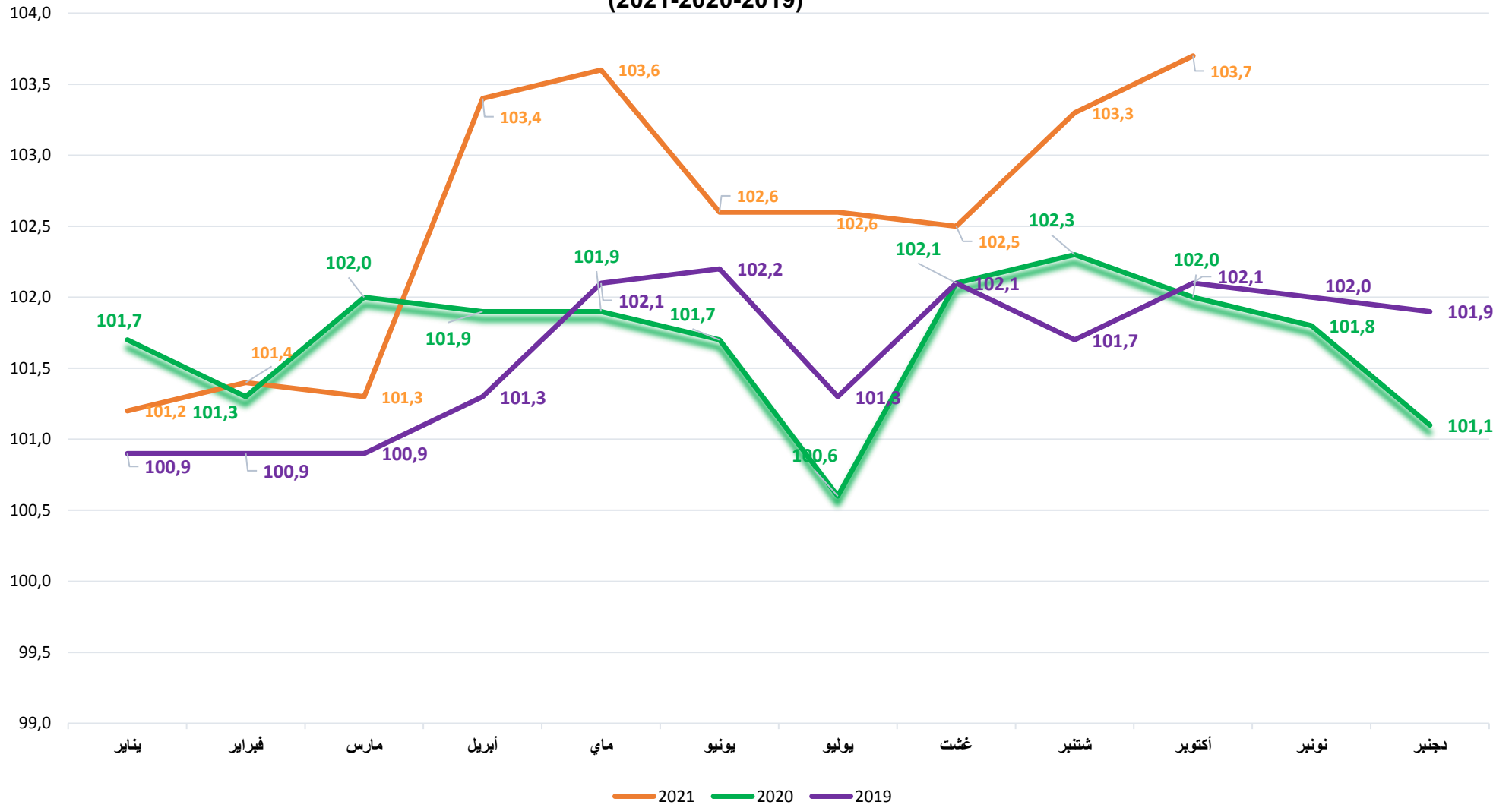
تطور الرقم الاستدلالي للأثمان عند الاستهلاك بين شهري شنتبر وأكتوبر من
سنة 2021 حسب المدن (%)



المدن	الرقم الاستدلالي الشهري	
	أكتوبر 2021	شتبر 2021
أكادير	104,5	104,9
الدار البيضاء	105,9	104,9
فاس	105,4	104,8
القنيطرة	104,8	103,2
مراكش	105	104,2
وجدة	103,7	103,3
الرباط	105	104,2
تطوان	103,6	103,2
مكناس	104,5	103,7
طنجة	104,8	104,4
العيون	105	105
الداخلة	105,1	103,9
كلميم	107,8	106,6
سطات	104,8	104,2
أسفي	108,5	106,4
بني ملال	107,2	105,6
الحسيمة	104,9	103,9
الرشيدية	104,4	103,8
المجموع	105,2	104,5

المصدر: المندوبية السامية للتخطيط

التطور الشهري للرقم الاستدلالي للأثمان عند الاستهلاك لمدينة وجدة
(2021-2020-2019)





المديرية الجهوية لجهة الشرق

25، شارع محمد الدرفوفي ص.ب: 408 وجدة 60000

الهاتف: 0536680430 - الفاكس: 0536684934

www.hcp.ma/region-oriental