

المملكة المغربية



المندوبية السامية للتخطيط

ⵜⴰⴳⴷⴰⵢⵜ ⵜⴰⵎⴰⵎⴰⵔⵜ | ⵙⵓⵔⵓⵏⵓⵎⵓⵏ  
HAUT-COMMISSARIAT AU PLAN

المديرية الجهوية لجهة الشرق

مذكرة إخبارية حول الرقم الاستدلالي للأثمان عند الاستهلاك

لمدينة وجدة لشهر أكتوبر 2025

## تقديم:

الرقم الاستدلالي للأثمان عند الاستهلاك هو مؤشر يهدف إلى قياس التطور النسبي لأثمان بيع المواد الاستهلاكية بالتقسيط في الزمان والمكان لمختلف المواد المكونة للسلة المرجعية التي تستهلكها الأسر. ويستعمل هذا المؤشر أساسا من أجل:

- قياس المعدل العام للتضخم؛
- تتبع وتحليل الظرفية الاقتصادية؛
- تقويم مجاميع المحاسبة الوطنية بالأسعار الثابتة.

تطبيقا للمرسوم رقم 1083.19.2 المنشور بالجريدة الرسمية عدد 6880 الصادرة في 13 رمضان 1441 الموافق ل 7 ماي 2020، قامت المندوبية السامية للتخطيط بنشر الرقم الاستدلالي الجديد للأثمان عند الاستهلاك أساس 2017 في شهر ماي 2020 عوض الرقم الاستدلالي السابق ( أساس 100: 2006 ) وذلك بعد تحيين العناصر التي تدخل في تركيب السلة المرجعية لهذا المؤشر و تحيين معاملات الترجيح لتواكب التغيرات في النمط الاستهلاكي للأسر المغربية بناء على نتائج البحث الوطني حول استهلاك ونفقات الأسر الذي أنجزته المندوبية السامية للتخطيط سنة 2014 . تحتوي سلة الرقم الاستدلالي (أساس 100 : 2017) على 546 مادة و1391 نوعية (عوض 478 مادة و1067 نوعية في السلة المرجعية السابقة).

تتم عملية تحصيل أثمان المواد الاستهلاكية الغذائية وغير الغذائية بالاتصال المباشر بعينة من نقاط البيع بالتقسيط وبصفة دورية ومنتظمة حسب المواد عن طريق بحث مستمر على صعيد 18 مدينة بالمملكة هي: الدار البيضاء، الرباط، طنجة، مراكش، وجدة، فاس، أكادير، مكناس، بني ملال، القنيطرة، تطوان، الرشيدية، أسفي، العيون، كلميم، سطات، الداخلة، الحسيمة.

← انخفاض الرقم الاستدلالي للأثمان عند الاستهلاك ب 0,6% بسبب انخفاض الرقم الاستدلالي للمواد الغذائية ب 1,3% واستقرار الرقم الاستدلالي للمواد غير الغذائية.

← مؤشر التضخم الأساسي من جهته في انخفاض ب 0,2% خلال شهر وخلال سنة.

طنجة ب 0,7% وفي الدار البيضاء وفاس والداخلية وكلميم ب 0,6% وفي الرباط والعيون والرشيدية ب 0,5%. بينما سجل ارتفاع في القنيطرة ب 0,2%.

بالمقارنة مع نفس الشهر من السنة السابقة، سجل الرقم الاستدلالي للأثمان عند الاستهلاك ارتفاعا ب 0,1% خلال شهر أكتوبر 2025. وقد نتج هذا الارتفاع عن تراجع أثمان المواد الغذائية ب 0,3% وتزايد أثمان المواد غير الغذائية ب 0,4%. وتراوح نسب التغير للمواد غير الغذائية ما بين انخفاض قدره 1,9% بالنسبة لـ "النقل" وارتفاع قدره 2,4% بالنسبة لـ "المطاعم والفنادق".

وهكذا، يكون مؤشر التضخم الأساسي، الذي يستثني المواد ذات الأثمان المحددة والمواد ذات التقلبات العالية، قد عرف خلال شهر أكتوبر 2025 انخفاضاً ب 0,2% بالمقارنة مع شهر شتنبر 2025 وشهر أكتوبر 2024.

سجل الرقم الاستدلالي للأثمان عند الاستهلاك، خلال شهر أكتوبر 2025، انخفاضا ب 0,6% بالمقارنة مع الشهر السابق. وقد نتج هذا الانخفاض عن تراجع الرقم الاستدلالي للمواد الغذائية ب 1,3% واستقرار الرقم الاستدلالي للمواد غير الغذائية.

وهمت انخفاضات المواد الغذائية المسجلة ما بين شهري شتنبر وأكتوبر 2025 على الخصوص أثمان "الزيوت والدهنيات" ب 3,7% و"اللحوم" ب 2,8% و"الخضر" ب 1,4% و"السّمك وفواكه البحر" ب 1,3% و"الفواكه" ب 0,9% و"الحليب والجبن والبيض" ب 0,2%. وعلى العكس من ذلك، ارتفعت أثمان "القهوة والشاي والكاكاو" ب 0,2%. فيما يخص المواد غير الغذائية، فإن الانخفاض هم على الخصوص أثمان "المحروقات" ب 0,6%.

وسجل الرقم الاستدلالي أهم الانخفاضات في الحسيمة ب 1,5% وفي سطات وآسفي ب 1,0% وفي تطوان وبني ملال ب 0,9% وفي أكادير ومراكش ب 0,8% وفي

الرقم الاستدلالي للأثمان عند الاستهلاك على المستوى الوطني (أساس 100: 2017)  
التطور حسب أقسام المواد

الرقم الاستدلالي للعشرة أشهر الأولى	الرقم الاستدلالي الشهري						أقسام المواد	
	2025	2024	التغير %	أكتوبر 2025	أكتوبر 2024	التغير %		
التغير %								
1,3	131,3	129,6	-0,3	130,3	130,7	-1,3	130,3	132,0
01	130,8	129,2	-0,5	129,7	130,3	-1,4	129,7	131,5
02	144,7	140,0	3,4	145,0	140,2	0,1	145,0	144,9
0,5	112,2	111,6	0,4	112,5	112,0	0,0	112,5	112,5
03	117,0	116,0	0,8	117,6	116,7	0,0	117,6	117,6
04	109,2	107,1	0,7	109,5	108,7	0,1	109,5	109,4
05	112,7	112,1	0,6	113,0	112,3	-0,1	113,0	113,1
06	101,4	101,1	0,3	101,5	101,2	0,1	101,5	101,4
07	116,7	120,0	-1,9	115,9	118,1	-0,2	115,9	116,1
08	103,9	104,1	-0,2	103,8	104,0	0,0	103,8	103,8
09	105,0	105,5	-0,4	105,0	105,4	0,1	105,0	104,9
10	122,3	119,6	2,1	124,4	121,8	0,1	124,4	124,3
11	121,2	117,1	2,4	122,2	119,3	-0,2	122,2	122,5
12	116,7	114,9	1,5	117,4	115,7	0,3	117,4	117,1
0,8	119,7	118,7	0,1	119,5	119,4	-0,6	119,5	120,2

المصدر: المندوبية السامية للتخطيط

## 1. التطور الشهري للرقم الاستدلالي للأثمان عند الاستهلاك 2. التطور السنوي للرقم الاستدلالي للأثمان عند الاستهلاك

سجل الرقم الاستدلالي للأثمان عند الاستهلاك، خلال شهر أكتوبر 2025، انخفاضا ب 0,3% بالمقارنة مع الشهر السابق. وقد نتج هذا الانخفاض عن تراجع الرقم الاستدلالي للمواد الغذائية ب 0,7% وارتفاع الرقم الاستدلالي للمواد غير الغذائية ب 0,1%.

وهمت انخفاضات المواد الغذائية المسجلة ما بين شهري شتبر وأكتوبر 2025 على الخصوص أثمان "اللحوم" ب 4,4% وأثمان "السماك وفواكه البحر" ب 3,7% وأثمان "الزيوت والدهنيات" ب 1,2% و"الحليب والحبوب والبيض" ب 0,3%. على العكس من ذلك، ارتفعت أثمان "الفواكه" ب 5,7% وأثمان "الخبز والحبوب" ب 0,1%.

فيما يخص المواد غير الغذائية، فقد انخفضت أثمان "المحروقات" ب 0,9%.

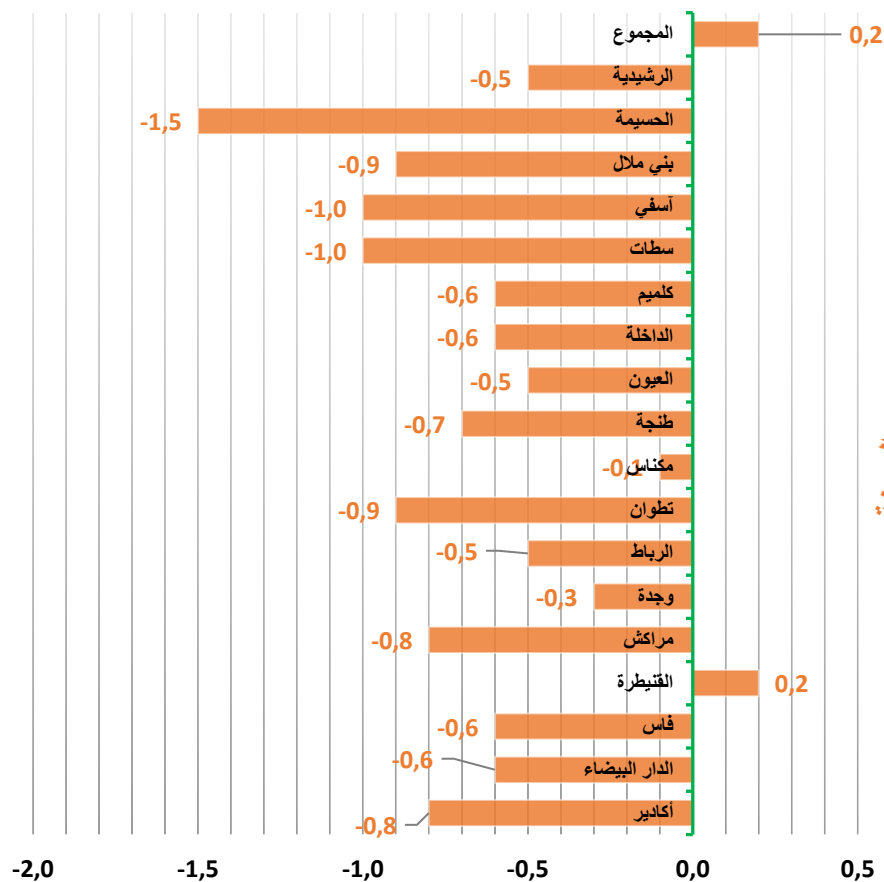
فيما يتعلق بالرقم الاستدلالي للأثمان عند الاستهلاك للعشرة أشهر الأولى من سنة 2025، فإنه سجل ارتفاعا ب 0,2% مقارنة مع نفس الفترة من سنة 2024 نتيجة ارتفاع الرقم الاستدلالي للمواد الغذائية ب 0,1% والرقم الاستدلالي للمواد غير الغذائية ب 0,3%.

### الرقم الاستدلالي للأثمان عند الاستهلاك لمدينة وجدة (أساس 100: 2017) التطور حسب أقسام المواد

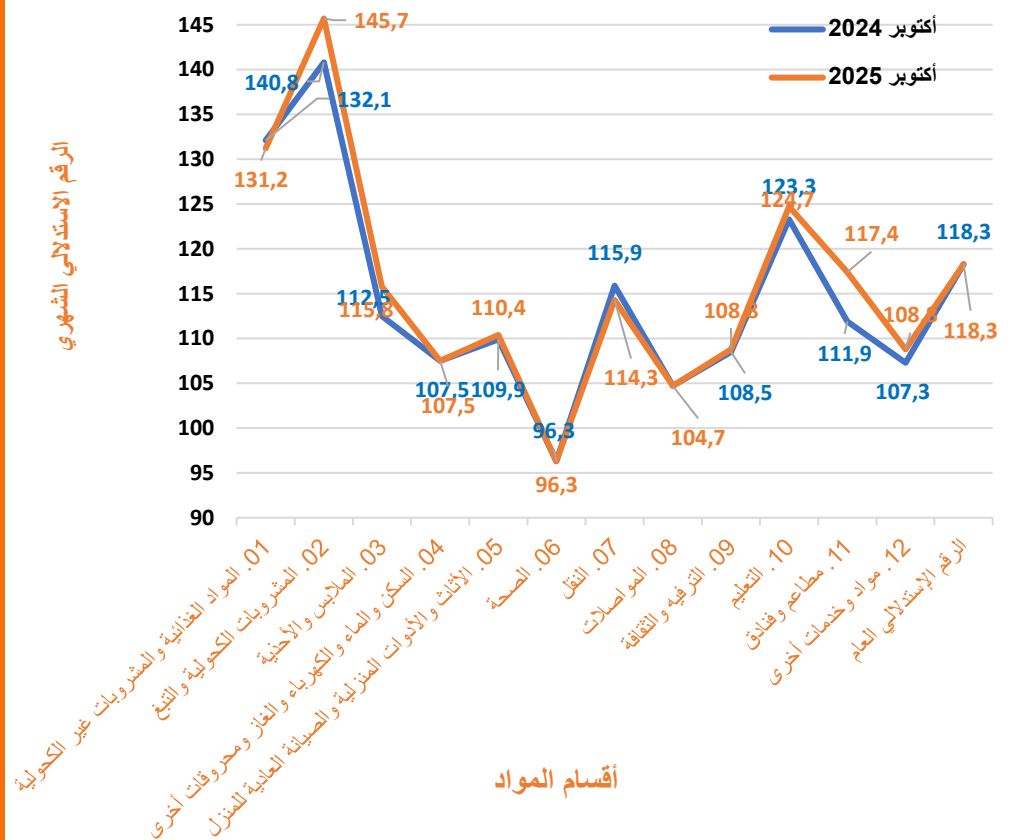
الرقم الاستدلالي للعشرة أشهر الأولى			الرقم الاستدلالي الشهري						أقسام المواد
التغير %	2025	2024	التغير %	أكتوبر 2025	أكتوبر 2024	التغير %	أكتوبر 2025	شتبر 2025	
0,1	132,5	132,4	-0,5	131,8	132,5	-0,7	131,8	132,8	المواد الغذائية
0,0	132,0	132,0	-0,7	131,2	132,1	-0,8	131,2	132,2	01 - المواد الغذائية والمشروبات غير الكحولية
3,5	145,4	140,5	3,5	145,7	140,8	0,0	145,7	145,7	02 - المشروبات الكحولية والتبغ
0,3	108,9	108,6	0,4	109,2	108,8	0,1	109,2	109,1	المواد غير الغذائية
3,0	115,2	111,8	2,9	115,8	112,5	0,0	115,8	115,8	03 - الملابس والأحذية
2,1	107,5	105,3	0,0	107,5	107,5	0,0	107,5	107,5	04 - السكن والماء والكهرباء والغاز ومحروقات أخرى
0,2	110,1	109,9	0,5	110,4	109,9	0,0	110,4	110,4	05 - الأثاث والأدوات المنزلية والصيانة العادية للمنزل
-0,1	96,3	96,4	0,0	96,3	96,3	0,0	96,3	96,3	06 - الصحة
-2,9	114,7	118,1	-1,4	114,3	115,9	-0,3	114,3	114,6	07 - النقل
0,0	104,7	104,7	0,0	104,7	104,7	0,0	104,7	104,7	08 - المواصلات
0,1	108,6	108,5	0,3	108,8	108,5	0,0	108,8	108,8	09 - الترفيه والثقافة
0,2	123,6	123,3	1,1	124,7	123,3	0,0	124,7	124,7	10 - التعليم
3,6	115,1	111,1	4,9	117,4	111,9	-1,5	117,4	119,2	11 - مطاعم وفنادق
0,2	107,5	107,2	1,4	108,8	107,3	1,4	108,8	107,3	12 - مواد وخدمات أخرى
0,2	118,4	118,1	0,0	118,3	118,3	-0,3	118,3	118,6	الرقم الاستدلالي العام

المصدر: المندوبية السامية للتخطيط

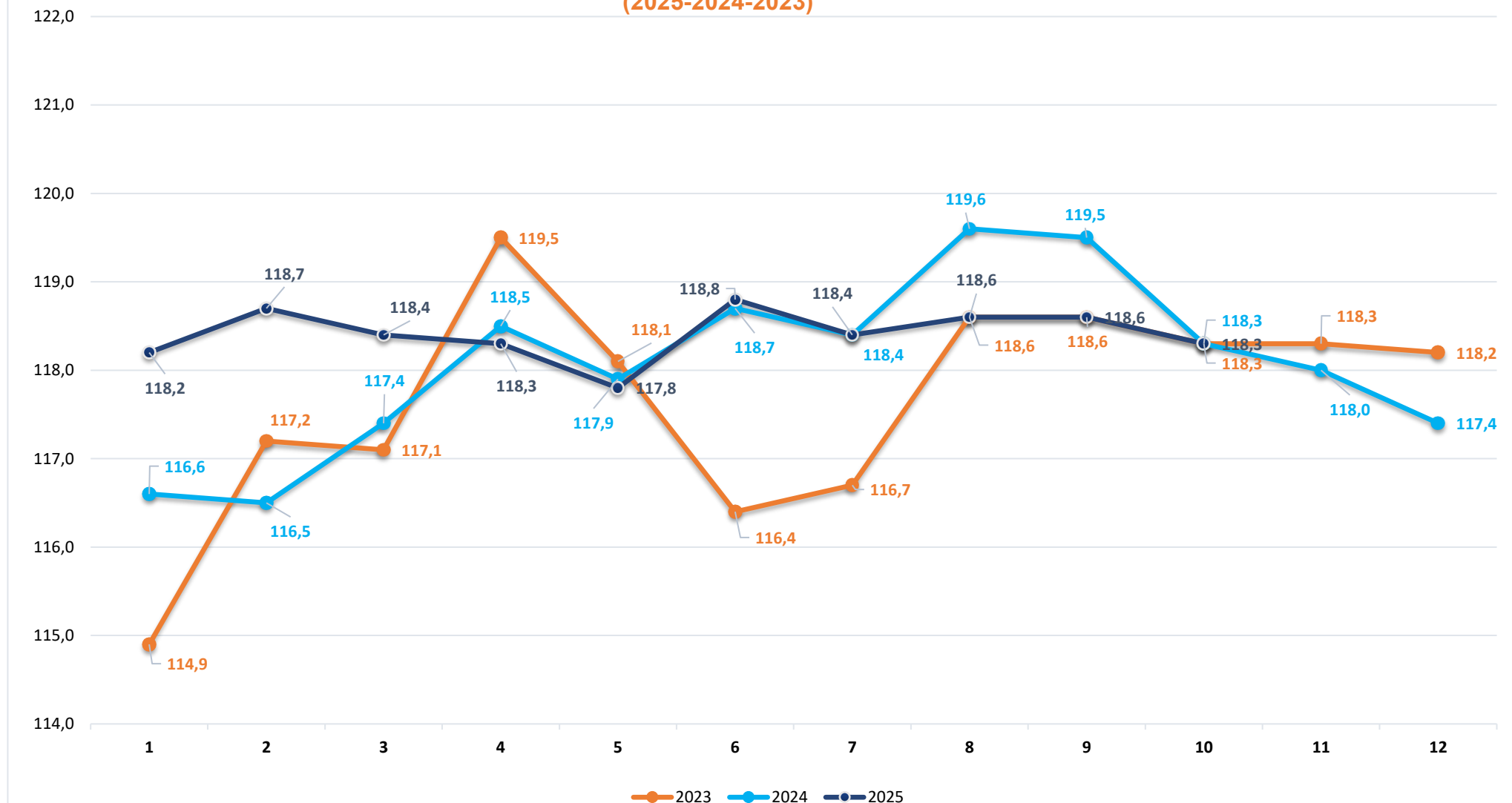
تطور الرقم الاستدلالي للأثمان عند الاستهلاك بين شهري شتنبر وأكتوبر 2025 حسب المدن (%)



تطور الرقم الاستدلالي للأثمان عند الإستهلاك لمدينة وجدة لشهر أكتوبر بين سنتي 2024 و 2025 حسب أقسام المواد



التطور الشهري للرقم الاستدلالي للأثمان عند الاستهلاك لمدينة وجدة  
(2025-2024-2023)





المديرية الجهوية لجهة الشرق

25، شارع محمد الدرفوفي ص.ب: 408 وجدة 60000

الهاتف: 0536680430 - الفاكس: 0536684934

[www.hcp.ma/region-oriental](http://www.hcp.ma/region-oriental)