

المملكة المغربية



المندوبية السامية للتخطيط

ⵜⴰⴳⴷⴰⵢⵜ ⵜⴰⵎⴰⵎⴰⵔⵜ | ⵙⴰⵎⴰⵏⴰ ⵜⴰⵏⴷⴰⵢⵜ
HAUT-COMMISSARIAT AU PLAN

المديرية الجهوية لجهة الشرق

مذكرة إخبارية حول الرقم الاستدلالي للأثمان عند الاستهلاك

لمدينة وجدة لشهر شتنبر 2025

تقديم:

الرقم الاستدلالي للأثمان عند الاستهلاك هو مؤشر يهدف إلى قياس التطور النسبي لأثمان بيع المواد الاستهلاكية بالتقسيط في الزمان والمكان لمختلف المواد المكونة للسلة المرجعية التي تستهلكها الأسر. ويستعمل هذا المؤشر أساسا من أجل:

- قياس المعدل العام للتضخم؛
- تتبع وتحليل الظرفية الاقتصادية؛
- تقويم مجاميع المحاسبة الوطنية بالأسعار الثابتة.

تطبيقا للمرسوم رقم 1083.19.2 المنشور بالجريدة الرسمية عدد 6880 الصادرة في 13 رمضان 1441 الموافق ل 7 ماي 2020، قامت المندوبية السامية للتخطيط بنشر الرقم الاستدلالي الجديد للأثمان عند الاستهلاك أساس 2017 في شهر ماي 2020 عوض الرقم الاستدلالي السابق (أساس 100: 2006) و ذلك بعد تحيين العناصر التي تدخل في تركيب السلة المرجعية لهذا المؤشر و تحيين معاملات الترجيح لتواكب التغيرات في النمط الاستهلاكي للأسر المغربية بناء على نتائج البحث الوطني حول استهلاك ونفقات الأسر الذي أنجزته المندوبية السامية للتخطيط سنة 2014 . تحتوي سلة الرقم الاستدلالي (أساس 100 : 2017) على 546 مادة و1391 نوعية (عوض 478 مادة و1067 نوعية في السلة المرجعية السابقة).

تتم عملية تحصيل أثمان المواد الاستهلاكية الغذائية وغير الغذائية بالاتصال المباشر بعينة من نقاط البيع بالتقسيط وبصفة دورية ومنتظمة حسب المواد عن طريق بحث مستمر على صعيد 18 مدينة بالمملكة هي: الدار البيضاء، الرباط، طنجة، مراكش، وجدة، فاس، أكادير، مكناس، بني ملال، القنيطرة، تطوان، الرشيدية، أسفي، العيون، كلميم، سطات، الداخلة، الحسيمة.



← ارتفاع الرقم الاستدلالي للأثمان عند الاستهلاك ب 0,2% بسبب ارتفاع الرقم الاستدلالي للمواد الغذائية والرقم الاستدلالي للمواد غير الغذائية ب 0,2%.

← مؤشر التضخم الأساسي من جهته في استقرار خلال شهر وارتفاع ب 0,3% خلال سنة.

البيض والداخل وكلميم وبني ملال ب 0,4% وفي مراكش ووسطات ب 0,2%. بينما سجلت انخفاضات في الحسيمة ب 2,4% وفي مكناس ب 0,4% وفي فاس ب 0,3% وفي الفنيطرة وطنجة ب 0,2% وفي تطوان ب 0,1%.

بالمقارنة مع نفس الشهر من السنة السابقة، سجل الرقم الاستدلالي للأثمان عند الاستهلاك ارتفاعا ب 0,4% خلال شهر شتنبر 2025. وقد نتج هذا الارتفاع عن تزايد أثمان المواد الغذائية ب 0,5% وأثمان المواد غير الغذائية ب 0,4%. وتراوح نسب التغير للمواد غير الغذائية ما بين انخفاض قدره 2,4% بالنسبة لـ "النقل" وارتفاع قدره 2,9% بالنسبة لـ "المطاعم والفنادق".

وهكذا، يكون مؤشر التضخم الأساسي، الذي يستثني المواد ذات الأثمان المحددة والمواد ذات التقلبات العالية، قد عرف خلال شهر شتنبر 2025 استقرارا بالمقارنة مع شهر غشت 2025 وارتفاعا ب 0,3% بالمقارنة مع شهر شتنبر 2024.

سجل الرقم الاستدلالي للأثمان عند الاستهلاك، خلال شهر شتنبر 2025، ارتفاعا ب 0,2% بالمقارنة مع الشهر السابق. وقد نتج هذا الارتفاع عن تزايد الرقم الاستدلالي للمواد الغذائية والرقم الاستدلالي للمواد غير الغذائية ب 0,2%.

وهمت ارتفاعات الرقم الاستدلالي للمواد الغذائية المسجلة ما بين شهري غشت وشتنبر 2025 على الخصوص أثمان "الخضر" ب 2,6% و"الفواكه" ب 0,5% و"اللحوم" ب 0,4% و"الخبز والحبوب" و"الحليب والجبن والبيض" و"القهوة والشاي والكاكاو" ب 0,1%. وعلى العكس من ذلك، انخفضت أثمان "الزيوت والدهنيات" ب 2,1% و"السمك وفواكه البحر" ب 0,6% و"المياه المعدنية والمشروبات المنعشة وعصير الفواكه والخضر" ب 0,3%. فيما يخص المواد غير الغذائية، فإن الانخفاض هم على الخصوص أثمان "المحروقات" ب 2,2%.

وسجل الرقم الاستدلالي أهم الارتفاعات في الرشيدية ب 0,9% وفي العيون ب 0,6% وفي الرباط ب 0,5% وفي الدار

الرقم الاستدلالي للأثمان عند الاستهلاك على المستوى الوطني (أساس 100: 2017) التطور حسب أقسام المواد

أقسام المواد	الرقم الاستدلالي الشهري						الرقم الاستدلالي للتسعة أشهر الأولى	
	غشت 2025	شتنبر 2025	التغير %	شتنبر 2024	شتنبر 2025	التغير %	2024	2025
المواد الغذائية	131,8	132,0	0,2	131,4	132,0	0,5	129,5	131,4
01 - المواد الغذائية والمشروبات غير الكحولية	131,3	131,5	0,2	131,0	131,5	0,4	129,0	130,9
02 - المشروبات الكحولية والتبغ	145,0	144,9	-0,1	140,2	144,9	3,4	140,0	144,6
المواد غير الغذائية	112,3	112,5	0,2	112,1	112,5	0,4	111,5	112,1
03 - الملابس والأحذية	117,1	117,6	0,4	116,5	117,6	0,9	115,9	116,9
04 - السكن والماء والكهرباء والغاز ومحروقات أخرى	109,4	109,4	0,0	108,7	109,4	0,6	106,9	109,2
05 - الأثاث والأدوات المنزلية والصيانة العادية للمنزل	112,9	113,1	0,2	112,2	113,1	0,8	112,1	112,7
06 - الصحة	101,4	101,4	0,0	101,2	101,4	0,2	101,1	101,4
07 - النقل	117,2	116,1	-0,9	119,0	116,1	-2,4	120,3	116,7
08 - المواصلات	103,9	103,8	-0,1	104,0	103,8	-0,2	104,1	104,0
09 - الترفيه والثقافة	104,8	104,9	0,1	105,4	104,9	-0,5	105,5	105,0
10 - التعليم	121,8	124,3	2,1	121,7	124,3	2,1	119,4	122,1
11 - مطاعم وفنادق	122,6	122,5	-0,1	119,1	122,5	2,9	116,9	121,1
12 - مواد وخدمات أخرى	117,1	117,1	0,0	115,5	117,1	1,4	114,8	116,6
الرقم الإجمالي العام	120,0	120,2	0,2	119,7	120,2	0,4	118,6	119,7

المصدر: المندوبية السامية للتخطيط

1. التطور الشهري للرقم الاستدلالي للأثمان عند الاستهلاك

سجل الرقم الاستدلالي للأثمان عند الاستهلاك، خلال شهر شتنبر 2025، استقرارا بالمقارنة مع الشهر السابق. وقد نتج هذا الاستقرار عن تزايد الرقم الاستدلالي للمواد الغذائية ب 0,1% واستقرار الرقم الاستدلالي للمواد غير الغذائية.

وهمت ارتفاعات الرقم الاستدلالي للمواد الغذائية المسجلة ما بين شهري غشت وشتنبر 2025 على الخصوص أثمان "الخضر" ب 4,1% وأثمان "السماك وفواكه البحر" ب 3,5% و"الفواكه" ب 0,7% و"الحليب والجبن والبيض" ب 0,3%. وعلى العكس من ذلك، انخفضت أثمان "الزيوت والدهنيات" ب 5,9% وأثمان "اللحوم" و"القهوة والشاي والكافا" و"الخبز والحبوب" ب 0,1%.

فيما يخص المواد غير الغذائية، فقد انخفضت أثمان "المحروقات" ب 1,9%.

2. التطور السنوي للرقم الاستدلالي للأثمان عند الاستهلاك

بالمقارنة مع نفس الشهر من السنة السابقة، سجل الرقم الاستدلالي للأثمان عند الاستهلاك انخفاضا ب 0,8% خلال شهر شتنبر 2025 نتيجة انخفاض أثمان المواد الغذائية ب 1,7% واستقرار أثمان المواد غير الغذائية.

وقد نتج انخفاض أثمان المواد الغذائية أساسا عن انخفاض أثمان "المواد الغذائية والمشروبات غير الكحولية" ب 1,9% وارتفاع "المشروبات الكحولية والتبغ" ب 3,5%. أما فيما يخص المواد غير الغذائية فتراوحت نسبة التغير ما بين انخفاض ب 2,5% بالنسبة لأثمان "النقل" وارتفاع ب 7,0% بالنسبة لأثمان "المطاعم والفنادق".

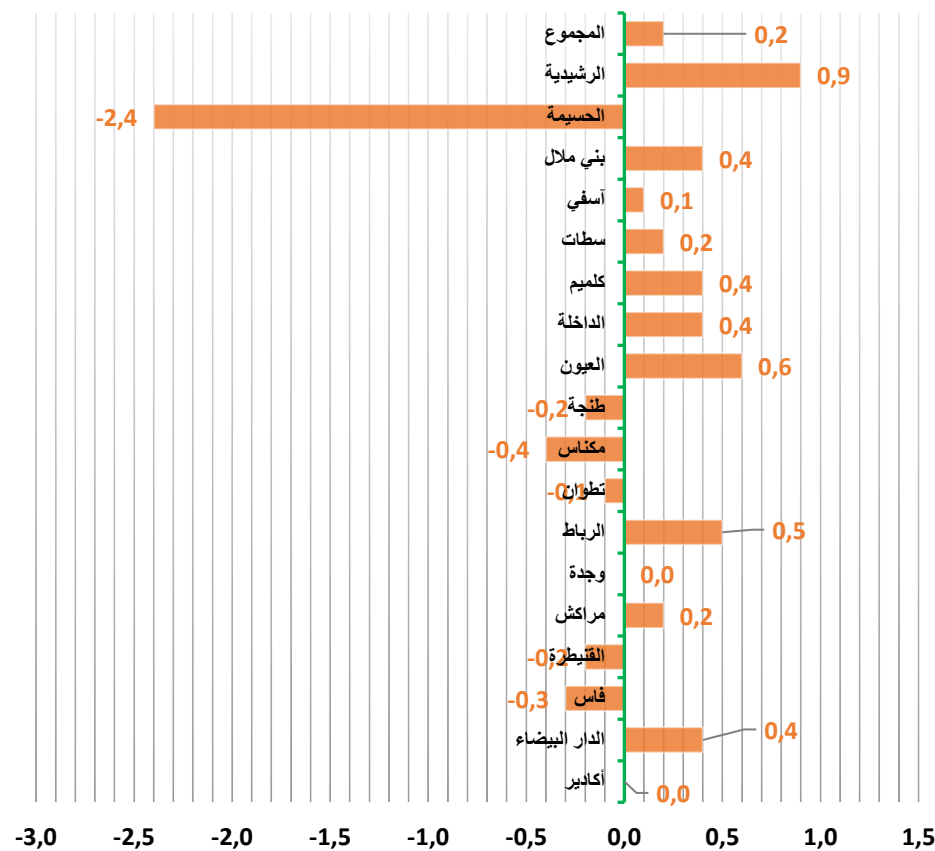
فيما يتعلق بالرقم الاستدلالي للأثمان عند الاستهلاك للتسعة أشهر الأولى من سنة 2025، فإنه سجل ارتفاعا ب 0,3% مقارنة مع نفس الفترة من سنة 2024 نتيجة ارتفاع الرقم الاستدلالي للمواد الغذائية ب 0,2% والرقم الاستدلالي للمواد غير الغذائية ب 0,4%.

الرقم الاستدلالي للأثمان عند الاستهلاك لمدينة وجدة (أساس 100: 2017) التطور حسب أقسام المواد

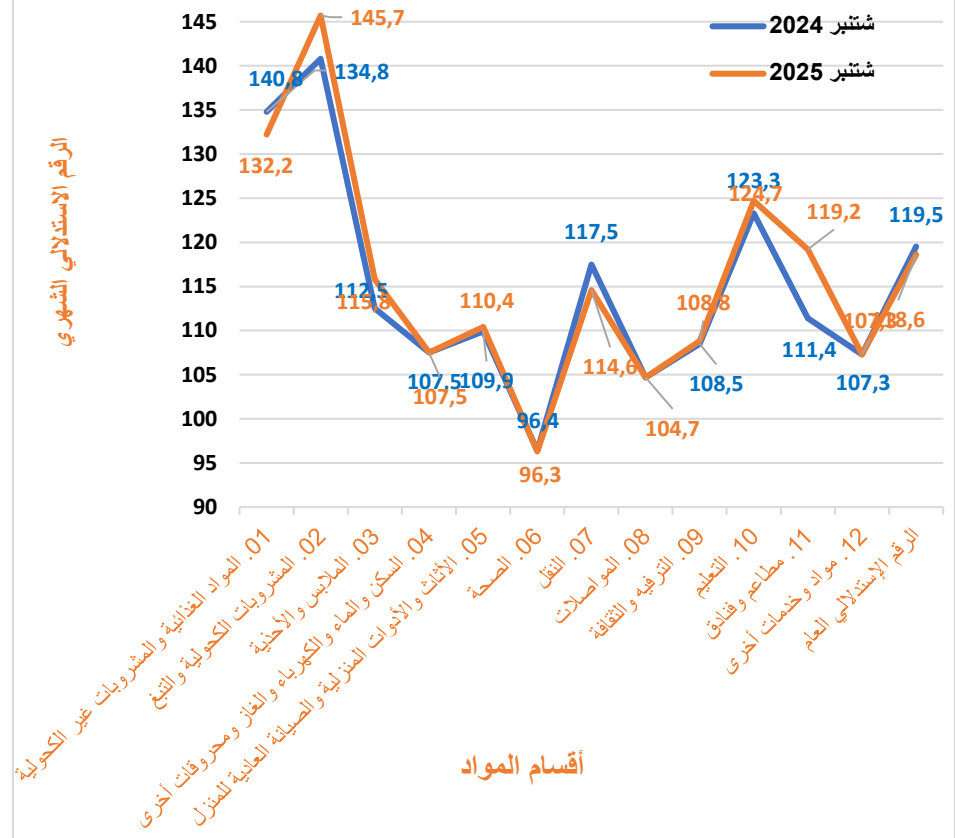
الرقم الاستدلالي للـ تسعة أشهر الأولى			الرقم الاستدلالي الشهري						أقسام المواد
التغير %	2025	2024	التغير %	شتنبر 2025	شتنبر 2024	التغير %	شتنبر 2025	غشت 2025	
0,2	132,6	132,4	-1,7	132,8	135,0	0,1	132,8	132,6	المواد الغذائية
0,0	132,0	132,0	-1,9	132,2	134,8	0,2	132,2	132,0	01 - المواد الغذائية والمشروبات غير الكحولية
3,5	145,4	140,5	3,5	145,7	140,8	0,0	145,7	145,7	02 - المشروبات الكحولية والتبغ
0,4	108,9	108,5	0,7	109,1	109,1	0,0	109,1	109,1	المواد غير الغذائية
3,0	115,1	111,7	2,9	115,8	112,5	0,0	115,8	115,8	03 - الملابس والأحذية
2,4	107,5	105,0	0,0	107,5	107,5	0,0	107,5	107,5	04 - السكن والماء والكهرباء والغاز ومحروقات أخرى
0,2	110,1	109,9	0,5	110,4	109,9	0,0	110,4	110,4	05 - الأثاث والأدوات المنزلية والصيانة العادية للمنزل
-0,1	96,3	96,4	-0,1	96,3	96,4	0,0	96,3	96,3	06 - الصحة
-3,1	114,7	118,4	-2,5	114,6	117,5	-0,4	114,6	115,1	07 - النقل
0,0	104,7	104,7	0,0	104,7	104,7	0,0	104,7	104,7	08 - المواصلات
0,1	108,6	108,5	0,3	108,8	108,5	0,0	108,8	108,8	09 - الترفيه والثقافة
0,1	123,5	123,3	1,1	124,7	123,3	1,1	124,7	123,3	10 - التعليم
3,4	114,9	111,0	7,0	119,2	111,4	0,0	119,2	119,2	11 - مطاعم وفنادق
0,1	107,3	107,2	0,0	107,3	107,3	0,0	107,3	107,3	12 - مواد وخدمات أخرى
0,3	118,4	118,1	-0,8	118,6	119,5	0,0	118,6	118,6	الرقم الاستدلالي العام

المصدر: المندوبية السامية للتخطيط

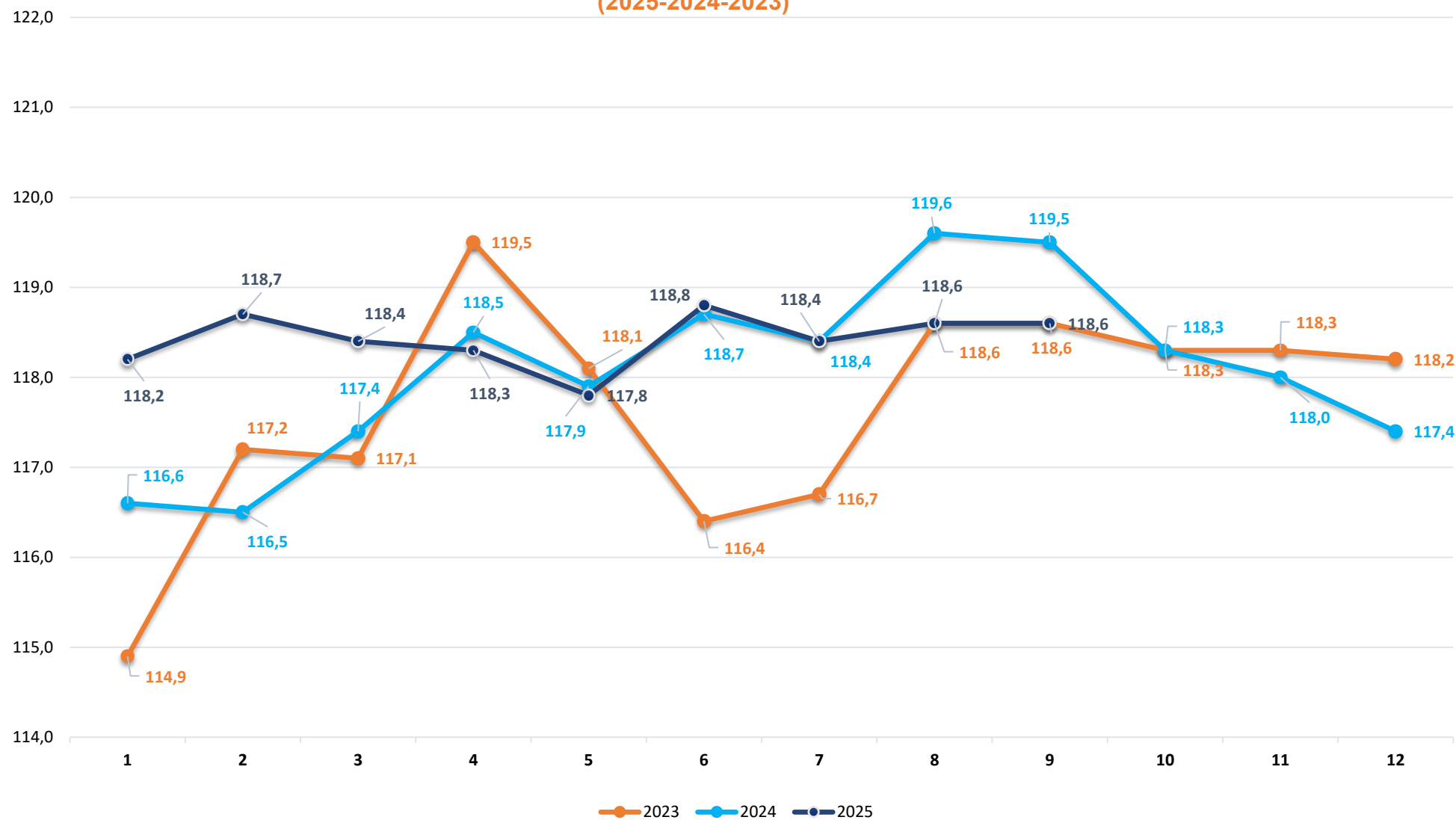
تطور الرقم الاستدلالي للأثمان عند الاستهلاك بين شهري غشت
وشتنبر 2025 حسب المدن (%)



تطور الرقم الاستدلالي للأثمان عند الاستهلاك لمدينة وجدة
لشهر شتنبر بين سنتي 2024 و2025 حسب أقسام المواد



التطور الشهري للرقم الاستدلالي للأثمان عند الاستهلاك لمدينة وجدة
(2025-2024-2023)





المديرية الجهوية لجهة الشرق

25، شارع محمد الدرفوفي ص.ب: 408 وجدة 60000

الهاتف: 0536680430 - الفاكس: 0536684934

www.hcp.ma/region-oriental