



المميزات الديموغرافية و السوسيو-اقتصادية لسكان إقليم تاوريرت



الإحصاء العام للسكان والسكنى 2014

المميزات الديموغرافية للسكان

التربية والتعليم

النشاط الاقتصادي

الأسر ومميزات أرباب الأسر

ظروف سكن الأسر

المملكة المغربية
المنذوبية السامية للتخطيط
المديرية الجهوية لجهة الشرق

المميزات الديموغرافية والسوسيو-اقتصادية لسكان إقليم تاوريرت

الإحصاء العام للسكان والسكنى لسنة 2014

نونبر 2017



الفهرس

3	تمهيد
5	تقديم عام للإقليم
7	أهم المؤشرات
9	الفصل الأول : المميزات الديموغرافية
10	1.1- التزايد السكاني والتوزيع المجالي للسكان
13	2.1- الكثافة السكانية
14	3.1- التمدن
15	4.1- هرم الأعمار وبنية السكان حسب السن والجنس
19	5.1- الحالة الزوجية
22	6.1- الخصوبة
24	7.1- الإعاقة
25	الفصل الثاني : الأمية والتعليم
26	1.2- الأمية
28	2.2- اللغات المقروءة والمكتوبة
29	3.2- التمدن
31	الفصل الثالث : النشاط الاقتصادي
32	1.3- المعدل الصافي النشاط
35	2.3- البنية المهنية للسكان النشيطة
36	الفصل الرابع : الأسر ومميزات أرباب الأسر
37	1.4- تطور أعداد الأسر
37	2.4- حجم الأسر



38 3.4- مميزات أرباب الأسر
40 الفصل الخامس : ظروف سكن الأسر
41 1.5- نوع المساكن وصفة الحيازة
42 2.5- أقدمية المساكن
43 3.5- التجهيزات الأساسية
46 4.5- التجهيزات المنزلية وعناصر الراحة داخل المسكن
48 مفاهيم وتعريف
53 جداول إحصائية
69 خرائط موضوعاتية



تمهيد

تنفيذا للتعليمات السامية لصاحب الجلالة الملك محمد السادس نصره الله وأيده المتضمنة في الرسالة الملكية الموجهة لرئيس الحكومة بشأن الإحصاء العام للسكان والسكنى لسنة 2014، وانسجاما مع توصيات الأمم المتحدة التي تنص على إجراء هذه العملية على الأقل مرة كل عشر سنوات، أنجزت بلادنا سادس إحصاء عام للسكان والسكنى خلال الفترة الممتدة من فاتح شتنبر 2014 إلى العشرين منه، وذلك بعد إحصاءات 1960 و 1971 و 1982 و 1994 و 2004.

إن الأهداف الرئيسية للإحصاء العام للسكان والسكنى لسنة 2014 يمكن حصرها فيما يلي:

- ✓ تحديد عدد السكان القانونيين للبلاد على الصعيد الوطني وعلى صعيد كافة الوحدات الترابية للمملكة؛
- ✓ استخراج المميزات الديموغرافية والاقتصادية والاجتماعية والظروف السكنية لسكانة المملكة؛
- ✓ تكوين قاعدة للمعاينة لإنجاز البحوث الإحصائية التي تبرمج عادة خلال الفترة الفاصلة ما بين إحصاءين عامين متتاليين.

وقد عبأت هذه العملية الوطنية الكبرى مختلف الوسائل التكنولوجية والتنظيمية والتواصلية المتاحة خلال مختلف مراحل إنجازها، كما تمت مطابقة هذا الإحصاء منهجيا ومضمونا ومسطريا مع المعايير المعتمدة في هذا الشأن من لدن الأمم المتحدة.

وفي هذا الصدد، لا بد من الإشارة إلى أنه تم اعتماد تقنيات القراءة الآلية للوثائق في معالجة استمارات الإحصاء، مما مكن من تقليص آجال فرز ونشر المعلومات. ففي مدة لم تتعد شهرا واحدا، تم تحديد أعداد السكان القانونيين على الصعيد الوطني وحسب وسطي الإقامة، الحضري والقروي، والجهات والأقاليم والجماعات. كما تم بعد ذلك نشر الخصائص الديموغرافية والاجتماعية والاقتصادية والثقافية للسكان على مستوى مختلف التقسيمات الإدارية للمملكة.

ونظرا للاهتمام المتزايد بالجهة وبتدبير الشأن المحلي، وفي سبيل توفير مناخ وإطار ملائمين لبلورة الاستراتيجيات والمخططات، كان لا بد من تحليل هذه المعطيات الديموغرافية والسوسيو-



اقتصادية على صعيد جهة الشرق والأقاليم المنتمية إلى مجالها الترابي لتكون رهن إشارة ذوي القرار والمخططين ومختلف المهتمين بالجهة ومكوناتها.

ويهتم هذا العمل التحليلي من خلال الوثيقة التي بين أيدينا بأهم المؤشرات الديموغرافية والسوسيو-اقتصادية لإقليم تاوريرت وذلك من خلال عرض مختلف خصائص ومميزات سكان الإقليم مع إبراز بعض الاختلالات والفوارق التي لازالت سائدة بين الواسطين الحضري والقروي وبين الجنسين. وقد تمت الاستعانة قدر الإمكان برسوم بيانية لتوضيح مختلف هذه الفوارق والخصائص.

ويتناول هذا الإصدار خمسة محاور أساسية:

- المميزات الديموغرافية؛
- الأمية والتعليم؛
- النشاط الاقتصادي؛
- الأسر ومميزات أرباب الأسر؛
- ظروف سكن الأسر.

وإذ تتشرف المديرية الجهوية للمندوبية السامية للتخطيط لجهة الشرق بإصدار ونشر هذه الوثيقة ووضعها بين أيدي مختلف فئات المستعملين، فإنها تظل رهن إشارتهم في مجال اختصاصاتها.



تقديم عام للإقليم

إقليم تاوريرت هو أحد أقاليم جهة الشرق تم إحداثه بموجب المرسوم عدد 281/79 بتاريخ 9 أبريل 1997 في إطار التقسيم الإداري للمملكة. وكلمة تاوريرت ذات أصل أمازيغي تعني "التل أو الكدية" وهي تنطق "تاوارارث".

يتواجد إقليم تاوريرت في قلب جهة الشرق يحده غربا إقليم جرسيف وشرقا عمالة وجدة أنكاد وإقليم جرادة، ومن الشمال إقليم الناظور وبركان وجنوبا إقليما فكيك وبولمان.

يمتد إقليم تاوريرت على مساحة تقدر ب 8541 كلم² تستحوذ منها 11 جماعة قروية على مساحات شاسعة بينما لا تحضى الحواضر الثلاث إلا برقعة ضيقة.

يبلغ عدد سكان الإقليم 233188 نسمة حسب الإحصاء العام للسكان والسكنى 2014 ويمثلون بذلك 10,1% من مجموع سكان الجهة. وقد تزايد عددهم منذ إحصاء 2004 بمعدل نمو سنوي قدر ب 1,2%. ويتكون إقليم تاوريرت من ثلاث باشويات، ثلاث دوائر و3 بلديات و11 جماعة قروية.





أهم المؤشرات

1. المميزات الديموغرافية

السكان	233 188 نسمة
❖ معدل النمو السكاني السنوي 2004-2014 (%)	1,2
❖ نسبة التمدن (%)	64,4
❖ الكثافة السكانية (نسمة/كلم ²)	27,3
❖ معدل العزوبة النهائية (%)	5,7
❖ متوسط السن عند الزواج الأول	29,2 سنة
❖ المؤشر التركيبي للخصوبة (طفل/امرأة)	2,2

2. الأمية و التعليم

نسبة الأمية (10 سنوات فما فوق) (%)	
❖ إقليم تاوريرت	42,0
❖ جهة الشرق	34,4
❖ مجموع البلاد	32,2
نسبة الأمية لدى النساء (10 سنوات فما فوق) (%)	
❖ إقليم تاوريرت	52,6
❖ جهة الشرق	44,4
❖ مجموع البلاد	42,1

3. النشاط الاقتصادي

المعدل الصافي للنشاط (%)	
❖ إقليم تاوريرت	43,3
❖ جهة الشرق	44,3
❖ مجموع البلاد	47,6



4. الأسر ومميزات أرباب الأسر

86	أرباب الأسر حسب الجنس (%)
14	❖ الذكور
54,3	❖ الإناث
50,5	نسبة الأمية لدى أرباب الأسر (%)
77,4	❖ الذكور
5,3	❖ الإناث
	متوسط حجم الأسرة

5. ظروف سكن الأسر

77,7	❖ الأسر المالكة (%)
9,3	❖ الأسر الخاضعة لنظام الكراء (%)
68,3	❖ الأسر المرتبطة مساكنها بشبكة الماء الصالح للشرب (%)
83,2	❖ الأسر المرتبطة مساكنها بشبكة للكهرباء (%)
61,6	❖ الأسر المرتبطة مساكنها بشبكة عمومية لصرف المياه المستعملة (%)



الفصل الأول المميزات الديموغرافية



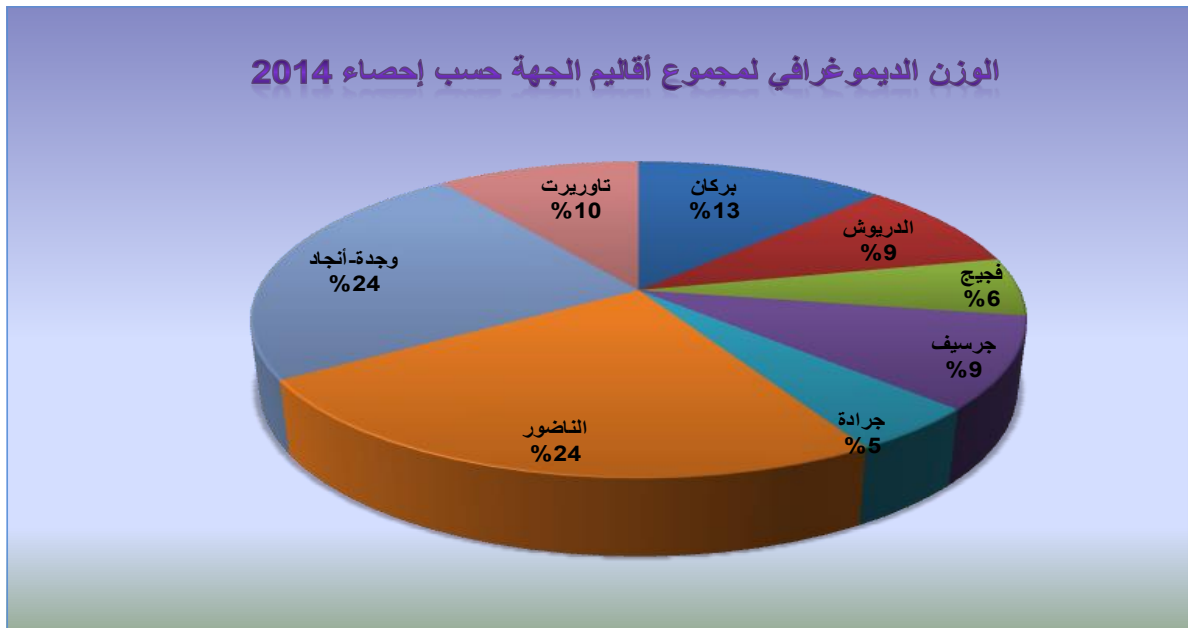
1.1- التزايد السكاني والتوزيع المجالي للسكان

حسب الإحصاء العام للسكان والسكنى 2014، بلغ عدد سكان إقليم تاوريرت 233 188 نسمة، أي ما يعادل 10,1% من مجموع ساكنة الجهة، محتلا بذلك المرتبة الرابعة من بين أقاليم الجهة كما يوضح الجدول والمبيان التاليين:

السكان والوزن الديموغرافي لمجموع أقاليم الجهة حسب إحصاءي 2004 و2014

الأقاليم	2004		2014	
	العدد	%	العدد	%
بركان	270 328	12,9	289 137	12,5
الدريوش	222 987	10,6	211 059	9,1
فجيح	129 430	6,2	138 325	6,0
جرسيف	184 687	8,8	216 717	9,4
جرادة	105 840	5,0	108 727	4,7
الناصور	505 647	24,0	565 426	24,4
وجدة-أنجاد	477 100	22,7	551 767	23,8
تاوريرت	206 762	9,8	233 188	10,1
الجهة	2 102 781	100,0	2 314 346	100,0

المصدر : الإحصاءان العامان للسكان والسكنى 2004 و2014





وبالمقارنة مع إحصاء 2004، تكون ساكنة الإقليم قد سجلت تزايدا ديموغرافيا سنويا بمعدل 1,21% مقابل 0,96% على صعيد الجهة و1,25% في مجموع البلاد. وفيما يلي جدول يبين تطور عدد السكان حسب الوسط:

تطور عدد سكان تاوريرت ما بين إحصاءي 2004 و2014 حسب وسط الإقامة

متوسط معدل النمو السنوي %	2014	2004	وسط الإقامة	
1,21	233 188	206 762	المجموع	إقليم تاوريرت
2,33	150 190	119 331	الحضري	
-0,52	82 998	87 431	القروي	
0,96	2 314 346	2 102 781	المجموع	جهة الشرق
2,01	1 513 911	1 240 662	الحضري	
-0,74	800 435	862 119	القروي	
1,25	33 848 242	29 891 708	المجموع	مجموع البلاد
2,18	20 432 439	16 463 634	الحضري	
-0,01	13 415 803	13 428 074	القروي	

المصدر : الإحصاءان العامان للسكان والسكنى 2004 و2014

يبين الجدول اختلافا واضحا في معدل النمو السنوي بين الوسطين الحضري والقروي للإقليم، إذ يقدر ب 2,33% بالنسبة للسكان الحضريين و-0,52% بالنسبة للسكان القرويين. ويمكن اعتبار الهجرة القروية عاملا أساسيا يمكن من خلاله تفسير هذا النقصان في أعداد سكان القرى مقارنة مع سكان المدن. فقسوة الظروف الطبيعية وتوالي سنوات الجفاف بالإقليم إضافة إلى قلة التجهيزات وضعف البنية التحتية بالقرى قد يدفع بعدد هام من سكانها للهجرة نحو المدن والمراكز الحضرية بحثا عن عمل وظروف معيشية أفضل إضافة إلى تواجد البنيات التحتية الأساسية.

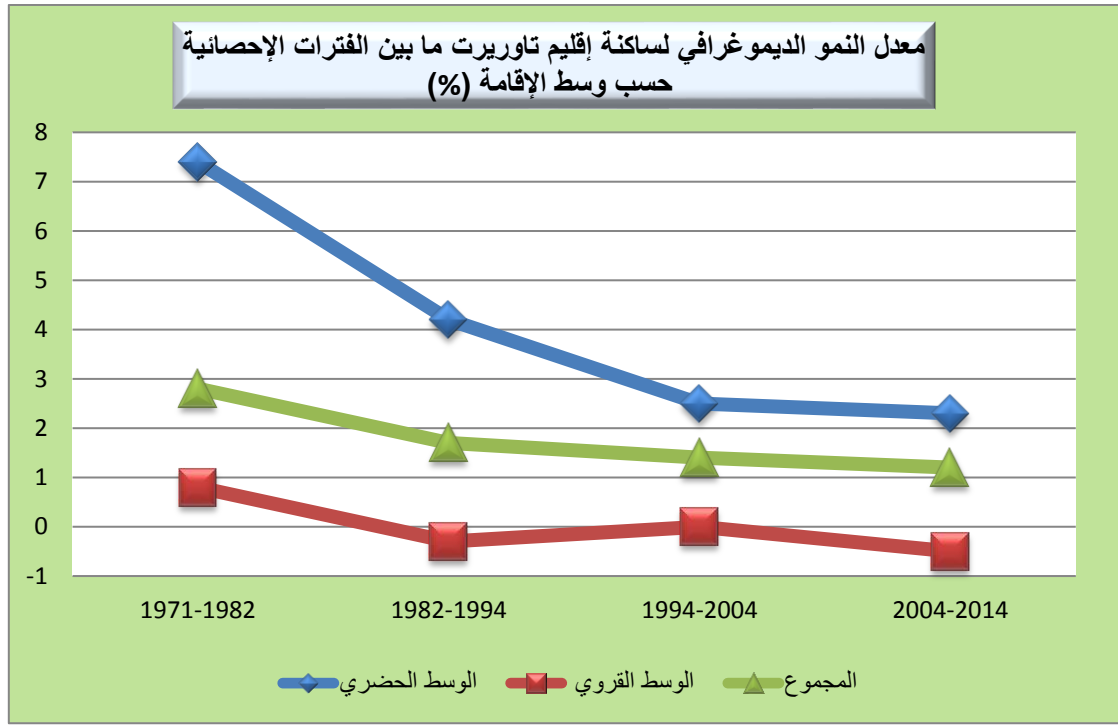
ومقارنة مع معدلات النمو السنوي بالجهة ومجموع البلاد، يتبين أن الوسطين الحضري والقروي للإقليم يسيران في نفس المنحى وبنفس الوتيرة تقريبا. وتجدر الإشارة إلى أن معدل النمو الديموغرافي بالإقليم حسب وسط الإقامة قد عرف تغيرا ملحوظا ما بين الفترات الإحصائية ويوضح الجدول التالي أهمية هذا التغيير.



معدل النمو الديموغرافي السنوي لسكانة إقليم تاوريرت
ما بين الفترات الإحصائية حسب وسط الإقامة (%)

الفترة	الحضري	القروي	المجموع
1982-1971	7,4	0,8	2,8
1994-1982	4,2	-0,3	1,7
2004-1994	2,5	0,0	1,4
2014-2004	2,3	-0,5	1,2

المصدر : الإحصاءات العامة للسكان والسكنى 1971 و1982 و1994 و2004 و2014



يلاحظ أن معدل النمو السنوي يأخذ منحاً تنازلياً عبر الفترات الإحصائية وخاصة على مستوى الوسط الحضري حيث انتقل من 7,4% خلال فترة 1982-1971 إلى 2,3% خلال الفترة الفاصلة بين الإحصاءين الأخيرين. ويمكن تفسير تراجع هذا المعدل على صعيد الإقليم بتدني معدلات الخصوبة لسكانة الإقليم على غرار غالبية أقاليم المملكة.



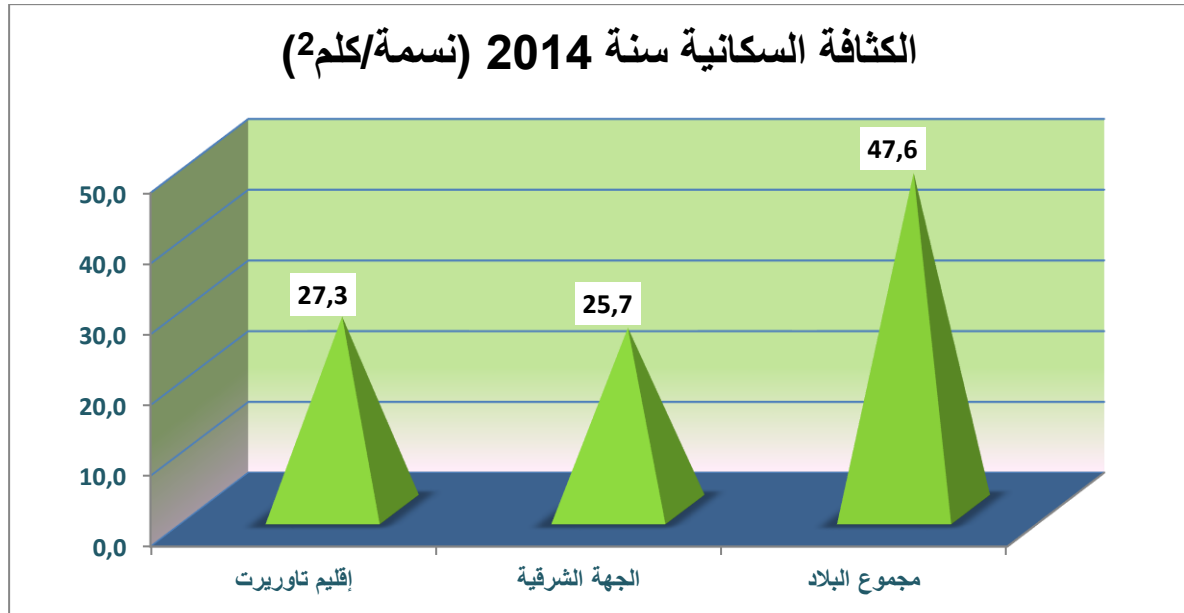
2.1- الكثافة السكانية

يتمد الإقليم على مساحة تقدر بـ 8 541 كلم مربع وتشكل بذلك 9 % من مساحة الجهة. وتصل الكثافة السكانية بالإقليم إلى 27,3 نسمة في الكيلومتر المربع مقابل 25,7 على الصعيد الجهوي و47,6 على صعيد المملكة. وتعد هذه الكثافة من أضعف الكثافات على المستوى الوطني والجهوي. ويفسر ضعف الكثافة السكانية بالإقليم بشساعة المساحة وقلة عدد السكان خاصة بالمجال القروي.

السكان والمساحة والكثافة السكانية بإقليم تاوريرت

	الكثافة السكانية (ن/كلم ²)			المساحة (كلم ²)	عدد السكان		
	2014	2004	1994		2014	2004	1994
إقليم تاوريرت	27,3	24,2	21,1	8 541	233 188	206 762	180 292
جهة الشرق	25,7	23,3	21,3	90 130	2 314 346	2 102 781	1 918 859
مجموع البلاد	47,6	42,1	36,7	710 850	33 848 242	29 891 708	26 073 717

المصدر : الإحصاءات العامة للسكان والسكنى 1994 و2004 و2014





3.1- التمدن

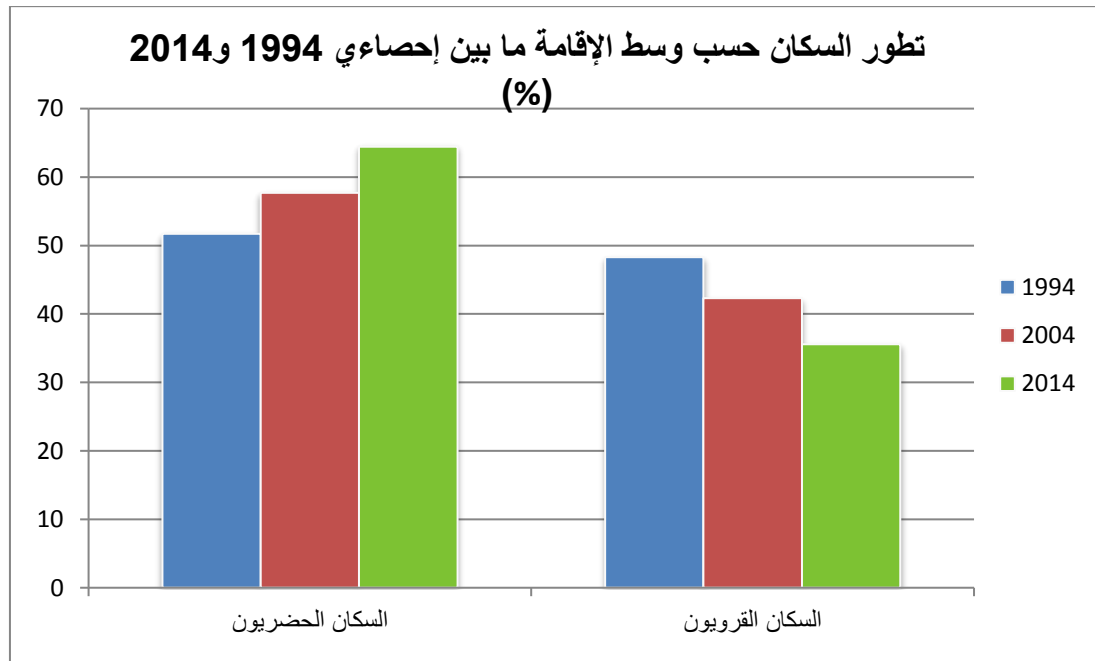
يضم إقليم تاوريرت 3 مدن (تاوريرت والعيون سيدي ملوك ودبدو) تتباين بشكل كبير فيما بينها من حيث عدد السكان، إذ تستقطب مدينة تاوريرت لوحدها 69 % من مجموع السكان الحضريين، تليها مدينة العيون بحصة 28 % ثم مدينة دبدو بنسبة 3 %.

ويمثل السكان الحضريون بصفة عامة 64,4 % من مجموع السكان بالإقليم حسب الإحصاء الأخير. وقد عرفت هذه النسبة تزايدا هاما عبر السنوات مما يجعل ظاهرة التمدن من أهم المميزات التي تطبع ساكنة الإقليم وهذا ما يوضحه الجدول والمبيان المواليين:

تطور ساكنة إقليم تاوريرت حسب وسط الإقامة

وسط الإقامة	2014		2004		1994	
	العدد	%	العدد	%	العدد	%
الحضري	150 190	64,4	119 331	57,7	93 222	51,7
القرروي	82 998	35,6	87 431	42,3	87 070	48,3
المجموع	233 188	100,0	206 762	100,0	180 292	100,0

المصدر : الإحصاءات العامة للسكان والسكنى لسنوات 1994 و2004 و2014





يبين توزيع السكان حسب وسط الإقامة أن عدد السكان الحضريين بالإقليم عرف ارتفاعا مهما حيث انتقل من 93222 نسمة خلال سنة 1994 إلى 150190 نسمة خلال سنة 2014 بمعدل تزايد سنوي بلغ 2,41 %.

بالمقابل عرف تطور السكان القرويين بالإقليم وتيرتين مختلفتين، حيث ارتفع بمعدل سنوي طفيف قدر ب 0,04 % ما بين 1994 و 2004 ثم انخفض بعد ذلك ب 0,52 % سنويا ما بين 2004 و 2014.

4.1- هرم الأعمار وبنية السكان حسب السن والجنس¹

1.4.1- هرم الأعمار

توزيع ساكنة إقليم تاوريرت حسب فئات الأعمار والجنس حسب إحصاءي 2004 و 2014

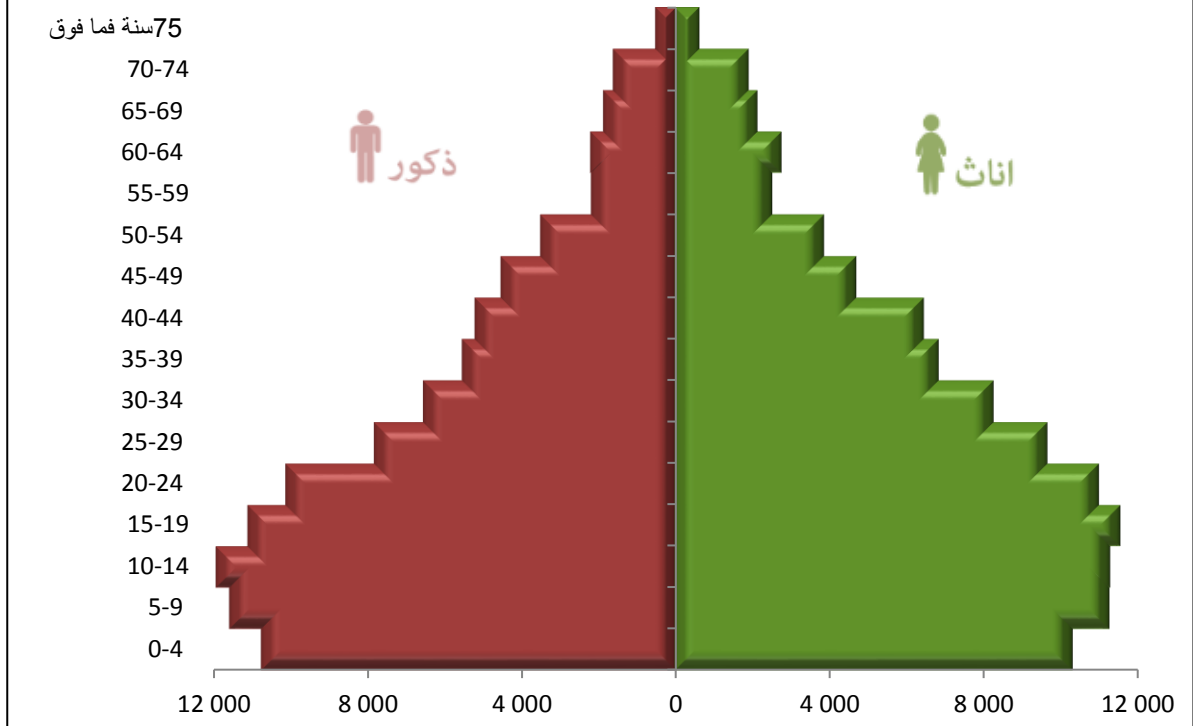
فئات الأعمار	إحصاء 2004			إحصاء 2014		
	الذكور	الإناث	المجموع	الذكور	الإناث	المجموع
4-0 سنوات	10 764	10 290	21 054	12 854	12 076	24 930
5-9 سنوات	11 587	11 252	22 839	10 953	10 618	21 571
10-14 سنة	11 937	11 263	23 200	10 894	10 468	21 362
15-19 سنة	11 119	11 530	22 649	11 101	11 121	22 222
20-24 سنة	10 133	10 973	21 106	10 530	10 570	21 100
25-29 سنة	7 836	9 634	17 470	9 483	10 001	19 484
30-34 سنة	6 564	8 240	14 804	8 790	9 350	18 140
35-39 سنة	5 564	6 818	12 382	7 581	8 620	16 201
40-44 سنة	5 227	6 435	11 662	6 512	7 549	14 061
45-49 سنة	4 557	4 689	9 246	5 428	6 201	11 629
50-54 سنة	3 533	3 859	7392	5 331	5 937	11 268
55-59 سنة	2 219	2 517	4 736	4 404	4 276	8 680
60-64 سنة	2 235	2 758	4 993	3 391	3 572	6 963
65-69 سنة	1 900	2 135	4 035	2 082	2 165	4 247
70-74 سنة	1 650	1 911	3 561	1 907	2 199	4 106
75 سنة فما فوق	2 259	2 301	4 560	3 192	3 596	6 788
غير مصرح	74	60	134	0	0	0
المجموع	99158	106665	205823	114 433	118 319	232 752

المصدر : الإحصاءان العامان للسكان والسكنى لسنتي 2004 و 2014

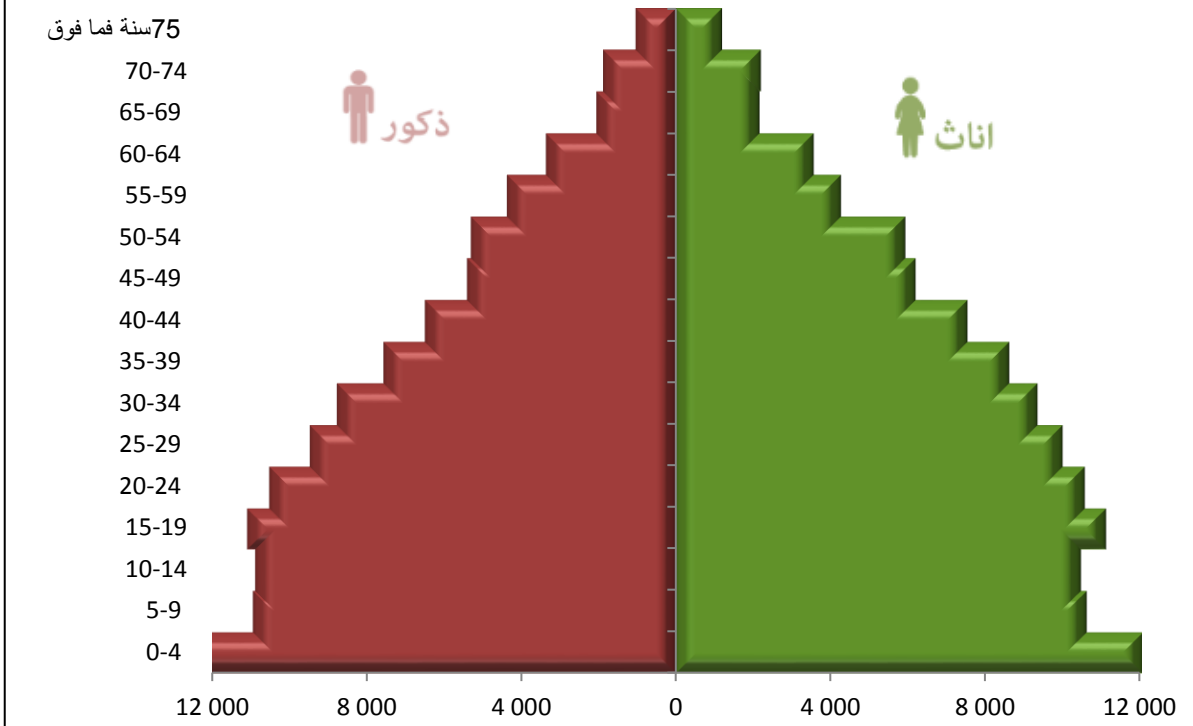
¹تتعلق مؤشرات هذا الجزء والفصول الموالية بالسكان البلديين فقط، أي مجموع السكان القانونيين باستثناء السكان المحسوبين على حدة (انظر ملحق المفاهيم والتعاريف).



الهرم السكاني لإقليم تاوريرت حسب إحصاء 2004



الهرم السكاني لإقليم تاوريرت حسب إحصاء 2014





تبين المقارنة بين المبيانين أن هرم الأعمار لسنة 2014 يتميز بقاعدة أقل شساعة من تلك المسجلة خلال سنة 2004، بينما عرف توسعا في الوسط أي بالنسبة للأعمار ما فوق 24 سنة. ويدل هذا على زيادة وزن هذه الفئة مما يسمح لنا باعتبار ساكنة إقليم تاوريرت حاليا أقل شبابية مقارنة مع سنة 2004. ويمكن تفسير ذلك أساسا بانخفاض معدل الخصوبة. ونلاحظ أيضا أن قمة الهرم قد أخذت في الاتساع مما يدل على زيادة وزن فئة المسنين.

2.4.1- بنية السكان حسب السن والجنس

← معدل الذكورة

تتميز البنية السكانية للإقليم بتفاوت بسيط بين نسبة الرجال والنساء بحيث بلغت نسبة الذكور 49,2% من مجموع السكان سنة 2014 بينما بلغت نسبة الإناث 50,8%. وتبعاً لذلك فإن معدل الذكورة بلغ 96,7 رجلا لكل 100 امرأة. غير أن هذه النسبة تخفي وراءها اختلافا كبيرا بين فئات الأعمار بحيث أن معدل الذكورة بلغ 104,6 للفئة العمرية الأقل من 15 سنة نظرا لتفوق عدد الذكور عند الولادة. بينما لا ترقى هذه النسبة إلى المائة بالنسبة للفئات العمرية الأخرى وهي الفئات النشيطة (15-59 سنة) مما يدفعنا للتفكير في إمكانية تفسير تغير معدل الذكورة بشكل كبير بحركات الهجرة. وفيما يلي جدول يوضح تغير هذا المعدل حسب الفئة العمرية.

تطور معدل الذكورة حسب فئات الأعمار بإقليم تاوريرت خلال إحصاءات 1994، 2004 و 2014

فئات الأعمار	1994	2004	2014
14-00 سنة	104,3	104,5	104,6
15-29 سنة	93,9	90,5	98,2
30-59 سنة	83,2	85,0	90,7
60 سنة فما فوق	98,7	88,3	91,7
المجموع	95,3	93,0	96,7

المصدر : الإحصاءات العامة للسكان والسكنى 1994، 2004 و 2014

ومقارنة مع إحصاء 2004، فإن معدلات الذكورة قد عرفت ارتفاعا بالنسبة لجميع الفئات. وبالنسبة لمجموع الإقليم، بلغ معدل الذكورة 96,7 رجلا لكل 100 امرأة سنة 2014 مقابل 93,0 % فقط سنة 2004.



← توزيع السكان حسب الفئات العمرية الكبرى

يتم تجميع فئات الأعمار إلى ثلاث فئات كبرى تمكن من دراسة مدى شبابية أو شيخوخة ساكنة معينة وهذه الفئات هي 0-14 سنة، 15-59 سنة و60 سنة فما فوق. وحسب وزن الفئة الثالثة بالنسبة للمجموع نستطيع تحديد الاتجاه العام لتطور السكان.

توزيع السكان بإقليم تاوريرت حسب وسط الإقامة والفئات العمرية الكبرى (%)

فئات الأعمار	إحصاء 1994			إحصاء 2004			إحصاء 2014		
	الذكور	الإناث	المجموع	الذكور	الإناث	المجموع	الذكور	الإناث	المجموع
14-00 سنة	40,5	37,0	38,7	34,6	30,8	32,6	30,3	28,0	29,2
15-59 سنة	52,5	56,1	54,4	57,3	60,7	59,0	60,4	62,2	61,3
60 سنة فما فوق	7,0	6,9	6,8	8,1	8,5	8,3	9,2	9,7	9,5
المجموع	100,0	100,0	100,0	100,0	100,0	100,0	100,0	100,0	100,0

المصدر: الإحصاءات العامة للسكان والسكنى 2014/2004/1994

❖ فئة الأطفال (أقل من 15 سنة)

نلاحظ من خلال الجدول أن 29,2 % من ساكنة الإقليم هم من شريحة الأطفال (أقل من 15 سنة). وقد انخفضت نسبتهم ب 9,5 نقاط بالمقارنة مع إحصاء 1994 و ب 3,4 نقاط بالمقارنة مع إحصاء 2004. وهذا الانخفاض يهم الجنسين ويمكن إرجاع ذلك إلى انخفاض معدل الخصوبة وارتفاع أمد الحياة.

❖ فئة السكان في سن النشاط (15-59 سنة)

يتضح أيضا من خلال توزيع السكان حسب الفئات العمرية الكبرى أن فئة السكان من 15 إلى 59 سنة قد عرفت ارتفاعا على عكس فئات الأطفال سواء بالمقارنة مع إحصاء 1994 (بفارق 6,9 نقاط) أو إحصاء 2004 (بفارق 2,3 نقاط) وهو ما يشكل ضغطا على سوق الشغل.

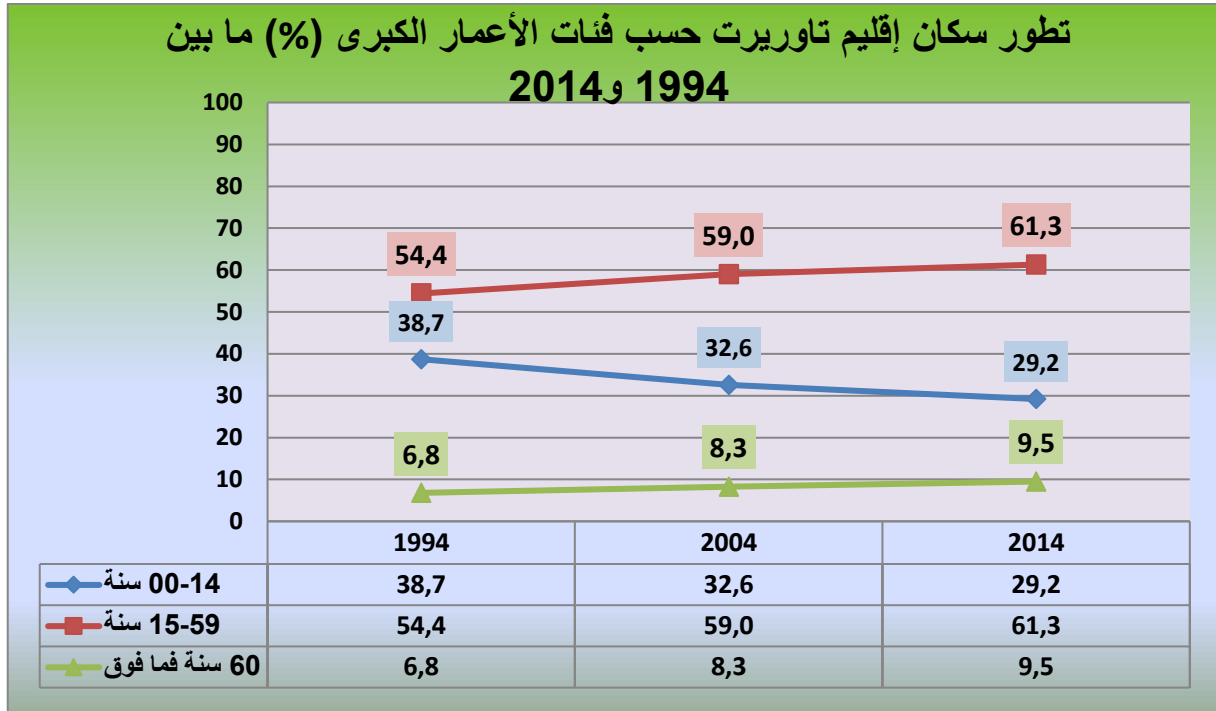
❖ فئة المسنين (60 سنة فما فوق)

فيما يخص فئة المسنين (60 سنة فما فوق)، نلاحظ أن نسبتها ارتفعت من 6,8 % سنة 1994 إلى 9,5 % سنة 2014، مما يعكس حركة ديموغرافية يعرفها الإقليم في اتجاه شيخوخة الساكنة. وهو ما يفرض على الدولة التفكير من الآن في سن سياسات تضمن العيش الكريم لهذه الشريحة وتوفير البنيات التحتية الضرورية بالإقليم خاصة مؤسسات الرعاية الاجتماعية.



وعموما يمكن تلخيص المنحى العام الذي يأخذه تطور السكان بالإقليم في ثلاثة استنتاجات:

- انخفاض مستمر لشريحة الأطفال (أقل من 15 سنة) لفائدة الفئات الأخرى.
- ارتفاع فئة النشيطين (ما بين 15 و 59 سنة).
- ارتفاع ملحوظ لفئة المسنين (60 سنة فما فوق).



5.1- الحالة الزوجية

تتناول هذه الفقرة تحليل ظاهرة الزوجية واتجاهاتها باعتبارها من المحددات الرئيسية لدراسة التطور الديموغرافي لما لها من أثر على تكوين الأسر وسلوكاتها اتجاه الخصوبة.

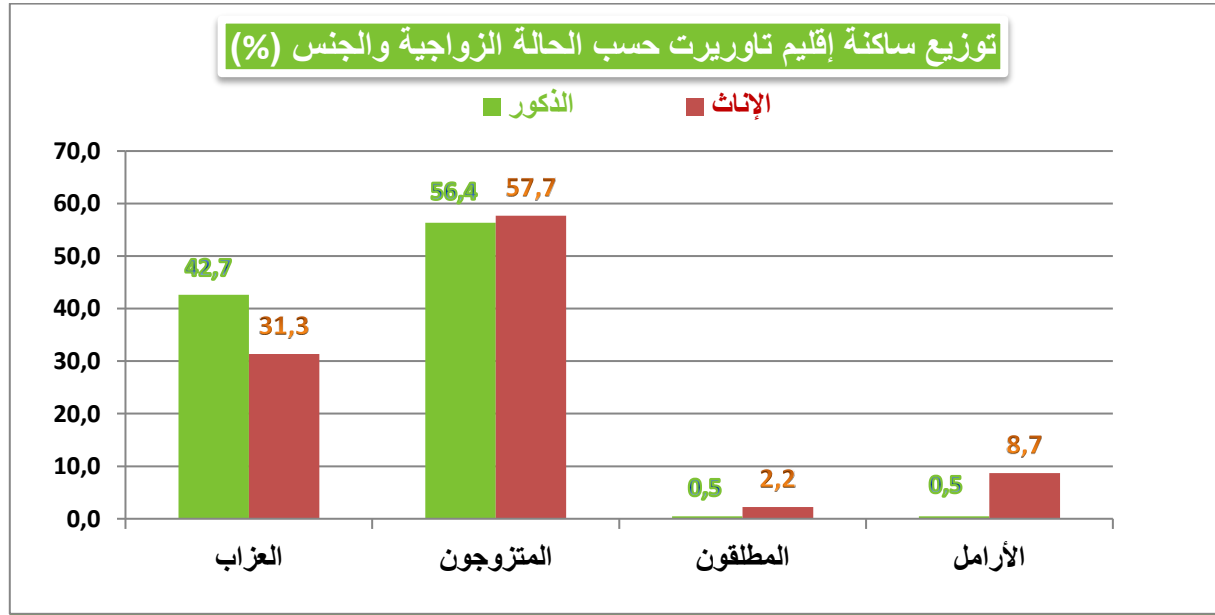
شهدت هذه الظاهرة في إقليم تاوريرت تغيرات هامة خلال الفترة ما بين 2004 و 2014 إذ تميزت بانخفاض نسبة العزاب وارتفاع نسبة المتزوجين وذلك بالنسبة للجنسين والوسطيين معا. ويبين الجدول الموالي معطيات تفصيلية حول المكونات الأربع لهذه الظاهرة:



توزيع ساكنة إقليم تاوريرت البالغة 15 سنة فما فوق حسب الحالة الزوجية والجنس ووسط الإقامة (%)

وسط الإقامة	الحالة الزوجية	الذكور	الإناث	المجموع
الحضري	العزاب	42,5	31,1	36,5
	المتزوجون	56,4	56,6	56,5
	المطلقون	0,6	2,8	1,8
	الأرامل	0,5	9,6	5,3
	المجموع	100,0	100,0	100,0
القروي	العزاب	43,0	31,9	37,4
	المتزوجون	56,3	60,0	58,2
	المطلقون	0,3	1,1	0,7
	الأرامل	0,4	7,1	3,8
	المجموع	100,0	100,0	100,0
المجموع	العزاب	42,7	31,3	36,8
	المتزوجون	56,4	57,7	57,1
	المطلقون	0,5	2,2	1,4
	الأرامل	0,5	8,7	4,7
	المجموع	100,0	100,0	100,0

المصدر : الإحصاء العام للسكان والسكنى 2014



مقارنة بين كل فئة من الفئات خلال الإحصاء الأخير، نستنتج أن فئة المتزوجين تأتي في الصدارة سواء تعلق الأمر بالذكور أو بالإناث، تليها فئة العزاب ثم الأرامل وأخيرا المطلقون.

وبشكل مفصل يتضح أن نسبة العزاب في صفوف الرجال أكثر منها في صفوف النساء. ففي الوقت الذي تمثل فيه نسبة العازبات 31,3 % من مجموع النساء البالغات 15 سنة فما فوق، يمثل العزاب



في صفوف الرجال 42,7 % ويمكن أن نرجع ذلك إلى الزواج المبكر للنساء بالمقارنة مع الرجال وهذا ما تؤكدته المعطيات الواردة في الجدول المتعلق بمتوسط السن عند الزواج الأول.

وحسب الفئات العمرية يتضح أن الزواج المبكر للذكور والإناث معا قبل سن العشرين ليس ثقافة سائدة لدى سكان الإقليم ما دام 91,6 % من الساكنة البالغة ما بين 15 و 19 سنة ينتمون إلى فئة العزاب.

نسبة العزاب في الفئات العمرية 19-15 سنة، 20-24 سنة و 25-29 سنة
لساكنة إقليم تاوريرت ما بين إحصاءي 2004 و 2014 (%)

الجنس	سنة 19-15	سنة 20-24	سنة 25-29
ذكور	99,3	93,1	71,6
إناث	88,5	63,6	46,4
المجموع	93,8	77,8	57,7
2004			
ذكور	99,5	92,0	66,3
إناث	83,7	48,2	34,4
المجموع	91,6	70,0	49,9
2014			

المصدر : الإحصاء العام للسكان والسكنى 2014 و 2004

وتبدأ نسبة العزاب في الانخفاض بالنسبة للفئات العمرية الأخرى خاصة عند الفتيات ما بين 25 و 29 سنة لتصل إلى 34,4 % بينما لا يزال 66,3 % من الذكور في هذا العمر لم يتزوجوا بعد.

ويمكن من خلال قراءة الجداول السابقة استخلاص نتائج أخرى منها:

- 1- رغم ارتفاع نسبة العزوبة يبقى الزواج هو الظاهرة السائدة.
- 2- نسبة قليلة من الذكور تتزوج قبل 25 سنة (8%) بينما نصف الفتيات تقريبا في هذا العمر يلجئ مؤسسة الزواج.
- 3- نسبة المطلقات والأرامل في صفوف النساء أكثر مما هي عليه في صفوف الرجال ولعل ذلك راجع أساسا إلى صعوبة بدأ حياة زوجية جديدة بالنسبة للنساء بالمقارنة مع الرجال.

ونضيف أيضا لتحليلنا مؤشرا هاما لدراسة ظاهرة الزواجية وهو معدل العزوبة النهائية عند سن 55 سنة والذي يعبر عن فئة السكان التي تجد صعوبة في بناء حياة أسرية أو تقرر بمحض إرادتها الحفاظ على وضعية العزوبة.



معدل العزوبة النهائية عند 55 سنة حسب الجنس ووسط الإقامة (%)

الجنس	الحضري	القروي	المجموع
ذكور	3,8	3,3	3,7
إناث	7,9	6,8	7,5
المجموع	5,9	5,1	5,7

المصدر : الإحصاء العام للسكان والسكنى 2014

تبين المعطيات الواردة في الجدول أعلاه أن 5,7 % من مجموع الساكنة عزاب في سن 55، غير أن هذه النسبة تخفي في طياتها تباينا كبيرا بين الرجال والنساء فهي تصل إلى 7,5 % عند النساء بينما لا تتعدى 3,7 % عند الرجال.

من جهة أخرى، وحسب نتائج الإحصاء العام للسكان والسكنى لسنة 2014، بلغ متوسط السن عند الزواج الأول بإقليم تاوريرت 29,2 سنة مسجلا انخفاضا طفيفا ب 0,3 نقطة مقارنة بسنة 2004. أما حسب الجنس، فإن متوسط السن عند الزواج الأول لدى الرجال هو أعلى من نظيره لدى النساء ويصل الفرق بينهما إلى حوالي 5 سنوات، حيث بلغ لدى الذكور 31,6 سنة مقابل 26,7 سنة لدى الإناث.

متوسط السن عند الزواج الأول حسب الجنس ووسط الإقامة ما بين 2004 و2014

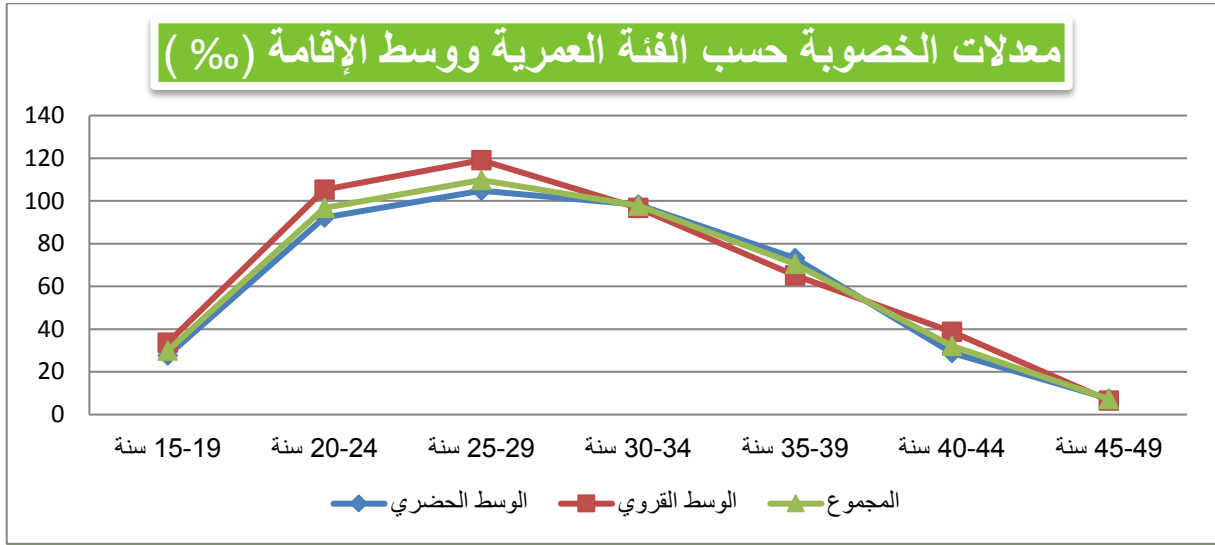
وسط الإقامة	الجنس	2004	2014
المجموع	ذكور	31,5	31,6
	إناث	27,6	26,7
	المجموع	29,5	29,2
الحضري	ذكور	32,1	31,8
	إناث	27,7	26,6
	المجموع	29,7	29,2
القروي	ذكور	30,7	31,1
	إناث	27,4	26,9
	المجموع	29,1	29,1

المصدر : الإحصاء العام للسكان والسكنى 2014 و2004

6.1- الخصوبة

الخصوبة أيضا من المحددات الديموغرافية الهامة لدراسة تطور السكان، ويتم فهمها وضبطها من خلال مؤشرين هامين هما:

- معدل الخصوبة الذي يعبر عن عدد الأطفال لكل ألف امرأة؛
- المؤشر التركيبي للخصوبة الذي يمثل مجموع المواليد الأحياء الذين قد تضعهم المرأة خلال حياتها تحت شروط خصوبة سليفاتها.



معدل الخصوبة (%) والمؤشر التركيبي للخصوبة للنساء في سن الإنجاب حسب وسط الإقامة

الفئات العمرية	الحضري	القروي	المجموع
19-15 سنة	27,7	33,7	29,9
24-20 سنة	92,2	105,3	96,8
29-25 سنة	104,8	119,1	109,8
34-30 سنة	98,3	96,8	97,8
39-35 سنة	73,2	65,2	70,5
44-40 سنة	28,9	38,8	32,1
49-45 سنة	7,5	6,6	7,3
المؤشر التركيبي للخصوبة 2014 (طفل/امرأة)	2,2	2,3	2,2
المؤشر التركيبي للخصوبة 2004 (طفل/امرأة)	2,3	2,8	2,5

المصدر : الإحصاءان العامان للسكان والسكنى لسنتي 2004 و 2014

بلغ المؤشر التركيبي للخصوبة عند نساء إقليم تاوريرت 2,2 طفلا لكل امرأة سنة 2014 مسجلا بذلك انخفاضا مقارنة مع إحصاء 2004 (2,5 طفل لكل امرأة).

وبهذا الانخفاض، يسير الإقليم في نفس المنحى الجهوي والوطني الذي يعبر عن تغير ثقافة الإنجاب عند المرأة ارتباطا بتغير مستوياتها التعليمية ولوجها سوق الشغل إضافة إلى تغيرات الظروف الاقتصادية والاجتماعية للسكان.

ومن فئة عمرية إلى أخرى يتضح أن معدل الخصوبة والذي يعبر عن عدد الأطفال لكل ألف امرأة يبلغ ذروته ما بين 25 و 29 سنة ليصل إلى 109,8 طفلا بينما لا يكاد يصل إلى 30 طفلا قبل سن العشرين



ليبدأ في انخفاض ملحوظ ابتداء من 35 سنة، وهذا له ارتباط وثيق بمتوسط السن عند الزواج الأول للنساء والقدرة الإيجابية للمرأة من فئة عمرية إلى أخرى.

كما تجدر الإشارة إلى تميز المرأة القروية في عدد الولادات لكل فئة عمرية مقارنة مع المرأة الحضرية وهذا له ارتباط وثيق بظروف العيش لكل واحدة منهن وبالثقافة السائدة في كل وسط ثم باختلاف درجة الاستفادة من برامج التخطيط العائلي في كلا الوسطين.

7.1- الإعاقة

الإعاقة المعبر عنها في الإحصاء العام للسكان والسكنى لسنة 2014 تعنى بالأساس بقياس درجة صعوبة ممارسة الحياة اليومية للأفراد، فهي بذلك تعالج مسألة مدى مساهمة الأشخاص الذين يعانون من مشاكل صحية دائمة في الأنشطة اليومية بالمقارنة بالأشخاص في وضعية سليمة. وقد تم التركيز في الإحصاء على ستة مجالات وظيفية أساسية وهي: السمع والرؤية والمشية والإدراك والاعتناء بالذات والتواصل.

ووفقا لذلك كانت النتيجة وجود 1703424 شخص معاق على المستوى الوطني أي ما يعادل 5,1% من مجموع السكان، وتصل هذه النسبة إلى 5,9% على مستوى جهة الشرق.

أما على مستوى إقليم تاوريرت فظاهرة الإعاقة تنتشر لدى 5,3% من مجموع الساكنة مع اختلاف بين الوسطين بنقطة واحدة تقريبا لفائدة الوسط الحضري. أما حسب الجنس، فإن نسبة الذكور المعنيين بهذه الظاهرة أكبر من النسبة التي سجلت لدى الإناث (5,6% و 5,1% على التوالي).

نسبة انتشار الإعاقة بإقليم تاوريرت حسب الجنس ووسط الإقامة (%)

وسط الإقامة	الذكور	الإناث	المجموع
الحضري	5,9	5,4	5,6
القروي	5,0	4,4	4,7
المجموع	5,6	5,1	5,3

المصدر : الإحصاء العام للسكان والسكنى 2014



الفصل الثاني الأمية والتعليم



1.2- الأمية

تعتبر نسبة الأمية في مجتمع ما من المؤشرات الهامة لتحديد مستوى التنمية البشرية، وهي نسبة الأشخاص البالغين 10 سنوات فما فوق الذين لا يعرفون القراءة والكتابة ضمن مجموع الساكنة من نفس الفئة العمرية. ولمعرفة مدى انتشار هذه الظاهرة بإقليم تاوريرت نورد الجدول الموالي:

نسبة الأمية للساكنة البالغة 10 سنوات فما فوق حسب الجنس ووسط الإقامة حسب إحصاءي 2004 و2014 (%)

الجنس	2004		2014	
	قروي	حضري	قروي	حضري
ذكور	58,0	27,1	40,2	23,1
إناث	82,1	52,8	64,7	44,2
مجموع الإقليم	70,4	40,9	53,1	34,0
الجهة	60,0	32,7	42,9	26,9
مجموع البلاد	60,0	29,4	43,0	22,6

المصدر : الإحصاء العام للسكان والسكنى لسنتي 2004 و2014

بلغت نسبة الأمية لدى ساكنة إقليم تاوريرت 42 % في سنة 2014 أي ما يعادل 78179 شخصا، وهي نسبة تدل على مدى استفحال ظاهرة الأمية بهذا الإقليم.

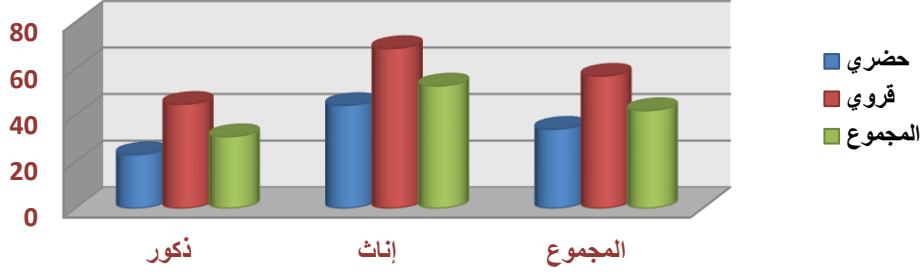
إلا أن هذه النسبة تختلف بشكل كبير بين الواسطين، حيث بلغت في الوسط القروي 56,8% مقابل 34% بالوسط الحضري، أي بفارق 23 نقاط تقريبا. ويتضح جليا من خلال هذه الأرقام أن ظاهرة الأمية أكثر حدة في القرى وخاصة في صفوف النساء إذ بلغت نسبة الأمية عند النساء القرويات 68,7 % مقابل 44,2 % عند مثيلتهن بالمدن. ونفس الاختلاف يلاحظ أيضا في صفوف الرجال ب 44,7 % و 23,1% على التوالي.

ويتبين أن هذه الأرقام تفوق كلها النسب الوطنية والجهوية بشكل واضح، حيث أن الفرق بين نسبة الأمية بالإقليم والجهة هو 8 نقاط تقريبا ويصل إلى 10 نقاط مقارنة مع المعدل الوطني.

غير أنه بالمقارنة مع إحصاء 2004، يظهر جليا انخفاض في نسب الأمية على جميع المستويات. وقد وصل هذا الانخفاض إلى 13,6 نقاط كأعلى قيمة عند مجموع الإناث بالوسط القروي و 4 نقاط عند الذكور الحضريين كأدنى فارق.



نسبة الأمية بإقليم تاوريرت حسب الجنس ووسط الإقامة (%)
الإحصاء العام للسكان والسكنى لسنة 2014



ولمعرفة أكثر دقة بظاهرة الأمية، نستعين بالمعطيات الواردة في نتائج إحصاء 2014 لمعدل الأمية حسب الفئات العمرية:

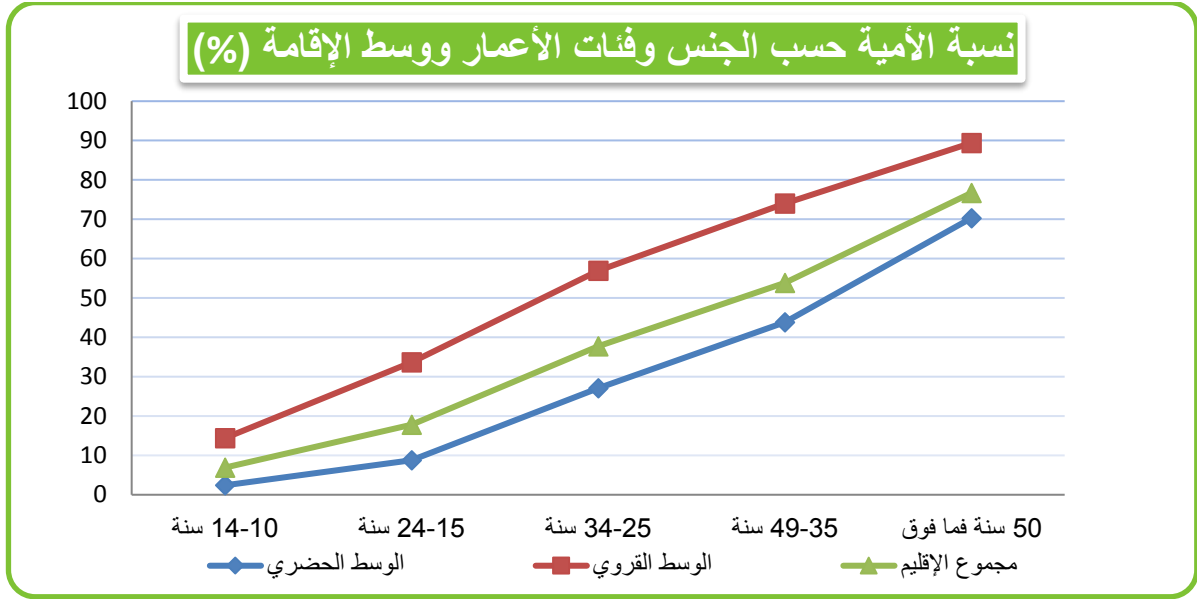
نسبة الأمية حسب الجنس وفئات الأعمار ووسط الإقامة بإقليم تاوريرت (%)

وسط الإقامة	فئات الأعمار	الذكور	الإناث	المجموع
المجموع	14-10 سنة	5,8	8,1	6,9
	24-15 سنة	11,7	23,9	17,8
	34-25 سنة	25,3	49,5	37,7
	49-35 سنة	37,9	67,6	53,8
	50 سنة فما فوق	62,7	89,8	76,7
	المجموع	30,8	52,6	42,0
الحضري	14-10 سنة	2,4	2,4	2,4
	24-15 سنة	5,3	12,1	8,8
	34-25 سنة	16,3	37,2	27,1
	49-35 سنة	27,7	57,5	43,8
	50 سنة فما فوق	53,4	85,7	70,3
	المجموع	23,1	44,2	34,0
القروي	14-10 سنة	11,6	17,4	14,4
	24-15 سنة	22,5	45,6	33,7
	34-25 سنة	41,3	72,1	56,9
	49-35 سنة	57,8	88,9	74,0
	50 سنة فما فوق	80,3	98,4	89,4
	المجموع	44,7	68,7	56,8

المصدر : الإحصاء العام للسكان والسكنى 2014



بلغت الأمية أعلى مستوياتها عند الفئة العمرية 50 سنة فما فوق وخاصة في الوسط القروي وعند النساء تحديدا بنسبة 98,4%. ولكن هذا لا يعني أن الفئات العمرية الشابة تستثنى من هذه الظاهرة فالفئات 14-10 سنة و15-24 سنة تعرف أيضا نسبا مهمة من الأميين بلغت 6,9% و17,8% على التوالي بالنسبة لمجموع الإقليم.



وعموما يمكن استخلاص النتائج التالية:

- النساء هن الشريحة الأكثر عرضة لظاهرة الأمية بالوسطين وبالنسبة لجميع الأعمار؛
- تعرف الأمية أوجها في الوسط القروي؛
- الفئات العمرية 14-10 و24-15 في الوسط الحضري أوفر حظا من مثيلاتها في الوسط القروي، إذ تبلغ نسبة الأمية لديها 2,4% و 8,8% مقابل 14,4% و 33,7% على التوالي. وهذا إن دل على شيء فإنما يدل على ضعف نسبة تمدرس الأطفال في العالم القروي.

2.2- اللغات المقرّوة والمكتوبة

كنتيجة حتمية لارتفاع نسبة الأمية داخل الإقليم تكون المعرفة باللغات قراءة وكتابة ضعيفة جدا. فيما أن 42% من سكان الإقليم البالغين 10 سنوات فما فوق أميون فهم بذلك لا يقرؤون ولا يكتبون أية لغة بما في ذلك اللغة العربية. بينما 57,8% من السكان البالغين 10 سنوات فما فوق يقرؤون ويكتبون



اللغة العربية و26,4% يقرؤون ويكتبون اللغتين العربية والفرنسية معا ويبقى 10,5% فقط يعرفون لغات أخرى إضافة إلى هاتين اللغتين.

وتجدر الإشارة إلى أن هناك تميزا واضحا للذكور على الإناث في مسألة معرفة اللغات، إذ أن نسبة الذكور تفوق نسبة الإناث بالنسبة لجميع الحالات.

توزيع سكان إقليم تاوريرت البالغين 10 سنوات فما فوق حسب اللغات المقروءة والمكتوبة وحسب الجنس

اللغات المقروءة والمكتوبة	الذكور		الإناث		المجموع	
	%	الأعداد	%	الأعداد	%	الأعداد
لا شيء	30,8	27 914	52,6	50 265	42	78 179
العربية وحدها	23,4	21 199	16,4	15 659	19,8	36 858
العربية والفرنسية	31,9	28 885	21,2	20 227	26,4	49 112
العربية والفرنسية ولغات أخرى	12,2	11 063	8,8	8 433	10,5	19 496
العربية ولغات أخرى غير الفرنسية	1,4	1 248	0,8	788	1,1	2 036
لغات أخرى	0,1	106	0,1	80	0,1	186
غير مصرح	0,2	211	0,2	173	0,2	384
المجموع	100	90 626	100	95 625	100	186 251

المصدر : الإحصاء العام للسكان والسكنى 2014

3.2- التمدرس

حسب إحصاء 2014، بلغت نسبة تـمدرس الأطفال من 7 إلى 12 سنة بإقليم تاوريرت 91,3%، وهي تقل بنقطة واحدة عن النسبة الجهوية. وتجدر الإشارة إلى أن جهة الشرق تحتل المرتبة الأخيرة من حيث نسبة تـمدرس الأطفال على الصعيد الوطني.

نسبة تـمدرس الأطفال من 7 إلى 12 سنة حسب الجنس ووسط الإقامة (%)

وسط الإقامة	الذكور	الإناث	المجموع
الحضري	96,4	96,5	96,5
القروي	85,8	80,5	83,2
المجموع	92,3	90,4	91,3

المصدر : الإحصاء العام للسكان والسكنى 2014



ولمعرفة أوسع بمستوى التمدرس في الإقليم نستعين بالجدول الموالي والذي سنعرف من خلاله توزيع الساكنة البالغة 10 سنوات فأكثر حسب المستوى الدراسي.

توزيع ساكنة إقليم تاوريرت البالغة 10 سنوات فما فوق حسب المستوى الدراسي ووسط الإقامة (%)

المستوى الدراسي	الحضري	القروي	المجموع
لا شيء	34,6	56,0	42,1
الأولي	1,6	1,7	1,7
الابتدائي	25,8	28,5	26,7
الثانوي الإعدادي	19,6	9,6	16,1
الثانوي التأهيلي	11,9	3,0	8,8
العالي	6,4	1,3	4,6
المجموع	100,0	100,0	100,0

المصدر : الإحصاء العام للسكان والسكنى 2014

يتضح من خلال المعطيات الواردة في الجدول أعلاه أن 42,1% من ساكنة الإقليم البالغة 10 سنوات فأكثر لا يتوفرون على أي مستوى دراسي، وهم يشكلون في الوسط القروي أكثر من النصف (56%)، بينما لا تتعدى هذه النسبة 34,6% في الوسط الحضري. ويرجع اتساع الهوة بين الوسطين إلى التفاوت في نسب التمدرس.

وتبلغ الساكنة الحاصلة على المستوى الابتدائي 25,8% من مجموع السكان البالغين 10 سنوات فما فوق بالوسط الحضري، بينما تصل إلى 28,5% في الوسط القروي. ويلاحظ أنه كلما ارتفع المستوى الدراسي إلا وتراجعت النسبة. بحيث نجد فقط 1,3% من السكان البالغين 10 سنوات فما فوق في الوسط القروي من تمكنوا من ولوج التعليم العالي مقابل 6,4% في الوسط الحضري.



الفصل الثالث النشاط الاقتصادي



1.3- المعدل الصافي للنشاط

حسب نتائج إحصاء 2014، فإن عدد السكان النشيطين بإقليم تاوريرت بلغ 71924 وهم يشكلون 43,3% من مجموع الساكنة البالغة 15 سنة فما فوق، بينما بلغ عدد السكان غير النشيطين 160828 أي ما يعادل 56,7%.

المعدل الصافي للنشاط لدى ساكنة إقليم تاوريرت البالغين 15 سنة فما فوق حسب الجنس ووسط الإقامة (%)

وسط الإقامة	الذكور	الإناث	المجموع
الحضري	72,5	15,4	42,6
القروي	82,5	7,2	44,5
المجموع	76,1	12,6	43,3

المصدر : الإحصاء العام للسكان والسكنى 2014

حسب وسط الإقامة، يلاحظ أن المعدل الصافي للنشاط لدى الذكور بالوسط القروي يفوق مثيله بالوسط الحضري ب 10 نقاط بينما يسجل العكس بالنسبة لفئة الإناث حيث بلغ المعدل الصافي للنشاط لديهن بالمدن 15,4% مقابل 7,2% بالقرى. ولعل هذا راجع إلى أسباب ثقافية واجتماعية تتعلق بنسب التمدرس في صفوف الفتيات وبمستواهن التعليمي الذي يؤهلهن لاقتحام سوق الشغل. ومقارنة مع الجهة، فإن وضعية الإقليم تقترب كثيرا من المستوى الجهوي، إذ أن المعدل الصافي للنشاط بالإقليم لا يقل عن مثيله على صعيد الجهة إلا بنقطة واحدة فقط (43,3% مقابل 44,4%).

توزيع الساكنة النشيطة بإقليم تاوريرت حسب الجنس ووسط الإقامة

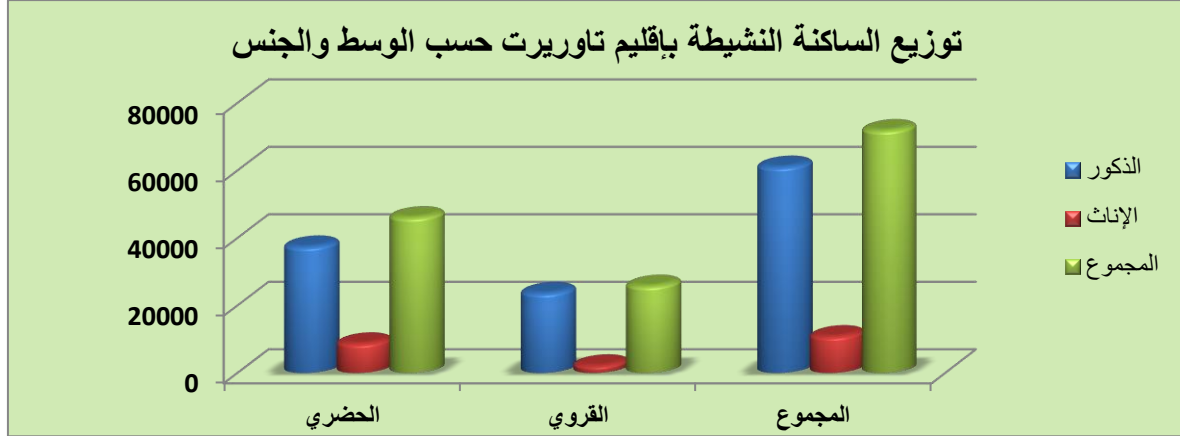
وسط الإقامة	الذكور		الإناث		المجموع	
	العدد	%	العدد	%	العدد	%
الحضري	37417	81,1	8700	18,9	46117	100,0
القروي	23667	91,7	2140	8,3	25807	100,0
المجموع	61084	84,9	10840	15,1	71924	100,0

المصدر : الإحصاء العام للسكان والسكنى 2014

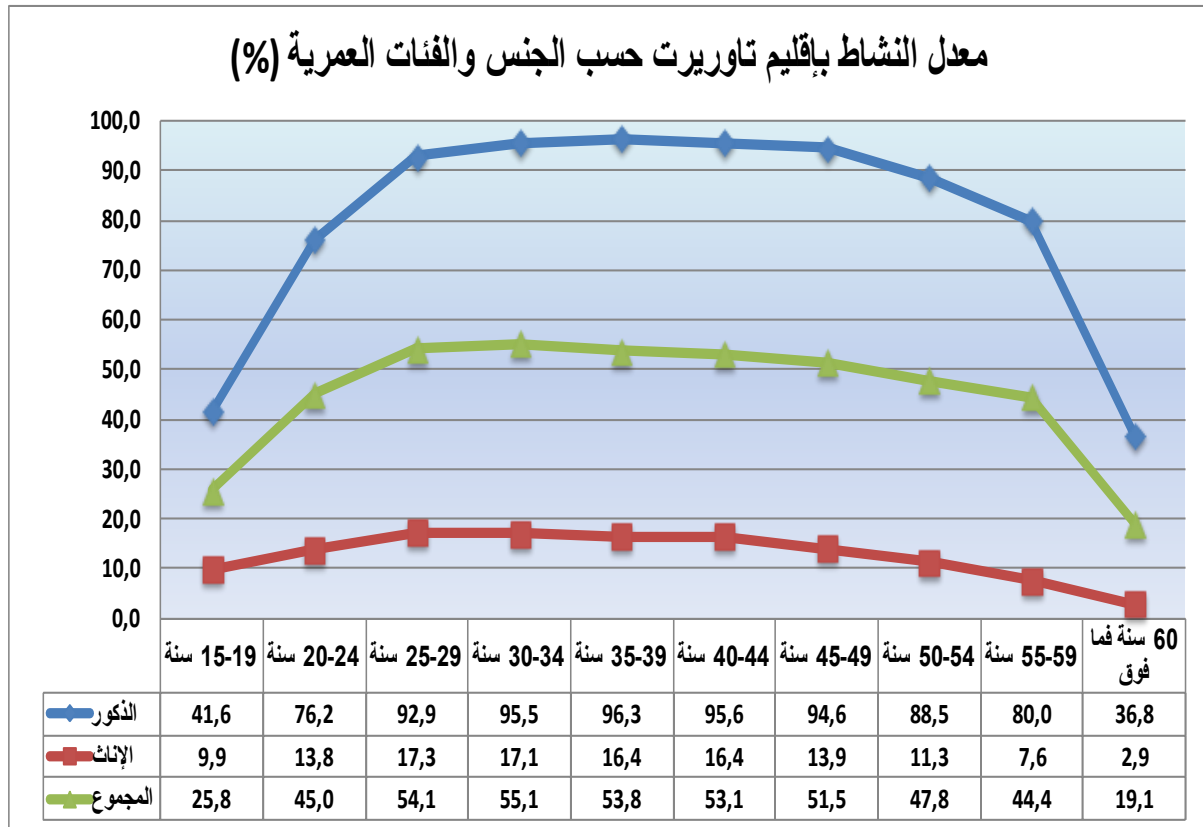
يشكل الذكور حضورا قويا وسط الفئة النشيطة بحيث يمثلون نسبة 84,9% من مجموع الساكنة النشيطة بينما لا تتعدى نسبة النساء 15,1%. وبهذا لا نكاد نجد امرأتان نشيطتان من أصل كل 10



أشخاص نشيطين، وهذا الضعف للمشاركة النسائية في النشاط الاقتصادي يزداد حدة بالوسط القروي (8,3% فقط من الساكنة النشيطة بالقري هن إناث).



أما فيما يتعلق بمعدل النشاط حسب الفئة العمرية، فعلى ضوء معطيات الجدول والمبيان الموالين يلاحظ أن معدل النشاط يبدأ في الارتفاع ليبلغ ذروته ما بين 25 و 49 سنة ثم ينخفض تدريجيا ابتداء من سن الخمسين. غير أن المنحنى يبين أن معدل النشاط عند النساء يبدأ في الانخفاض في سن مبكرة ابتداء من الفئة 30-34 سنة ثم يأخذ شكلا تنازليا سريعا حتى يكاد ينعدم عند 60 سنة فما فوق.





ويلاحظ كذلك أن أعلى معدل نشاط لدى النساء لا يتعدى 17,3 % ويخص الفئة العمرية 25-29 سنة بينما يصل عند الذكور لنفس الفئة إلى 92,9%.

ومقارنة مع نتائج إحصاء 2004، يلاحظ انخفاضا في معدلات النشاط ما بين الإحصاءين سواء تعلق الأمر بالذكور أو الإناث أو بالوسطين. حيث انتقل المعدل الصافي للنشاط من 47,4 % سنة 2004 إلى 43,3 % سنة 2014 مسجلا بذلك انخفاضا ب 4,1 نقاط.

تطور المعدل الصافي للنشاط لدى ساكنة إقليم تاوريرت البالغة 15 سنة فما فوق
حسب الجنس ووسط الإقامة (%)

المجموع	الإناث	الذكور	وسط الإقامة	
45,3	19,8	75,6	الحضري	2004
50,3	15,7	87,3	القروي	
47,4	18,2	80,6	المجموع	
42,6	15,4	72,5	الحضري	2014
44,5	7,2	82,5	القروي	
43,3	12,6	76,1	المجموع	

المصدر : الإحصاءان العامان للسكان والسكنى 2004 و2014

غير أن هذا الانخفاض يخفي فوارقا حسب الفئات العمرية، فبالنسبة للشباب الذين تتراوح أعمارهم ما بين 15 و19 سنة تراجع معدل النشاط لديهم ب 16,7 نقاط، فيما انخفض ب 10,1 نقاط في صفوف الأشخاص المتراوحة أعمارهم ما بين 20 و24 سنة، و ب 2,6 نقاط لدى البالغين من العمر ما بين 25 و29 سنة. أما بالنسبة للفئات العمرية الأخرى فإن معدل النشاط عرف نموا إيجابيا ولو طفيفا أحيانا.

وفي صفوف النساء كان تغير معدلات النشاط ما بين الإحصاءين مميذا حيث انخفض معدل النشاط لدى النساء الشابات المتراوحة أعمارهن ما بين 15 و19 سنة في الساكنة النشيطة ب 17,7 نقاط وب 14,7 نقاط بالنسبة للفئة ما بين 20 و24 سنة. وهذا التطور يعزى في جزء كبير منه إلى التطور الإيجابي لمؤشرات التمدرس للفئات ما بين 15 إلى 24 سنة.

وارتفعت مشاركة النساء في النشاط الاقتصادي ما بين 2004 و2014 ابتداء من الفئة 35-39 سنة لكن عموما تعاني النساء من تأخر كبير مقارنة مع نظائرن الذكور في هذا المجال.



2.3-البنية المهنية للسكان النشيطة

توزيع السكان النشيطة المشتغلة بإقليم تاوريرت حسب وسط الإقامة والحالة في المهنة (%)

الحالة في المهنة	الحضري	القروي	المجموع
مشغل	2,6	1,5	2,2
مستقل	30,9	37,2	33,2
مستأجر	61,3	41,7	54,2
مساعد عائلي	1,3	17,6	7,2
متعلم	1,3	0,4	0,9
آخر	2,7	1,6	2,3
المجموع	100,0	100,0	100,0

المصدر : الإحصاء العام للسكان والسكنى 2014

إن دراسة البنية المهنية للسكان النشيطة المشتغلة بإقليم تاوريرت توحى بهيمنة فئة المستأجرين بنسبة 54,2 % تليها فئة المستقلين ب 33,2 % بينما لا تبلغ نسبة المشغلين سوى 2,2 % من مجموع السكان النشيطة.

ويتميز الوسط القروي بوجود نسبة هامة من المساعدين العائليين وهذا طبيعي جدا وراجع إلى نوع النشاط الاقتصادي المزاول بالقرى ويتعلق الأمر بالأنشطة الفلاحية التي تشغل عددا مهما من المساعدين العائليين.



الفصل الرابع الأسر ومميزات أرباب الأسر



1.4- تطور أعداد الأسر

بلغ عدد الأسر بإقليم تاوريرت 43676 أسرة خلال الإحصاء العام للسكان والسكنى 2014 وهي تمثل في مجملها 8,8 % من أسر جهة الشرق، منها 68,5 % تقطن بالوسط الحضري.

ومقارنة مع إحصاء 2004، يكون الإقليم قد عرف زيادة في عدد أسرته تقدر ب 8800 أسرة في العشر سنوات الفاصلة بين الإحصاءين أي بمعدل نمو سنوي بلغ 2,28 % على صعيد الإقليم، 3,18 % في الوسط الحضري و0,57 % في الوسط القروي.

تطور أعداد الأسر بإقليم تاوريرت ما بين 2004 و2014

2014	2004	وسط الإقامة	
43 676	34 876	المجموع	إقليم تاوريرت
29 944	21 900	الحضري	
13 732	12 976	القروي	
494 530	398 630	المجموع	جهة الشرق
338 419	250 640	الحضري	
156 111	147 990	القروي	

المصدر : الإحصاء العام للسكان والسكنى 2004 و 2014

ويلاحظ أن معدل النمو السنوي للأسر يفوق مثيله بالنسبة للسكان مما يدل على حجم تأثير التغيرات الثقافية والاقتصادية والاجتماعية والتي جعلت من الأسرة المتعددة الأفراد نموذجا يقل عبر السنوات لتحل محله الأسرة النووية.

2.4- حجم الأسر

عرف حجم الأسر تغيرا واضحا بين الفترات الإحصائية لينتقل عدد الأفراد بالأسرة من 6,7 أفراد سنة 1994 ليصبح 5,3 أفراد خلال إحصاء 2014. ومن الملاحظ أن هذا التغيير قد ميز الوسطين القروي والحضري معا.

تطور متوسط حجم الأسرة بإقليم تاوريرت ما بين 1994 و2004 و2014

2014	2004	1994	وسط الإقامة
5,3	5,9	6,7	المجموع
5,0	5,4	6,1	الحضري
6,0	6,7	7,4	القروي

المصدر : الإحصاءات العامة للسكان والسكنى لسنوات 1994 و2004 و2014



حسب الوسط، يتضح أن متوسط حجم الأسر بالوسط القروي يفوق نظيره بالوسط الحضري للإقليم
بنقطة واحدة.

3.4- مميزات أرباب الأسر

← توزيع أرباب الأسر حسب الجنس

من بين 43676 أسرة بإقليم تاوريرت، 6144 أسرة تقودها نساء حسب إحصاء 2014، أي ما
يعادل 14 % من مجموع الأسر وهي نسبة تقل عن المعدل الجهوي بنقطتين. غير أن هذه الظاهرة تبدو
حضرية أكثر منها قروية بما أن عدد النساء ربات الأسر يشكلن 18% بالوسط الحضري مقابل 6% فقط
بالوسط القروي، ولعل قدرة النساء على تحمل أعباء الأسرة بالمدن راجع لاقتحامها سوق الشغل
واستقلاليتها المادية وتحسن مستواها التعليمي مقارنة مع نساء القرى.

توزيع أرباب الأسر بإقليم تاوريرت حسب الجنس ووسط الإقامة

المجموع	الإناث	الذكور	وسط الإقامة	
43 676	6 144	37 532	المجموع	إقليم تاوريرت
29 944	5 318	24 626	الحضري	
13 732	826	12 906	القروي	
494 530	78 620	415 910	المجموع	جهة الشرق
338 419	61 580	276 839	الحضري	
156 111	17 040	139 071	القروي	

المصدر : الإحصاء العام للسكان والسكنى 2014

← الفئات العمرية لأرباب الأسر

ومن خلال توزيع أرباب الأسر حسب الفئات العمرية يتضح أن أغلب أرباب الأسر (86,5 %)
تفوق أعمارهم 35 سنة.

توزيع أرباب الأسر بإقليم تاوريرت حسب الفئات العمرية والجنس ووسط الإقامة

المجموع	الذكور	الإناث	فئات الأعمار
589	499	90	24-15 سنة
5 300	4 738	562	34-25 سنة
15 390	13 621	1 769	49-35 سنة
22 395	18 672	3 723	50 سنة فما فوق
43 674	37 532	6 144	المجموع

المصدر : الإحصاء العام للسكان والسكنى 2014



← نسبة الأمية لدى أرباب الأسر

أظهرت نتائج الإحصاء العام للسكان والسكنى لسنة 2014 أن 54,3% من أرباب الأسر بالإقليم أميون، وتستفحل هذه الظاهرة في صفوف ربان الأسر لتصل إلى 77,4%. وتتسع الهوة بين الوسطين في هذا المجال، فأرباب الأسر الأميون يشكلون 71,4% من مجموع أرباب الأسر في الوسط القروي مقابل 46,5% في الوسط الحضري. وتصل هذه النسبة إلى أعلى مستوياتها عند النساء القرويات 92,4%.

معدل الأمية لدى أرباب الأسر بإقليم تاوريرت حسب الجنس ووسط الإقامة (%)

وسط الإقامة	الذكور	الإناث	المجموع
الحضري	40,3	75,1	46,5
القروي	70,0	92,4	71,4
المجموع	50,5	77,4	54,3

المصدر : الإحصاء العام للسكان والسكنى 2014



الفصل الخامس ظروف سكن الأسر



1.5- نوع المساكن وصفة الحيازة

صنفت المساكن المغربية في الإحصاء العام للسكان والسكنى لسنة 2014 إلى ستة أنواع كما هو مبين في الجدول الموالي:

توزيع الأسر بإقليم تاوريرت حسب نوع المسكن ووسط الإقامة (%)

نوع المسكن	الحضري	القروي	المجموع
فيلا أو طابق في فيلا	1,7	0,3	1,3
شقة	2,9	1,6	2,5
دار مغربية تقليدية	17,7	4,0	13,4
دار مغربية عصرية	74,2	11,1	54,4
دار بدائية أو صفيحية	2,3	0,5	1,8
مسكن قروي	0,5	78,1	24,9
آخر	0,5	4,6	1,8
المجموع	100,0	100,0	100,0

المصدر : الإحصاء العام للسكان والسكنى 2014

تشكل الدار المغربية العصرية في المجال الحضري النمط السكني الأكثر انتشارا إذ تمثل الأسر التي تقطن بهذا النوع من المساكن ما يناهز 74,2 % تليها الدار المغربية التقليدية (17,7%) في حين لا تشكل الأسر التي تقطن شققا إلا 2,9% من مجموع الأسر الحضرية بالإقليم.

ويسجل الإقليم وجود 768 أسرة (1,8 %) تسكن بدور بدائية أو صفيحية وهي ظاهرة حضرية (2,3%) أكثر منها قروية (0,5%).

في المجال القروي، تمثل الأسر التي تقطن المساكن ذات الطابع القروي 78,1% وتأتي الدار المغربية العصرية في المرتبة الثانية (11,1%) تليها الدار المغربية التقليدية (4%). ويشار أيضا إلى وجود 65 أسرة بالوسط القروي للإقليم تتخذ دار بدائية أو صفيحية سكنا لها وهي نسبة ضئيلة (0,5%).

توزيع الأسر بإقليم تاوريرت حسب صفة حيازة المسكن ووسط الإقامة (%)

صفة الحيازة	الحضري	القروي	المجموع
ملك أو ملك مشترك	73,1	87,8	77,7
في طريق التملك	1,3	0,1	0,9
مكتري	13,4	0,2	9,3
سكن وظيفي	1,6	3,0	2,1
سكن مجاني	10,3	8,0	9,6
آخر	0,2	0,9	0,4
المجموع	100,0	100,0	100,0

المصدر : الإحصاء العام للسكان والسكنى 2014



أما فيما يخص صفة الحيازة فإن طابع الملكية هو الغالب على مستوى الواسطين الحضري والقروي، فنسبة الأسر المالكة للسكن أو في طريقها للتملك تشكل 78,6%. ورغم أن 9,3% من أسر الإقليم تكتري المساكن القاطنة بها إلا أن هذه الطريقة في استغلال المساكن لا يوفرها الوسط القروي أو لا تحظى باهتمام الساكنة ما دمننا نجد 0,2% فقط من الأسر تخضع لنظام الكراء بينما تصل هذه النسبة في المدن إلى 13,4%. وتشغل 9,6% من مجموع الأسر بالإقليم سكنا مجانيا بينما تستغل 2,1% من الأسر سكنا وظيفيا.

2.5- أقدمية المساكن

أغلبية الأسر الحضرية بالإقليم (41,1%) تقطن مساكن يتراوح عمرها ما بين 20 سنة إلى أقل من 50 سنة. بينما تشغل 31,7% من الأسر الحضرية مساكن يتراوح عمرها ما بين 10 سنوات إلى أقل من 20 سنة. وتمثل الأسر القاطنة بمساكن تقل أعمارها عن 10 سنوات 21,3% وهو مؤشر يبين أن قطاع البناء قد عرف خلال الفترة الفاصلة بين الإحصاءين الأخيرين دينامية لا بأس بها بإقليم تاوريرت.

توزيع الأسر الحضرية بإقليم تاوريرت حسب عمر المسكن (%)

عمر المسكن	%
أقل من 10 سنوات	21,3
10 سنوات إلى أقل من 20 سنة	31,7
20 سنة إلى أقل من 50 سنة	41,1
50 سنة فما فوق	6,0
المجموع	100,0

المصدر: الإحصاء العام للسكان والسكنى 2014



3.5- التجهيزات الأساسية

يوفر الإحصاء العام للسكان والسكنى بعض المؤشرات حول خصائص المساكن التي قد تفيد في تكوين فكرة عن مستوى عيش السكان وتطوره مقارنة مع الإحصاء السابق. من هذه المؤشرات توفر مساكن الأسر على مطبخ ومرحاض وحمام عصري أو تقليدي والكهرباء والماء.

تطور نسبة الأسر المتوفرة مساكنها على التجهيزات الأساسية بإقليم تاوريرت حسب وسط الإقامة (%)

عناصر الراحة في المسكن		الحضري		القروي		المجموع	
	2014	2004	2014	2004	2014	2004	2014
مطبخ	96,2	90,7	90,5	75,5	85,1	94,4	94,4
مرحاض	99,2	96,3	55,6	30,9	72,0	85,5	85,5
حمام عصري أو رشاشة	59,4	46,3	7,3	4,1	30,6	43,0	43,0
حمام من نوع محلي	16,2	8,4	24,8	6,6	7,7	18,9	18,9
كهرباء	92,3	76,6	63,1	14,0	53,3	83,2	83,2
ماء	92,5	77,1	15,5	4,0	49,9	68,3	68,3

المصدر : الإحصاء العام للسكان والسكنى لسنتي 2004 و2014

يتضح من خلال الجدول أعلاه التغير الإيجابي لجميع المؤشرات ما بين إحصاءي 2004 و2014 خصوصا على مستوى مؤشر الاستفادة من الماء والكهرباء. فقد انتقلت نسبة الأسر المستفيدة من شبكة لتوزيع الكهرباء من 53,3 % إلى 83,2 % وهذا التطور كان أكثر أهمية لدى سكان القرى بالإقليم منتقلا من 14% إلى 63,1 %، وهذا يدل على مدى المجهودات الكبيرة المبذولة من طرف الدولة في هذا القطاع. ومع هذا، تبقى نسبة هامة من الساكنة القروية (36,9%) لا تستفيد من هذه الخدمة حسب إحصاء 2014.

على مستوى قطاع الماء ورغم تحسن وضعية المدن التي أصبحت نسبة الأسر المرتبطة مساكنها بشبكة لتوزيع الماء الصالح للشرب يناهز 92,5 %، فإنه ما زال سكان القرى بإقليم تاوريرت يعانون بشكل كبير من نقص هذه المادة الحيوية، ف 15,5 % فقط من مجموع الأسر بالوسط القروي ترتبط مساكنهم بشبكة لتوزيع الماء الصالح للشرب.

ويلاحظ كذلك تميز الأسر الحضرية على مثيلاتها القروية في التجهيزات الأساسية بالمنزل كالمطبخ والحمام العصري أو المحلي.



1.3.5- مصادر المياه المستعملة

تلجأ الأسر غير المرتبطة مساكنها بشبكة لتوزيع الماء إلى مصادر مختلفة منها الآبار والمطفيات ونقط الماء المجهزة والعيون والوديان وفي بعض الأحيان يقتنون الماء من الباعة. ويوضح الجدول الموالي نسبة الأسر التي تلجأ إلى مختلف هذه الوسائل للحصول على الماء.

توزيع الأسر غير المرتبطة مساكنها بشبكة لتوزيع الماء الصالح للشرب
حسب مصادر المياه المستعملة ووسط الإقامة (%)

المجموع	القروي	الحضري	طرق التزود بالماء الشروب
43,7	45,2	34,1	سقاية أو بئر أو مطفية أو نقطة مائية مجهزة
3,9	4,3	1,5	بائع ماء صالح للشرب
28,5	28,3	29,5	بئر أو مطفية غير مجهزين
18,0	20,7	1,1	عين أو واد أو ساقية
5,9	1,5	33,8	آخر
100,0	100,0	100,0	المجموع

المصدر : الإحصاء العام للسكان والسكنى 2014

وتمثل نسبة الأسر التي تلجأ إلى سقاية أو بئر أو مطفية أو نقطة مائية مجهزة 43,7% من مجموع الأسر غير المرتبطة مساكنها بشبكة للماء الصالح للشرب وهي مصادر أكثر أمانا من الناحية الصحية تليها بئر أو مطفية غير مجهزين ب28,5% ثم عين أو واد أو ساقية ب18%.

2.3.5- وسائل الإنارة

تستعين أسر الإقليم التي لا ترتبط مساكنها بالشبكة العمومية للكهرباء بوسائل إنارة مختلفة صنفت خلال إحصاء 2014 إلى أربعة أنواع منها الغاز (البوتان) والقنديل أو الشموع والطاقة الشمسية ومولدات الكهرباء.

يحتل الغاز المرتبة الأولى في الاستعمال (46,9%) يليه القنديل أو الشموع (31,3%) ثم الطاقة الشمسية (15,9%). وتتقارب درجة الاستعمال لكل وسيلة من هذه الوسائل بين الواسطين باستثناء الطاقة الشمسية التي تحظى باهتمام كبير من طرف الساكنة القروية.



توزيع الأسر غير المرتبطة مساكنها بشبكة عمومية للكهرباء
حسب مصادر الإنارة المستعملة ووسط الإقامة (%)

المجموع	القروي	الحضري	مصادر الإنارة
46,9	45,4	51,2	الغاز (البوتان)
31,3	30,8	32,8	قنديل أو شموع
15,9	20,5	3,2	الطاقة الشمسية
0,9	1,1	0,4	مولد كهربائي
4,9	2,2	12,4	آخر
100,0	100,0	100,0	المجموع

المصدر : الإحصاء العام للسكان والسكنى 2014

3.3.5- طرق التطهير

من بين المؤشرات الدالة على ضعف أو أهمية البنية التحتية وتحسن ظروف العيش لدى الساكنة طرق التطهير الصلب والسائل لما لهما من انعكاسات على صحة السكان من جهة وعلى البيئة من جهة أخرى.

■ التطهير السائل

تصل نسبة الأسر القاطنة في مساكن مرتبطة بشبكة عمومية للتطهير السائل بالوسط الحضري إلى 89,5 % بينما لا ترقى هذه النسبة إلى 1 % بالوسط القروي. وللتخلص من المياه المستعملة، تلجأ أسر الإقليم لوسائل متعددة كالحفر الصحية بنسبة 19,2 % والإفراغ في الطبيعة بنسبة 16,7 %. وحسب وسط الإقامة، تبقى وسيلة الإفراغ في الطبيعة من أكثر الطرق استعمالا بالوسط القروي، حيث أن ما يقارب 53 % من مجموع الأسر تلجأ إلى هذه الطريقة، تليها الحفر الصحية بنسبة مهمة تقارب 42 %.

توزيع الأسر حسب طرق صرف المياه المستعملة ووسط الإقامة (%)

المجموع	القروي	الحضري	طرق صرف المياه المستعملة
61,6	0,8	89,5	شبكة عمومية
19,2	41,6	9,0	حفرة صحية
1,9	3,2	1,3	بئر مفقود
16,7	52,9	0,1	الإفراغ في الطبيعة
0,6	1,5	0,1	آخر
100,0	100,0	100,0	المجموع

المصدر : الإحصاء العام للسكان والسكنى 2014



■ التطهير الصلب

بالنسبة للتطهير الصلب بالإقليم، فإن 97,5 % من أسر المدن تستفيد من صناديق القمامة التابعة للجماعة أو الشاحنات الجماعية أو الخاصة. بينما 96,2 % من الأسر القروية بالإقليم تتخلص من نفاياتها المنزلية عن طريق إفراغها في الطبيعة.

توزيع الأسر حسب طرق التخلص من النفايات المنزلية ووسط الإقامة (%)

المجموع	القروي	الحضري	طرق التخلص من النفايات
28,5	0,2	41,4	صندوق قمامة تابع للجماعة
39,0	1,8	56,1	شاحنة جماعية أو خاصة
31,8	96,2	2,3	الإفراغ في الطبيعة
0,7	1,9	0,2	آخر
100,0	100,0	100,0	المجموع

المصدر : الإحصاء العام للسكان والسكنى 2014

4.5- التجهيزات المنزلية وعناصر الراحة داخل المسكن

1.4.5- عدد الغرف المستغلة بالمسكن

يعتبر وجود التجهيزات الأساسية التي توفر الراحة داخل المسكن من العناصر التي تساعد على العيش في ظروف ملائمة، كما أن متوسط عدد الأفراد بالغرفة الواحدة يبقى من المؤشرات المهمة التي توضح الظروف التي تعيشها الساكنة.

بين إحصاء 2014 على أن متوسط عدد الأفراد للغرفة الواحدة بالإقليم يقارب شخصين. ونظرا لاختلاف أحجام الأسر بين الوسطين، فإن العدد المتوسط للأفراد بالغرفة الواحدة بالحوضر بلغ 1,6 فردا للغرفة الواحدة بينما يصل إلى 2,2 فردا للغرفة الواحدة بالقرى.

وتشير البيانات إلى أن 14,7% من الأسر في إقليم تاوريرت تسكن في وحدات سكنية لا تتوفر إلا على غرفة واحدة، بينما تبلغ نسبة الأسر التي تقطن بمساكن من غرفتين أو ثلاث غرف 26,1 % و28,7 % على التوالي.



توزيع الأسر بإقليم تاوريرت حسب عدد الغرف بالمسكن ووسط الإقامة (%)

عدد الغرف	الحضري	القروي	المجموع
غرفة واحدة	11,4	21,9	14,7
غرفتين	24,5	29,3	26,1
3 غرف	30,8	24,1	28,7
4 غرف	16,6	15,0	16,1
5 غرف	6,7	5,6	6,4
6 غرف	5,4	2,4	4,4
7 غرف	2,1	0,8	1,7
8 غرف وأكثر	2,4	0,8	1,9
المجموع	100,0	100,0	100,0
متوسط عدد الأفراد للغرفة الواحدة	1,6	2,2	1,8

المصدر : الإحصاء العام للسكان والسكنى 2014

2.4.5- التجهيزات المنزلية الترفيهية

تطرق الإحصاء العام للسكان والسكنى لسنة 2014 أيضا إلى مؤشرات أخرى توحى بالمستوى المعيشي للسكان ودرجة استفادتهم من التكنولوجيا الحديثة وهي توفر الأسر على بعض التجهيزات المنزلية كالتلفاز والمذياع والهاتف النقال والصحن الهوائي. وتبين معطيات الجدول الموالي أن 93,7 % من أسر الإقليم تتوفر على الهاتف النقال و 39,6 % على المذياع. أما بالنسبة للتلفاز والصحن الهوائي فإن الأسر المتوفرة عليهما تمثل 83,5 % و 73,1 % على التوالي. هذا، ويبقى جدير بالذكر أن 35 % من أسر إقليم تاوريرت القاطنة بالوسط القروي لا تتوفر على تلفاز و 52 % من أسر هذا الوسط لا تتوفر على صحن هوائي.

توزيع الأسر المتوفرة على بعض التجهيزات المنزلية حسب وسط الإقامة (%)

التجهيزات المنزلية	الحضري	القروي	المجموع
التلفاز	91,9	65,0	83,5
المذياع	39,4	40,1	39,6
الهاتف النقال	95,9	88,7	93,7
الصحن الهوائي	84,5	48,1	73,1

المصدر : الإحصاء العام للسكان والسكنى 2014



مفاهيم وتعريف



الفصل الأول: الوضعية الديموغرافية

السكان القانونيون: السكان القانونيون هم مجموع الأشخاص المقيمين بصفة اعتيادية فوق التراب الوطني أثناء تاريخ مرجع الإحصاء، ويدخل ضمن هذه الفئة الأجانب المقيمون بالمغرب في حين يستثنى المغاربة المقيمون بالخارج. وهم نوعان:

✓ السكان البلديون؛

✓ السكان المحسوبون على حدة.

السكان البلديون: يقصد بالسكان البلديين مجموع الأشخاص المقيمين بصفة اعتيادية ضمن الأسر العادية. ويدخل ضمن هذه الفئة مجموع الأفراد سواء كانوا أقارب أو غير أقارب يقيمون بصفة اعتيادية في مسكن واحد ولهم نفقات مشتركة. وتتكون الأسر العادية من الأسر المستقرة والأسر الرحالة إضافة إلى الأشخاص بدون مأوى.

السكان المحسوبون على حدة: هم مجموع الأشخاص المضطرين للعيش جماعيا نظرا لظروف العمل أو لأسباب صحية أو لأسباب أخرى، وهم كالتالي:

- الجنود، رجال الدرك والقوات المساعدة القاطنون بالثكنات أو المراكز العسكرية أو المعسكرات أو ما يماثلها؛
- الأشخاص المعالجون داخل المؤسسات الاستشفائية لمدة تتجاوز 6 أشهر؛
- المعتقلون بالسجون؛
- نزلاء دور التربية المحروسة أو مراكز حماية الطفولة؛
- الأشخاص المباشر إيوؤهم في الزوايا، دور البر والإحسان والملاجئ؛
- التلاميذ والطلبة الداخليون الموجودون في تاريخ مرجع الإحصاء بمؤسسة للتعليم العمومي أو الحر؛
- العمال المباشر إيوؤهم في أورش الأشغال وليس لهم أي سكنى اعتيادية.

نسبة التمدين: حاصل قسمة الساكنة الحضرية على مجموع السكان. ويستعمل لمعرفة وزن السكان الحضريين في مجموع السكان.



الكثافة السكانية: هي عدد السكان بالكلم² الواحد. ويتم حسابها بقسمة سكان وحدة إدارية معينة على مساحتها.

معدل الذكورة: عدد الذكور لكل 100 امرأة. ويتم حسابه بقسمة عدد الرجال على عدد النساء مع ضرب النتيجة في 100.

التركيبة العمرية للسكان: هي نسبة السكان في فئة عمرية معينة ضمن الساكنة الإجمالية. ويتم الحساب بقسمة عدد سكان كل فئة على عدد السكان الإجمالي، ويعبر عنه بالنسبة المئوية.

- الأطفال: من 0 إلى 14 سنة.
- السكان في سن الشباب: من 15 إلى 24 سنة.
- السكان في سن النشاط الاقتصادي: من 15 إلى 59 سنة.
- السكان في سن الشيخوخة: أكثر من 60 سنة.
- النساء في سن الإنجاب: من 15 إلى 49 سنة.
- الأطفال في سن التمدرس بالسلك الابتدائي: من 6 إلى 11 سنة.

المعدل العام للخصوبة حسب السن: حاصل قسمة مجموع الولادات التي تعطيها النساء من فئة عمرية معينة على مجموع النساء من نفس الفئة.

المؤشر التركيبي للخصوبة: مجموع المواليد الأحياء الذين قد تضعهم المرأة خلال حياتها تحت شروط خصوبة سليفاتها.

معدل العزوبة النهائية: نسبة العزاب في 55 سنة عند الرجال والنساء. ويتم حسابه بقسمة عدد العزاب عند 55 سنة على مجموع العزاب البالغين 55 سنة.

متوسط حجم الأسرة: حاصل قسمة عدد السكان على مجموع عدد الأسر.



الفصل الثاني: الأمية والتعليم

نسبة الأمية: حاصل قسمة مجموع الأشخاص البالغين 10 سنوات فأكثر، الذين لا يعرفون القراءة والكتابة على مجموع الأشخاص الذين تجاوزت أعمارهم 10 سنوات.

معدل تدرّس الأطفال من 7 إلى 12 سنة: حاصل قسمة مجموع الأطفال المتمدرّسين البالغة أعمارهم من 7 إلى 12 سنة على مجموع الأطفال من نفس الفئة العمرية.

الفصل الثالث: النشاط الاقتصادي

السكان النشيطون: هم مجموع الأشخاص الذين يساهمون أو يسعون للمساهمة في عملية إنتاج السلع والخدمات. وتضم هذه الفئة السكان النشيطين المشتغلين والعاطلين.

السكان غير النشيطين: يعتبر غير نشيط، كل شخص كيفما كان سنه وجنسه، لا يمكن تصنيفه ضمن النشيطين المشتغلين أو العاطلين. ونميز بين فئات غير النشيطين حسب السبب الرئيسي الذي جعلهم كذلك. يتعلق الأمر بكل شخص لا بالنشيط المشتغل ولا بالعاطل كالتلاميذ والطلبة، ربة البيت، المتقاعد، العاجز أو المريض، المسن،...

السكان النشيطون المشتغلون: يعتبر نشيطا مشتغلا كل شخص، سنه يعادل أو يفوق 7 سنوات مارس خلال 7 أيام التي تسبق استجواب الأسرة نشاطا، لمدة 24 ساعة على الأقل، لحسابه الخاص أو لحساب شخص آخر أو زاول عمل ذا صبغة اقتصادية يسعى من ورائه المساهمة في توفير ما تستهلكه أسرته.

السكان النشيطون العاطلون: يعتبر نشيطا عاطلا، كل شخص سنه يعادل أو يفوق 15 سنة، صرح في تاريخ مرجع الإحصاء أنه لا يتوفر على شغل ويبحث عن عمل. ويدخل ضمن العاطلين كذلك كل شخص لا يشتغل ولا يبحث عن عمل وهو على استعداد للعمل وقادر عليه ولا يبحث لسبب خارج عن إرادته.

المعدل الصافي للنشاط: يقيس نسبة السكان البالغين 15 سنة فما فوق والذين يساهمون بشكل فعلي، أو الذين يرغبون في المساهمة في إنتاج السلع والخدمات، من مجموع السكان البالغين 15 سنة فأكثر. وهو



حاصل قسمة مجموع السكان النشيطين البالغين 15 سنة فأكثر على مجموع السكان البالغين 15 سنة فأكثر.

الفصل الخامس: ظروف سكن الأسر

معدل شغل المساكن: نسبة شغل المساكن أو ما يصطلح عليه بمتوسط عدد الأفراد لكل غرفة هو حاصل قسمة عدد السكان على عدد الغرف المشغولة بالنسبة لوحد جغرافية محددة.

الربط بشبكة لتوزيع الماء: نسبة الأسر المرتبطة مساكنها بشبكة لتوزيع الماء الصالح للشرب سواء كانت شبكة عمومية أو خاصة أو جماعة ترابية.

الربط بشبكة لتوزيع الكهرباء: نسبة الأسر المرتبطة مساكنها بشبكة لتوزيع الكهرباء سواء كانت شبكة عمومية أو خاصة أو جماعة ترابية.

الربط بشبكة لتطهير السائل: نسبة الأسر المرتبطة مساكنها بشبكة لتصريف المياه المستعملة.



جداول إحصائية



جدول رقم 01 : السكان القانونيون حسب الجماعات القروية والحضرية لإقليم تاوريرت

متوسط حجم الأسر		معدل النمو السنوي (%) 2014-2004	2014				2004				الجماعات
إحصاء 2014	إحصاء 2004		الأسر	السكان	الأجانب	المغاربة	الأسر	السكان	الأجانب	المغاربة	
5,3	5,9	1,21	43 676	233 188	123	233 065	34 876	206 762	182	206 580	إقليم تاوريرت
4,4	5,1	0,77	1 137	4 960	4	4 956	908	4 596	7	4 589	بلدية دبدو
4,9	5,5	1,87	8 625	41 832	78	41 754	6 379	34 767	53	34 714	بلدية العيون سيدي ملوك
5,1	5,5	2,6	20 182	103 398	33	103 365	14 613	80 024	104	79 920	بلدية تاوريرت
6,6	7,1	2,67	485	3 215	0	3 215	350	2 471	0	2 471	العاطف
7	6,7	-4,94	188	1 310	0	1 310	326	2 174	0	2 174	أولاد محمد
6,9	7,4	0,78	2 185	14 984	1	14 983	1 865	13 863	1	13 862	سيدي علي بلقاسم
6,2	7,5	-0,52	1 505	9 259	1	9 258	1 302	9 759	5	9 754	سيدي لحسن
5,8	6,4	-1,07	1 416	8 272	5	8 267	1 443	9 210	4	9 206	عين لحجر
5,3	6,5	-2,71	1 066	5 646	0	5 646	1 150	7 435	1	7 434	مشرع حمادي
5,4	5,8	0,14	1 196	6 469	0	6 469	1 094	6 378	1	6 377	مستكمر
6	6,8	-1,46	1 071	6 433	0	6 433	1 088	7 452	0	7 452	تنشرفي
6,1	6,6	-1,73	1 955	11 931	0	11 931	2 161	14 202	5	14 197	أهل واد زا
6,1	7,1	0,82	1 194	7 303	0	7 303	946	6 732	0	6 732	قطيطر
5,6	6,2	0,6	1 471	8 176	1	8 175	1 251	7 699	1	7 698	ملقى الويدان

المصدر : الإحصاء العام للسكان والسكنى لسنتي 2004 و 2014



جدول رقم 02 : السكان البلديون حسب فئات الأعمار والجنس

- مجموع الوسطين

فئات الأعمار	الأعداد		الأنثى		المجموع	الذكور	الأنثى	المجموع
	الذكور	الأنثى	الذكور	الأنثى				
0-4 سنوات	12 854	12 076	24 930	5,5	5,2	10,7	5,2	10,7
5-9 سنوات	10 953	10 618	21 571	4,7	4,6	9,3	4,6	9,3
10-14 سنة	10 894	10 468	21 362	4,7	4,5	9,2	4,5	9,2
15-19 سنة	11 101	11 121	22 222	4,8	4,8	9,5	4,8	9,5
20-24 سنة	10 530	10 570	21 100	4,5	4,5	9,1	4,5	9,1
25-29 سنة	9 483	10 001	19 484	4,1	4,3	8,4	4,3	8,4
30-34 سنة	8 790	9 350	18 140	3,8	4,0	7,8	4,0	7,8
35-39 سنة	7 581	8 620	16 201	3,3	3,7	7,0	3,7	7,0
40-44 سنة	6 512	7 549	14 061	2,8	3,2	6,0	3,2	6,0
45-49 سنة	5 428	6 201	11 629	2,3	2,7	5,0	2,7	5,0
50-54 سنة	5 331	5 937	11 268	2,3	2,6	4,8	2,6	4,8
55-59 سنة	4 404	4 276	8 680	1,9	1,8	3,7	1,8	3,7
60-64 سنة	3 391	3 572	6 963	1,5	1,5	3,0	1,5	3,0
65-69 سنة	2 082	2 165	4 247	0,9	0,9	1,8	0,9	1,8
70-74 سنة	1 907	2 199	4 106	0,8	0,9	1,8	0,9	1,8
75 سنة فما فوق	3 192	3 596	6 788	1,4	1,5	2,9	1,5	2,9
المجموع	114 433	118 319	232 752	49,2	50,8	100,0	50,8	100,0

المصدر : الإحصاء العام للسكان والسكنى 2014

جدول رقم 03 : السكان البلديون حسب فئات الأعمار والجنس

- مجموع الوسطين

الفئات العمرية	الأعداد		الأنثى		المجموع	الذكور	الأنثى	المجموع
	الذكور	الأنثى	الذكور	الأنثى				
5-6 سنوات	4 672	4 388	9 060	2,0	1,9	3,9	1,9	3,9
7-12 سنة	12 924	12 662	25 586	5,6	5,4	11,0	5,4	11,0
13-15 سنة	6 286	6 078	12 364	2,7	2,6	5,3	2,6	5,3
16-18 سنة	6 899	6 901	13 800	3,0	3,0	5,9	3,0	5,9
19-25 سنة	14 565	14 814	29 379	6,3	6,4	12,6	6,4	12,6
26-29 سنة	7 615	7 935	15 550	3,3	3,4	6,7	3,4	6,7

المصدر : الإحصاء العام للسكان والسكنى 2014



جدول رقم 04 : السكان البلديون حسب فئات الأعمار والجنس

- الوسط الحضري

فئات الأعمار	الأعداد		الأنثى		المجموع (%)
	الذكور	الأنثى	الذكور	الأنثى	
0-4 سنوات	7 927	7 545	5,3	5,0	10,3
5-9 سنوات	6 647	6 639	4,4	4,4	8,9
10-14 سنة	6 829	6 509	4,6	4,3	8,9
15-19 سنة	6 885	7 148	4,6	4,8	9,4
20-24 سنة	6 696	6 868	4,5	4,6	9,0
25-29 سنة	5 953	6 482	4,0	4,3	8,3
30-34 سنة	5 711	6 074	3,8	4,1	7,9
35-39 سنة	4 891	5 767	3,3	3,8	7,1
40-44 سنة	4 382	5 150	2,9	3,4	6,4
45-49 سنة	3 636	4 245	2,4	2,8	5,3
50-54 سنة	3 621	4 132	2,4	2,8	5,2
55-59 سنة	2 936	2 874	2,0	1,9	3,9
60-64 سنة	2 236	2 421	1,5	1,6	3,1
65-69 سنة	1 324	1 440	0,9	1,0	1,8
70-74 سنة	1 231	1 452	0,8	1,0	1,8
75 سنة فما فوق	1 930	2 336	1,3	1,6	2,8
المجموع	72 835	77 082	48,6	51,4	100,0

المصدر : الإحصاء العام للسكان والسكنى 2014

جدول رقم 05 : السكان البلديون حسب فئات الأعمار والجنس

- الوسط الحضري

الفئات العمرية	الأعداد		الأنثى		المجموع (%)
	الذكور	الأنثى	الذكور	الأنثى	
5-6 سنوات	2 873	2 766	1,9	1,8	3,8
7-12 سنة	7 891	7 810	5,3	5,2	10,5
13-15 سنة	3 975	3 865	2,7	2,6	5,2
16-18 سنة	4 297	4 406	2,9	2,9	5,8
19-25 سنة	9 167	9 669	6,1	6,4	12,6
26-29 سنة	4 807	5 130	3,2	3,4	6,6

المصدر : الإحصاء العام للسكان والسكنى 2014



جدول رقم 06 : السكان البلديون حسب فئات الأعمار والجنس

- الوسط القروي

فئات الأعمار	الأعداد			الأنثى			المجموع
	الذكور	الأنثى	المجموع	الذكور	الأنثى	المجموع	
0-4 سنوات	4 927	4 531	9 458	5,9	5,5	11,4	
5-9 سنوات	4 306	3 979	8 285	5,2	4,8	10,0	
10-14 سنة	4 065	3 959	8 024	4,9	4,8	9,7	
15-19 سنة	4 216	3 973	8 189	5,1	4,8	9,9	
20-24 سنة	3 834	3 702	7 536	4,6	4,5	9,1	
25-29 سنة	3 530	3 519	7 049	4,3	4,2	8,5	
30-34 سنة	3 079	3 276	6 355	3,7	4,0	7,7	
35-39 سنة	2 690	2 853	5 543	3,2	3,4	6,7	
40-44 سنة	2 130	2 399	4 529	2,6	2,9	5,5	
45-49 سنة	1 792	1 956	3 748	2,2	2,4	4,5	
50-54 سنة	1 710	1 805	3 515	2,1	2,2	4,2	
55-59 سنة	1 468	1 402	2 870	1,8	1,7	3,5	
60-64 سنة	1 155	1 151	2 306	1,4	1,4	2,8	
65-69 سنة	758	725	1 483	0,9	0,9	1,8	
70-74 سنة	676	747	1 423	0,8	0,9	1,7	
75 سنة فما فوق	1 262	1 260	2 522	1,5	1,5	3,0	
المجموع	41 598	41 237	82 835	50,2	49,8	100,0	

المصدر : الإحصاء العام للسكان والسكنى 2014

جدول رقم 07 : السكان البلديون حسب فئات الأعمار والجنس

- الوسط القروي

الفئات العمرية	الأعداد			الأنثى			المجموع
	الذكور	الأنثى	المجموع	الذكور	الأنثى	المجموع	
5-6 سنوات	1 799	1 622	3 421	2,2	2,0	4,1	
7-12 سنة	5 033	4 852	9 885	6,1	5,9	11,9	
13-15 سنة	2 311	2 213	4 524	2,8	2,7	5,5	
16-18 سنة	2 602	2 495	5 097	3,1	3,0	6,2	
19-25 سنة	5 398	5 145	10 543	6,5	6,2	12,7	
26-29 سنة	2 808	2 805	5 613	3,4	3,4	6,8	

المصدر : الإحصاء العام للسكان والسكنى 2014



جدول رقم 08 : توزيع ساكنة إقليم تاوريرت البالغة 15 سنة فما فوق حسب الحالة الزوجية والجنس ووسط الإقامة (%)

وسط الإقامة	الحالة الزوجية	الذكور	الإناث	المجموع
الحضري	العزاب	42,5	31,1	36,5
	المتزوجون	56,4	56,6	56,5
	المطلقون	0,6	2,8	1,8
	الأرامل	0,5	9,6	5,3
	المجموع	100,0	100,0	100,0
القروي	العزاب	43,0	31,9	37,4
	المتزوجون	56,3	60,0	58,2
	المطلقون	0,3	1,1	0,7
	الأرامل	0,4	7,1	3,8
	المجموع	100,0	100,0	100,0
المجموع	العزاب	42,7	31,3	36,8
	المتزوجون	56,4	57,7	57,1
	المطلقون	0,5	2,2	1,4
	الأرامل	0,5	8,7	4,7
	المجموع	100,0	100,0	100,0

المصدر : الإحصاء العام للسكان والسكنى 2014

جدول رقم 09 : نسبة العزاب البالغين ما بين 15 و 29 سنة حسب الجنس والفئة العمرية ووسط الإقامة (%)

وسط الإقامة	الجنس	سنة 19-15	سنة 20-24	سنة 25-29
الحضري	ذكور	99,7	93,3	68,1
	إناث	84,9	50,3	34,5
	المجموع	92,2	71,6	50,6
القروي	ذكور	99,3	89,6	63,2
	إناث	81,4	44,2	34,2
	المجموع	90,6	67,3	48,7
المجموع	ذكور	99,5	92	66,3
	إناث	83,7	48,2	34,4
	المجموع	91,6	70	49,9

المصدر : الإحصاء العام للسكان والسكنى 2014

جدول رقم 10 : معدل العزوبة النهائية عند 55 سنة حسب الجنس ووسط الإقامة (%)

الجنس	الحضري	القروي	المجموع
ذكور	3,8	3,3	3,7
إناث	7,9	6,8	7,5
المجموع	5,9	5,1	5,7

المصدر : الإحصاء العام للسكان والسكنى 2014



جدول رقم 11 : متوسط السن عند الزواج الأول لسكان إقليم تاوريرت البالغة 15 سنة فما فوق حسب الجنس ووسط الإقامة

وسط الإقامة	الجنس	متوسط السن عند الزواج الأول
المجموع	ذكور	31,6
	إناث	26,7
	المجموع	29,2
الحضري	ذكور	31,8
	إناث	26,6
	المجموع	29,2
القروي	ذكور	31,1
	إناث	26,9
	المجموع	29,1

المصدر : الإحصاء العام للسكان والسكنى 2014

جدول رقم 12 : معدلات الخصوبة (%) حسب الفئات العمرية ووسط الإقامة والمؤشر التركيبي للخصوبة حسب وسط الإقامة

الفئات العمرية	الحضري	القروي	المجموع
19-15 سنة	27,7	33,7	29,9
24-20 سنة	92,2	105,3	96,8
29-25 سنة	104,8	119,1	109,8
34-30 سنة	98,3	96,8	97,8
39-35 سنة	73,2	65,2	70,5
44-40 سنة	28,9	38,8	32,1
49-45 سنة	7,5	6,6	7,3
المؤشر التركيبي للخصوبة (طفل لكل امرأة)	2,2	2,3	2,2

المصدر : الإحصاء العام للسكان والسكنى 2014



جدول رقم 13 : توزيع ساكنة إقليم تاوريرت البالغة 10 سنوات فما فوق حسب اللغات المقرّوة والمكتوبة والجنس

اللغات المقرّوة والمكتوبة	الذكور		الإناث		المجموع	
	الأعداد	%	الأعداد	%	الأعداد	%
لا شيء	27 914	30,8	50 265	52,6	78 179	42,0
العربية وحدها	21 199	23,4	15 659	16,4	36 858	19,8
العربية والفرنسية	28 885	31,9	20 227	21,2	49 112	26,4
العربية والفرنسية ولغات أخرى	11 063	12,2	8 433	8,8	19 496	10,5
العربية والفرنسية ولغات أخرى غير الفرنسية	1 248	1,4	788	0,8	2 036	1,1
لغات أخرى	106	0,1	80	0,1	186	0,1
غير مصرح	211	0,2	173	0,2	384	0,2
المجموع	90 626	100	95 625	100	186 251	100

المصدر : الإحصاء العام للسكان والسكنى 2014

جدول رقم 14 : معدل الأمية لدى ساكنة إقليم تاوريرت البالغة 10 سنوات فما فوق حسب الجنس ووسط الإقامة (%)

الجنس	حضري	قروي	المجموع
ذكور	23,1	44,7	30,8
إناث	44,2	68,7	52,6
المجموع	34,0	56,8	42,0

المصدر : الإحصاء العام للسكان والسكنى 2014



جدول رقم 15 : نسبة الأمية حسب الجنس و فئات الأعمار ووسط الإقامة (%)

وسط الإقامة	فئات الأعمار	الذكور	الإناث	المجموع
المجموع	14-10 سنة	5,8	8,1	6,9
	24-15 سنة	11,7	23,9	17,8
	34-25 سنة	25,3	49,5	37,7
	49-35 سنة	37,9	67,6	53,8
	50 سنة فما فوق	62,7	89,8	76,7
	المجموع	30,8	52,6	42
الحضري	14-10 سنة	2,4	2,4	2,4
	24-15 سنة	5,3	12,1	8,8
	34-25 سنة	16,3	37,2	27,1
	49-35 سنة	27,7	57,5	43,8
	50 سنة فما فوق	53,4	85,7	70,3
	المجموع	23,1	44,2	34
القروي	14-10 سنة	11,6	17,4	14,4
	24-15 سنة	22,5	45,6	33,7
	34-25 سنة	41,3	72,1	56,9
	49-35 سنة	57,8	88,9	74
	50 سنة فما فوق	80,3	98,4	89,4
	المجموع	44,7	68,7	56,8

المصدر : الإحصاء العام للسكان والسكنى 2014

جدول رقم 16 : نسبة تـمدرس الأطفال من 7 إلى 12 سنة حسب الجنس ووسط الإقامة (%)

وسط الإقامة	الذكور	الإناث	المجموع
الحضري	96,4	96,5	96,5
القروي	85,8	80,5	83,2
المجموع	92,3	90,4	91,3

المصدر : الإحصاء العام للسكان والسكنى 2014



جدول رقم 17 : توزيع ساكنة إقليم تاوريرت البالغة 10 سنوات فما فوق حسب المستوى الدراسي ووسط الإقامة (%)

المستوى الدراسي	الحضري	القروي	المجموع
لا شيء	34,6	56	42,1
الأولي	1,6	1,7	1,7
الابتدائي	25,8	28,5	26,7
الثانوي الإعدادي	19,6	9,6	16,1
الثانوي التأهيلي	11,9	3,0	8,8
العالي	6,4	1,3	4,6
المجموع	100	100	100

المصدر : الإحصاء العام للسكان والسكنى 2014

جدول رقم 18 : توزيع ساكنة إقليم تاوريرت حسب اللغات المحلية والجنس

اللغات المحلية المستعملة	الذكور		الإناث		المجموع	
	الأعداد	%	الأعداد	%	الأعداد	%
لا شيء	225	0,2	183	0,2	408	0,2
الدارجة وحدها	76 336	66,7	77 834	65,8	154 170	66,2
الدارجة والأمازيغية	35 136	30,7	36 875	31,2	72 011	30,9
الأمازيغية وحدها	1 586	1,4	2 081	1,8	3 667	1,6
غير مصرح	1 150	1,0	1 346	1,1	2 496	1,1
المجموع	114 433	100,0	118 319	100,0	232 752	100,0

المصدر : الإحصاء العام للسكان والسكنى 2014



جدول رقم 19 : توزيع الساكنة النشيطة بإقليم تاوريرت حسب الجنس ووسط الإقامة (%)

وسط الإقامة	الذكور	الإناث	المجموع
الحضري	81,1	18,9	100,0
القروي	91,7	8,3	100,0
المجموع	84,9	15,1	100,0

المصدر : الإحصاء العام للسكان والسكنى 2014

جدول رقم 20 : المعدل الصافي للنشاط لدى ساكنة إقليم تاوريرت البالغة 15 سنة فما فوق حسب الجنس ووسط الإقامة (%)

وسط الإقامة	الذكور	الإناث	المجموع
الحضري	72,5	15,4	42,6
القروي	82,5	7,2	44,5
المجموع	76,1	12,6	43,3

المصدر : الإحصاء العام للسكان والسكنى 2014

جدول رقم 21 : معدل النشاط حسب الجنس والفئة العمرية (%)

الفئات العمرية	ذكور		إناث		المجموع	
	2004	2014	2004	2014	2004	2014
19-15 سنة	57,9	41,6	27,6	9,9	42,5	25,8
24-20 سنة	83,9	76,2	28,6	13,8	55,1	45,0
29-25 سنة	95,1	92,9	25,6	17,3	56,7	54,1
34-30 سنة	97,0	95,5	20,4	17,1	54,4	55,1
39-35 سنة	97,6	96,3	15,9	16,4	52,6	53,8
44-40 سنة	97,7	95,6	12,7	16,4	50,8	53,1
49-45 سنة	94,9	94,6	10,2	13,9	51,9	51,5
54-50 سنة	93,0	88,5	7,2	11,3	48,2	47,8
59-55 سنة	86,5	80,0	5,4	7,6	43,4	44,4
60 سنة فما فوق	42,5	36,8	1,9	2,9	21,0	19,1
المجموع	80,6	76,1	18,2	12,6	47,4	43,3

المصدر : الإحصاء العام للسكان والسكنى 2004 و 2014



جدول رقم 22 : توزيع الساكنة النشيطة المشتغلة بإقليم تاوريرت حسب وسط الإقامة والحالة في المهنة (%)

الحالة في المهنة	الحضري	القروي	المجموع
مشغل	2,6	1,5	2,2
مستقل	30,9	37,2	33,2
مستأجر	61,3	41,7	54,2
مساعد عائلي	1,3	17,6	7,2
متعلم	1,3	0,4	0,9
آخر	2,7	1,6	2,3
المجموع	100,0	100,0	100,0

المصدر : الإحصاء العام للسكان والسكنى 2014

جدول رقم 23 : نسبة انتشار الإعاقة بإقليم تاوريرت حسب الجنس ووسط الإقامة (%)

وسط الإقامة	الذكور	الإناث	المجموع
الحضري	5,9	5,4	5,6
القروي	5,0	4,4	4,7
المجموع	5,6	5,1	5,3

المصدر : الإحصاء العام للسكان والسكنى 2014

جدول رقم 24 : توزيع الأسر بإقليم تاوريرت حسب نوع المسكن ووسط الإقامة (%)

نوع المسكن	الحضري	القروي	المجموع
فيلا أو طابق في فيلا	1,7	0,3	1,3
شقة	2,9	1,6	2,5
دار مغربية تقليدية	17,7	4,0	13,4
دار مغربية عصرية	74,2	11,1	54,4
دار بدائية أو صفيحية	2,3	0,5	1,8
مسكن قروي	0,5	78,1	24,9
آخر	0,5	4,6	1,8
المجموع	100,0	100,0	100,0

المصدر : الإحصاء العام للسكان والسكنى 2014



جدول رقم 25 : توزيع الأسر بإقليم تاوريرت حسب عدد الغرف بالمسكن ووسط الإقامة (%)

عدد الغرف	الحضري	القروي	المجموع
غرفة واحدة	11,4	21,9	14,7
غرفتين	24,5	29,3	26,1
3 غرف	30,8	24,1	28,7
4 غرف	16,6	15,0	16,1
5 غرف	6,7	5,6	6,4
6 غرف	5,4	2,4	4,4
7 غرف	2,1	0,8	1,7
8 غرف وأكثر	2,4	0,8	1,9
المجموع	100,0	100,0	100,0

المصدر : الإحصاء العام للسكان والسكنى 2014

جدول رقم 26 : معدل شغل المسكن حسب وسط الإقامة (متوسط عدد الأفراد للغرفة الواحدة)

الإقليم	الحضري	القروي	المجموع
تاوريرت	1,6	2,2	1,8

المصدر : الإحصاء العام للسكان والسكنى 2014

جدول رقم 27 : توزيع الأسر الحضرية بإقليم تاوريرت حسب عمر المسكن ووسط الإقامة (%)

عمر المسكن	%
أقل من 10 سنوات	21,3
10 سنوات إلى أقل من 20 سنة	31,7
20 سنة إلى أقل من 50 سنة	41,1
50 سنة فما فوق	6,0
المجموع	100,0

المصدر : الإحصاء العام للسكان والسكنى 2014



جدول رقم 28 : توزيع الأسر بإقليم تاوريرت حسب صفة حيازة المسكن ووسط الإقامة (%)

صفة الحيازة	الحضري	القروي	المجموع
ملك أو ملك مشترك	73,1	87,8	77,7
في طريق التملك	1,3	0,1	0,9
مكتري	13,4	0,2	9,3
سكن وظيفي	1,6	3,0	2,1
سكن مجاني	10,3	8,0	9,6
آخر	0,2	0,9	0,4
المجموع	100,0	100,0	100,0

المصدر : الإحصاء العام للسكان والسكنى 2014

جدول رقم 29 : نسبة الأسر المتوفرة على التجهيزات الأساسية بإقليم تاوريرت حسب وسط الإقامة (%)

عناصر الراحة في المسكن	الحضري		القروي		المجموع	
	2014	2004	2014	2004	2014	2004
مطبخ	96,2	90,7	90,5	75,5	94,4	85,1
مرحاض	99,2	96,3	55,6	30,9	85,5	72,0
حمام عصري أو رشاشة	59,4	46,3	7,3	4,1	43,0	30,6
حمام من نوع محلي	16,2	8,4	24,8	6,6	18,9	7,7
كهرباء	92,3	76,6	63,1	14,0	83,2	53,3
ماء	92,5	77,1	15,5	4,0	68,3	49,9

المصدر : الإحصاء العام للسكان والسكنى لسنتي 2004 و2014

جدول رقم 30 : توزيع الأسر غير المرتبطة بشبكة عمومية للماء الصالح للشرب حسب مصادر المياه المستعملة ووسط الإقامة (%)

طرق التزود بالماء الشروب	الحضري	القروي	المجموع
سقاية أو بئر أو مطفية أو نقطة مائية مجهزة	34,1	45,2	43,7
بائع ماء صالح للشرب	1,5	4,3	3,9
بئر أو مطفية غير مجهزة	29,5	28,3	28,5
عين أو واد أو ساقية	1,1	20,7	18,0
آخر	33,8	1,5	5,9
المجموع	100,0	100,0	100,0

المصدر : الإحصاء العام للسكان والسكنى 2014



جدول رقم 31 : توزيع الأسر غير المرتبطة بشبكة عمومية للكهرباء حسب مصادر الإنارة المستعملة ووسط الإقامة (%)

مصدر الإنارة	الحضري	القروي	المجموع
الغاز (البوتان)	51,2	45,4	46,9
قنديل أو شموع	32,8	30,8	31,3
الطاقة الشمسية	3,2	20,5	15,9
مولد كهربائي	0,4	1,1	0,9
آخر	12,4	2,2	4,9
المجموع	100,0	100,0	100,0

المصدر : الإحصاء العام للسكان والسكنى 2014

جدول رقم 32 : توزيع الأسر حسب طرق صرف المياه المستعملة ووسط الإقامة (%)

طرق التخلص من المياه المستعملة	الحضري	القروي	المجموع
شبكة عمومية	89,5	0,8	61,6
حفرة صحية	9,0	41,6	19,2
بئر مفقود	1,3	3,2	1,9
الإفراغ في الطبيعة	0,1	52,9	16,7
آخر	0,1	1,5	0,6
المجموع	100,0	100,0	100,0

المصدر : الإحصاء العام للسكان والسكنى 2014

جدول رقم 33 : توزيع الأسر المتوفرة على بعض التجهيزات المنزلية حسب وسط الإقامة (%)

التجهيزات المنزلية	الحضري	القروي	المجموع
التلفاز	91,9	65,0	83,5
المذياع	39,4	40,1	39,6
الهاتف النقال	95,9	88,7	93,7
صحن هوائي	84,5	48,1	73,1

المصدر : الإحصاء العام للسكان والسكنى 2014



جدول رقم 34 : توزيع الأسر حسب طرق التخلص من النفايات المنزلية ووسط الإقامة(%)

طرق التخلص من النفايات	الحضري	القروي	المجموع
صندوق قمامة تابع للجماعة	41,4	0,2	28,5
شاحنة جماعية أو خاصة	56,1	1,8	39,0
الإفراغ في الطبيعة	2,3	96,2	31,8
آخر	0,2	1,9	0,7
المجموع	100,0	100,0	100,0

المصدر : الإحصاء العام للسكان والسكنى 2014

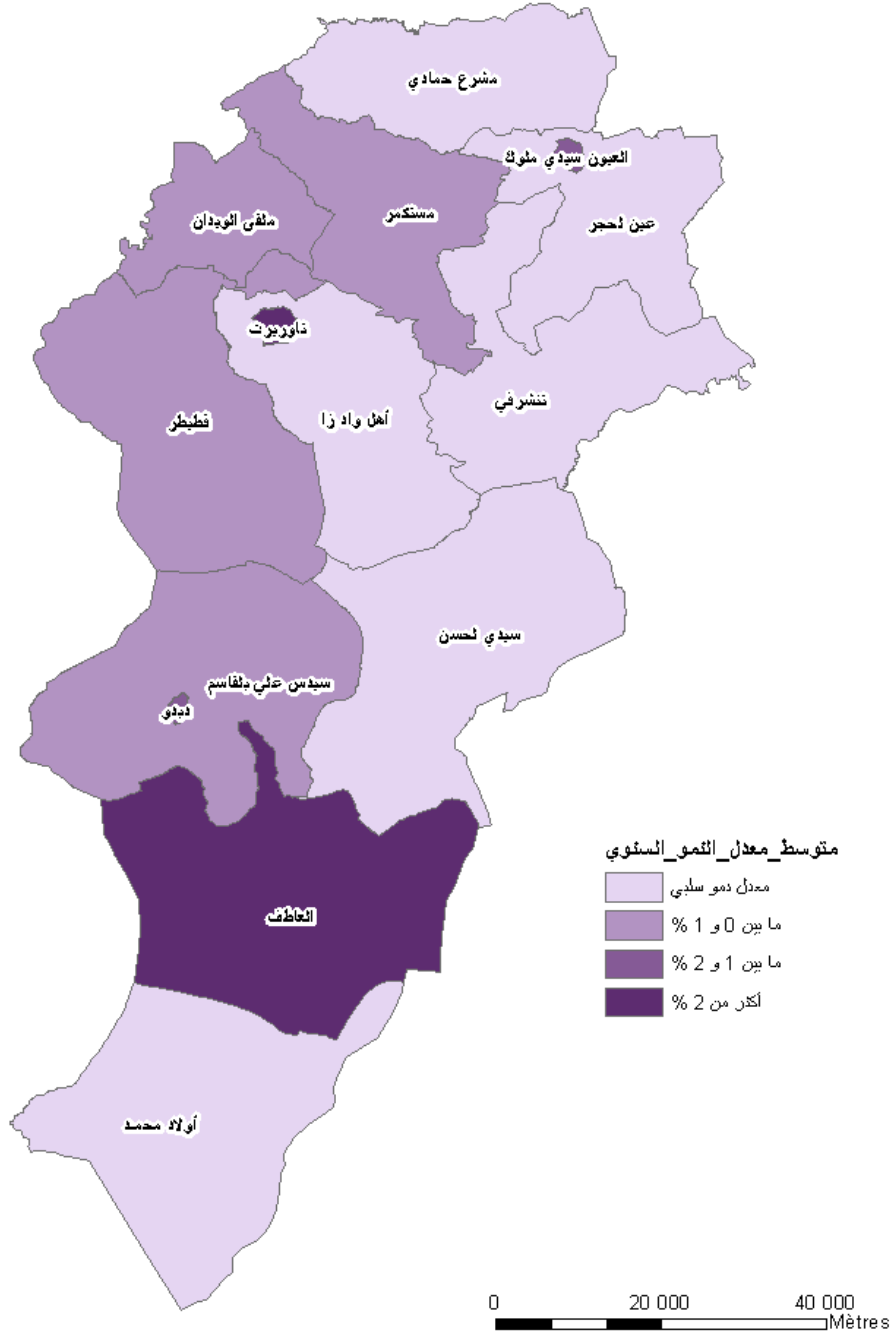


خرائط موضوعاتية



1:700 000

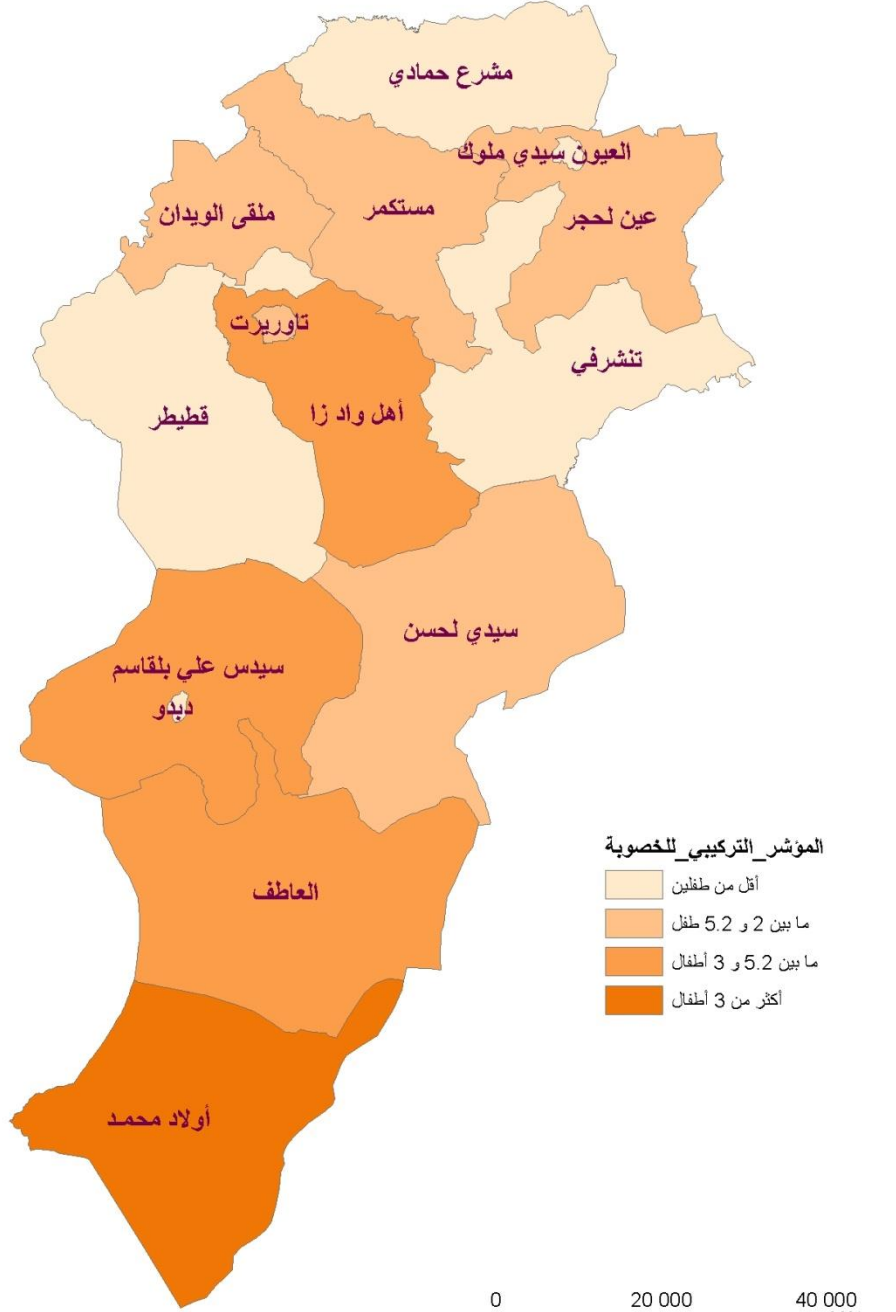
متوسط معدل النمو السنوي بإقليم تاوريرت ما بين إحصاءي 2004 و2014





1:700 000

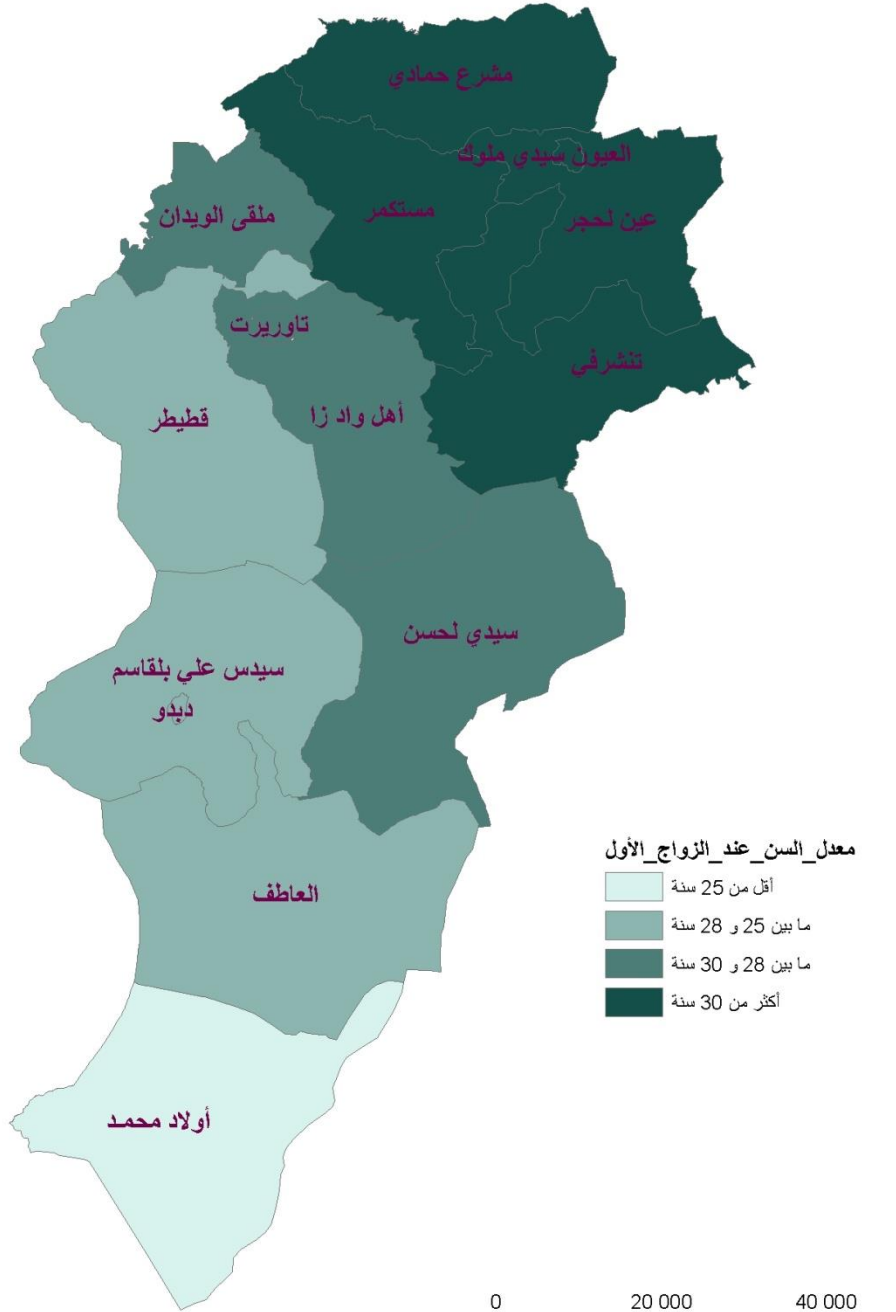
المؤشر التركيبي للخصوبة بإقليم تاوريرت الإحصاء العام للسكان والسكنى 2014





1:700 000

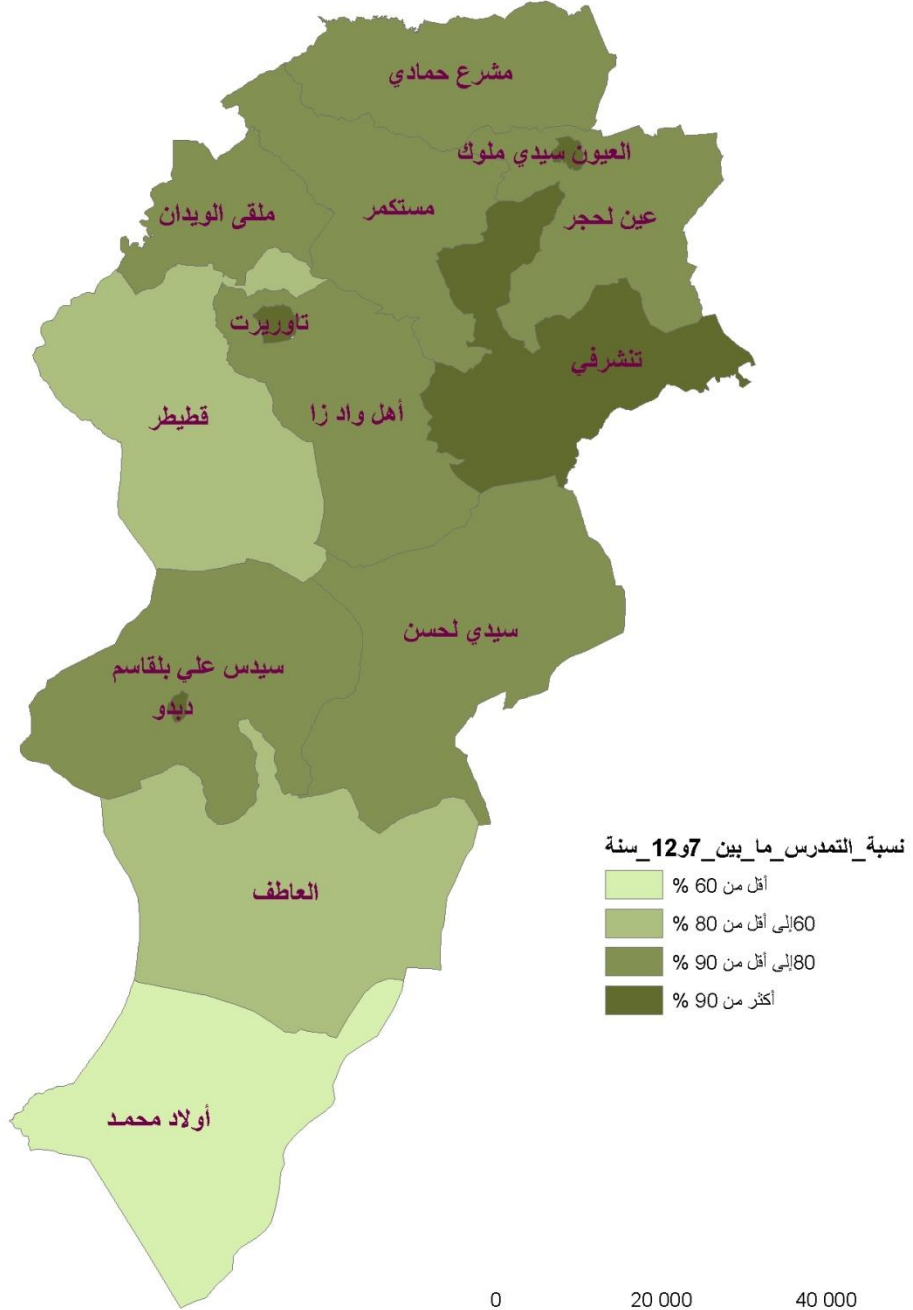
متوسط السن عند الزواج بإقليم تاوريرت الإحصاء العام للسكان والسكنى 2014





1:700 000

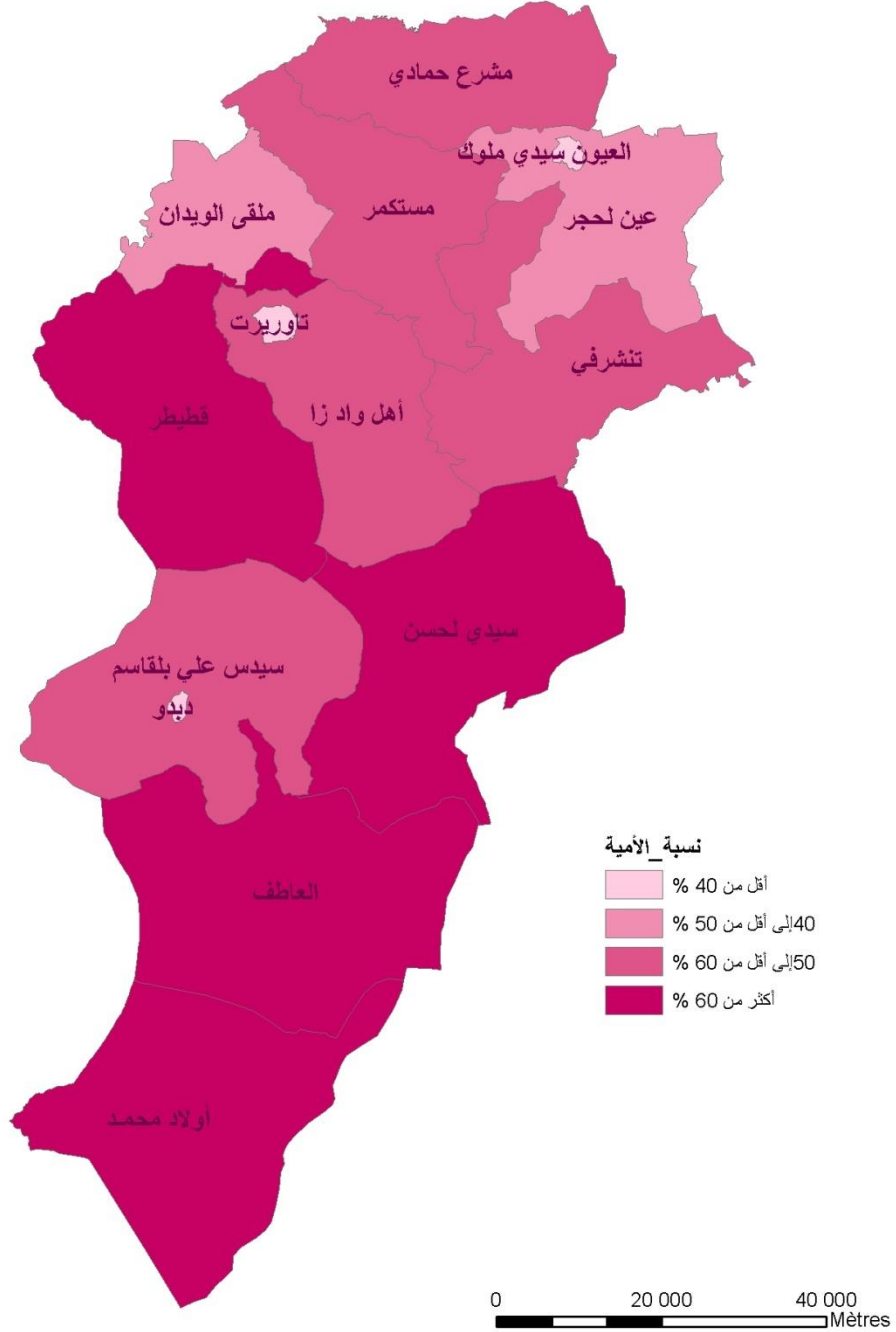
نسبة تـمدرس الأطفـال ما بين 7 و 12 سنة بإقـليم تاوريرت الإحصاء العام للسكان والسكنى 2014





1:700 000

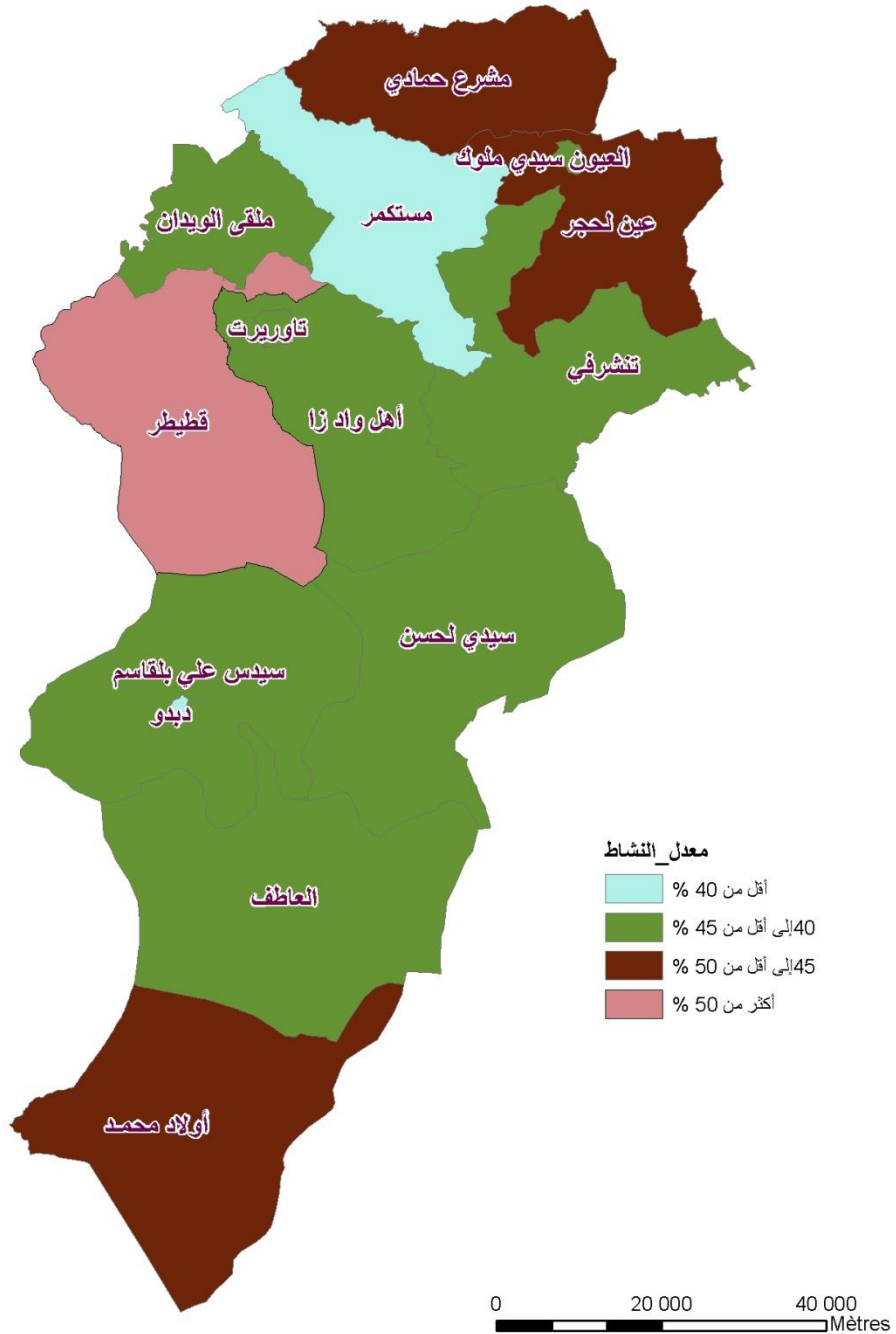
نسبة الأمية بإقليم تاوريرت الإحصاء العام للسكان والسكنى 2014





1:700 000

معدل النشاط بإقليم تاوريرت الإحصاء العام للسكان والسكنى 2014





المندوبية السامية للتخطيط
HAUT-COMMISSARIAT AU PLAN

المديرية الجهوية لجهة الشرق

DIRECTION REGIONALE DE L'ORIENTAL

25 Bd Mohammed Derfoufi B.P 408 Oujda

25 شارع محمد الدرفوفي ص.ب 408 وجدة

الهاتف : 05 36 68 04 30

الفاكس : 05 36 68 49 34

www.hcp.ma

www.hcp.ma/region-oriental



المنذوبية السامية للتخطيط
Haut-Commissariat au Plan



المديرية الجهوية لجهة الشرق
Direction Régionale de l'Oriental

25، شارع محمد الدرفوفي، ص.ب 408، وجدة 60000
25, Bd. Mohammed Derfoufi, B.P. 408, Oujda 60000

الهاتف : 05 36 68 04 30
الفاكس : 05 36 68 49 34
www.hcp.ma/region-oriental