



## مذكرة إخبارية حول الحسابات الجهوية لسنة 2015

عرف الاقتصاد الوطني سنة 2015 ، كما هو معلوم، تسجيل ناتج داخلي إجمالي بلغ 967,5 مليار درهم بالحجم و988,02 مليار درهم بالأسعار الجارية ، محققا بذلك نموا بمعدل 4,5% وارتفاعا بالقيمة بنسبة 6,8% مقارنة مع سنة 2014. وتظهر الحسابات الجهوية لسنة 2015 توزيع الناتج الداخلي الإجمالي بين الجهات وحسب مجموعات فروع الأنشطة الاقتصادية وكذا نفقات الاستهلاك النهائي للأسر. وقد أدرج في هذه الحسابات، ولأول مرة، الناتج الداخلي الإجمالي بالحجم وكذا معدلات النمو الاقتصادي حسب الجهات.

### مساهمة الجهات في النمو الاقتصادي

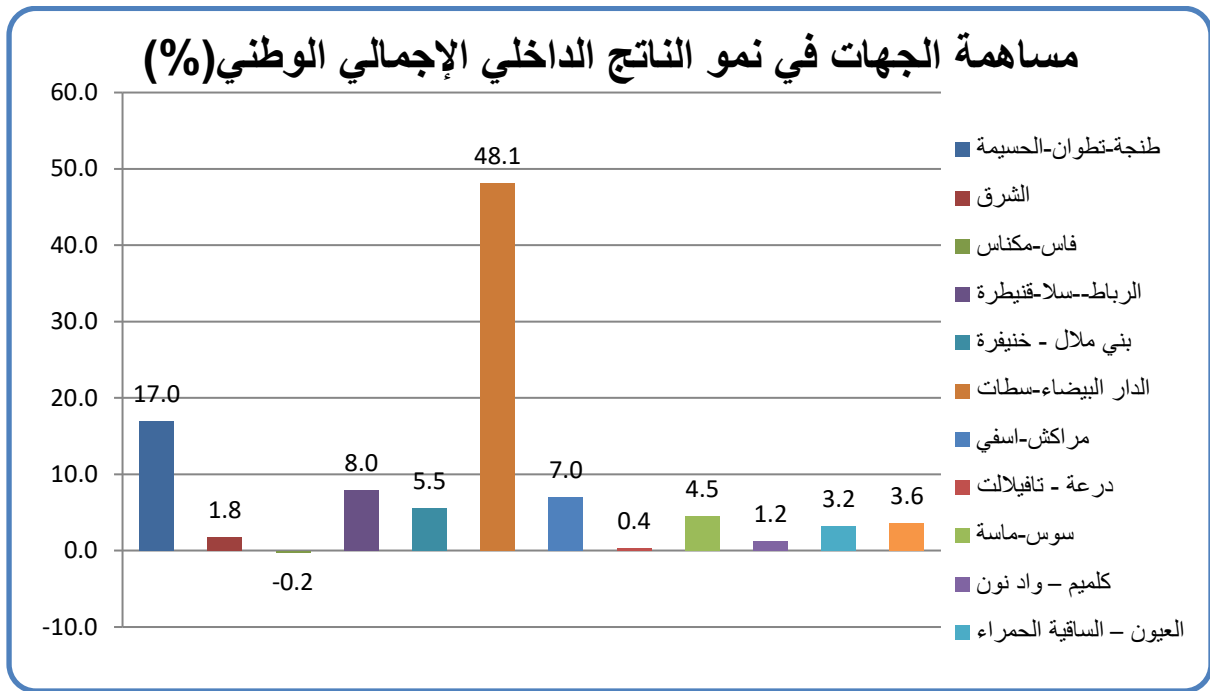
تظهر الحسابات الجهوية لسنة 2015 تباين معدلات نمو الناتج الداخلي الإجمالي بالحجم بين الجهات. إذ سجلت أربع جهات معدلات نمو تفوق بكثير المعدل الوطني (4,5%). ويتعلق الأمر بكل من جهات الداخلة وادي الذهب (16,5%) والعيون-الساقية الحمراء (10,2%) وطنجة-تطوان-الحسيمة (7,9%) والدار البيضاء-سطات (7%).

كما سجلت جهتا بني ملال-خنيفرة و كلميم-وادي نون معدلات نمو قريبة من المعدل الوطني بنسبة (4,3%) و (4,1%) على التوالي. في حين تراوحت معدلات النمو في باقي الجهات ما بين 2,2% بجهة الرباط-سلا-القنيطرة و 0,1- % بجهة فاس-مكناس.

بالمقابل، ساهمت جهة الدار البيضاء-سطات بحوالي نصف نمو الاقتصاد الوطني (48,1%) حيث بلغت مشاركتها في نمو الناتج الداخلي الإجمالي الوطني 2,2 نقطة.

كما ساهمت جهتا طنجة-تطوان-الحسيمة و الرباط-سلا-القنيطرة بنسبة 25% من نمو الناتج الداخلي الإجمالي بالحجم أي ما يعادل 1,2 نقطة من النمو بحصة 0,8 و 0,4 نقطة على التوالي.

في حين بلغت مساهمة الجهات التسع المتبقية حوالي ربع النمو (26,9%) الذي سجله الاقتصاد الوطني سنة 2015.



#### مساهمة الجهات في خلق الناتج الداخلي الإجمالي

ساهمت جهتا الدار البيضاء-سطات و الرباط-سلا-القنيطرة، لوحدهما، في خلق حوالي نصف الثروة الوطنية (48,2% من الناتج الداخلي الإجمالي بالقيمة) بنسبة بلغت 32,2% لجهة الدار البيضاء-سطات و 16% لجهة الرباط-سلا-القنيطرة.

كما ساهمت خمس جهات ب 40,4% من الناتج الداخلي الإجمالي. ويتعلق الأمر بجهات طنجة-تطوان-الحسيمة (10,1%)، فاس-مكناس (9%)، مراكش-أسفي (8,9%)، سوس-ماسة (6,5%) و بني ملال-خنيفرة (5,8%).

في حين لم تتعد مساهمة الجهة الشرقية وجهة درعة-تافيلالت والجهات الجنوبية الثلاث 11,3% من الناتج الداخلي الإجمالي بالقيمة بنسب بلغت (4,8%)، (2,6%) و (3,9%) على التوالي.

في ظل هذه الشروط، اتسعت الفوارق بين الجهات من حيث خلق الثروات حيث انتقل متوسط الفارق المطلق بين الناتج الداخلي الإجمالي لمختلف الجهات ومتوسط الناتج الداخلي الإجمالي الجهوي من 53,1 مليار درهم سنة 2014 إلى 56,9 مليار درهم سنة 2015.

#### الناتج الداخلي الإجمالي الجهوي حسب قطاعات الأنشطة الاقتصادية

ساهمت أنشطة القطاع الأولي (الفلاحة والصيد) في خلق 12,6% من الثروة الوطنية سنة 2015، وقد فاقت مساهمة هذا القطاع المعدل الوطني في معظم الجهات. وبلغت نسب مساهمة القطاع الأولي في الناتج المحلي 26,8% في جهة الداخلة وادي الذهب، 19,9% بجهة فاس-مكناس و 19,8% بجهة بني ملال-خنيفرة. في حين عرفت جهة الدار البيضاء-سطات أدنى نسبة مسجلة 5,4%.

تمثل الأنشطة الثانوية (الصناعة، المعادن، توزيع الكهرباء والماء والبناء والأشغال العمومية) 26,1% في الناتج الداخلي الإجمالي على المستوى الوطني سنة 2015. وتظهر أربع جهات نسبا تفوق المعدل الوطني، ويتعلق الأمر بجهات الدار البيضاء-سطات بحصة 36,2% من الناتج الداخلي الإجمالي الجهوي و بني ملال-خنيفرة بنسبة 33,7% والعيون-الساقية الحمراء بنسبة 32% و طنجة-تطوان-الحسيمة بنسبة 31,2%.

ساهمت أنشطة القطاع الثالثي (الخدمات التجارية وغير التجارية) بما يعادل 49,7% في خلق الثروة الوطنية سنة 2015. وتظهر جهات كلميم-واد نون والداخلة-وادي الذهب وكذا الرباط-سلا-القنيطرة بنيات اقتصادية تهيمن عليها أنشطة الخدمات بنسب تفوق بكثير المعدل الوطني بلغت، على التوالي، 68,4% و 64,6% و 62,8%. في حين تعرف نفس الجهات المعدل الأكثر انخفاضا من حيث مساهمة الأنشطة الثانوية في خلق الثروة الجهوية.

#### المساهمة الجهوية في الأنشطة الاقتصادية الوطنية

تظهر الحسابات لسنة 2015 تمركز الأنشطة الاقتصادية القطاعية في عدد محدود من الجهات، وهكذا ساهمت جهات الرباط-سلا-القنيطرة، فاس-مكناس، الدار البيضاء-سطات و مراكش-آسفي ب 58,9% في خلق القيمة المضافة الوطنية للقطاع الاولي في سنة 2015 عوض 58% سنة 2014.

أما بالنسبة لأنشطة القطاع الثانوي فقد ساهمت جهتا الدار البيضاء-سطات وطنجة-تطوان-الحسيمة بنسبة 56,7% من القيمة المضافة الوطنية لهذا القطاع في سنة 2015 عوض 54,1% سنة 2014.

وبالنسبة للقطاع الثالثي فقد خلقت جهات الدار البيضاء-سطات والرباط-سلا-القنيطرة وطنجة-تطوان-الحسيمة سنة 2015 ما يعادل 59,3% من القيمة المضافة لأنشطة هذا القطاع عوض 58,9% سنة 2014.

### **الناتج الداخلي الاجمالي الجهوي حسب الفرد**

بلغ الناتج الداخلي الاجمالي حسب الفرد سنة 2015، على الصعيد الوطني، 28953 درهم. وقد سجلت خمس جهات ناتجا داخليا إجماليا حسب الفرد يفوق المعدل الوطني، ويتعلق الأمر بجهات الداخلة-وادي الذهب ( 74254 درهم )، الدار البيضاء-سطات (45846 درهم)، العيون-الساقية الحمراء ( 40154 درهم )، الرباط-سلا-القنيطرة (34271 درهم)، و جهة كلميم-وادي نون ( 30102 درهم).

أما بالنسبة للجهات المتبقية فتراوح الناتج الداخلي الاجمالي الجهوي حسب الفرد بين 15494 درهم المسجل بجهة درعة-تافيلالت و 27669 درهم بجهة طنجة-تطوان-الحسيمة.

وقد عرف تشتت الناتج الداخلي الاجمالي حسب الفرد ارتفاعا ملحوظا، إذ ارتفع متوسط الفارق المطلق من 9582 درهم سنة 2014 إلى 11019 درهم سنة 2015.

### **نفقات الاستهلاك النهائي للأسر حسب الجهات**

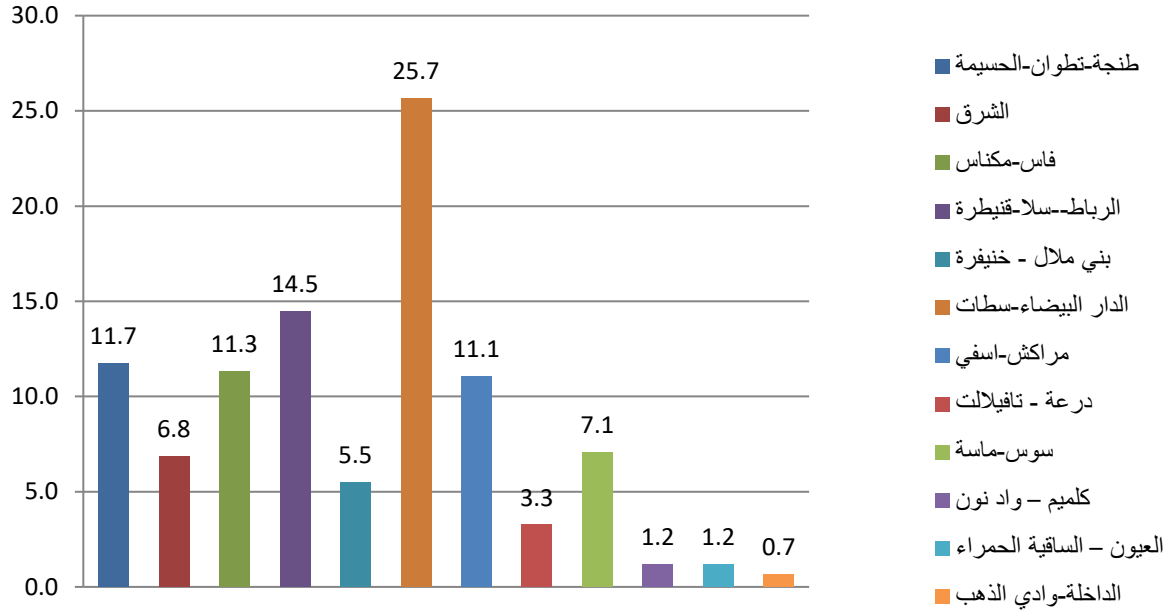
ساهمت جهتا الدار البيضاء-سطات والرباط-سلا-القنيطرة ب 40,2% في نفقات الاستهلاك النهائي للأسر على المستوى الوطني بنسب بلغت 25,7% و 14,5% على التوالي .

أما جهات طنجة-تطوان-الحسيمة، فاس-مكناس، مراكش-آسفي وجهة سوس-ماسة فقد ساهمت ب 41,2% في نفقات الاستهلاك النهائي للأسر حيث بلغت هذه المساهمة على التوالي 11,7%، 11,3%، 11,1% و 7,1%.

فيما يخص باقي الجهات، فبلغت مساهمتها في نفقات الاستهلاك النهائي للأسر 18,6%. وتراوحت مساهمة هذه الجهات بين 0,7% بجهة الداخلة-وادي الذهب و 6,8% بالجهة الشرقية.

وهكذا، ازداد التفاوت بين الجهات على مستوى نفقات الاستهلاك، حيث بلغ متوسط الفارق المطلق بين نفقات الاستهلاك النهائي للأسر لمختلف الجهات ومتوسط الاستهلاك النهائي للأسر على الصعيد الوطني 30,6 مليار درهم سنة 2015 مقابل 29,8 مليار درهم سنة 2014.

## مساهمة الجهات في نفقات الاستهلاك النهائي للأسر (%)



وعلى مستوى نفقات الاستهلاك النهائي حسب الفرد فقد سجلت ست جهات معدلات انفاق تفوق المعدل الوطني (16494 درهم سنة 2015). ويتعلق الامر بجهة الداخلة-وادي الذهب (25469 درهم)، الدار البيضاء-سطات (20838 درهم)، جهة طنجة-تطوان-الحسيمة (18384 درهم)، جهة العيون-الساقية الحمراء (18170 درهم) جهة الرباط-سلا-القنيطرة (17660 درهم) والجهة الشرقية (16514 درهم).

أما بخصوص باقي الجهات، فإن نفقات الاستهلاك النهائي حسب الفرد انتقلت من 11163 درهم (درعة-تافيلالت) إلى 15489 درهم (كلميم-وادي نون).

في ظل هذه الشروط، عرف متوسط الفارق المطلق لنفقات الاستهلاك النهائي للأسر الجهوي حسب الفرد ارتفاعا ملحوظا حيث انتقل من 2530 درهم سنة 2014 إلى 2905 درهم سنة 2015.

وتوجد رفقته الجداول وكذا الخرائط المتعلقة بنتائج الحسابات الجهوية لسنتي 2014 و 2015

## جداول النتائج

## نمو الناتج الداخلي الإجمالي بين سنتي 2014 و2015 حسب الجهات

| الرمز | الجهات                          | الناتج الداخلي الإجمالي بملايين الدراهم |                            | نسبة النمو (%) | المساهمة في النمو |
|-------|---------------------------------|---|----------------------------|----------------|-------------------|
|       |                                 | 2014 *<br>(بالأسعار الجارية)            | 2015 **<br>(بالأسعار 2014) |                |                   |
| 1     | طنجة-تطوان-الحسيمة              | 90 858                                  | 98 007                     | 7,9            | 0,8               |
| 2     | الشرق                           | 45 705                                  | 46 446                     | 1,6            | 0,1               |
| 3     | فاس-مكناس                       | 87 707                                  | 87 610                     | -0,1           | 0                 |
| 4     | الرباط-سلا-قنيطرة               | 152 086                                 | 155 438                    | 2,2            | 0,4               |
| 5     | بني ملال - خنيفرة               | 54 060                                  | 56 386                     | 4,3            | 0,3               |
| 6     | الدار البيضاء-سطات              | 288 873                                 | 309 110                    | 7              | 2,2               |
| 7     | مراكش-اسفي                      | 84 000                                  | 86 956                     | 3,5            | 0,3               |
| 8     | درعة - تافيلالت                 | 24 675                                  | 24 827                     | 0,6            | 0                 |
| 9     | سوس-ماسة                        | 61 364                                  | 63 253                     | 3,2            | 0,2               |
| 10    | كلميم - واد نون                 | 12 132                                  | 12 634                     | 2,1            | 0                 |
| 11    | العيون - الساقية الحمراء        | 13 371                                  | 14 734                     | 7,7            | 0,1               |
| 12    | الداخلة-وادي الذهب              | 9 164                                   | 10 676                     | 21,1           | 0,2               |
|       | الوحدات الترابية في بقية العالم | 1 381                                   | 1 398                      | 1,2            | 0                 |
|       | المجموع                         | 925 376                                 | 967 476                    | 4,5            | 4,5               |

\* معطيات نهائية \*\* معطيات شبه-نهائية

**الناتج الداخلي الإجمالي حسب الجهات  
لسنتي 2014 و2015**

| الناتج الداخلي الإجمالي حسب الفرد بالدرهم |        | الناتج الداخلي الإجمالي حسب الجهات بالنسبة المئوية |       |         |         | الناتج الداخلي الإجمالي بملايين الدراهم |  | الجهات  | الرمز |
|---|--------|--|-------|---------|---------|---|--|---------|-------|
| 2015**                                    | 2014*  | 2015**   | 2014* | 2015**  | 2014*   |   |  |         |       |
| 27 669                                    | 25 613 | 10,1   | 9,8   | 99 368  | 90 858  | طنجة-تطوان-الحسيمة                      |  | 1       |       |
| 20 248                                    | 19 791 | 4,8  | 4,9   | 47 201  | 45 705  | الشرق                                   |  | 2       |       |
| 20 944                                    | 20 737 | 9,0  | 9,5   | 89 196  | 87 707  | فاس-مكناس                               |  | 3       |       |
| 34 271                                    | 33 280 | 16,0   | 16,4  | 158 313 | 152 086 | الرباط-سلا-قنيطرة                       |  | 4       |       |
| 22 742                                    | 21 481 | 5,8  | 5,8   | 57 601  | 54 060  | بني ملال - خنيفرة                       |  | 5       |       |
| 45 847                                    | 42 219 | 32,2   | 31,2  | 317 925 | 288 873 | الدار البيضاء-سطات                      |  | 6       |       |
| 19 306                                    | 18 622 | 8,9  | 9,1   | 87 937  | 84 000  | مراكش-اسفي                              |  | 7       |       |
| 15 494                                    | 15 116 | 2,6  | 2,7   | 25 452  | 24 675  | درعة - تافيلالت                         |  | *<br>8  |       |
| 23 901                                    | 22 987 | 6,5  | 6,6   | 64 647  | 61 364  | سوس-ماسة                                |  | م<br>9  |       |
| 30 102                                    | 28 008 | 1,3  | 1,3   | 13 101  | 12 132  | كلميم - واد نون                         |  | ع<br>10 |       |
| 40 154                                    | 36 469 | 1,5  | 1,4   | 14 939  | 13 371  | العيون - الساقية الحمراء                |  | ط<br>11 |       |
| 74 254                                    | 64 546 | 1,1  | 1,0   | 10 943  | 9 164   | الداخلة-وادي الذهب                      |  | ي<br>12 |       |
|   |        | 0,1  | 0,1   | 1 398   | 1 381   | الوحدات الترابية في بقية العالم         |  | أ<br>13 |       |
| 28 953                                    | 27 403 | 100  | 100   | 988 021 | 925 376 | المجموع                                 |  | ت<br>14 |       |

نهائية \*\* معطيات شبه-نهائية

## نفقات الاستهلاك النهائي للأسر حسب الجهات لسنتي 2014 و2015

| الرمز | الجهات                   | نفقات الاستهلاك النهائي للأسر<br>(بملايين الدراهم) |         | نفقات الاستهلاك النهائي للأسر<br>بالنسبة المئوية |       | نفقات الاستهلاك النهائي للأسر حسب<br>الفرد (بالدراهم) |       |
|-------|--------------------------|--|---------|--|-------|---|-------|
|       |                          | 2015**   | 2014*   | 2015**   | 2014* | 2015**  | 2014* |
| 1     | طنجة-تطوان-الحسيمة       | 66 021   | 62 802  | 11,7   | 11,4  | 18 384  | 17704 |
| 2     | الشرق                    | 38 497   | 38 780  | 6,8  | 7,0   | 16 514  | 16792 |
| 3     | فاس-مكناس                | 63 791   | 65 257  | 11,3   | 11,8  | 14 979  | 15429 |
| 4     | الرباط-سلا-قنيطرة        | 81 578   | 81 531  | 14,5   | 14,8  | 17 660  | 17841 |
| 5     | بني ملال - خنيفرة        | 30 857   | 30 129  | 5,5  | 5,5   | 12 183  | 11972 |
| 6     | الدار البيضاء-سطات       | 144 505  | 136 597 | 25,7   | 24,8  | 20 838  | 19964 |
| 7     | مراكش-اسفي               | 62 326   | 61 938  | 11,1   | 11,2  | 13 684  | 13731 |
| 8     | درعة - تافيلالت          | 18 337   | 18 494  | 3,3  | 3,4   | 11 163  | 11329 |
| 9     | سوس-ماسة                 | 39 702   | 39 206  | 7,1  | 7,1   | 14 679  | 14687 |
| 10    | كلميم - واد نون          | 6 741  | 6 495   | 1,2  | 1,2   | 15 489  | 14993 |
| 11    | العيون - الساقية الحمراء | 6 760  | 6 294   | 1,2  | 1,1   | 18 170  | 17168 |
| 12    | الداخلة-وادي الذهب       | 3 754  | 3 270   | 0,7  | 0,6   | 25 469  | 23033 |
|       | المجموع                  | 562 868  | 550 793 | 100  | 100,0 | 16 494  | 16310 |

\* معطيات نهائية \*\* معطيات شبه نهائية



الناتج الداخلي الإجمالي حسب النشاط الاقتصادي على مستوى الجهات  
لسنتي 2014 و 2015 (بملايين الدراهم)

| الرمز | الجهات                          | القطاع الأولي |        | القطاع الثانوي |        | القطاع الثالثي |        | صافي الضرائب من الإعانات على المنتجات |        |
|-------|---------------------------------|---------------|--------|----------------|--------|----------------|--------|---------------------------------------|--------|
|       |                                 | 2015**        | 2014*  | 2015**         | 2014*  | 2015**         | 2014*  | 2015**                                | 2014*  |
| 1     | طنجة-تطوان-الحسيمة              | 11044         | 9907   | 30 954         | 29322  | 44540          | 41027  | 10601                                 | 12830  |
| 2     | الشرق                           | 6922          | 5954   | 9 073          | 10137  | 24207          | 23420  | 6193                                  | 6999   |
| 3     | فاس-مكناس                       | 17711         | 17505  | 17 840         | 18284  | 41526          | 41432  | 10485                                 | 12120  |
| 4     | الرباط-سلا-قنيطرة               | 22083         | 19547  | 23 269         | 23230  | 95819          | 94705  | 14604                                 | 17142  |
| 5     | بني ملال - خنيفرة               | 11383         | 9141   | 19 394         | 19233  | 20840          | 20558  | 5129                                  | 5984   |
| 6     | الدار البيضاء-سطات              | 17326         | 12782  | 115 161        | 103327 | 151229         | 145577 | 27188                                 | 34209  |
| 7     | مراكش-اسفي                      | 16327         | 12774  | 17 925         | 18503  | 42086          | 42633  | 10090                                 | 11599  |
| 8     | درعة - تافيلالت                 | 3991          | 4112   | 4 067          | 3741   | 13817          | 13655  | 3168                                  | 3577   |
| 9     | سوس-ماسية                       | 12048         | 11270  | 13 107         | 13126  | 31601          | 30301  | 6667                                  | 7890   |
| 10    | كلميم - واد نون                 | 1380          | 1452   | 1 304          | 1145   | 8964           | 8307   | 1228                                  | 1454   |
| 11    | العيون - الساقية الحمراء        | 1637          | 1417   | 4 785          | 4346   | 8361           | 8018   | -410                                  | 156    |
| 12    | الداخلية-وادي الذهب             | 2948          | 2044   | 916            | 745    | 7067           | 6651   | -275                                  | 12     |
|       | الوحدات الترابية في بقية العالم |               |        |                |        | 1398           | 1381   |                                       |        |
|       | المجموع                         | 124799        | 107905 | 257 795        | 245138 | 491456         | 477665 | 94668                                 | 113971 |

\* معطيات نهائية \*\* معطيات شبه-نهائية

توزيع الناتج الداخلي الإجمالي حسب الجهات و حسب النشاط الاقتصادي  
لسنتي 2014 و 2015 بالنسبة المئوية

| الرمز | الجهات                          | القطاع الأولي        |       | القطاع الثانوي |       | القطاع الثالثي |       | صافي الضرائب من الإعانات على المنتجات |       |
|-------|---------------------------------|----------------------|-------|----------------|-------|----------------|-------|---------------------------------------|-------|
|       |                                 | 2015**               | 2014* | 2015**         | 2014* | 2015**         | 2014* | 2015**                                | 2014* |
| 1     | طنجة-تطوان-الحسيمة              | 8,8                  | 9,2   | 12,0           | 12,0  | 9,1            | 8,6   | 11,2                                  | 11,3  |
| 2     | الشرق                           | 5,5                  | 5,5   | 3,5            | 4,1   | 4,9            | 4,9   | 6,5                                   | 6,1   |
| 3     | فاس-مكناس                       | 14,2                 | 16,2  | 6,9            | 7,5   | 8,4            | 8,7   | 11,1                                  | 10,6  |
| 4     | الرباط-سلا-قنيطرة               | 17,7                 | 18,1  | 9,0            | 9,5   | 19,5           | 19,8  | 15,4                                  | 15,0  |
| 5     | بني ملال - خنيفرة               | 9,1                  | 8,5   | 7,5            | 7,8   | 4,2            | 4,3   | 5,4                                   | 5,3   |
| 6     | الدار البيضاء-سطات              | 13,9                 | 11,8  | 44,7           | 42,2  | 30,8           | 30,5  | 28,7                                  | 30,0  |
| 7     | مراكش-اسفي                      | 13,1                 | 11,8  | 7,0            | 7,5   | 8,6            | 8,9   | 10,7                                  | 10,2  |
| 8     | درعة - تافيلالت                 | 3,2                  | 3,8   | 1,6            | 1,5   | 2,8            | 2,9   | 3,3                                   | 3,1   |
| 9     | سوس-ماسة                        | 9,7                  | 10,4  | 5,1            | 5,4   | 6,4            | 6,3   | 7,0                                   | 6,9   |
| 10    | كلميم - واد نون                 | 1,1                  | 1,3   | 0,5            | 0,5   | 1,8            | 1,7   | 1,3                                   | 1,3   |
| 11    | العيون - الساقية الحمراء        | 1,3                  | 1,3   | 1,9            | 1,8   | 1,7            | 1,7   | -0,4                                  | 0,1   |
| 12    | الداخلية-وادي الذهب             | 2,4                  | 1,9   | 0,4            | 0,3   | 1,4            | 1,4   | -0,3                                  | 0,0   |
|       | الوحدات الترابية في بقية العالم | 0,0                  |       | 0,3            |       | 0,3            |       |                                       |       |
|       | المجموع                         | 100                  | 100   | 100            | 100   | 100            | 100   | 100                                   | 100   |
|       | معطيات نهائية                   | ** معطيات شبه نهائية |       |                |       |                |       |                                       |       |

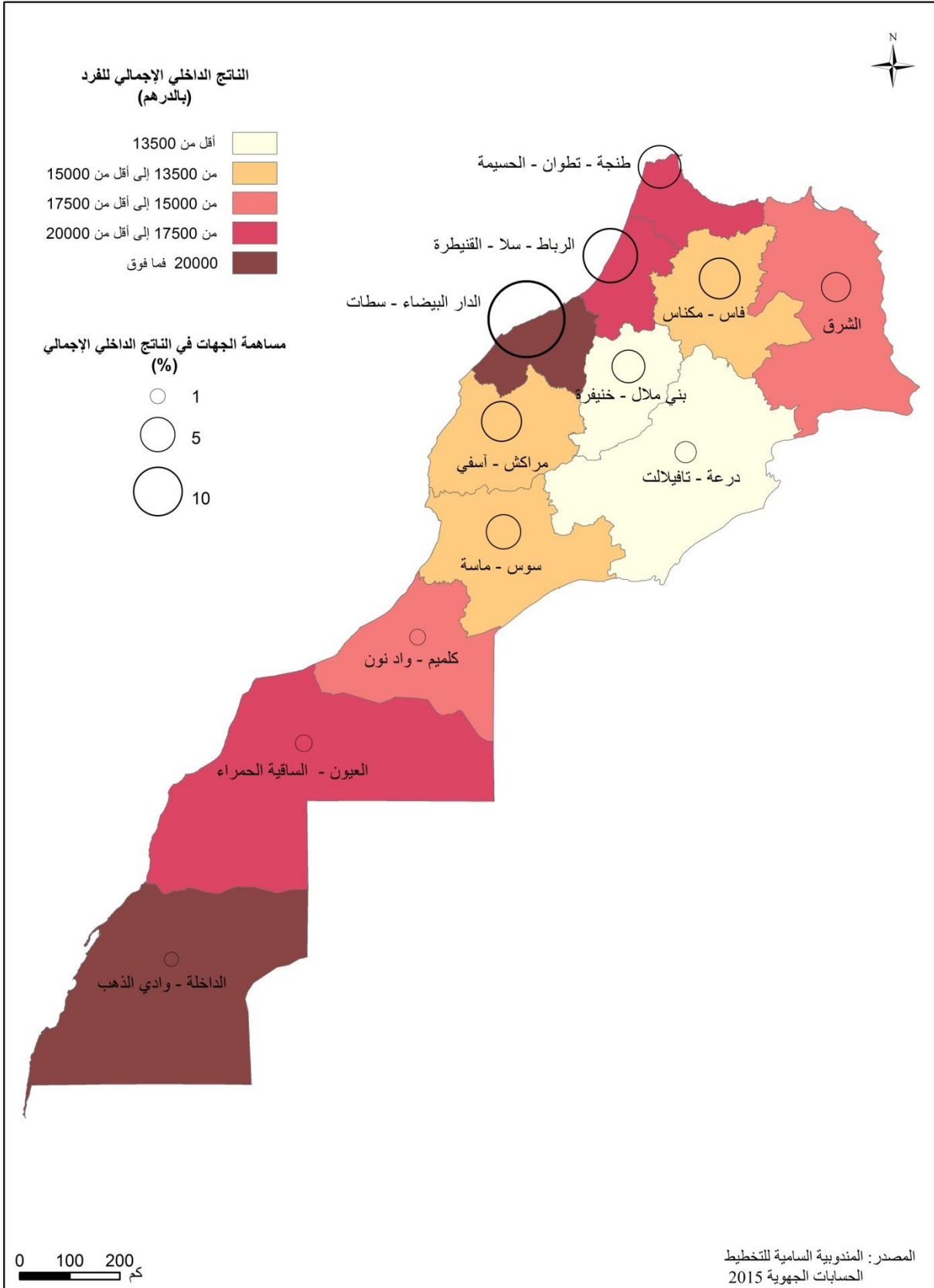
توزيع الناتج الداخلي الإجمالي حسب النشاط الاقتصادي و حسب الجهات

## لسنتي 2014 و2015 بالنسبة المئوية

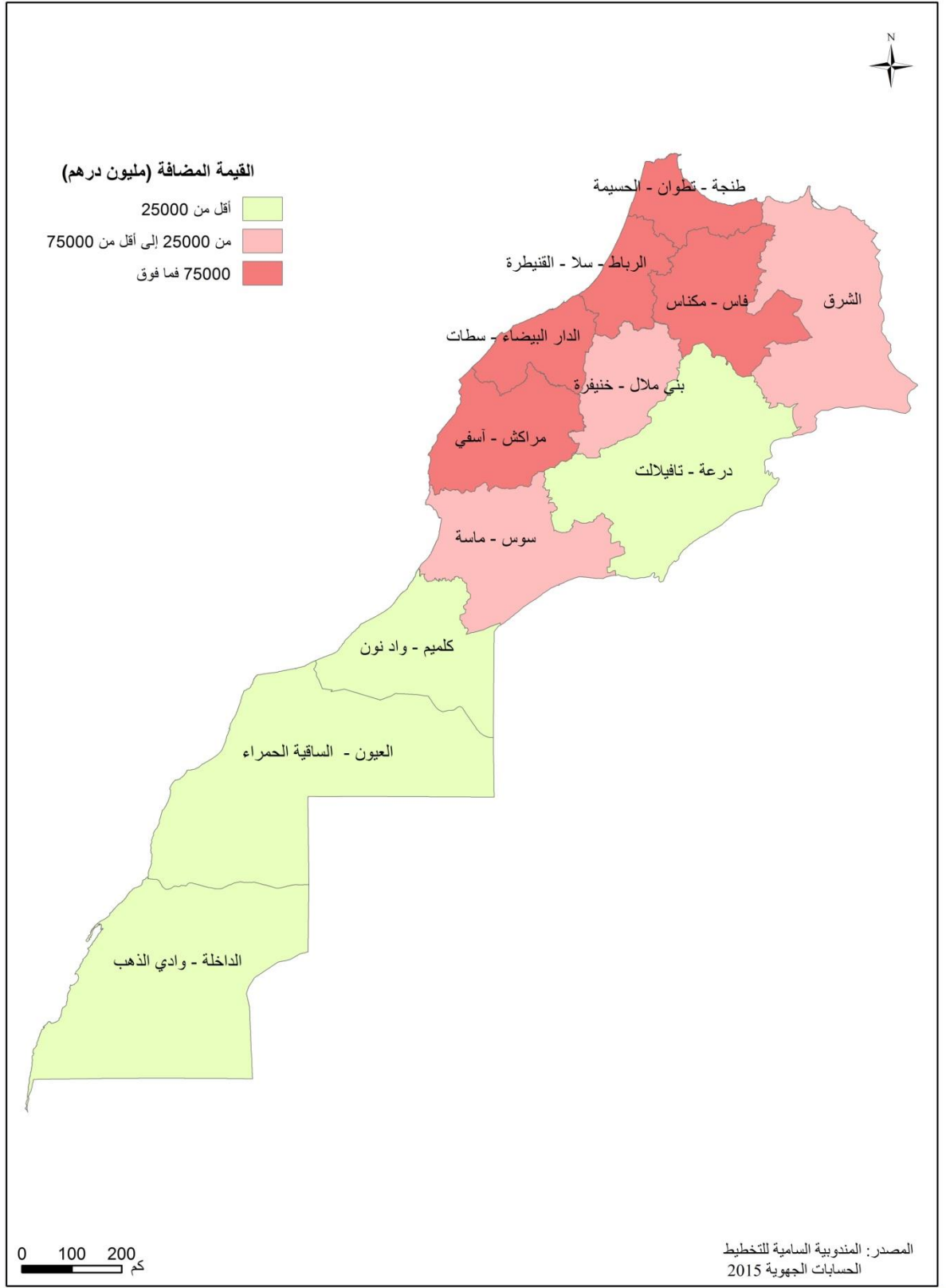
| الرمز | الجهة                            | القطاع الأولي |       | القطاع الثانوي |       | القطاع الثالثي |       | صافي الضرائب من الإعانات على المنتجات |       |
|-------|----------------------------------|---------------|-------|----------------|-------|----------------|-------|---------------------------------------|-------|
|       |                                  | 2015**        | 2014* | 2015**         | 2014* | 2015**         | 2014* | 2015**                                | 2014* |
| 1     | طنجة-تطوان-الحسيمة               | 11,1          | 10,9  | 31,2           | 32,3  | 44,8           | 45,2  | 12,9                                  | 11,7  |
| 2     | الشرق                            | 14,7          | 13,0  | 19,2           | 22,2  | 51,3           | 51,2  | 14,8                                  | 13,6  |
| 3     | فاس-مكناس                        | 19,9          | 20,0  | 20,0           | 20,8  | 46,6           | 47,2  | 13,6                                  | 12,0  |
| 4     | الرباط-سلا-قنيطرة                | 13,9          | 12,9  | 14,7           | 15,3  | 60,5           | 62,3  | 10,8                                  | 9,6   |
| 5     | بني ملال - خنيفرة                | 19,8          | 16,9  | 33,7           | 35,6  | 36,2           | 38,0  | 10,4                                  | 9,5   |
| 6     | الدار البيضاء-سطات               | 5,4           | 4,4   | 36,2           | 35,8  | 47,6           | 50,4  | 10,8                                  | 9,4   |
| 7     | مراكش-اسفي                       | 18,6          | 15,2  | 20,4           | 22,0  | 47,9           | 50,8  | 13,2                                  | 12,0  |
| 8     | درعة - تافيلالت                  | 15,7          | 16,7  | 16,0           | 15,2  | 54,3           | 55,3  | 14,1                                  | 12,8  |
| 9     | سوس-ماسة                         | 18,6          | 18,4  | 20,3           | 21,4  | 48,9           | 49,4  | 12,2                                  | 10,9  |
| 10    | كلميم - واد نون                  | 10,5          | 12,0  | 9,9            | 9,4   | 68,4           | 68,5  | 11,1                                  | 10,1  |
| 11    | العيون - الساقية الحمراء         | 11,0          | 10,6  | 32,0           | 32,5  | 56,0           | 60,0  | 1,0                                   | -3,1  |
| 12    | الداخلة-وادي الذهب               | 26,9          | 22,3  | 8,4            | 8,1   | 64,6           | 72,6  | 0,1                                   | -3,0  |
|       | الوحدات الترايبية في بقية العالم |               |       |                |       | 100,0          | 100,0 |                                       |       |
|       | المجموع                          | 12,6          | 11,7  | 26,1           | 26,5  | 49,7           | 51,6  | 11,5                                  | 10,2  |

\* معطيات نهائية \*\* معطيات شبه-نهائية

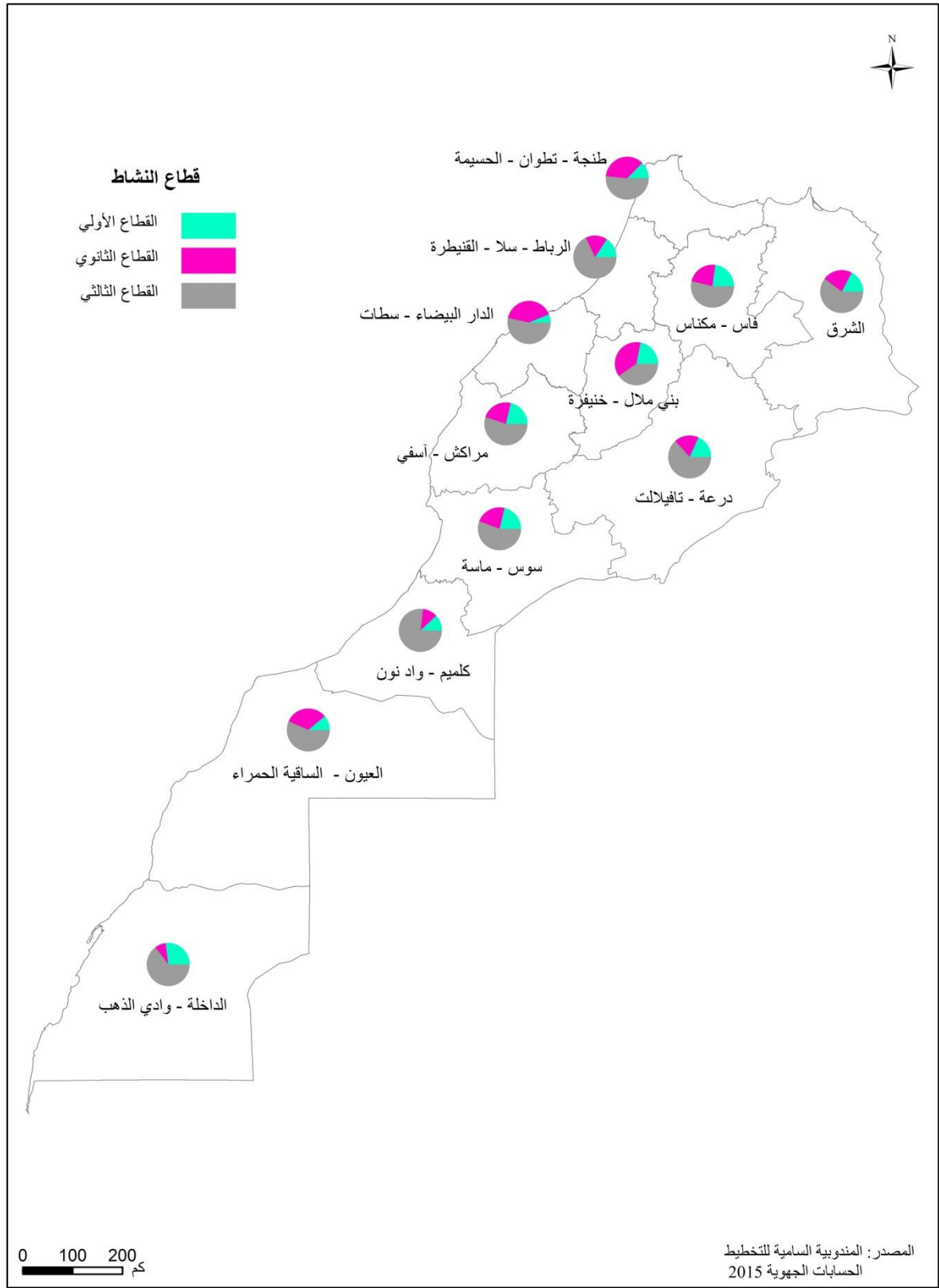
## الناتج الداخلي الإجمالي الجهوي للفرد و مساهمة الجهات في الناتج الداخلي الإجمالي



## القيمة المضافة حسب الجهات



## بنية القيمة المضافة حسب الجهات و قطاع النشاط



## مساهمة الجهات في الأنشطة الاقتصادية

