

ROYAUME DU MAROC

REGION DE RABAT SALE
KENITRA



المندوبية السامية للتخطيط
HAUT-COMMISSARIAT AU PLAN

المملكة المغربية

جهة الرباط سلا
القنيطرة

الخصائص الديموغرافية والسوسيو اقتصادية للسكان

حسب الإحصاء العام للسكان والسكنى 2014

العمالة/ الإقليم: القنيطرة

الدائرة: احواز القنيطرة

الجماعة: الحدادة



قيمة بلادنا سكانها

الفهرس

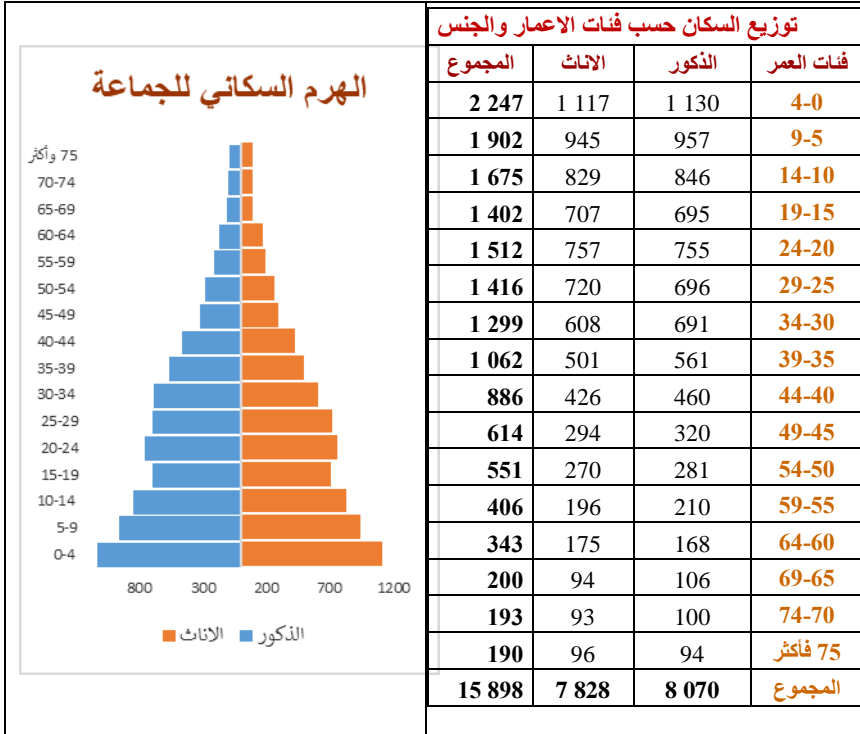
- I- الخصائص الديموغرافية..... 3
 - 1- السكان والأسر..... 3
 - 2- الحالة الزوجية والخصوبة 4
- II- المميزات السوسيو اقتصادية 5
 - 1- الأمية والتعليم 5
 - 2- الشغل والنشاط الاقتصادي 6
 - 3- الأشخاص ذوا الاحتياجات الخاصة 6
- III- ظروف سكن الأسر 7
 - 1- خصائص المسكن..... 7
 - 2- تجهيزات المسكن 8

1- الخصائص الديموغرافية

1. السكان والأسر

• عدد السكان:

حسب الإحصاء العام للسكان والسكنى 2014، بلغ عدد سكان جماعة الحداة 15898 نسمة، منهم 50,8% ذكور و 49,2% إناث.



• الفئات العمرية:

حسب السن، تشكل الفئة العمرية:

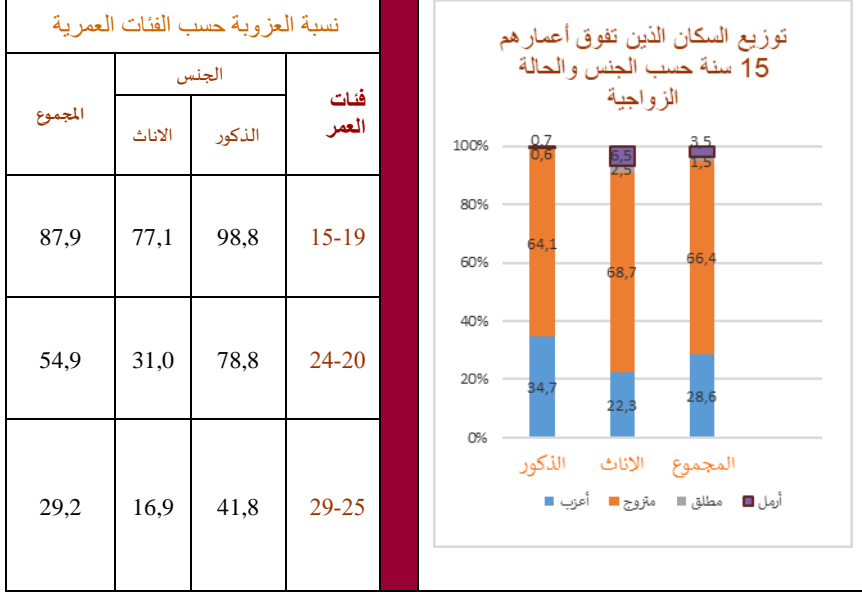
- التي تقل عن 15 سنة: 36,6%،
 - والتي تبلغ بين 15 سنة و 60 سنة: 57,5%،
 - وأكثر من 60 سنة: 5,8%.
- أما فيما يخص الفئات العمرية الوظيفية فعددهم كما يلي :
- 892 ما بين 4 و 5 سنوات،
 - 2187 ما بين 6 و 11 سنوات،
 - 967 ما بين 12 سنة و 14 سنوات.

بلغ عدد أسر الجماعة 2758 أسرة، وسجل متوسط حجم الأسرة 5,8 فردا.

2. الحالة الزوجية والخصوبة

تمثل نسبة المتزوجين 66,4 % من السكان الذين تفوق أعمارهم 15 سنة، بينما بلغت نسبة العزاب 28,6 %، اما المطلقين والأرامل فنسبتهم تمثل على التوالي 1,5 % و 3,5 %.

بلغت نسبة العزوبة النهائية عند النساء اللواتي يفوق سنهن 55 سنة 2,5 %، اما عند الذكور فهذه النسبة وصلت 1,7 %.



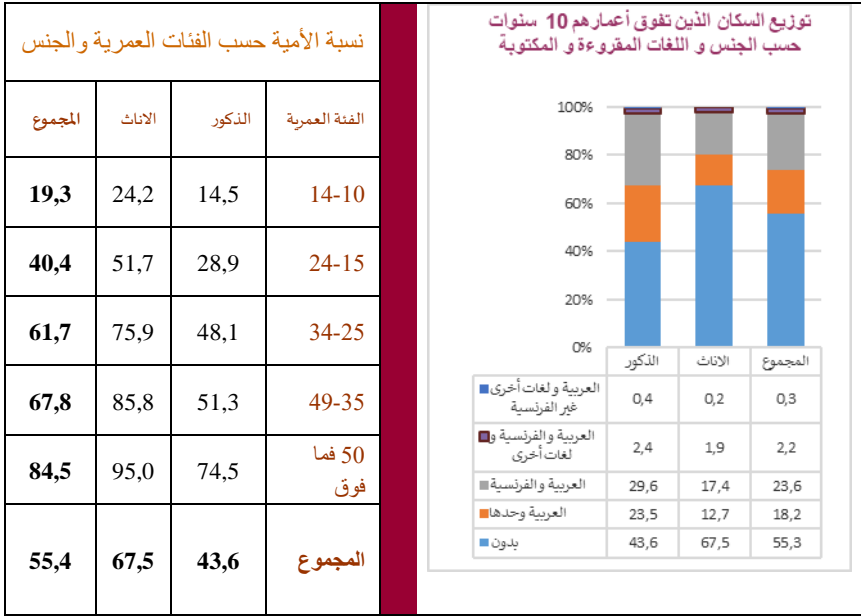
بلغ متوسط العمر عند الزواج الأول عند الذكور 27,3 سنة و متوسط سن الزواج الأول لدى النساء بلغ 22,5 سنة.
أما فيما يخص الخصوبة فبلغ المعدل التركيبي للخصوبة 2,5 طفل.



II- المميزات السوسيو اقتصادية

1. الأمية والتعليم

بلغت الامية عند السكان الذين تساوي أو تزيد أعمارهم على 10 سنوات نسبة 55,4 %، فيما وصلت هذه النسبة 43,6 % لدى الذكور و 67,5 % لدى الإناث. حسب المستوى الدراسي، 50,3 % من السكان الذين تناهز أعمارهم 10 سنوات فأكثر لا يتوفرون على أي مستوى دراسي، في حين أن 34 % يتوفرون على مستوى التعليم الابتدائي و 11,9 % على مستوى التعليم الثانوي الإعدادي و 2,4 % على مستوى التعليم الثانوي التأهيلي و 0,6 % على مستوى تعليمي عالي.



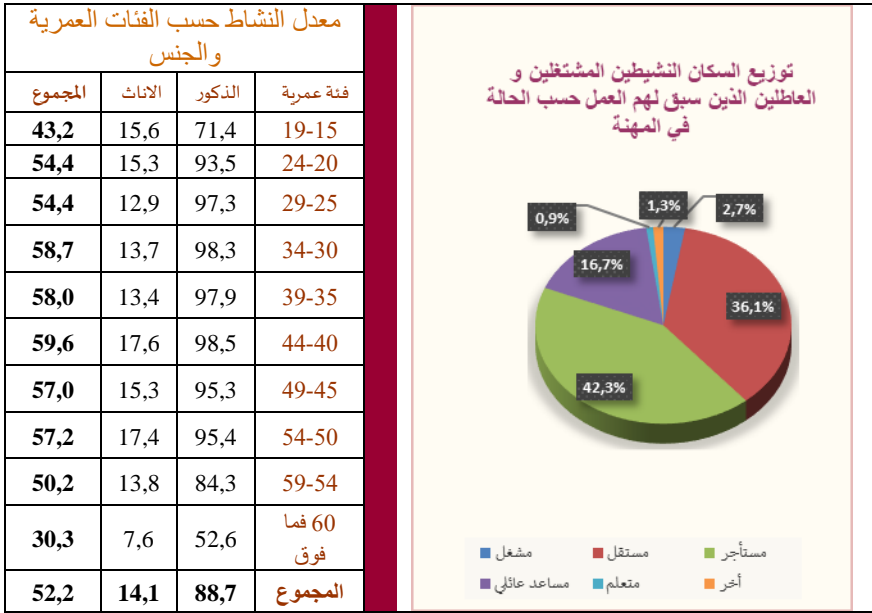
وفيما يتعلق باللغات المحلية المستعملة، نلاحظ ان 99,9 % من سكان جماعة الحدادة يتحدثون الدارجة المغربية بشكل رئيسي، والذين يستعملون تشلحيت كلغة تداول فنسبتهم 1,1 %، أما تمازيغت فنسبتهم 0,3% في حين لا يتحدث تاريخيت سوى 0,1%.

2. الشغل والنشاط الاقتصادي

بلغ عدد السكان النشيطين 5378 نشيط، يتوزعون حسب الجنس إلى 4646 رجل و 732 امرأة وهو ما يمثل على التوالي 86,4 % و 13,6% من مجموع النشيطين.

أما فيما يخص معدل النشاط فقد بلغ 52,2% من مجموع السكان. و يصل عند الذكور إلى 88,7% مقابل 14,1 % عند الإناث.

أما معدل البطالة، فقد وصل الى 8,1% لدى الجنسين، 7,4% عند الذكور، مقابل 12,2% عند الإناث.



3. الأشخاص ذوي الاحتياجات الخاصة

تبنيت المندوبية السامية للتخطيط التعريف الذي اعتمده الأمم المتحدة، بالنسبة للأشخاص ذوي الاحتياجات الخاصة والذي يدرج كل شخص يعاني إما بشكل كامل، أو على الأقل له صعوبة كبيرة، في أحد المجالات الستة للأنشطة اليومية كالإبصار أو السمع أو المشي أو صعود الأدراج أو التذكر أو التركيز أو الاعتناء بالنفس والتواصل بلغته المعتادة ضمن قائمة المعنيين بهذا الفصل. وحسب هذا المفهوم، بلغت نسبة الأشخاص ذوي الاحتياجات الخاصة 2,4% من مجموع السكان. وتصل هذه النسبة 2,1% عند النساء و 2,6% عند الذكور.

III- ظروف سكن الأسر

1. خصائص السكن

✓ توزيع الأسر حسب عدد الغرف

تتوزع الأسر حسب عدد الغرف المشغولة على الشكل التالي:

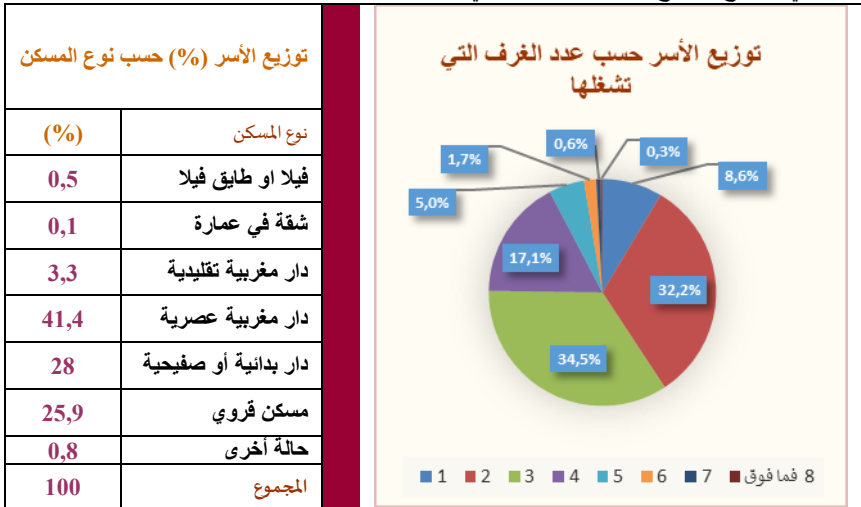
- 8,6% يشغلون غرفة واحدة،
- 32,2% يشغلون غرفتان،
- 34,5% يشغلون 03 غرف،
- 17,1% يشغلون 04 غرف،
- 7,7% يشغلون 05 غرف فأكثر.

ويصل متوسط عدد الأفراد بالنسبة لكل غرفة إلى 2 فرد.

✓ نوع المسكن

يهيمن بالجماعة السكن من نوع "دار مغربية عصرية" حيث تصل نسبته إلى 41,4%،

أما باقي الأنواع فتتوزع كما يبين الجدول الآتي:



✓ صفة الحيازة

95% من الأسر تقيم في مساكن تملكها أو في طريق تملكها، بينما 3,9% من الأسر تشغل

سكن مجاني، و 1% تقطن سكن وظيفي.

✓ عمر المسكن

تشغل 53,4 % من الأسر مسكنا يقل عمره عن 10 سنوات، و26,9 % من الأسر مسكنا يصل عمره بين 10 سنوات و20 سنة، و17,5 % من الأسر تشغل مساكن تصل عمرها بين 20 و50 سنة. والباقي أي 2,2 % من الأسر فتشغل مساكن يصل عمرها إلى 50 سنة فأكثر.

2. تجهيزات المسكن

✓ الماء والكهرباء

- 78 % من الأسر مرتبطة بشبكة الكهرباء،
 - 0,1 % من الأسر مرتبطة بشبكة الماء الصالح للشرب،
 - 69,5 % من الأسر تتوفر على مرحاض،
 - 7,8 % من الأسر تتوفر على حمام عصري،
 - 47,1 % من الأسر تتوفر على حمام محلي.
- أما الأسر غير المرتبطة بشبكة الكهرباء حسب مصدر تزودها، فتتوزع كالآتي:

- 49,2 % من الأسر تستعمل الغاز للإنارة،
- 18,3 % من الأسر تستعمل شموع أو قنديل للإنارة،
- 1,3 % من الأسر تستعمل الطاقة الشمسية للإنارة،
- والباقي أي 31,2 % من الأسر تستعمل مصدر اخر للإنارة.

وبالنسبة للماء، فالأسر غير مرتبطة بالشبكات العمومية حسب مصدر تزودها، فتتوزع كالتالي:

- 79,2 % من الأسر مصدر مائها سقاية أو بئر أو مطفية أو مائية مجهزة،
- 16 % من الأسر مصدر مائها بئر أو مطفية أو مائية غير مجهزة،
- 4 % من الأسر تستعمل ماء عين أو واد أو ساقية،
- 0,1 % من الأسر تشتري الماء من عند بائع،
- والباقي أي 0,7 % من الأسر لها مصدر آخر للتزود بالماء.

✓ التطهير السائل

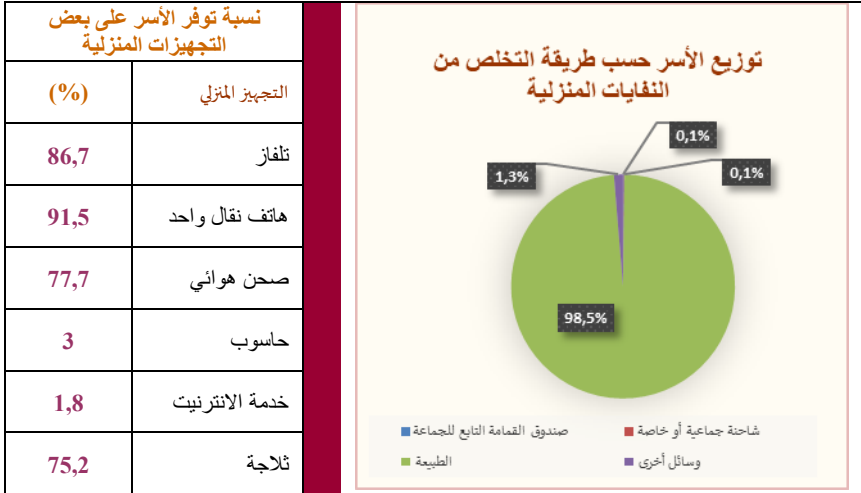
- 49 % من الأسر تستعمل حفر صحية،
- 40,1 % من الأسر تتخلص منها في الطبيعة،
- 10,3 % من الأسر تتخلص منها في بئر مفقود،
- 0,5 % من الأسر تقطن مساكن متصلة بالشبكة العمومية لتصريف المياه العادمة،
- 0,1 % من الأسر تستعمل وسائل أخرى.

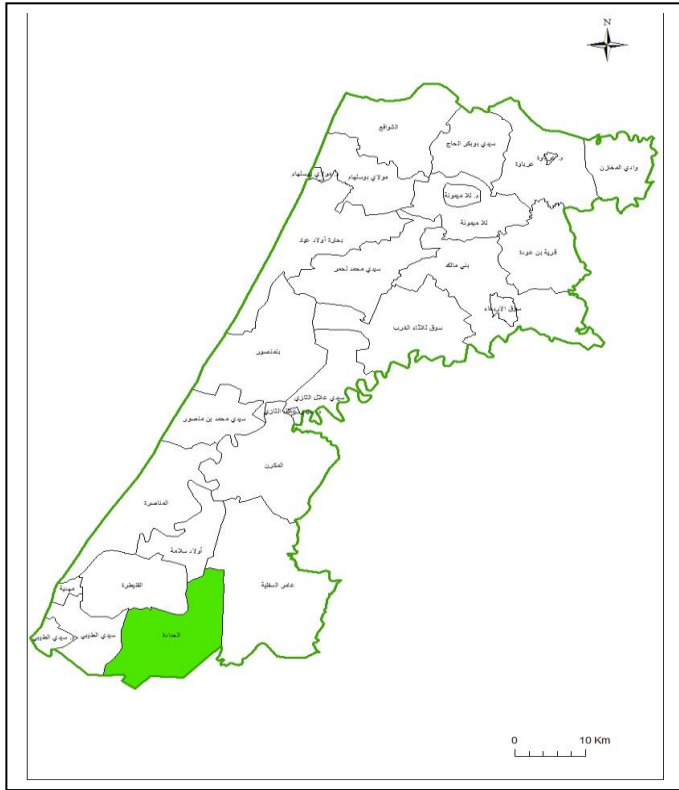
✓ التطهير الصلب

- 98,5 % من الأسر تتخلص من نفاياتها الصلبة في الطبيعة،
- 0,1% من الأسر تتخلص من نفاياتها الصلبة عن طريق صندوق القمامة التابع للجماعة،
- 0,1% من الأسر تلنجن لشاحنة جماعية أو خاصة،
- والباقي 1,3 % يستعملون طرق أخرى.

✓ تجهيزات أخرى

- 86,7% من الأسر تتوفر على تلفاز،
- 77,7% لها صحن هوائي،
- و 1,8 % تستفيد من خدمة الإنترنت.





المديرية الجهوية لجهة الرباط سلا القنيطرة

07, Rue Idriss Al Akbar –
Hassane-Rabat- BP 8823

07 زنتة إدريس الأكبر - حسان - الرباط،
ص ب 8823

(+212) 5 37 73 42 84 / (+212) 5 37 73 42 97 (+212) 5 37 73 42 49

www.hcp.ma

بوابة المندوبية السامية للتخطيط: