

<p>ROYAUME DU MAROC</p> <p>REGION DE RABAT SALE KENITRA</p>	 <p>المندوبية السامية للتخطيط HAUT-COMMISSARIAT AU PLAN</p>	<p>المملكة المغربية</p> <p>جهة الرباط سلا القنيطرة</p>
---	--	--

## الخصائص الديموغرافية والسوسيو اقتصادية للسكان

حسب الإحصاء العام للسكان والسكنى 2014

العمالة/ الإقليم:	الخميسات
الدائرة:	الخميسات
الجماعة:	ايت ميمون



قيمة بلادنا سكانها

## الفهرس

- I  
الخصائص الديموغرافية..... 3
- 1 - السكان والأسر..... 3
- 2 - الحالة الزوجية والخصوبة..... 4
- II  
المميزات السوسيو اقتصادية..... 5
- 1 - الأمية والتعليم..... 5
- 2 - الشغل والنشاط الاقتصادي..... 6
- 3 - الأشخاص ذووا الاحتياجات الخاصة..... 6
- III  
ظروف سكن الأسر..... 7
- 1 - خصائص المسكن..... 7
- 2 - تجهيزات المسكن..... 8

## I - الخصائص الديموغرافية

### 1. السكان والأسر

#### • عدد السكان:

حسب الإحصاء العام للسكان والسكنى 2014، بلغ عدد سكان جماعة ايت ميمون القانونيون 8254 نسمة، منهم 51.8% ذكور و48.2% إناث.



#### • الفئات العمرية:

حسب السن، تشكل الفئة العمرية :

- التي تقل عن 15 سنة: 26,9%،
  - و التي تبلغ بين 15 سنة و 59 سنة: 61,2%،
  - و أكثر من 60 سنة: 11,7%.
- أما فيما يخص الفئات العمرية في سن التمدرس فعددهم كما يلي :
- 305 ما بين 4 و 5 سنوات،

- 848 ما بين 6 و 11 سنوات،

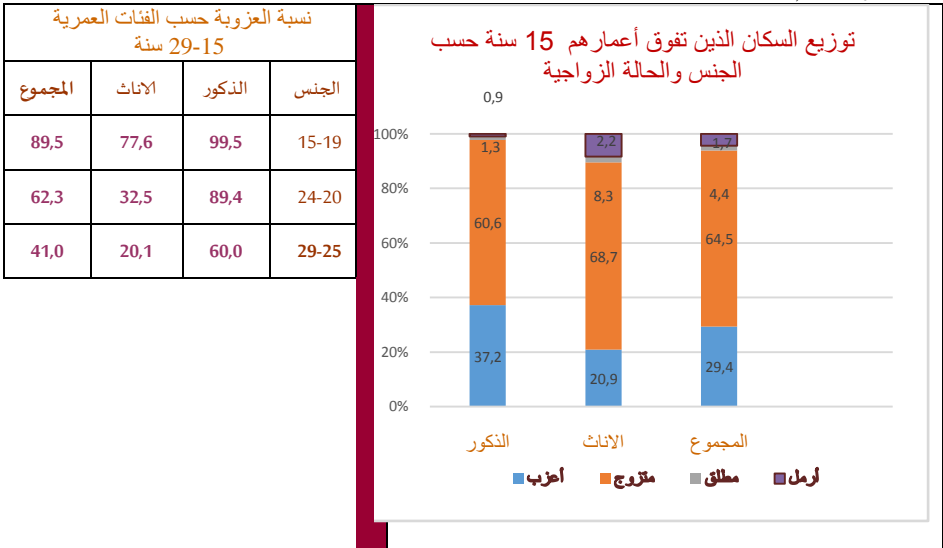
- 405 ما بين 12 سنة و 14 سنوات.

بلغ عدد أسر الجماعة 1791 أسرة، و سجل متوسط حجم الأسرة 4,6 فردا.

## 2. الحالة الزوجية والخصوبة

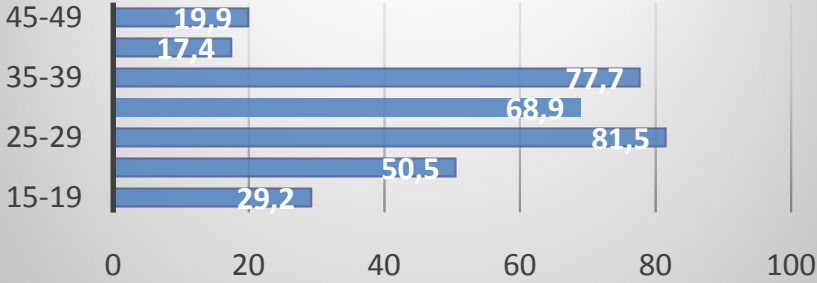
تمثل نسبة المتزوجين 64,5 % من السكان الذين تفوق أعمارهم 15 سنة، بينما بلغت نسبة العزاب 29,4 % . اما المطلقون والأرامل فنسبتهم تمثل على التوالي 1,7 % و 4,4 %.

بلغت نسبة العزوبة النهائية عند النساء اللواتي يفوق سنهن 55 سنة 3,3 % اما عند الذكور فهذه النسبة وصلت 3,7 %.



بلغ متوسط العمر عند الزواج الأول عند الذكور 31,1 سنة و لدى النساء بلغ 23,9 سنة. أما فيما يخص الخصوبة فبلغ متوسط عدد الأطفال لدى المرأة 1,7 طفل.

## معدل الخصوبة عند النساء حسب الفئات العمرية %



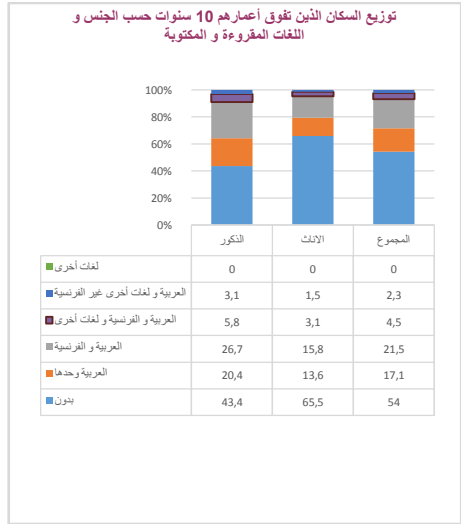
## II- المميزات السوسيو اقتصادية

### 1. الأمية والتعليم

بلغت الأمية عند سكان البالغين 10 سنوات وما فوق، نسبة 54%. فيما وصلت هذه النسبة 43,4% لدى الذكور و65,6% لدى الإناث.

حسب المستوى الدراسي 52,8% من السكان لا يتوفرون على أي مستوى دراسي، في حين أن 27,3% يتوفرون على المستوى الابتدائي و12,3% على الثانوي الإعدادي و5,4% على مستوى التعليم الثانوي التأهيلي و1,4% على مستوى تعليمي عالي.

نسبة الأمية حسب الفئات العمرية والجنس			
المجموع	الإناث	الذكور	الفئة العمرية
9,4	11,2	7,8	14-10
25,8	34,9	17,9	24-15
50,9	63,3	38,9	34-25
65,9	82,7	50,7	49-35
84,4	96	73,9	50 فما فوق
54	65,6	43,4	المجموع



98,5% من سكان جماعة آيت ميمون يستعملون بشكل يومي الدارجة المغربية أما الذين يستعملون تامزيغت فتصل نسبتهم الى 77.7% ، و 0,4% يستعملون تشلحيت و 1,3% تاريغت.

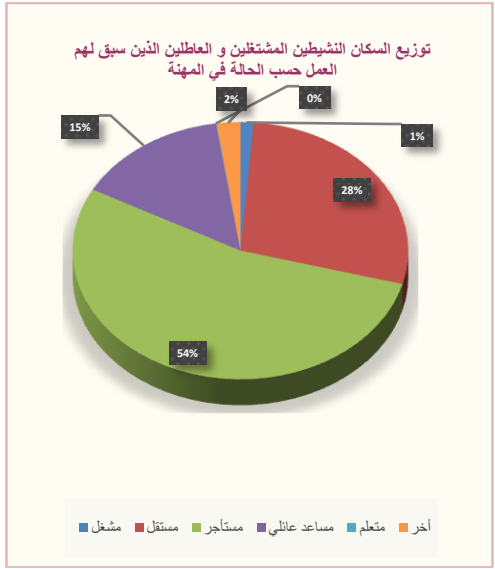
## 2. الشغل والنشاط الاقتصادي

بلغ عدد السكان النشيطين 3025 نشيط، ويتوزعون حسب الجنس إلى 2694 رجل و331 امرأة وهو ما يمثل على التوالي 89,1% و 10,9% من مجموع النشيطين.

أما فيما يخص معدل النشاط فقد بلغ 49,6% من مجموع السكان. و يصل عند الذكور إلى 84,9% مقابل 11,1% عند الإناث.

أما معدل البطالة، فقد وصل إلى 8,5% لدى الجنسين، 5% عند الذكور، مقابل 37,9% عند الإناث.

معدل النشاط حسب الفئات العمرية والجنس			
المجموع	الاناث	الذكور	فئة عمرية
40,5	24,4	53,9	19-15
51,9	12,0	88,2	24-20
56,1	12,2	96,0	29-25
55,0	14,4	97,5	34-30
57,3	11,0	97,8	39-35
58,9	13,5	97,8	44-40
51,1	6,8	96,3	49-45
52,8	8,2	97,0	54-50
48,0	3,8	91,4	59-54
35,0	3,3	62,1	60 فما فوق
49,6	11,1	84,9	المجموع



### 3. الأشخاص ذوي الاحتياجات الخاصة

تبنت المندوبية السامية للتخطيط التعريف الذي اعتمدهت الأمم المتحدة، بالنسبة للأشخاص ذوي الاحتياجات الخاصة و الذي يعتبر كل شخص يعاني إما بشكل كامل، أو له صعوبة كبيرة، على الأقل في أحد المجالات الستة للأنشطة اليومية كالإبصار أو السمع أو المشي أو صعود الأدراج أو التذكر أو التركيز أو الاعتناء بالنفس والتواصل بلغته المعتادة ضمن قائمة المعنيين بهذا التعريف. وحسب هذا المفهوم، بلغت نسبة عدد الأشخاص ذوي الاحتياجات الخاصة 4,9% من مجموع السكان. وتصل هذه النسبة 4,7% عند النساء و5,2% عند الذكور.

### III- ظروف سكن الأسر

#### 1. خصائص السكن

✓ توزيع الأسر حسب عدد الغرف  
تتوزع الأسر حسب عدد الغرف المشغولة على الشكل التالي:

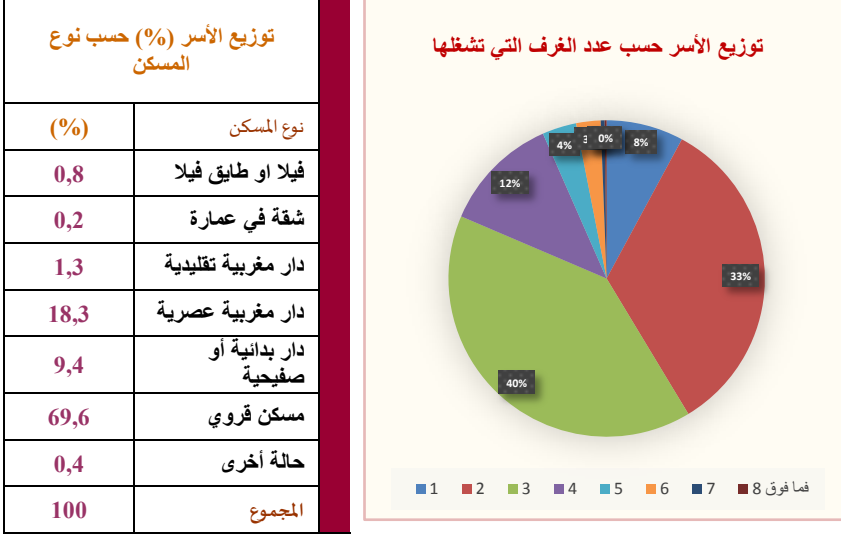
- 7,9 % يشغلون غرفة واحدة،
- 33,5 % يشغلون غرفتان،
- 40,1 % يشغلون 03 غرف،
- 12 % يشغلون 04 غرف،

- 6,6% يشغلون 05 غرف فأكثر.  
يصل متوسط عدد الأفراد بالنسبة لكل غرفة إلى 1,6 فردا.

### ✓ نوع المسكن

يهيمن بالجماعة السكن من نوع القروي حيث تصل نسبته إلى 69,6%، أما باقي الأنواع فمتوزع

كما يبين الجدول الآتي:



### ✓ صفة الحيازة

57% من الأسر تقيم في مساكن تملكها أو في طريق تملكها، بينما 1,9% من هذه الأسر تكتري مساكنها.

### ✓ عمر المسكن

تشغل 18,5% من الأسر مسكنا يقل عمره عن 10 سنوات، و 19,7% من الأسر مسكنا يصل عمره بين 10 سنوات و20 سنة و 43,6% من الأسر تشغل مساكن يصل عمرها بين 20 سنة و50 سنة والباقي، أي 18,2% من الأسر فتشغل مساكن يصل عمرها إلى 50 سنة فأكثر.



## 2. تجهيزات المسكن

### ✓ الماء و الكهرباء

- 40,3% من الأسر مرتبطة بشبكة الكهرباء ،
- 10,5% من الأسر مرتبطة بشبكة الماء الصالح للشرب،
- 58,8% من الأسر تتوفر على مرحاض،
- 16,5% من الأسر تتوفر على حمام عصري،
- 17,9% من الأسر تتوفر على حمام محلي.

أما الأسر غير المرتبطة بشبكة الكهرباء حسب مصدر تزودها، فتتوزع كالآتي:

- 40,1% من الأسر تستعمل الغاز للإنارة،
  - 13,3% من الأسر تستعمل شموع أو قنديل للإنارة،
  - 46,2% من الأسر تستعمل الطاقة الشمسية للإنارة،
  - 0,2% من الأسر الغير مرتبطة بشبكة الكهرباء مصدر مائها بئر أو مطفية أو مائية غير مجهزين،
  - و الباقي أي 0,2% من الأسر تستعمل مصدر اخر للإنارة.
- و بالنسبة للماء، فالأسر غير مرتبطة بالشبكات العمومية حسب مصدر تزودها، فتتوزع كالتالي:
- 39,0% من الأسر مصدر مائها ساقية أو بئر أو مطفية مائية مجهزة،
  - 0,5% من الأسر تشتري الماء من عند بائع،
  - 45,8% من الأسر مصدر مائها بئر أو مطفية أو مائية غير مجهزين،
  - 14,4% من الأسر تستعمل ماء عين أو واد أو ساقية،
  - و الباقي، أي 0,3% من الأسر لها مصدر آخر للتزود بالماء.

### ✓ التطهير السائل

- 7,7% من الأسر تقطن مساكن متصلة بالشبكة العمومية لتصريف المياه العادمة،
- 33,5% من الأسر تستعمل حفر صحية،
- 50,6% من الأسر تتخلص منها في الطبيعة،
- 8,3% من الأسر تتخلص منها في بئر مفقود،
- 0% من الأسر تستعمل وسائل أخرى.

### ✓ التطهير الصلب

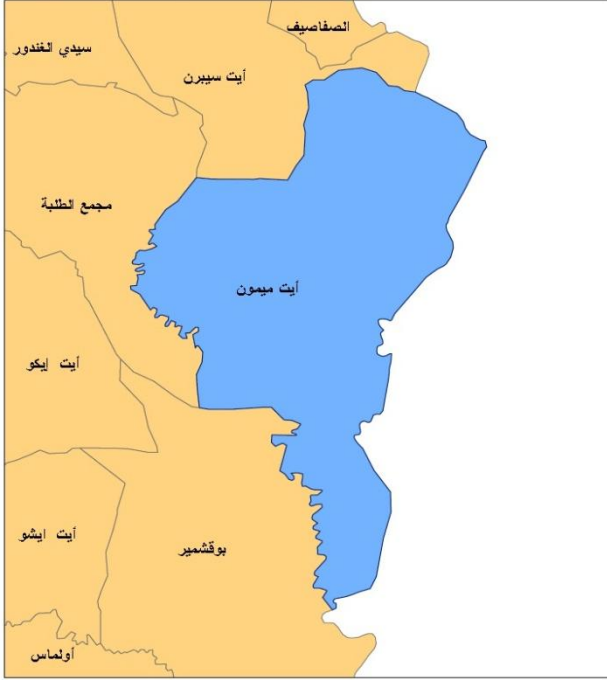
- 0,1% من الأسر تتخلص من نفاياتها الصلبة عن طريق صندوق القمامة التابع للجماعة،
- 0,3% من الأسر تلتجئ لشاحنة جماعية أو خاصة،
- 97,9% في الطبيعة.
- 1,7% من الأسر تستعمل وسائل أخرى.
- تجهيزات أخرى
- 80,1% من الأسر تتوفر على تلفاز،
- 42,7% لها صحن هوائي،
- و 1,8% تستفيد من خدمة الأنترنت.

نسبة توفر الأسر على بعض التجهيزات المنزلية	
التجهيز المنزلي	نسبة التوفر عليه
تلفاز	80,1
هاتف نقال واحد	88,6
صحن هوائي	42,7
حاسوب	2,9
خدمة الانترنت	1,8
ثلاجة	40,3





## جماعة أيت ميمون



1 cm = 2 km

### المديرية الجهوية لجهة الرباط سلا القنيطرة

07, Rue Idriss Al Akbar –  
Hassane-Rabat- BP 8823

07 زنقة إدريس الأكبر - حسان-  
الرباط، ص ب 8823

(+212) 5 37 73 42 84 / (+212) 5 37 73 42 97 (+212) 5 37 73 42 49

[www.hcp.ma](http://www.hcp.ma)

بوابة المندوبية السامية للتخطيط: