

ROYAUME DU MAROC

REGION DE RABAT SALE KENITRA



المملكة المغربية

جهة الرباط سلا القنيطرة

الخصائص الديموغرافية والسوسيو اقتصادية للسكان

حسب الإحصاء العام للسكان والسكنى 2014

العمالة/ الإقليم: الخميسات

الدائرة: تيفلت

الجماعة: خميس سيدي يحي



قيمة بلادنا سكانها

الفهرس

- I - الخصائص الديموغرافية..... 3
- 1 - السكان والأسر..... 3
- 2 - الحالة الزوجية والخصوبة 4
- II - المميزات السوسيو اقتصادية 5
- 1 - الأمية والتعليم 5
- 2 - الشغل والنشاط الاقتصادي 6
- 3 - الأشخاص ذوا الاحتياجات الخاصة 6
- III - ظروف سكن الأسر 7
- 1 - خصائص المسكن..... 7
- 2 - تجهيزات المسكن 8

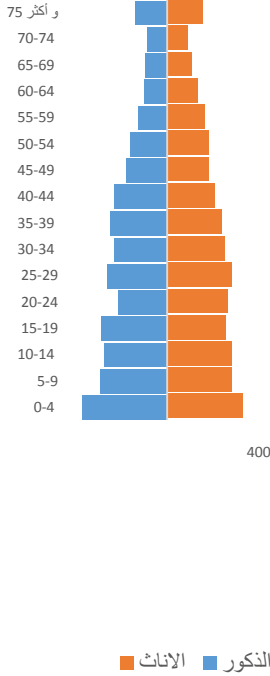
1- الخصائص الديموغرافية

1. السكان والأسر

• عدد السكان

حسب الإحصاء العام للسكان والسكنى 2014، بلغ عدد سكان قانونيون جماعة خميس سيدي يحي 6673 نسمة، منهم 49% ذكور و 51% إناث.

الهرم السكاني للجماعة



توزيع السكان حسب فئات الأعمار والجنس

فئات العمر	الذكور	الإناث	المجموع
4-0	369	329	698
9-5	294	281	575
14-10	275	278	553
19-15	290	255	545
24-20	212	264	476
29-25	261	280	541
34-30	231	250	481
39-35	251	238	489
44-40	229	207	436
49-45	176	179	355
54-50	162	179	341
59-55	128	161	289
64-60	100	131	231
69-65	94	104	198
74-70	87	87	174
75 فأكثر	137	154	291
المجموع	3296	3377	6673

• الفئات العمرية

حسب السن، تشكل الفئة العمرية :

- التي تقل عن 15 سنة: 27.4 %،
- و التي تبلغ بين 15 سنة و 59 سنة 59.2 %،
- و أكثر من 60 سنة 13.4 %.

أما فيما يخص الفئات العمرية في سن التمدرس فعددهم كما يلي :

- 248 ما بين 4 و 5 سنوات،
- 658 ما بين 6 و 11 سنوات،
- 344 ما بين 12 سنة و 14 سنوات.

بلغ عدد أسر الجماعة 1458 أسرة، و سجل متوسط حجم الأسرة 6, 4 فردا.

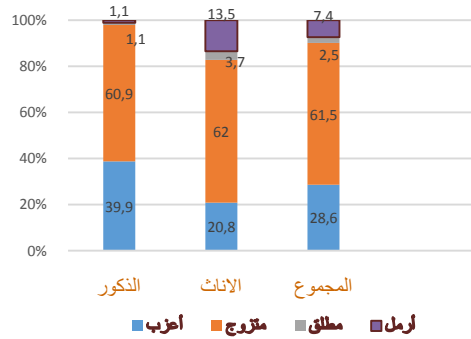
2. الحالة الزوجية والخصوبة

تمثل نسبة المتزوجين 61,5 % من السكان الذين تفوق أعمارهم 15 سنة، بينما بلغت نسبة العزاب 28,6 % . أما المطلقون والأرامل فنسبتهم تمثل على التوالي 2,5 % و 7,4 %.

بلغت نسبة العزوبة النهائية عند النساء اللواتي يفوق سنهن 55 سنة 4,6 % أما عند الذكور فهذه النسبة وصلت 6 %.

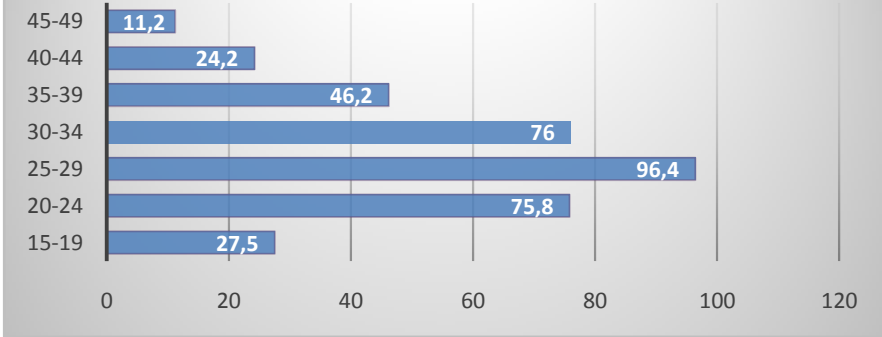
نسبة العزوبة حسب الفئات العمرية سنة 29-15			
المجموع	الاناث	الذكور	الجنس
89,7	78,4	99,7	15-19
63,7	40,2	92,9	24-20
42,9	20,7	66,7	29-25

توزيع السكان الذين تفوق أعمارهم 15 سنة حسب الجنس والحالة الزوجية



بلغ متوسط العمر عند الزواج الأول عند الذكور 31,2 سنة و لدى النساء بلغ 24,1 سنة. أما فيما يخص الخصوبة فبلغ متوسط عدد الأطفال لدى المرأة 1,8 طفلا.

معدل الخصوبة عند النساء حسب الفئات العمرية %



معدل الخصوبة العمرية يساوي عدد الولادات لكل ألف امرأة في الفئة العمرية.

II- المميزات السوسيو اقتصادية

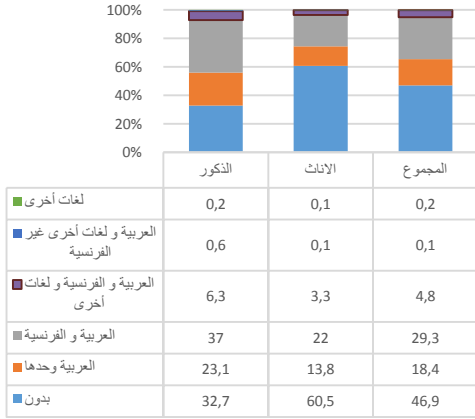
1. الأمية والتعليم

بلغت الأمية عند السكان البالغين 10 سنوات وما فوق، نسبة 46,9 % فيما وصلت هذه النسبة 32,7 % لدى الذكور و60,5 % لدى الإناث.

حسب المستوى الدراسي، 46,1 % من السكان لا يتوفرون على أي مستوى دراسي، في حين أن 24,9 % يتوفرون على المستوى الابتدائي و19 % على الثانوي الإعدادي و7,2 % على الثانوي التأهيلي و1,4 % على مستوى تعليمي عالي.

نسبة الأمية حسب الفئات العمرية والجنس			
المجموع	الاناث	الذكور	الفئة العمرية
3,8	4,0	3,6	14-10
14,3	21,0	7,4	24-15
40,9	55,5	25,2	34-25
56,2	79,0	34,5	49-35
80,7	94,0	65,4	50 فما فوق
46,9	60,5	32,7	المجموع

توزيع السكان الذين تفوق أعمارهم 10 سنوات حسب الجنس و اللغات المقررة و المكتوبة



3,91 % من سكان خميس سيدي يحي يستعملون بشكل يومي الدارجة المغربية أما الذين يستعملون الأمازيغية فتصل نسبتهم إلى 77,6% ، منهم 1,2% يستعملون تشلحيت و 74,3% تمازيغت و 2,1% تاريغت.

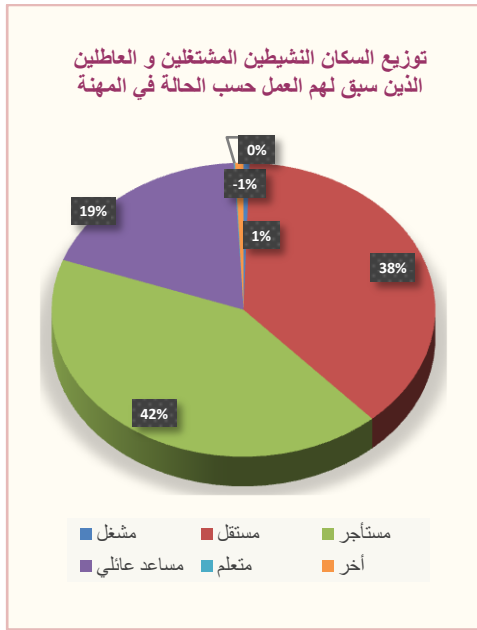
2. الشغل والنشاط الاقتصادي

بلغ عدد السكان النشيطين 1943 نشيط، ويتوزعون حسب الجنس إلى 1787 رجل و 156 امرأة وهو ما يمثل على التوالي 92 % و 8 % من مجموع النشيطين.

أما فيما يخص معدل النشاط فقد بلغ 40 % من مجموع السكان و يصل عند الذكور إلى 75,7 % مقابل 6,3 % عند الاناث.

أما معدل البطالة، فقد وصل إلى 10,9 % لدى الجنسين، 9,3 % عند الذكور، مقابل 29,5 % عند الاناث.

معدل النشاط حسب الفئات العمرية والجنس			
المجموع	الاناث	الذكور	فئة عمرية
18,3	3,9	31,0	19-15
40,3	10,2	77,8	24-20
49,9	7,9	95,0	29-25
48,6	4,4	96,5	34-30
52,8	5,9	97,2	39-35
54,8	10,1	95,2	44-40
49,6	6,1	93,8	49-45
46,0	7,8	88,3	54-50
37,4	6,8	75,8	59-55
23,2	3,2	45,9	60 فما فوق
40	6,3	75,7	المجموع



3. الأشخاص ذوي الاحتياجات الخاصة

تبنت المندوبية السامية للتخطيط التعريف الذي اعتمده الأمم المتحدة، بالنسبة للأشخاص ذوي الاحتياجات الخاصة و الذي يعتبر كل شخص يعاني إما بشكل كامل، أو له صعوبة كبيرة، على الأقل في أحد المجالات الستة للأنشطة اليومية كالإبصار أو السمع أو المشي أو صعود الأدراج أو التذكر أو التركيز أو الاعتناء بالنفس والتواصل بلغته المعتادة ضمن قائمة المعنيين بهذا التعريف. و حسب هذا المفهوم، بلغ ت نسبة عدد الأشخاص ذوي الاحتياجات الخاصة 6,8% من مجموع السكان. وتصل هذه النسبة 6,7% عند النساء و6,8% عند الذكور.

III- ظروف سكن الأسر

1. خصائص السكن

✓ توزيع الأسر حسب عدد الغرف

تتوزع الأسر حسب عدد الغرف المشغولة على الشكل التالي:

- 15,7 % يشغلون غرفة واحدة،
- 31,8 % يشغلون غرفتان،
- 32,5 % يشغلون 03 غرف،
- 14,2 % يشغلون 04 غرف،
- 5,8 % يشغلون 05 غرف فأكثر.

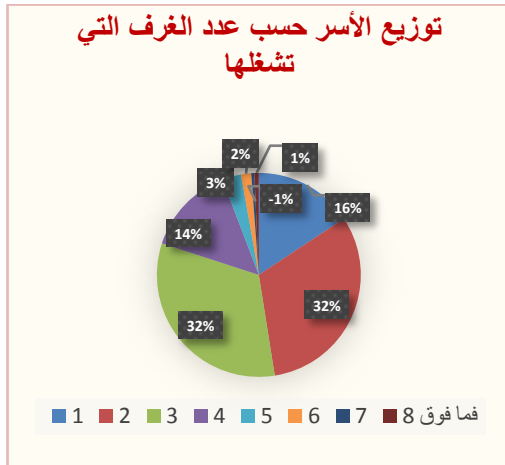
و يصل متوسط عدد الأفراد بالنسبة لكل غرفة إلى 1,7 فردا.

✓ نوع المسكن

يهيمن بالجماعة السكن دار مغربية عصرية حيث تصل نسبته إلى 63 %، أما باقي الأنواع

فتتوزع كما يبين الجدول الآتي:

توزيع الأسر (%) حسب نوع المسكن	
نوع المسكن	(%)
فيلا او طابق فيلا	2
شقة في عمارة	0
دار مغربية تقليدية	3
دار مغربية عصرية	63
دار بدائية أو صفيحية	17
مسكن قروي	14
حالة أخرى	1
المجموع	100



✓ صفة الحياة

76,3 % من الأسر تقيم في مساكن تملكها أو في طريق تملكها، بينما 3,7 % من هذه الأسر تكتري مساكنها.

✓ عمر المسكن

تشغل 30,3 % من الأسر مسكناً يقل عمره عن 10 سنوات، و 18,1 % من الأسر مسكناً يصل عمره بين 10 سنوات و 20 سنة و 42,2 % من الأسر تشغل مساكن يصل عمرها بين 20 سنة و 50 سنة والباقي، أي 9,3 % من الأسر فتشغل مساكن يصل عمرها إلى 50 سنة فأكثر.

1. تجهيزات المسكن

✓ الماء والكهرباء

- 84,5 % من الأسر مرتبطة بشبكة الكهرباء ،
 - 18,5 % من الأسر مرتبطة بشبكة الماء الصالح للشرب،
 - 73,3 % من الأسر تتوفر على مرحاض،
 - 17,4 % من الأسر تتوفر على حمام عصري،
 - 41,8 % من الأسر تتوفر على حمام محلي.
- أما الأسر غير المرتبطة بشبكة الكهرباء حسب مصدر تزودها، فتتوزع كالتالي:

- 67,3 % من الأسر تستعمل الغاز للإنارة،
- 21,7 % من الأسر تستعمل شموع أو قنديل للإنارة،
- 9,3 % من الأسر تستعمل الطاقة الشمسية للإنارة،
- و الباقي أي 0,9 % من الأسر تستعمل مصدر اخر للإنارة.

و بالنسبة للماء، فالأسر غير مرتبطة بالشبكات العمومية حسب مصدر تزودها، فتتوزع كالتالي:

- 34 % من الأسر مصدر مائها سقاية أو بئر أو مطفية مائية مجهزة،
- 2 % من الأسر تشتري الماء من عند بائع،
- 60,5 % من الأسر مصدر مائها بئر أو مطفية مائية غير مجهزين،
- 3 % من الأسر تستعمل ماء عين أو واد أو ساقية،
- و الباقي أي 5 % من الأسر لها مصدر آخر للتزود بالماء.

✓ التطهير السائل

- 6,4 % من الأسر تقطن مساكن متصلة بالشبكة العمومية لتصريف المياه العادمة،
- 34 % من الأسر تستعمل حفر صحية،
- 26,3 % من الأسر تتخلص منها في الطبيعة،
- 33,3 % من الأسر تتخلص منها في بئر مفقود.

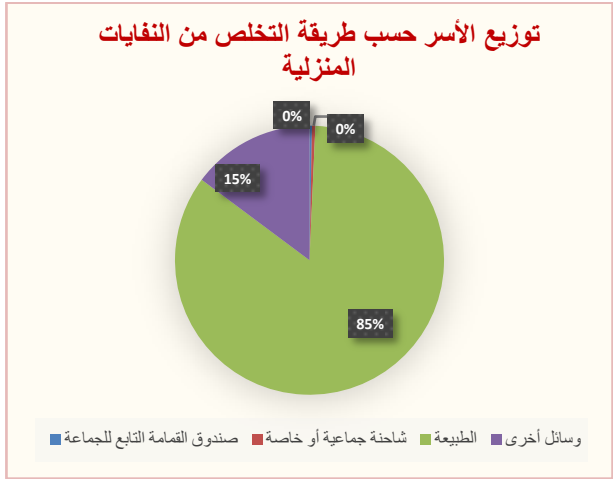
التطهير الصلب ✓

- 0,3 % من الأسر تتخلص من نفاياتها الصلبة عن طريق صندوق القمامة التابع للجماعة،
- 0,4 % من الأسر تلتجئ لشاحنة جماعية أو خاصة،
- 84,5 % في الطبيعة،
- والباقي 14,8 % .

تجهيزات أخرى ✓

- 84,9 % من الأسر تتوفر على تلفاز،
- 63 % لها صحن هوائي،
- و 4,3 % تستفيد من خدمة الأنترنت.

نسبة توفر الأسر على بعض التجهيزات المنزلية	
التجهيز المنزلي	نسبة التوفر عليه
تلفاز	84,9
هاتف نقال واحد	92,4
صحن هوائي	63
حاسوب	5,2
خدمة الأنترنت	4,3
ثلاجة	74,1





جماعة خميس سيدي يحيى



المديرية الجهوية لجهة الرباط سلا القنيطرة

07, Rue Idriss Al Akbar –
Hassane-Rabat- BP 8823

07 زنقة إدريس الأكبر - حسان- الرباط
ص ب 8823

(+212) 5 37 73 42 84 / (+212) 5 37 73 42 97 (+212) 5 37 73 42 49

www.hcp.ma

بوابة المندوبية السامية للتخطيط: