

ROYAUME DU MAROC

REGION DE RABAT SALE  
KENITRA



المندوبية السامية للتخطيط  
HAUT-COMMISSARIAT AU PLAN

المملكة المغربية

جهة الرباط سلا  
القنيطرة

## الخصائص الديموغرافية والسوسيو اقتصادية للسكان

الإحصاء العام للسكان والسكنى 2014 حسب

العمالة/ الإقليم: الخميسات

الدائرة: الخميسات

الجماعة: سيدي الغندور



## قيمة بلادنا سكانها

### الفهرس

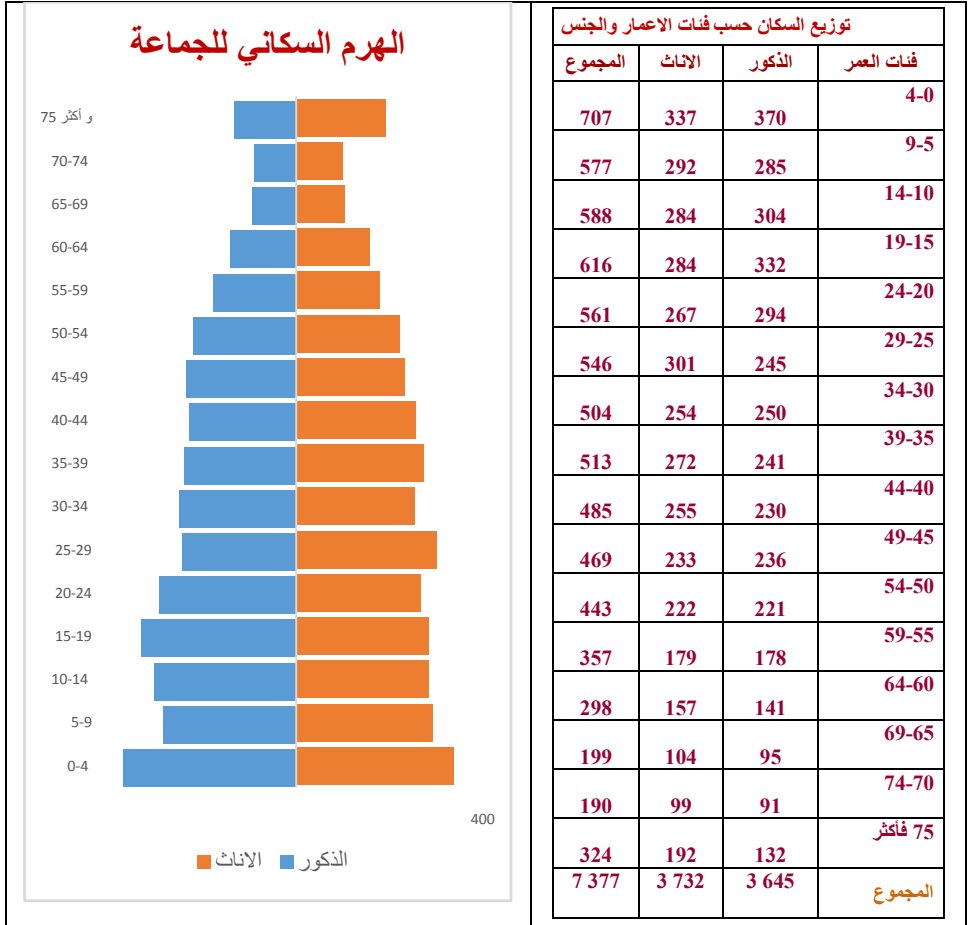
- I - الخصائص الديموغرافية.....3
- 1 - السكان والأسر.....3
- 2 - الحالة الزوجية والخصوبة .....4
- II - المميزات السوسيو اقتصادية .....5
- 1 - الأمية والتعليم .....5
- 2 - الشغل والنشاط الاقتصادي .....6
- 3 - الأشخاص ذووا الاحتياجات الخاصة .....7
- III - ظروف سكن الأسر .....8
- 1 - خصائص المسكن.....8
- 2 - تجهيزات المسكن .....9

## 1- الخصائص الديموغرافية

### 1. السكان والأسر

#### • عدد السكان

حسب الإحصاء العام للسكان والسكنى 2014، بلغ عدد سكان جماعة سيدي الغندور 7377 نسمة، منهم 52% ذكور و48% إناث.



#### • الفئات العمرية

حسب السن، تشكل الفئة العمرية :  
- التي تقل عن 15 سنة: 25.4%،

- و التي تبلغ بين 15 سنة و 59 سنة: 61 %،
- و أكثر من 60 سنة: 13.6 %.

أما فيما يخص الفئات العمرية في سن التمدرس فعددهم كما يلي :

- 266 ما بين 4 و5 سنوات،
- 699 ما بين 6 و11 سنوات،
- 345 ما بين 12 سنة و14 سنوات.

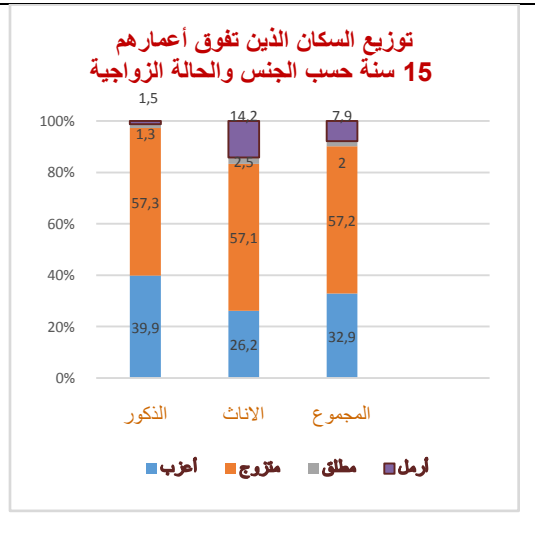
بلغ عدد أسر الجماعة 1699 أسرة، و سجل متوسط حجم الأسرة 4.3 فردا.

## 2. الحالة الزوجية والخصوبة

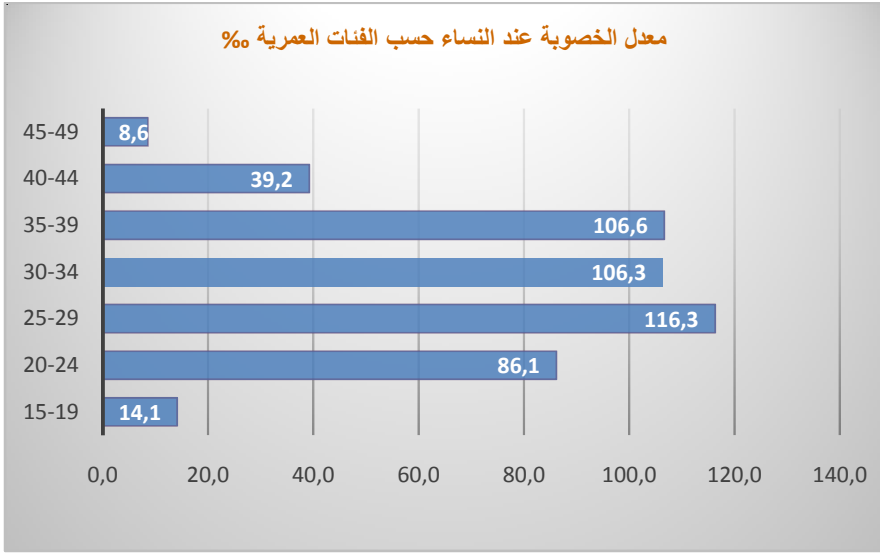
تمثل نسبة المتزوجين 57.2 % من السكان الذين تفوق أعمارهم 15 سنة، بينما بلغت نسبة العزاب 32.9 % . أما المطلقون والأرامل فتصل نسبتهم على التوالي إلى 2.0 % و 7.9 %.

بلغت نسبة العزوبة النهائية عند النساء اللواتي يفوق سنهن 55 سنة 12.5 % أما عند الذكور فهذه النسبة وصلت 8.4 %.

نسبة العزوبة حسب الفئات العمرية سنة 29-15			
المجموع	الاناث	الذكور	الجنس
94.6	89.4	99.1	15-19
70.4	44.2	94.2	24-20
46.3	28.2	68.6	29-25



بلغ متوسط العمر عند الزواج الأول عند الذكور 32.2 سنة ولدى النساء 24.8 سنة. أما فيما يخص الخصوبة فيبلغ متوسط عدد الأطفال لدى المرأة 2.4 طفلاً.



**معدل الخصوبة العمرية يساوي عدد الولادات لكل ألف امرأة في الفئة العمرية.**

## II- المميزات السوسيو اقتصادية

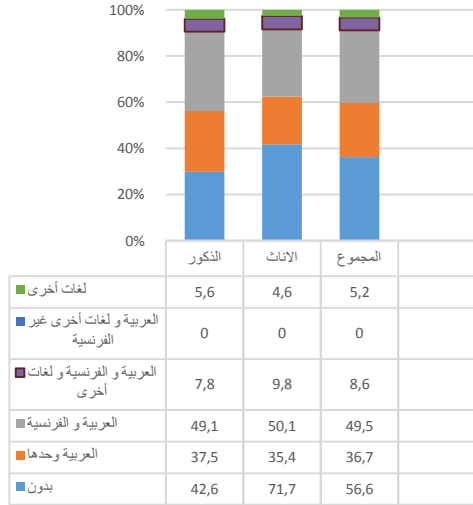
### 1. الأمية والتعليم

بلغت الأمية عند سكان البالغين 10 سنوات وما فوق نسبة 46.1 %، فيما وصلت هذه النسبة 31.4 % لدى الذكور و 60.3 % لدى الإناث.

حسب المستوى الدراسي، 55.2 % من السكان لا يتوفرون على أي مستوى دراسي، في حين أن 25.8 % يتوفرون على المستوى الابتدائي و 18.2 % على الثانوي الإعدادي و 6.9 % على الثانوي التأهيلي و 1.2 % على مستوى تعليمي عالي.

نسبة الأمية حسب الفئات العمرية والجنس			
المجموع	الاناث	الذكور	الفئة العمرية
4,3	4,2	4,3	14-10
11,6	17,2	6,7	24-15
39,0	51,4	25,1	34-25
55,4	77,2	31,8	49-35
78,8	93,6	62,4	50 فما فوق
46,1	60,3	31,4	المجموع

توزيع السكان الذين تفوق أعمارهم 10 سنوات حسب الجنس و اللغات المقررة و المكتوبة



97.7 % من سكان جماعة سيدي الغندور يستعملون بشكل يومي الدارجة المغربية أما الذين يستعملون الأمازيغية فتصل نسبتهم إلى 74.6 %، منهم 1.3 % يستعملون تشلحيت و 72.8 % تمازيغت 0.5 % تاريخياً.

## 2. الشغل والنشاط الاقتصادي

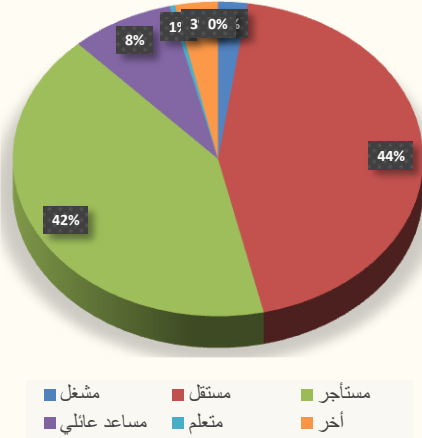
بلغ عدد السكان النشيطين 2399 نشيط، ويتوزعون حسب الجنس إلى 2072 رجل و327 امرأة وهو ما يمثل على التوالي 86.4 % و 13.6 % من مجموع النشيطين.

أما فيما يخص معدل النشاط فقد بلغ 43.5 % من مجموع السكان. ويصل عند الذكور إلى 77.0 % مقابل 11.5 % عند الإناث.

أما معدل البطالة، فقد وصل إلى 19.0 % لدى الجنسين 15.2 % عند الذكور، مقابل 42.8 % عند الإناث.

معدل النشاط حسب الفئات العمرية والجنس			
المجموع	الاناث	الذكور	فئة عمرية
32,1	18,0	44,3	19-15
50,8	17,2	81,3	24-20
51,6	16,9	94,3	29-25
53,6	12,6	95,2	34-30
53,0	14,0	97,1	39-35
50,3	11,4	93,5	44-40
52,0	7,7	95,8	49-45
49,4	10,8	88,2	54-50
39,2	7,8	70,8	59-54
23,6	4,0	47,3	60 فما فوق
43.5	11.5	77.0	المجموع

توزيع السكان النشيطين المشتغلين و العاطلين الذين سبق لهم العمل حسب الحالة في المهنة



### 3. الأشخاص ذوي الاحتياجات الخاصة

تبنيت المنذوبية السامية للتخطيط التعريف الذي اعتمده الأمم المتحدة، بالنسبة للأشخاص ذوي الاحتياجات الخاصة و الذي يعتبر كل شخص يعاني إما بشكل كامل، أو له صعوبة كبيرة، على الأقل في أحد المجالات الستة للأنشطة اليومية كالإبصار أو السمع أو المشي أو صعود الأدراج أو التذكر أو التركيز أو الاعتناء بالنفس والتواصل بلغته المعتادة ضمن قائمة المعنيين بهذا التعريف. و حسب هذا المفهوم، بلغ ت نسبة عدد الأشخاص ذوي الاحتياجات الخاصة 6.2% من مجموع السكان. وتصل هذه النسبة 6.4 % عند النساء 6.1 % عند الذكور.

### III- ظروف سكن الأسر

#### 1. خصائص السكن

##### ✓ توزيع الأسر حسب عدد الغرف

تتوزع الأسر حسب عدد الغرف المشغولة على الشكل التالي:

- 9.5 % يشغلون غرفة واحدة،
- 38.4 % يشغلون غرفتان،
- 35.7 % يشغلون 03 غرف،
- 12.4 % يشغلون 04 غرف،
- 3.9 % يشغلون 05 غرف فأكثر.

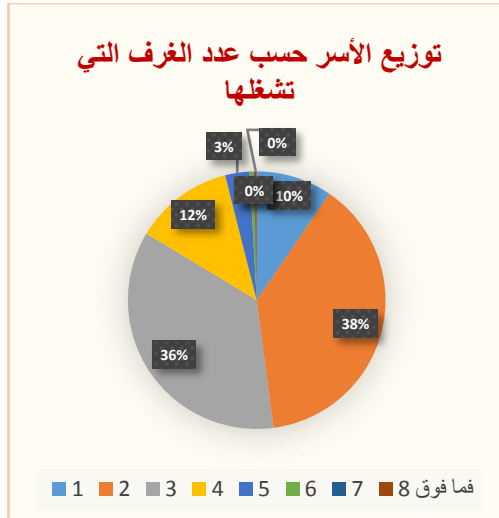
ويصل متوسط عدد الأفراد بالنسبة لكل غرفة إلى 1.6 فردا.

##### ✓ نوع المسكن

يهيمن بالجماعة السكن القروي حيث تصل نسبته إلى 58.4 %، أما باقي الأنواع فنتوزع

كما يبين الجدول الآتي:

توزيع الأسر (%) حسب نوع المسكن	
نوع المسكن	(%)
فيلا وطاقق فيلا	0.94
شقة في عمارة	0.29
دار مغربية تقليدية	15.89
دار مغربية عصرية	18.01
دار بدائية أوصفيحية	6.0
مسكن قروي	58.4
حالة أخرى	0.47
المجموع	100





## ✓ صفة الحياة

81.1 % من الأسر تقيم في مساكن تملكها أو في طريق تملكها، بينما 0.4 % من هذه الأسر

تكتري مساكنها.

## ✓ عمر المسكن

تشغل 16.7 % من الأسر مساكن يقل عمره عن 10 سنوات، 25.2 % من الأسر مساكن يصل عمره بين 10 سنوات و20 سنة و43.9 % من الأسر تشغل مساكن يصل عمره بين 20 سنة و50 سنة والباقي، أي 14.2 % من الأسر فتشغل مساكن يصل عمره إلى 50 سنة فلكثر.

## 2. تجهيزات المسكن

### ✓ الماء و الكهرباء

- 80.5 % من الأسر مرتبطة بشبكة الكهرباء ،
- 13.5 % من الأسر مرتبطة بشبكة الماء الصالح للشرب،
- 93.8 % من الأسر تتوفر على مطبخ،
- 84.6 % من الأسر تتوفر على مرحاض،
- 10.6 % من الأسر تتوفر على حمام عصري،
- 14.3 % من الأسر تتوفر على حمام محلي.

أما الأسر غير المرتبطة بشبكة الكهرباء حسب مصدر تزودها، فتنوزع كالتالي:

- 46.8 % من الأسر تستعمل الغاز للإنارة،
- 38.7 % من الأسر تستعمل شموع أو قنديل للإنارة،
- 6.6 % من الأسر تستعمل الطاقة الشمسية للإنارة،
- 1.5 % من الأسر تستعمل مولد كهربائي،
- 6.3 % من الأسر تستعمل وسيلة أخرى.

و بالنسبة للماء، فالأسر غير مرتبطة بالشبكات العمومية حسب مصدر تزودها، فتنوزع كالتالي:

- 53.7 % من الأسر مصدر مائها سقاية أو بئر أو مطفية مائية مجهزة،
- 0.6 % من الأسر تشتري مائها من عند بائع متجول،
- 42.2 % من الأسر مصدر مائها بئر أو مطفية مائية غير مجهزين،
- 2.3 % من الأسر تستعمل ماء عين أو واد أو ساقية،
- و الباقي، أي 1.1 % من الأسر لها مصدر آخر للتزود بالماء.

## ✓ التطهير السائل

- 5.9% من الأسر تقطن مساكن متصلة بالشبكة العمومية لتصريف المياه العادمة،
- 49.3% من الأسر تستعمل حفر صحية،
- 16.6% من الأسر تتخلص منها في الطبيعة،
- 26.4% من الأسر تتخلص منها في بئر مفقود،
- 1.8% من الأسر تستعمل وسائل أخرى.

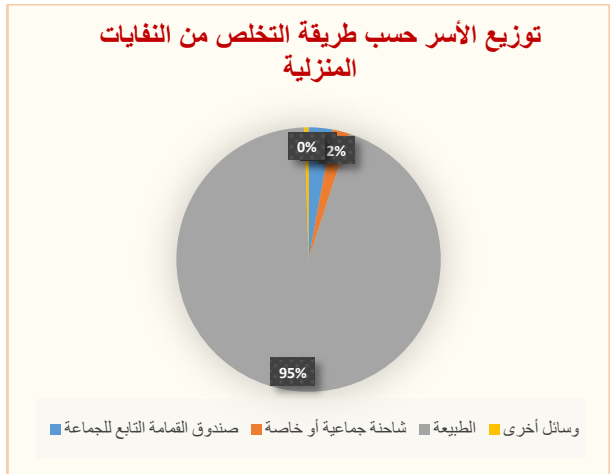
## ✓ التطهير الصلب

- 99.7% من الأسر تتخلص من نفاياتها الصلبة في الطبيعة.

## ✓ تجهيزات أخرى

- 83.8% من الأسر تتوفر على تلفاز،
- 41.5% من الأسر تتوفر على مذياع،
- 66.4% لها صحن هوائي،
- 90.1% من الأسر تتوفر على هاتف نقال،
- و 0.5% تستفيد من خدمة الانترنت.

نسبة توفر الأسر على بعض التجهيزات المنزلية	
التجهيز المنزلي	نسبة التوفر عليه
تلفاز	83.8
هاتف نقال واحد	90.1
صحن هوائي	66.4
حاسوب	5.9
خدمة الانترنت	3.1
ثلاجة	71.3





## جماعة سيدي الغندور



1 cm = 1 km

### المديرية الجهوية لجهة الرباط سلا القنيطرة

07, Rue Idriss Al Akbar –  
Hassane-Rabat - BP 8823

07 زنقة إدريس الأكبر - حسان- الرباط، ص ب 8823

(+212) 5 37 73 42 84 / (+212) 5 37 73 42 97 (+212) 5 37 73 42 49

[www.hcp.ma](http://www.hcp.ma)

بوابة المندوبية السامية للتخطيط: