

ROYAUME DU MAROC

REGION DE RABAT SALE KENITRA



المملكة المغربية  
جهة الرباط سلا القنيطرة

## الخصائص الديموغرافية والسوسيو اقتصادية للسكان

حسب الإحصاء العام للسكان والسكنى 2014

العمالة/ الإقليم: الخميسات

الدائرة: ولماس

الجماعة: تيداس



قيمة بلادنا سكانها

## الفهرس

- I - الخصائص الديموغرافية..... 3
- 1 - السكان والأسر..... 3
- 2 - الحالة الزوجية والخصوبة ..... 4
- II - المميزات السوسيو اقتصادية..... 5
- 1 - الأمية والتعليم ..... 5
- 2 - الشغل والنشاط الاقتصادي ..... 6
- 3 - الأشخاص ذووا الاحتياجات الخاصة ..... 6
- III - ظروف سكن الأسر ..... 7
- 1 - خصائص المسكن..... 7
- 2 - تجهيزات المسكن ..... 8

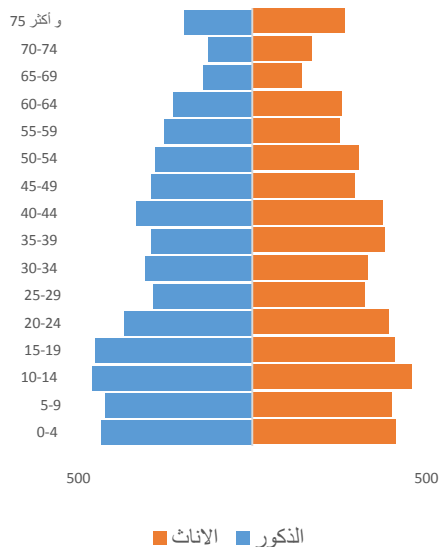
## 1- الخصائص الديموغرافية

### 1. السكان والأسر

#### • عدد السكان

حسب الإحصاء العام للسكان والسكنى 2014، بلغ عدد سكان جماعة تيداس 10047 نسمة، منهم 48,5% ذكور و51,5% إناث.

### الهرم السكاني للجماعة



### توزيع السكان حسب فئات الأعمار والجنس

فئات العمر	الذكور	الإناث	المجموع
4-0	434	413	847
9-5	422	401	823
14-10	461	457	918
19-15	453	408	861
24-20	369	394	763
29-25	285	325	610
34-30	309	331	640
39-35	291	380	671
44-40	335	375	710
49-45	292	294	586
54-50	279	306	585
59-55	254	252	506
64-60	228	258	486
69-65	140	142	282
74-70	128	170	298
75 فأكثر	196	265	461
المجموع	4876	5171	10047

#### • الفئات العمرية

حسب السن، تشكل الفئة العمرية :

- التي تقل عن 15 سنة: 25,8%،
- و التي تبلغ بين 15 سنة و 59 سنة: 59%،
- و أكثر من 60 سنة: 15,2%.

أما فيما يخص الفئات العمرية في سن التمدرس فعدددهم كما يلي :

- 321 ما بين 4 و5 سنوات،

- 1059 ما بين 6 و11 سنوات،

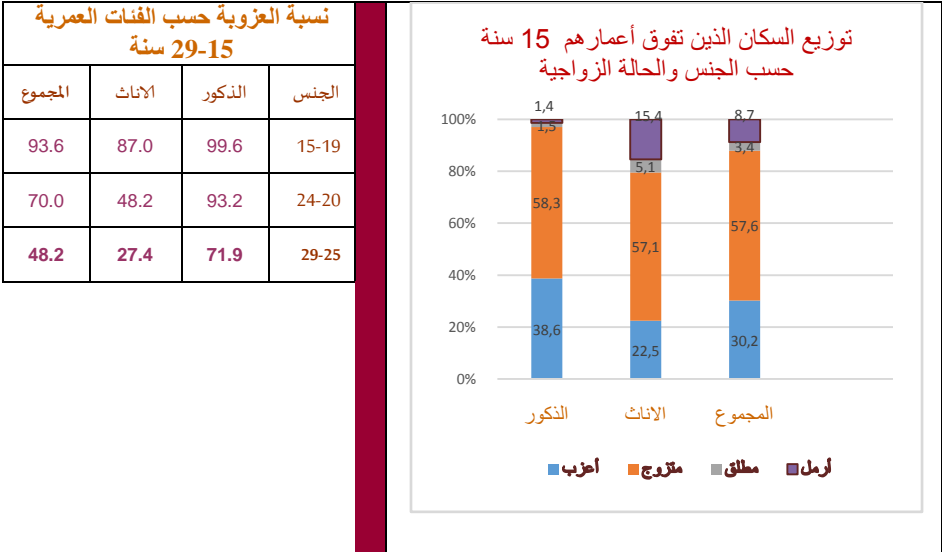
- 540 ما بين 12 سنة و14 سنوات،

بلغ عدد أسر الجماعة 2570 أسرة، و سجل متوسط حجم الأسرة 3,9 فردا.

## 2. الحالة الزوجية والخصوبة

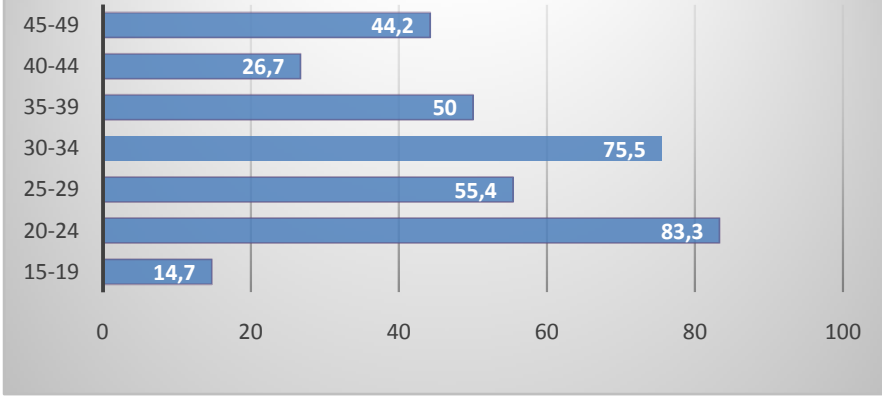
تمثل نسبة المتزوجين 57,6% من السكان الذين تفوق أعمارهم 15 سنة، بينما بلغت نسبة العزاب 30,2%. أما المطلقون والأرامل فنسبتهم تمثل على التوالي 3,4% و 8,7%.

بلغت نسبة العزوبة النهائية عند النساء اللواتي يفوق سنهن 55 سنة 8,7% أما عند الذكور فهذه النسبة وصلت 8,2%.



بلغ متوسط العمر عند الزواج الأول عند الذكور 32,3 سنة ولدى النساء بلغ 23,8 سنة. أما فيما يخص الخصوبة فيبلغ متوسط عدد الأطفال لدى المرأة 1,8 طفلا.

### معدل الخصوبة عند النساء حسب الفئات العمرية %



معدل الخصوبة العمرية يساوي عدد الولادات لكل ألف امرأة في الفئة العمرية.

## II- المميزات السوسيو اقتصادية

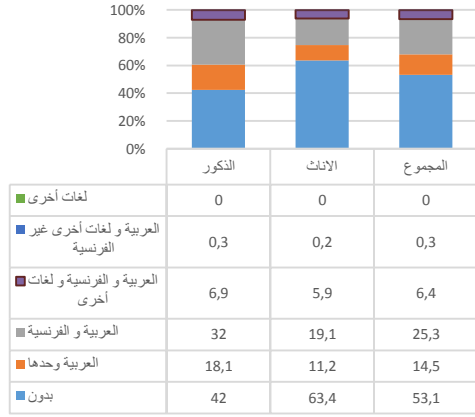
### 1. الأمية والتعليم

بلغت الأمية عند سكان البالغين 10 سنوات وما فوق، نسبة 53,1%. فيما وصلت هذه النسبة 42% لدى الذكور و63,4% لدى الإناث.

حسب المستوى الدراسي، 52,4% من السكان لا يتوفرون على أي مستوى دراسي، في حين أن 20,5% يتوفرون على المستوى الابتدائي و14,9% على الثانوي الإعدادي و8% على الثانوي التأهيلي و2,8% على مستوى تعليمي عالي.

نسبة الأمية حسب الفئات العمرية والجنس			
المجموع	الاناث	الذكور	الفئة العمرية
11.8	13.8	9.8	14-10
19.8	26.7	13.1	24-15
50.4	62.2	37.4	34-25
62.8	73.9	50.1	49-35
82.3	93.5	69.6	50 فما فوق
53.1	63.4	42	المجموع

## توزيع السكان الذين تفوق أعمارهم 10 سنوات حسب الجنس واللغات المقررة و المكتوبة



98,1% من سكان جماعة تيداس يستعملون بشكل يومي الدارجة المغربية أما الذين يستعملون الأمازيغية فتصل نسبتهم الى 66,6% ، منهم 0,6% يستعملون تشلحيت و 66% تمازيغت.

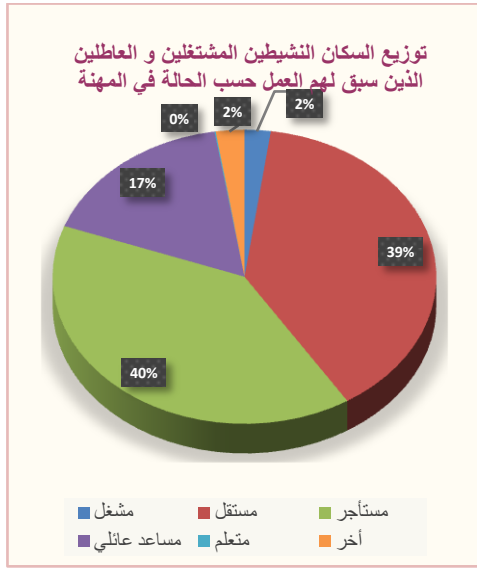
## 2. الشغل والنشاط الاقتصادي

بلغ عدد السكان النشيطين 3539 نشيط، ويتوزعون حسب الجنس إلى 2732 رجل و 807 امرأة وهو ما يمثل على التوالي 77,2% و 22,8% من مجموع النشيطين.

أما فيما يخص معدل النشاط فقد بلغ 47,2% من مجموع السكان. و يصل عند الذكور إلى 76,6% مقابل 20,4% عند الاناث.

أما معدل البطالة، فقد وصل إلى 19,3% لدى الجنسين، 14,2% عند الذكور، مقابل 37% عند الإناث.

معدل النشاط حسب الفئات العمرية والجنس			
المجموع	الاناث	الذكور	فئة عمرية
33.9	25.0	41.9	19-15
53.9	32.0	77.2	24-20
57.2	25.5	93.3	29-25
54.7	17.5	94.5	34-30
54.2	23.2	94.8	39-35
57.7	22.9	96.7	44-40
59.2	22.4	96.2	49-45
51.1	19.6	85.7	54-50
48.6	21.4	75.6	59-54
29.7	8.6	55.2	60 فما فوق
47.2	20.4	76.6	المجموع



### 3. الأشخاص ذوا الاحتياجات الخاصة

تبنت المندوبية السامية للتخطيط التعريف الذي اعتمده الأمم المتحدة، بالنسبة للأشخاص ذوي الاحتياجات الخاصة و الذي يعتبر كل شخص يعاني إما بشكل كامل، أو له صعوبة كبيرة، على الأقل في أحد المجالات الستة للأنشطة اليومية كالإبصار أو السمع أو المشي أو صعود الأدراج أو التذكر أو التركيز أو الاعتناء بالنفس والتواصل بلغته المعتادة ضمن قائمة المعنيين بهذا التعريف. وحسب هذا المفهوم، بلغت نسبة عدد الأشخاص ذوي الاحتياجات الخاصة 7,1% من مجموع السكان. وتصل هذه النسبة 7,7% عند النساء و 6,4% عند الذكور.

### III- ظروف سكن الأسر

#### 1. خصائص السكن

##### ✓ توزيع الأسر حسب عدد الغرف

و تتوزع الأسر حسب عدد الغرف المشغولة على الشكل التالي:

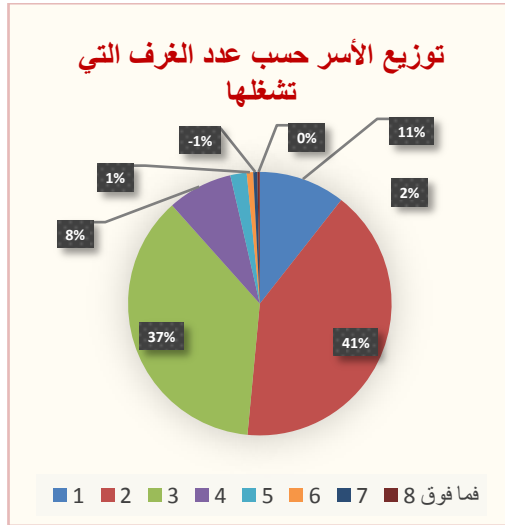
- 10,6% يشغلون غرفة واحدة،
- 40,9% يشغلون غرفتان،
- 36,9% يشغلون 03 غرف،
- 8% يشغلون 04 غرف،
- 3,6% يشغلون 05 غرف فأكثر.

##### ✓ نوع المسكن

يهيمن بالجماعة السكن قروي .حيث تصل نسبته إلى 42%، أما باقي الأنواع فنتوزع

كما يبين الجدول الآتي:

توزيع الأسر (%) حسب نوع المسكن	
(%)	نوع المسكن
1	فيلا او طابق فيلا
0	شقة في عمارة
2	دار مغربية تقليدية
37	دار مغربية عصرية
16	دار بدائية أو صفيحية
42	مسكن قروي
1	حالة أخرى
100	المجموع





## ✓ صفة الحياة

75 % من الأسر تقيم في مساكن تملكها أو في طريق تملكها، بينما 9 % من هذه الأسر تكتري مساكنها.

## ✓ عمر المسكن

تشغل 15,5 % من الأسر مسكنا يقل عمره عن 10 سنوات، و 19,3 % من الأسر مسكنا يصل عمره بين 10 سنوات و20 سنة و43,9 % من الأسر تشغل مساكن يصل عمرها بين 20 سنة و50 سنة والباقي، أي 21,2 % من الأسر فتشغل مساكن يصل عمرها إلى 50 سنة فأكثر.

## 2. تجهيزات المسكن

### ✓ الماء و الكهرباء

- 58,5 % من الأسر مرتبطة بشبكة الكهرباء ،
  - 35,7 % من الأسر مرتبطة بشبكة الماء الصالح للشرب،
  - 75,3 % من الأسر تتوفر على مرحاض،
  - 14,2 % من الأسر تتوفر على حمام عصري،
  - 18,7 % من الأسر تتوفر على حمام محلي.
- أما الأسر غير المرتبطة بشبكة الكهرباء حسب مصدر تزودها، فتتوزع كالآتي:

- 44,6 % من الأسر تستعمل الغاز للإنارة،
  - 28,6 % من الأسر تستعمل شموع أو قنديل للإنارة،
  - 18,8 % من الأسر تستعمل الطاقة الشمسية للإنارة،
  - 0,3 % من الأسر تستعمل مولدا كهربائيا،
  - و الباقي أي 7,7 % من الأسر تستعمل مصدر اخر للإنارة.
- و بالنسبة للماء، فالأسر غير مرتبطة بالشبكات العمومية حسب مصدر تزودها، فتتوزع كالتالي:

- 58,6 % من الأسر مصدر مائها سقاية أو بئر أو مطفية مائية مجهزة،
- 1% من الأسر تشتري الماء من عند بائع،
- 29,3 % من الأسر مصدر مائها بئر أو مطفية مائية غير مجهزين،
- 9,5 % من الأسر تستعمل ماء عين أو واد أو ساقية،
- و الباقي، أي 2,4% من الأسر لها مصدر آخر للتزود بالماء.

### ✓ التطهير السائل

- 31,9% من الأسر تقطن مساكن متصلة بالشبكة العمومية لتصريف المياه العادمة،
- 31,1 % من الأسر تستعمل حفر صحية،
- 34,4 % من الأسر تتخلص منها في الطبيعة،
- 1,9 % من الأسر تتخلص منها في بئر مفقود،
- 0,7 % من الأسر تستعمل وسائل أخرى.

## ✓ التطهير الصلب

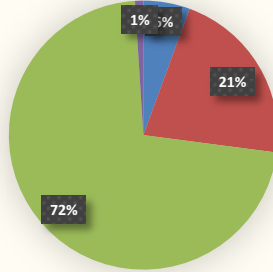
- 5,6 % من الأسر تتخلص من نفاياتها الصلبة عن طريق صندوق القمامة التابع للجماعة،
- 21,5 % من الأسر تلتجئ لشاحنة جماعية أو خاصة،
- 72 % ، في الطبيعة.
- والباقى 1 % يستعمل وسائل أخرى.

## ✓ تجهيزات أخرى

- 64,7 % من الأسر تتوفر على تلفاز،
- 53,6 % لها صحن هوائي،
- و 4,8 % تستفيد من خدمة الانترنت.

نسبة توفر الأسر على بعض التجهيزات المنزلية	
التجهيز المنزلي	نسبة التوفر عليه
تلفاز	64,7
هاتف نقال واحد	91,6
صحن هوائي	53,6
حاسوب	6,8
خدمة الانترنت	4,8
ثلاجة	53,6

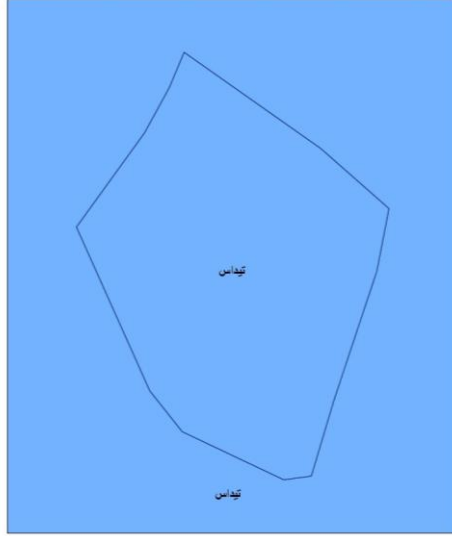
## توزيع الأسر حسب طريقة التخلص من النفايات المنزلية



■ وسائل أخرى ■ صندوق القمامة التابع للجماعة ■ شاحنة جماعية أو خاصة ■ في الطبيعة



جماعة تيداس



## المديرية الجهوية لجهة الرباط سلا القنيطرة

07, Rue Idriss Al Akbar –  
Hassane-Rabat- BP 8823

07 زنقة إدريس الأكبر - حسان- الرباط  
ص ب 8823

(+212) 5 37 73 42 84 / (+212) 5 37 73 42 97 (+212) 5 37 73 42 49

[www.hcp.ma](http://www.hcp.ma)

بوابة المنووية السامية للتخطيط: