

ROYAUME DU MAROC

REGION DE RABAT SALE KENITRA



المملكة المغربية

جهة الرباط سلا القنيطرة

الخصائص الديموغرافية والسوسيو اقتصادية للسكان

حسب الإحصاء العام للسكان والسكنى 2014

العمالة/ الإقليم: الرباط

الدائرة: الرباط

الجماعة: أكداال-الرياض



قيمة بلادنا سكانها

الفهرس

- I الخصائص الديموغرافية..... 3
- 1 - السكان والأسر..... 3
- 2 - الحالة الزوجية والخصوبة 4
- II المميزات السوسيو اقتصادية 5
- 1 - الأمية والتعليم 5
- 2 - الشغل والنشاط الاقتصادي 6
- 3 - الأشخاص ذوا الاحتياجات الخاصة 6
- III ظروف سكن الأسر 7
- 1 - خصائص المسكن..... 7
- 2 - تجهيزات المسكن 8

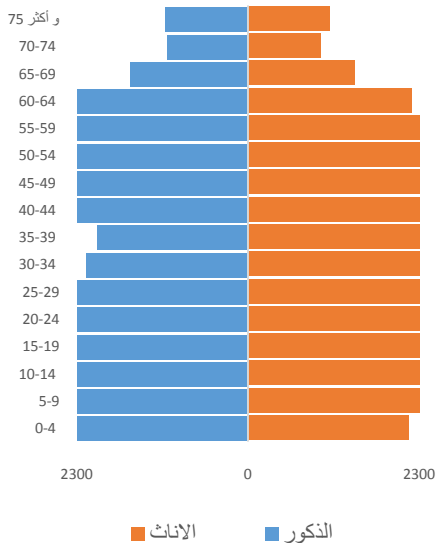
I - الخصائص الديموغرافية

1. السكان والأسر

• عدد السكان:

حسب الإحصاء العام للسكان والسكنى 2014، بلغ عدد سكان جماعة أكدال-الرياض 77257 نسمة، منهم 47.4% ذكور و52.6% إناث.

الهرم السكاني للجماعة



توزيع السكان حسب فئات الأعمار والجنس

فئات العمر	الذكور	الإناث	المجموع
4-0	2 291	2 153	4444
9-5	2 533	2 415	4948
14-10	2 652	2 648	5300
19-15	2 619	2 720	5339
24-20	2 570	3 048	5618
29-25	2 345	2 990	5335
34-30	2 165	2 963	5128
39-35	2 019	2 866	5885
44-40	2 319	2 955	5274
49-45	2 519	2 920	5439
54-50	2 493	2 863	5356
59-55	2 323	2 677	5000
64-60	2 449	2 196	4645
69-65	1 580	1 426	3006
74-70	1 083	972	2055
75 فأكثر	1 109	1 099	2208
المجموع	35069	38911	73980

• الفئات العمرية:

حسب السن، تشكل الفئة العمرية :
- التي تقل عن 15 سنة: 19.9%،

- و التي تبلغ بين 15 سنة و 59 سنة: 64%،
- و أكثر من 60 سنة: 16,1%.

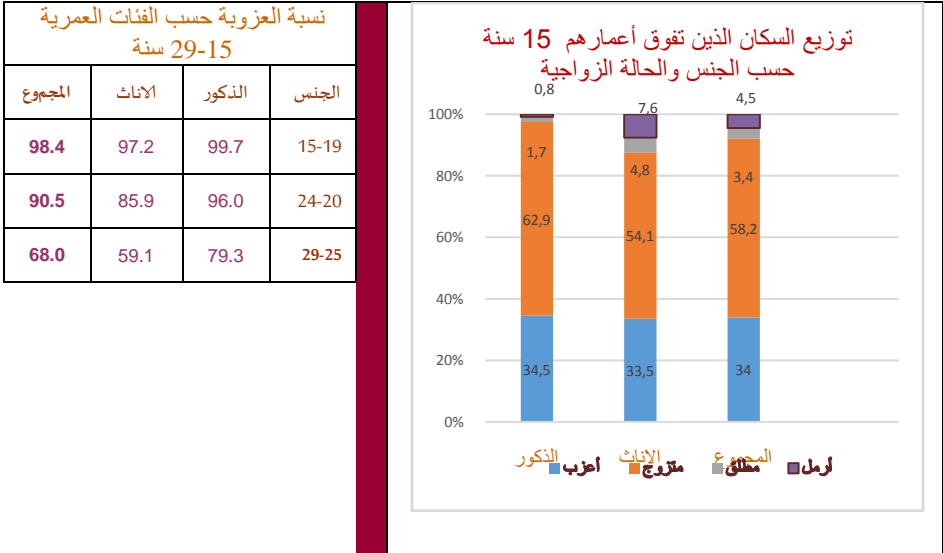
- أما فيما يخص الفئات العمرية في سن التمدرس فعددهم كما يلي :
- 1911 ما بين 4 و 5 سنوات،
 - 6055 ما بين 6 و 11 سنوات،
 - 3216 ما بين 12 سنة و 14 سنوات.

بلغ عدد أسر الجماعة 22399 أسرة، و سجل متوسط حجم الأسرة 3.3 فردا.

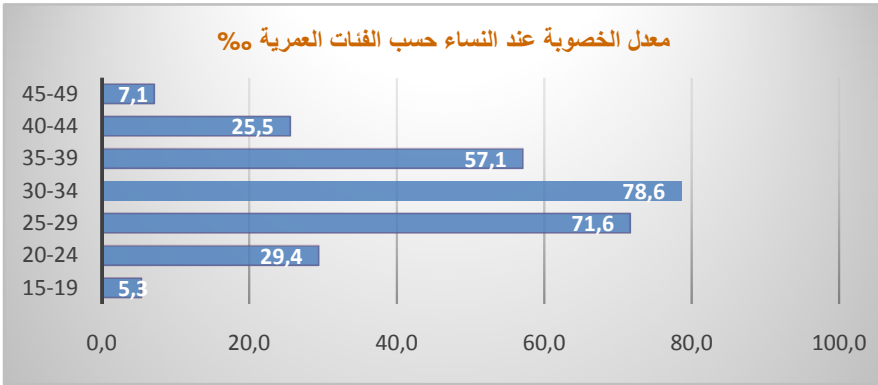
2. الحالة الزوجية والخصوبة

تمثل نسبة المتزوجين 58.2 % من السكان الذين تفوق أعمارهم 15 سنة، بينما بلغت نسبة العزاب 34.0 % و المطلقون والأرامل فنسبتهم تمثل على التوالي 3.4 % و 4.5 %.

بلغت نسبة العزوبة النهائية عند النساء اللواتي يفوق سنهن 55 سنة 9.8 % اما عند الذكور فهذه النسبة وصلت 5.8 %.



بلغ متوسط العمر عند الزواج الأول عند الذكور 33.1 سنة ولدى النساء 30.3 سنة. أما فيما يخص الخصوبة فبلغ متوسط عدد الأطفال لدى المرأة 1.5 طفلا.



معدل الخصوبة: يساوي عدد الولادات لكل ألف امرأة في الفئة العمرية.

II-المميزات السوسيو اقتصادية

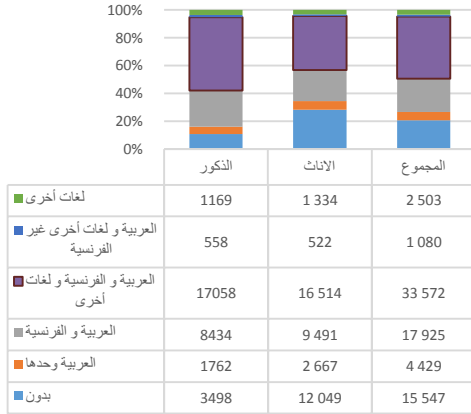
1. الأمية والتعليم

بلغت الأمية عند السكان البالغين 10 سنوات و ما فوق، نسبة 7,5 % . فيما وصلت هذه النسبة 3,9 % لدى الذكور و 10,7 % لدى الاناث.

حسب المستوى الدراسي، 8,5% من السكان لا يتوفرون على أي مستوى دراسي، في حين أن 11,7% يتوفرون على المستوى الابتدائي، 12,5% على الثانوي الإعدادي و 17,7% على التعليم الثانوي التأهيلي و 49% على مستوى تعليمي عالي.

نسبة الأمية حسب الفئات العمرية والجنس			
الفئة العمرية	الذكور	الإناث	المجموع
14-10	0,8	0,7	0,7
24-15	1,5	4,1	2,8
34-25	3,8	10,6	7,7
49-35	5,6	12,3	9,3
50 فما فوق	4,7	15,3	10
المجموع	3,9	10,7	7,5

توزيع السكان الذين تفوق أعمارهم 10 سنوات حسب الجنس و اللغات المقروءة و المكتوبة



96.2% من سكان جماعة أكدال الرياض يستعملون الدارجة المغربية بشكل يومي أما الذين يستعملون الأمازيغية فتصل نسبتهم الى 10.5%، منهم 6.0% يستعملون تشلحيت و 2,8% تمازيغت و 1.7% تاريقت.

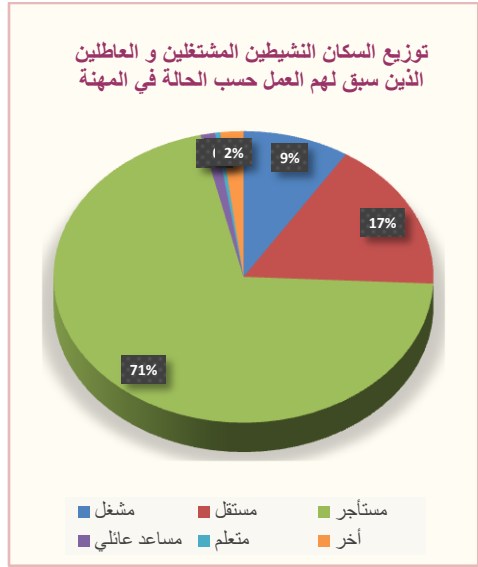
2. الشغل والنشاط الاقتصادي

بلغ عدد السكان النشيطين 47313 نشيط، ويتوزعون حسب الجنس إلى رجل 27974 و 19339 امرأة وهو ما يمثل على التوالي 59.1% و 40.9% من مجموع النشيطين.

أما فيما يخص معدل النشاط فقد بلغ 53.4% من مجموع السكان. و يصل عند الذكور إلى 66.7% مقابل 41.5% عند الإناث.

أما معدل البطالة، فقد وصل إلى 17.6% لدى الجنسين، 15,1% عند الذكور، مقابل 21,1% عند الإناث.

معدل النشاط حسب الفئات العمرية والجنس			
المجموع	الاناث	الذكور	فئة عمرية
7,8	8,6	7	19-15
34,7	35,1	34,2	24-20
76,5	70,6	84,1	29-25
83	74,2	95	34-30
80,7	69,2	97	39-35
80,9	67,9	97,4	44-40
79,9	64,7	97,5	49-45
76,8	60,5	95,5	54-50
67,4	48,9	88,7	59-54
18,8	8,6	28,2	60 فما فوق
53,4	41,5	66,7	المجموع



3. الأشخاص ذوي الاحتياجات الخاصة

تبنت المندوبية السامية للتخطيط التعريف الذي اعتمدهته الأمم المتحدة، بالنسبة للأشخاص ذوي الاحتياجات الخاصة والذي يعتبر كل شخص يعاني إما بشكل كامل، أو له صعوبة كبيرة على الأقل في أحد المجالات الستة للأنشطة اليومية كالإبصار أو السمع أو المشي أو صعود الأدراج أو التذكر أو التركيز أو الاعتناء بالنفس والتواصل بلغته المعتادة ضمن قائمة المعنيين بهذا التعريف. وحسب هذا المفهوم، بلغت نسبة عدد الأشخاص ذوي الاحتياجات الخاصة الخاصة 2,5 % من مجموع السكان. وتصل هذه النسبة 2,6 % عند النساء و 2,4 % عند الذكور.

III- ظروف سكن الأسر

1. خصائص المسكن

✓ توزيع الأسر حسب عدد الغرف

تتوزع الأسر حسب عدد الغرف المشغولة على الشكل التالي:

- 7.7 % يشغلون غرفة واحدة،
- 8.8 % يشغلون غرفتان،
- 22.5 % يشغلون 03 غرف،
- 28.5 % يشغلون 04 غرف،
- 32.5 % يشغلون 05 غرف فأكثر.

يصل متوسط عدد الأفراد بالنسبة لكل غرفة إلى 0,8 فردا.

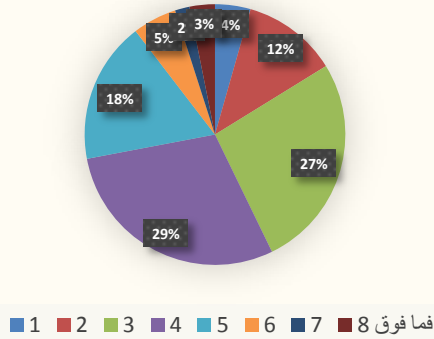
✓ نوع المسكن

يهيمن بالجماعة السكن من نوع شقة في عمارة حيث تصل نسبته إلى 66 %، أما باقي

الأنواع فتنوزع كما يبين الجدول الآتي:

توزيع الأسر (%) حسب نوع المسكن	
نوع المسكن	(%)
فيلا او طابق فيلا	23,5
شقة في عمارة	66,4
دار مغربية تقليدية	1,6
دار مغربية عصرية	0,9
دار بدائية أو صفيحية	5,7
مسكن قروي	0,7
حالة أخرى	1,2
المجموع	100

توزيع الأسر حسب عدد الغرف التي تشغلها



✓ صفة الحياة

64.3 % من الأسر تقيم في مساكن تملكها أو في طريق تملكها، بينما 21.2 % من هذه

الأسر تكتري مساكنها. 9.6 % يسكنون مسكنا وظيفيا و 3.9 % مجانا.

✓ عمر المسكن

تشغل 15.9 % من الأسر مسكنا يقل عمره عن 10 سنوات، و 29.5 % من الأسر مسكنا يصل عمره بين 10 سنوات و 20 سنة و 45.7 % من الأسر تشغل مساكن يصل عمره ا بين 20 سنة و 50 سنة والباقي، أي 8.9% من الأسر فتشغل مساكن يصل عمره ا إلى 50 سنة فلكثر.

2. تجهيزات المسكن

✓ الماء و الكهرباء

- 95.3 % من الأسر مرتبطة بشبكة الكهرباء ،
 - 92.6 % من الأسر مرتبطة بشبكة الماء الصالح للشرب،
 - 99.3 % من الأسر تتوفر على مرحاض،
 - 90.1 % من الأسر تتوفر على حمام عصري،
 - 6.4 % من الأسر تتوفر على حمام محلي.
- أما الأسر غير المرتبطة بشبكة الكهرباء حسب مصدر تزودها، فتتوزع كالآتي:
- 9.9 % من الأسر تستعمل الغاز للإنارة،
 - 6.6 % من الأسر تستعمل شموع أو قنديل للإنارة،
 - 1.5 % من الأسر تستعمل الطاقة الشمسية للإنارة،
 - 2.7 % من الأسر غير المرتبطة بشبكة الكهرباء مصدر إنارتها مولد كهربائي،
 - و الباقي أي 79.3% من الأسر تستعمل مصدر آخر للإنارة.

وبالنسبة للماء، فالأسر غير المرتبطة بالشبكات العمومية حسب مصدر تزودها، فتتوزع كالتالي:

- 71.7 % من الأسر مصدر مائها سقاية أو بئر أو مطفية مائية مجهزة،
- 0.1 % من الأسر تشتري الماء من عند بائع،
- 24.0 % من الأسر مصدر مائها بئر أو مطفية أو نقطة مائية غير مجهزين،
- 0.4 % من الأسر تستعمل ماء عين أو واد أو ساقية،
- و الباقي، أي 3.8% من الأسر لها مصدر آخر للتزود بالماء.

✓ التطهير السائل

- 92.5 % من الأسر تقطن مساكن متصلة بالشبكة العمومية لتصريف المياه العادمة،
- 5.5% من الأسر تستعمل حفر صحية،
- 1.1 % من الأسر تتخلص منها في الطبيعة،
- 0.9 % من الأسر تتخلص منها في بئر مفقود،
- 0.1 % من الأسر تستعمل وسائل أخرى.

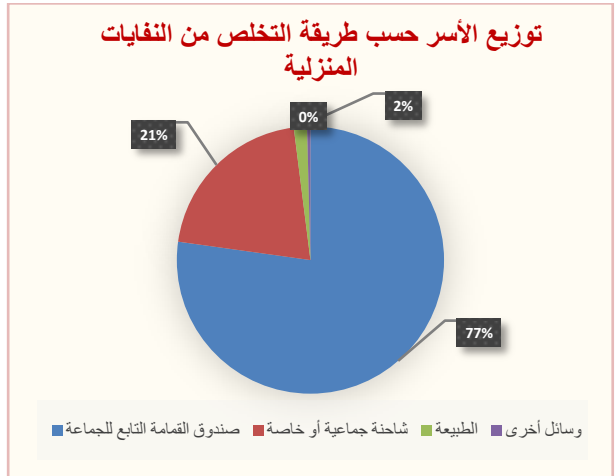
✓ التطهير الصلب

- 77.2 % تتخلص من الأسر تتخلص من نفاياتها الصلبة عن طريق صندوق القمامة التابع للجماعة،
- 20.8 % من الأسر تلتجئ لشاحنة جماعية أو خاصة،
- والباقي 1,6. %، في الطبيعة.

✓ تجهيزات أخرى

- 98.0% من الأسر تتوفر على تلفاز،
- 95.5 % لها صحن هوائي،
- و 78.2 % تستفيد من خدمة الإنترنت.

نسبة توفر الأسر على بعض التجهيزات المنزلية	
التجهيز المنزلي	نسبة التوفر عليه
تلفاز	98.0
هاتف نقال واحد	98.8
صحن هوائي	95.5
حاسوب	80.9
خدمة الإنترنت	78.2
ثلاجة	97.6





جماعة أكادال الرياض



1 cm = 1 km

المديرية الجهوية لجهة الرباط سلا القنيطرة

07, Rue Idriss Al Akbar –
Hassane-Rabat BP 8823

07 زنقة إدريس الأكبر - حسان- الرباط،
ص ب 8823

(+212) 5 37 73 42 84 / (+212) 5 37 73 42 97 (+212) 5 37 73 42 49

www.hcp.ma

بوابة المندوبية السامية للتخطيط: