

ROYAUME DU MAROC

REGION DE RABAT SALE
KENITRA



المندوبية السامية للتخطيط
HAUT-COMMISSARIAT AU PLAN

المملكة المغربية

جهة الرباط سلا
القنيطرة

الخصائص الديموغرافية والسوسيو اقتصادية للسكان

حسب الإحصاء العام للسكان والسكنى 2014

العمالة/ الإقليم: الرباط

الدائرة:

الجماعة: السويبي



قيمة بلادنا سكانها

الفهرس

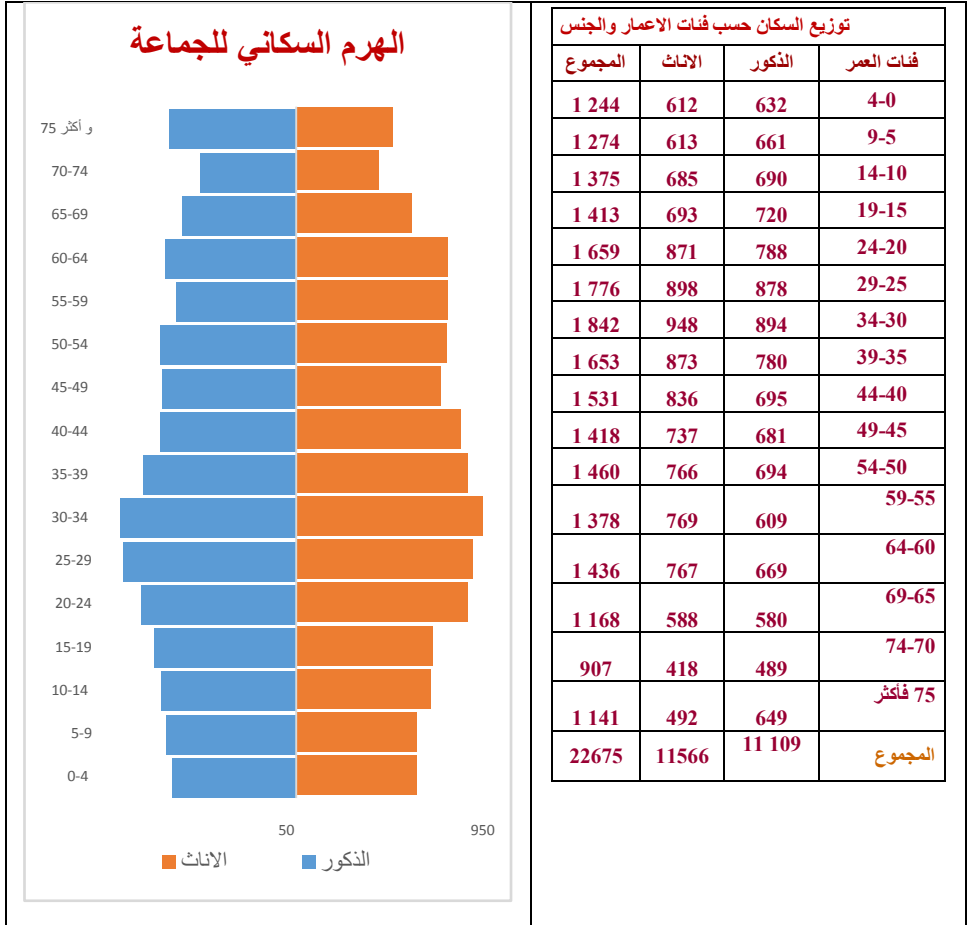
- I - الخصائص الديموغرافية.....3.....3
- 1 - السكان والأسر.....3.....3
- 2 - الحالة الزوجية والخصوبة4.....4
- II - المميزات السوسيو اقتصادية5.....5
- 1 - الأمية والتعليم5.....5
- 2 - الشغل والنشاط الاقتصادي6.....6
- 3 - الأشخاص ذووا الاحتياجات الخاصة7.....7
- III - ظروف سكن الأسر8.....8
- 1 - خصائص المسكن.....8.....8
- 2 - تجهيزات المسكن9.....9

1- الخصائص الديموغرافية

1. السكان والأسر

• عدد السكان:

حسب الإحصاء العام للسكان والسكنى 2014، بلغ عدد سكان مقاطعة السويس 23366 نسمة، منهم 49% ذكور و51% إناث.



• الفئات العمرية:

حسب السن، تشكل الفئة العمرية :

- التي تقل عن 15 سنة: 17.2%،

- و التي تبلغ بين 15 سنة و 59 سنة: 62.3 %،
- و أكثر من 60 سنة: 20.5 %.

أما فيما يخص الفئات العمرية في سن التمدرس فعددهم كما يلي :

- 496 ما بين 4 و5 سنوات،
- 1527 ما بين 6 و11 سنوات،
- 863 ما بين 12 سنة و14 سنوات،

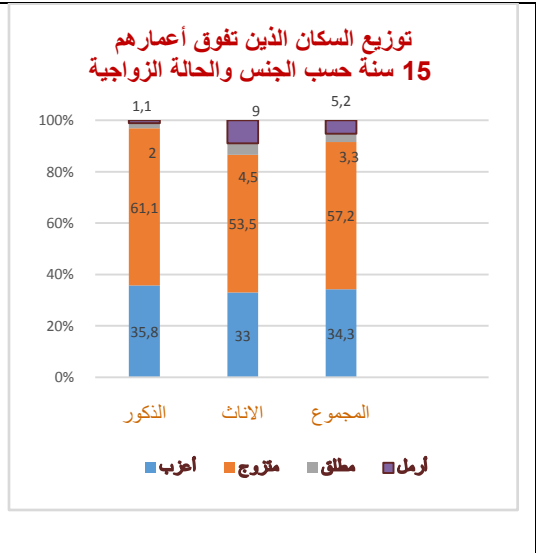
بلغ عدد أسر الجماعة 5924 أسرة، و سجل متوسط حجم الأسرة 3.9 فردا.

2. الحالة الزوجية والخصوبة

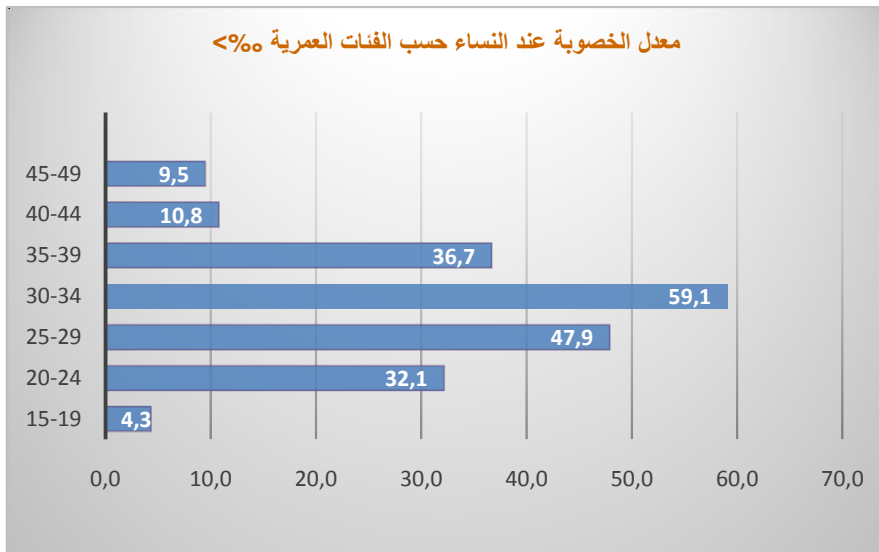
تمثل نسبة المتزوجين 57.2 % من السكان الذين تفوق أعمارهم 15 سنة، بينما بلغت نسبة العزاب 34.3 % . أما المطلقون والأرامل فتصل نسبتهم على التوالي إلى 3.3 % و 5.2 %.

بلغت نسبة العزوبة النهائية عند النساء اللواتي يفوق سنهن 55 سنة 56.8 % أما عند الذكور فهذه النسبة وصلت 77.1 %.

نسبة العزوبة حسب الفئات العمرية سنة 15-29			
المجموع	الاناث	الذكور	الجنس
96.6	93.5	99.6	15-19
85.2	76.1	95.2	24-20
66.8	56.8	77.1	29-25



بلغ متوسط العمر عند الزواج الأول عند الذكور 34.0 سنة ولدى النساء 30.7 سنة. أما فيما يخص الخصوبة فبلغ متوسط عدد الأطفال لدى المرأة 1.0 طفلاً.



معدل الخصوبة العمرية: يساوي الولادات لكل ألف امرأة في الفئة العمرية.

II- المميزات السوسيو اقتصادية

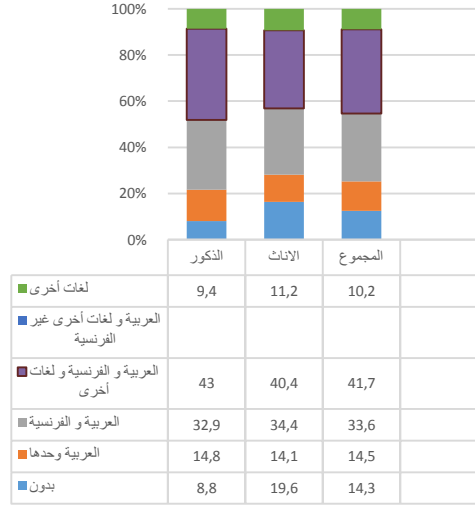
1. الأمية والتعليم

بلغت الأمية عند سكان الذين تساوي أو تزيد أعمارهم على 10 سنوات، نسبة 14.3%. فيما وصلت هذه النسبة 8.8% لدى الذكور و 19.6% لدى الإناث.

حسب المستوى الدراسي، 15.4% من عدد السكان الذين تتاهز أعمارهم 10 سنوات فأكثر لا يتوفرون على أي مستوى دراسي، في حين أن 15.7% يتوفرون على مستوى التعليم الابتدائي و 14.7% على مستوى التعليم الثانوي الإعدادي و 15.1% على مستوى التعليم الثانوي التأهيلي و 38.0% على مستوى تعليمي عالي.

نسبة الأمية حسب الفئات العمرية والجنس			
المجموع	الاناث	الذكور	الفئة العمرية
1.6	1.8	1.4	14-10
4.6	7.0	2.1	24-15
15.8	22.9	8.5	34-25
18.7	25.0	11.5	49-35
17.3	22.9	11.6	50 فما فوق
14.3	19.6	8.8	المجموع

توزيع السكان الذين تفوق أعمارهم 10 سنوات حسب الجنس و اللغات المقررة و المكتوبة



96.5 % من سكان جماعة يعقوب المنصور يستعملون الدارجة المغربية بشكل يومي أما الذين يستعملون الأمازيغية فتصل نسبتهم الى 11.4 %، منهم 7.6 % يستعملون تشلحيت و 2.9 % تمازيغت 0.9% تاريفيت و 0.9 % يستعملون الحسانية.

2. الشغل والنشاط الاقتصادي

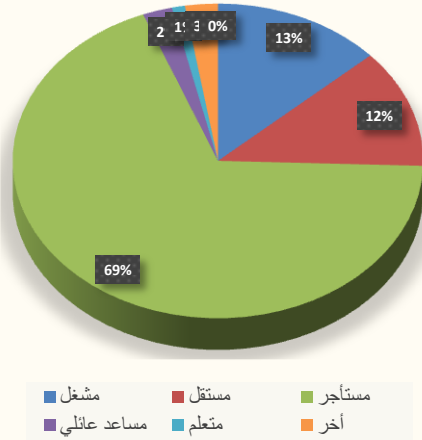
بلغ عدد السكان النشيطين 10899 نشيط، ويتوزعون حسب الجنس إلى 6433 رجل و4466 امرأة وهو ما يمثل على التوالي 59 % و 41 % من مجموع النشيطين.

أما فيما يخص معدل النشاط فقد بلغ 58.0 % من مجموع السكان. ويصل عند الذكور إلى 70.4 % مقابل 46.2 % عند الاناث.

أما معدل البطالة، فقد وصل الى 8.6 % لدى الجنسين 7.6 % عند الذكور، مقابل 10.1 % عند الإناث.

معدل النشاط حسب الفئات العمرية والجنس			
المجموع	الاناث	الذكور	فئة عمرية
15,4	15,6	15,3	19-15
50,2	45,5	55,5	24-20
79,2	69,5	89,2	29-25
82,1	69,9	95,0	34-30
81,2	66,3	97,8	39-35
80,3	66,4	97,0	44-40
76,1	58,5	95,2	49-45
72,0	51,7	94,4	54-50
65,8	46,6	90,1	59-54
28,1	15,4	40,2	60 فما فوق
58.0	46.2	70.4	المجموع

توزيع السكان النشيطين المشتغلين و العاطلين الذين سبق لهم العمل حسب الحالة في المهنة



3. الأشخاص ذوي الاحتياجات الخاصة

تبنيت المنذوبية السامية للتخطيط التعريف الذي اعتمده الأمم المتحدة، بالنسبة للأشخاص ذوي الاحتياجات الخاصة و الذي يعتبر كل شخص يعاني إما بشكل كامل، أو له صعوبة كبيرة على الأقل في أحد المجالات الستة للأنشطة اليومية كالإبصار أو السمع أو المشي أو صعود الأدراج أو التذكر أو التركيز أو الاعتناء بالنفس والتواصل بلغته المعتادة ضمن قائمة المعنيين بهذا التعريف. و حسب هذا المفهوم، بلغ ت نسبة عدد الأشخاص ذوي الاحتياجات الخاصة 2.7% من مجموع السكان. وتصل هذه النسبة 2.7 % عند النساء 2.6 % عند الذكور.

III- ظروف سكن الأسر

1. خصائص السكن

✓ توزيع الأسر حسب عدد الغرف

تتوزع الأسر حسب عدد الغرف المشغولة على الشكل التالي:

- 8.8 % يشغلون غرفة واحدة،
- 12.0 % يشغلون غرفتان،
- 10.2 % يشغلون 03 غرف،
- 9.5 % يشغلون 04 غرف،
- 59.5 % يشغلون 05 غرف فأكثر.

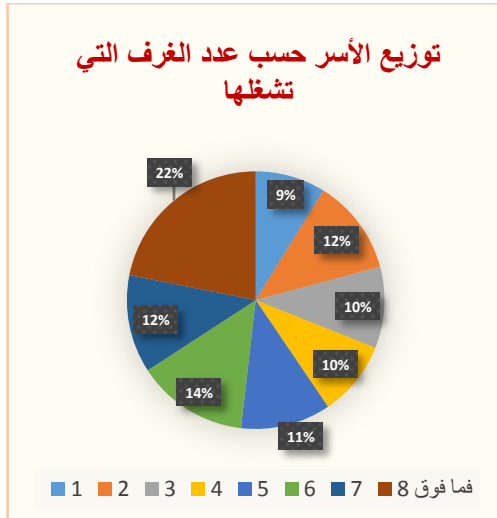
ويصل متوسط عدد الأفراد بالنسبة لكل غرفة إلى 0.7 فردا،

✓ نوع المسكن

يهيمن بالمقاطعة السكن من نوع فيلا حيث تصل نسبتها إلى 68.75%، أما باقي الأنواع فنتوزع كما

يبين الجدول الآتي:

توزيع الأسر (%) حسب نوع المسكن	
نوع المسكن	(%)
فيلا وطاقق فيلا	68,75
شقة في عمارة	3,25
دار مغربية تقليدية	1,29
دار مغربية عصرية	4,7
دار بدائية أو صفيحية	19,51
مسكن قروي	0,68
حالة أخرى	3,13
المجموع	100



✓ صفة الحياة

70.2 % من الأسر تقيم في مساكن تملكها أو في طريق تملكها، بينما 5.1 % من هذه الأسر تكتري مساكنها. و 6.7 % من الأسر يقطنون بسكن وظيفي و 11.9 % بسكن مجاني.

✓ عمر المسكن

تشغل 16.2 % من الأسر مسكنا يقل عمره عن 10 سنوات، 19.7 % من الأسر مسكنا يصل عمره بين 10 سنوات و20 سنة. و55.5 % من الأسر تشغل مساكن نصل عمره ا بين 20 سنة و50 سنة والباقي، أي 8.5 % من الأسر فتشغل مساكن يحصل عمره ا إلى 50 سنة فلكثر.

2. تجهيزات المسكن

✓ الماء و الكهرباء

- 93.3 % من الأسر مرتبطة بشبكة الكهرباء ،
- 80.8 % من الأسر مرتبطة بشبكة الماء الصالح للشرب،
- 97.0 من الأسر تتوفر على مطبخ،
- 98.4 % من الأسر تتوفر على مرحاض،
- 75.0 % من الأسر تتوفر على حمام عصري،
- 23.9 % من الأسر تتوفر على حمام محلي.

أما الأسر غير المرتبطة بشبكة الكهرباء حسب مصدر تزودها، فتتوزع كالاتي:

- 33.9 % من الأسر تستعمل الغاز للإنارة،
- 8.9 % من الأسر تستعمل شموع أو قنديل للإنارة،
- 0.3 % من الأسر تستعمل الطاقة الشمسية للإنارة،
- 4.5 % من الأسر تستعمل مولد كهربائي،
- 52.4 % من الأسر تستعمل وسيلة أخرى.

و بالنسبة للماء، فالأسر غير مرتبطة بالشبكات العمومية حسب مصدر تزودها، فتتوزع كالتالي:

- 96.7 % من الأسر مصدر مائها سقاية أو بئر أو مطفية مائية مجهزة،
- 2.0 % من الأسر مصدر مائها بئر أو مطفية مائية غير مجهزة،
- 0.5 % من الأسر تستعمل ماء عين أو واد أو ساقية،
- و الباقي، أي 0.9 % من الأسر لها مصدر آخر للتزود بالماء.

✓ التطهير السائل

- 61.9% من الأسر تقطن مساكن متصلة بالشبكة العمومية لتصريف المياه العادمة،
- 35.3% من الأسر تستعمل حفر صحية،
- 0.1% من الأسر تستعمل بئر مفقود،
- 2.6% من الأسر تستعمل الطبيعة،
- 0.2% من الأسر تستعمل وسائل أخرى.

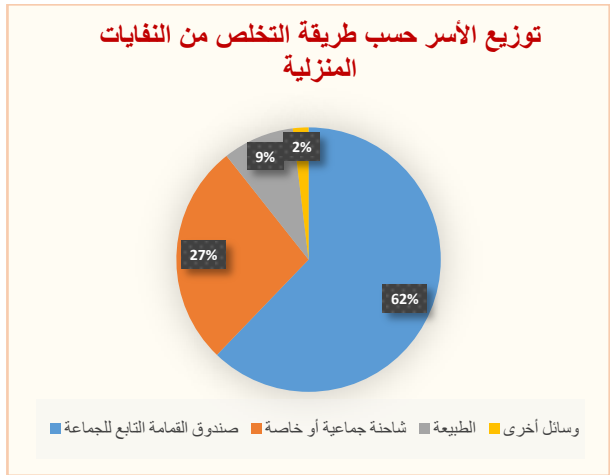
✓ التطهير الصلب

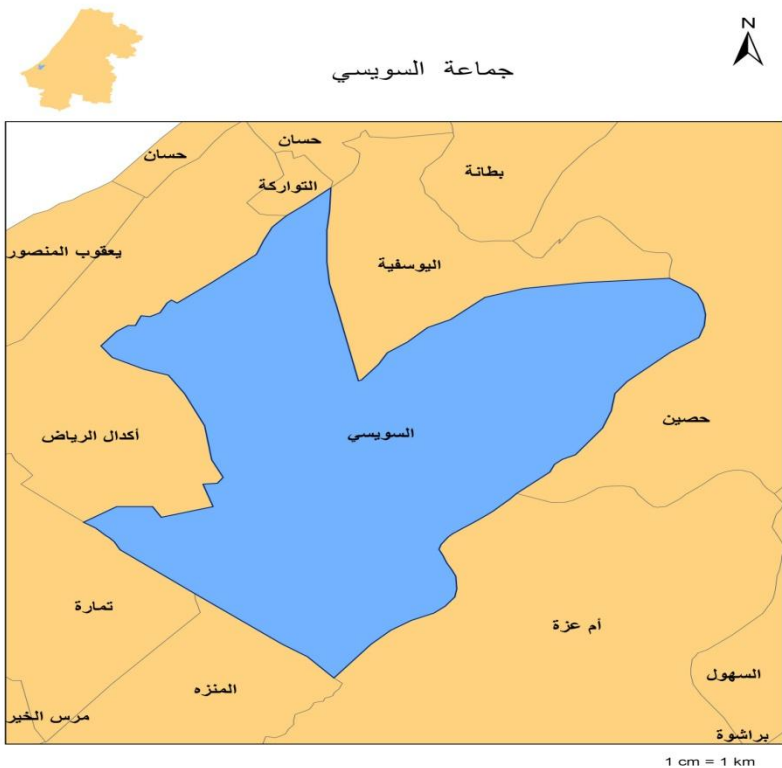
- 62.2% من الأسر تتخلص من نفاياتها بواسطة خدمات الجماعة،
- 27.2% من الأسر تتخلص من نفاياتها بواسطة شاحنة خاصة،
- 8.7% من الأسر تتخلص من نفاياتها الصلبة في الطبيعة،
- 1.9% من الأسر تتخلص من نفاياتها الصلبة بطرق أخرى.

✓ تجهيزات أخرى

- 97.0% من الأسر تتوفر على تلفاز،
- 77.3% من الأسر تتوفر على مذياع،
- 91.8% لها صحن هوائي،
- 98.3% من الأسر تتوفر على هاتف نقال،
- 69.9% من الأسر تتوفر على حاسوب،
- و 68.3% تستفيد من خدمة الأنترنت.

نسبة توفر الأسر على بعض التجهيزات المنزلية	
التجهيز المنزلي	نسبة التوفر عليه
تلفاز	97.0
هاتف نقال واحد	98.3
صحن هوائي	91.8
حاسوب	69.9
خدمة الأنترنت	68.3
ثلاجة	92.6





المديرية الجهوية لجهة الرباط سلا القنيطرة

☎ 07, Rue Idriss Al Akbar –
Hassane-Rabat- 📠 BP 8823

☎ ، 07 زنقة إدريس الأكبر- حسان- الرباط 📠
ص ب 8823

☎ (+212) 5 37 73 42 84 / (+212) 5 37 73 42 97 📠 (+212) 5 37 73 42 49

www.hcp.ma

بوابة المندوبية السامية للتخطيط: