

ROYAUME DU MAROC

REGION DE RABAT SALE  
KENITRA



المندوبية السامية للتخطيط  
HAUT-COMMISSARIAT AU PLAN

المملكة المغربية

جهة الرباط سلا  
القنيطرة

## الخصائص الديموغرافية والسوسيو اقتصادية للسكان

حسب الإحصاء العام للسكان والسكنى 2014

العمالة/ الإقليم: سيدي سليمان

الدائرة: سيدي سليمان

الجماعة: بومعيز



قيمة بلادنا سكانها

# الفهرس

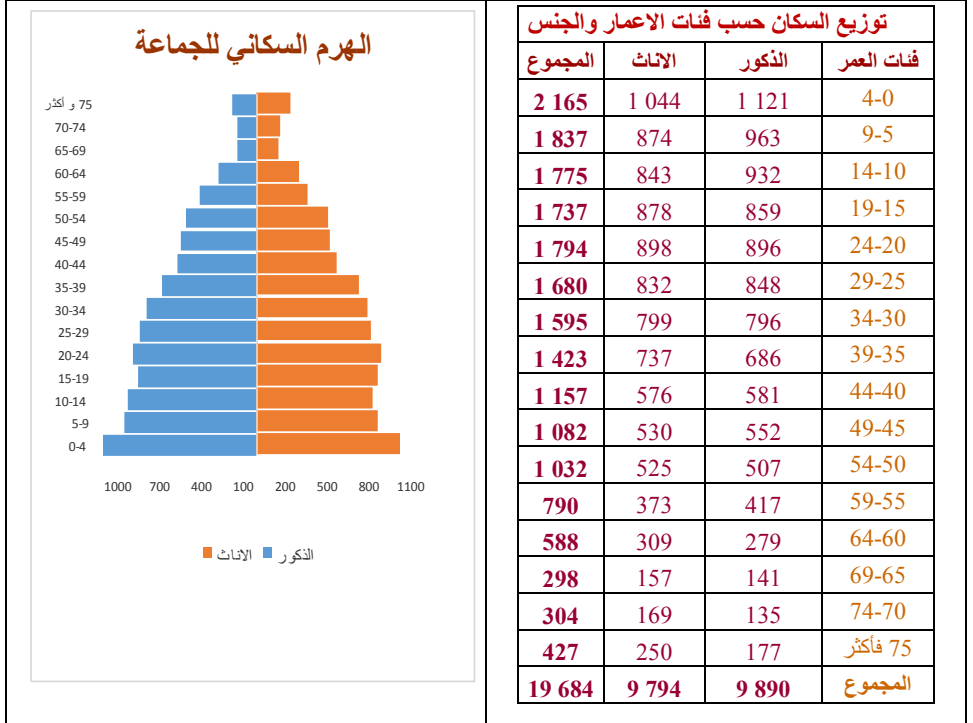
- I - الخصائص الديموغرافية ..... 3
- 1 - السكان والأسر ..... 3
- 2 - الحالة الزوجية والخصوبة ..... 4
- II - المميزات السوسيو اقتصادية ..... 5
- 1 - الأمية والتعليم ..... 5
- 2 - الشغل والنشاط الاقتصادي ..... 5
- 3 - الأشخاص ذووا الاحتياجات الخاصة ..... 6
- III - ظروف سكن الأسر ..... 7
- 1 - خصائص المسكن ..... 7
- 2 - تجهيزات المسكن ..... 8

## I- الخصائص الديموغرافية

### 1. السكان والأسر

#### • عدد السكان:

حسب الإحصاء العام للسكان والسكنى 2014 بلغ عدد سكان جماعة بومعيز 19684 نسمة، منهم : 50,2% ذكور و 49,8% إناث.



#### • الفئات العمرية:

حسب السن، تشكل الفئة العمرية:

- التي تقل عن 15 سنة: 29,3%،

- والتي تبلغ بين 15 سنة و 60 سنة: 62,4%،

- وأكثر من 60 سنة: 8,2%.

أما فيما يخص الفئات العمرية الوظيفية فعدددهم كما يلي :

- 786 ما بين 4 و 5 سنوات،

- 2118 ما بين 6 و 11 سنوات،

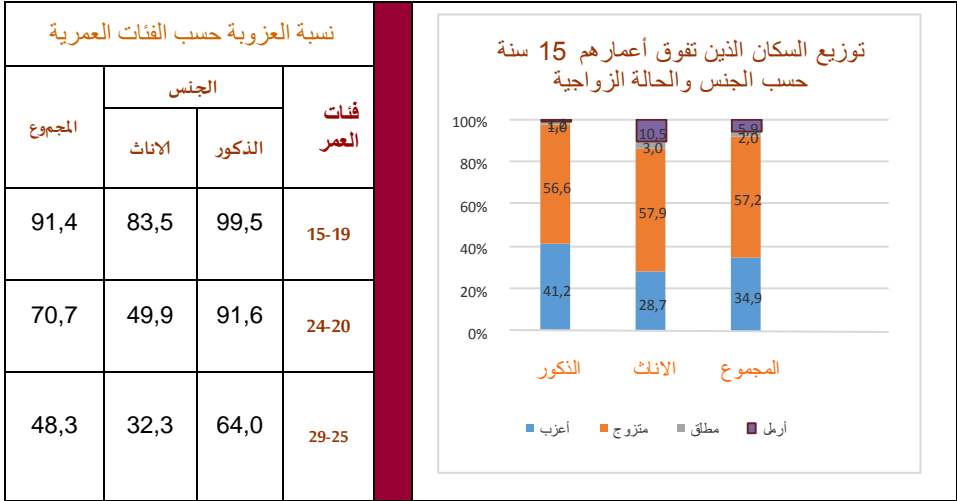
- 1091 ما بين 12 سنة و 14 سنوات،

بلغ عدد أسر الجماعة 3815، أسرة وسجل متوسط حجم الأسرة 5,2 فردا.

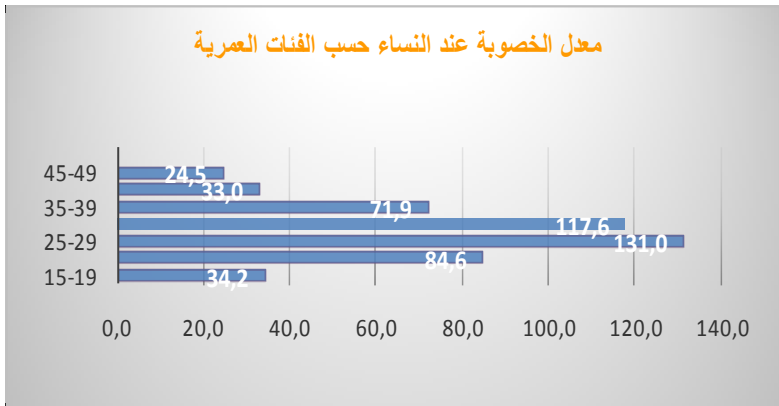
## 2. الحالة الزوجية والخصوبة

تمثل نسبة المتزوجين 57,2 % من السكان الذين تفوق أعمارهم 15 سنة بينما بلغت نسبة العزاب 34,9 % . أما المطلقين والأرامل فنسبتهم تمثل على التوالي 2,0 % و 5,9 % .

بلغت نسبة العزوبة النهائية عند النساء اللواتي يفوق سنهن 55 سنة 5,5 % أما عند الذكور فهذه النسبة وصلت 3,9 % .



بلغ متوسط العمر عند الزواج الأول عند الذكور 31,2 سنة و متوسط سن الزواج الأول لدى النساء بلغ 25,8 سنة . أما فيما يخص الخصوبة فيبلغ المعدل التركيبي للخصوبة 2,5 طفلاً .

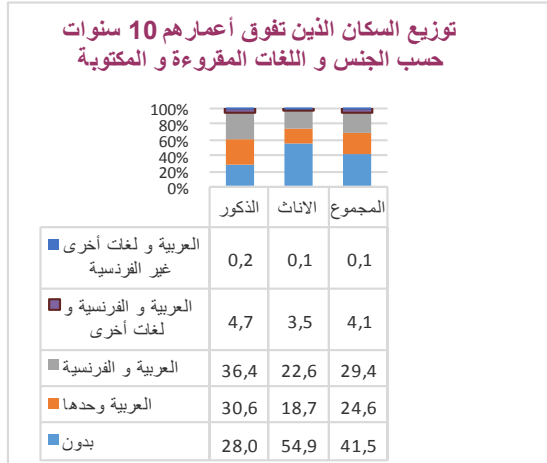


## II- المميزات السوسيو اقتصادية

### 1. الأمية والتعليم

بلغت الأمية عند السكان الذين تساوي أو تزيد أعمارهم على 10 سنوات، نسبة 41,5 % . فيما وصلت هذه النسبة 28,0 % لدى الذكور و 54,9 % لدى الإناث.  
حسب المستوى الدراسي، 40,2 % من عدد السكان الذين تتاهز أعمارهم 10 سنوات فأكثر لا يتوفرون على أي مستوى دراسي، في حين أن 30,6 % يتوفرون على مستوى التعليم الابتدائي و 19,7 % على مستوى التعليم الثانوي الإعدادي و 6,3 % على مستوى التعليم الثانوي التأهيلي و 1,6 % على مستوى تعليمي عالي.

الفئة العمرية	الذكور	الإناث	المجموع
14-10	2,6	3,4	3,0
24-15	9,9	21,3	15,6
34-25	24,6	55,4	39,9
49-35	34,2	72,9	53,7
50 فما فوق	58,0	93,6	76,4
المجموع	28,0	54,9	41,5



وفيما يتعلق باللغات المحلية المستعملة، نلاحظ أن 99,9 % من سكان جماعة بومعيز يتحدثون الدارجة المغربية بشكل رئيسي أما الذين يتحدثون تمازيغت، تشلحيت وتريفيت فنسبتهم على التوالي 0,1 %.

### 2. الشغل والنشاط الاقتصادي

بلغ عدد السكان النشيطين 6405 نشيط، ويتوزعون حسب الجنس إلى 5468 رجل و 937 امرأة وهو ما يمثل على التوالي 85,4 % و 14,6 % من مجموع النشيطين.

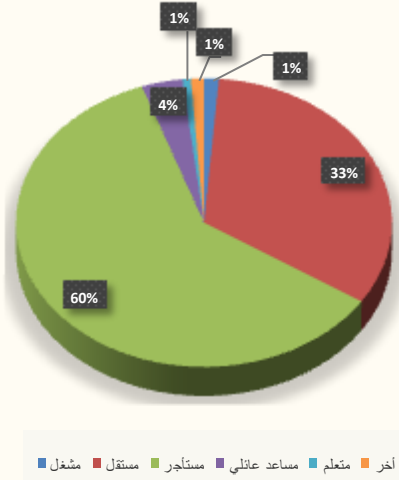
أما فيما يخص معدل النشاط فقد بلغ 45,9 % من مجموع السكان. و يصل عند الذكور إلى 79,3 % مقابل 13,3 % عند الإناث.

أما معدل البطالة، فقد وصل إلى 22,9 % لدى الجنسين، 18,2 % عند الذكور، مقابل 50,6 % عند الإناث.

### معدل النشاط حسب الفئات العمرية والجنس

المجموع	الاناث	الذكور	فئة عمرية
34,7	21,9	47,7	19-15
52,3	22,8	81,8	24-20
58,2	21,8	94,0	29-25
55,0	15,0	95,2	34-30
51,7	11,1	95,3	39-35
52,8	10,9	94,3	44-40
51,4	5,8	95,1	49-45
46,9	6,1	89,2	54-50
45,2	3,8	82,3	59-54
15,1	1,4	31,7	60 فما فوق
45,9	13,3	79,3	المجموع

### توزيع السكان النشيطين المشتغلين و العاطلين الذين سبق لهم العمل حسب الحالة في المهنة



### 3. الأشخاص ذوي الاحتياجات الخاصة

تبتت المندوبية السامية للتخطيط التعريف الذي اعتمده الأمم المتحدة، بالنسبة للأشخاص ذوي الاحتياجات الخاصة والذي يدرج كل شخص يعاني إما بشكل كامل، أو على الأقل له صعوبة كبيرة، في أحد المجالات الستة للأنشطة اليومية كالإبصار أو السمع أو المشي أو صعود الأدراج أو التذكر أو التركيز أو الاعتناء بالنفس والتواصل بلغته المعتادة ضمن قائمة المعنيين بهذا الفصل. وحسب هذا المفهوم، بلغت نسبة الأشخاص ذوي الاحتياجات الخاصة 5,1% من مجموع السكان. وتصل هذه النسبة 5,1% عند النساء و 5,1% عند الذكور.

### III- ظروف سكن الأسر

#### 1. خصائص السكن

##### ✓ توزيع الأسر حسب عدد الغرف

تتوزع الأسر حسب عدد الغرف المشغولة على الشكل التالي:

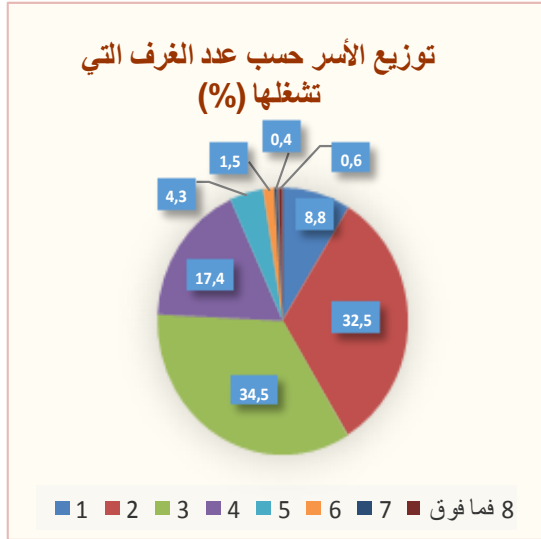
- 8,8 % يشغلون غرفة واحدة،
  - 32,5 % يشغلون غرفتان،
  - 34,5 % يشغلون 03 غرف،
  - 17,4 % يشغلون 04 غرف،
  - 6,8 % يشغلون 05 غرف فأكثر.
- ويصل متوسط عدد الأفراد بالنسبة لكل غرفة إلى 2,1 فرد.

##### ✓ نوع المسكن

51,0 %، وتمثل المساكن

يهيمن بالجماعة السكن القروي حيث تصل نسبته إلى العصرية 30,9 % أما باقي الأنواع فنتوزع كما يبين الجدول الآتي:

توزيع الأسر (%) حسب نوع المسكن	
نوع المسكن	(%)
فيلا او طابق فيلا	1,3
شقة في عمارة	0,0
دار مغربية تقليدية	13,8
دار مغربية عصرية	30,9
دار بدائية أو صفيحية	2,4
مسكن قروي	51,0
حالة أخرى	0,6
المجموع	100,0



## ✓ صفة الحيازة

86,3% من الأسر تقيم في مساكن تملكها أو في طريق تملكها، بينما 0,5% من هذه الأسر تكتري مساكنها.

## ✓ عمر المسكن

تشغل 27,6% من الأسر مسكنا يقل عمره عن 10 سنوات، و 20,5% من الأسر مسكنا يصل عمره بين 10 سنوات و 20 سنة. و 42,4% من الأسر تشغل مساكن تصل عمرها بين 20 سنة و 50 سنة والباقي، أي 9,5% من الأسر فتشغل مساكن يصل عمرها إلى 50 سنة فأكثر.

## 2. تجهيزات المسكن

### ✓ الماء والكهرباء

- 82,3% من الأسر مرتبطة بشبكة الكهرباء،
- 47,2% من الأسر مرتبطة بشبكة الماء الصالح للشرب،
- 84,9% من الأسر تتوفر على مرحاض،
- 17,0% من الأسر تتوفر على حمام عصري،
- 46,2% من الأسر تتوفر على حمام محلي.

أما الأسر غير المرتبطة بشبكة الكهرباء حسب مصدر تزودها، فتتوزع كالآتي:

- 46,2% من الأسر تستعمل الغاز للإنارة،
- 40,4% من الأسر تستعمل شموع أو قنديل للإنارة،
- 0,7% من الأسر تستعمل الطاقة الشمسية للإنارة،
- والباقي أي 12,6% من الأسر تستعمل مصدر اخر للإنارة.

وبالنسبة للماء، فالأسر غير مرتبطة بالشبكات العمومية حسب مصدر تزودها، فتتوزع كالتالي:

- 55,6% من الأسر مصدر مائها سقاية أو بئر أو مطفية أو مائية مجهزة،
- 10,6% من الأسر تشتري الماء من عند بائع،
- 26,8% من الأسر مصدر مائها بئر أو مطفية أو مائية غير مجهزين،
- والباقي، أي 7,0% من الأسر لها مصدر آخر للتزود بالماء.

### ✓ التطهير السائل

- 3,0% من الأسر تقطن مساكن متصلة بالشبكة العمومية لتصريف المياه العادمة،
- 69,8% من الأسر تستعمل حفر صحية،
- 22,2% من الأسر تتخلص منها في الطبيعة،
- 4,2% من الأسر تتخلص منها في بئر مفقود،
- 0,8% من الأسر تستعمل وسائل أخرى.



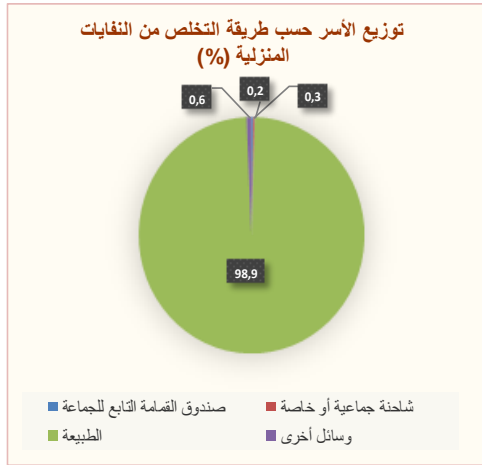
### ✓ التطهير الصلب

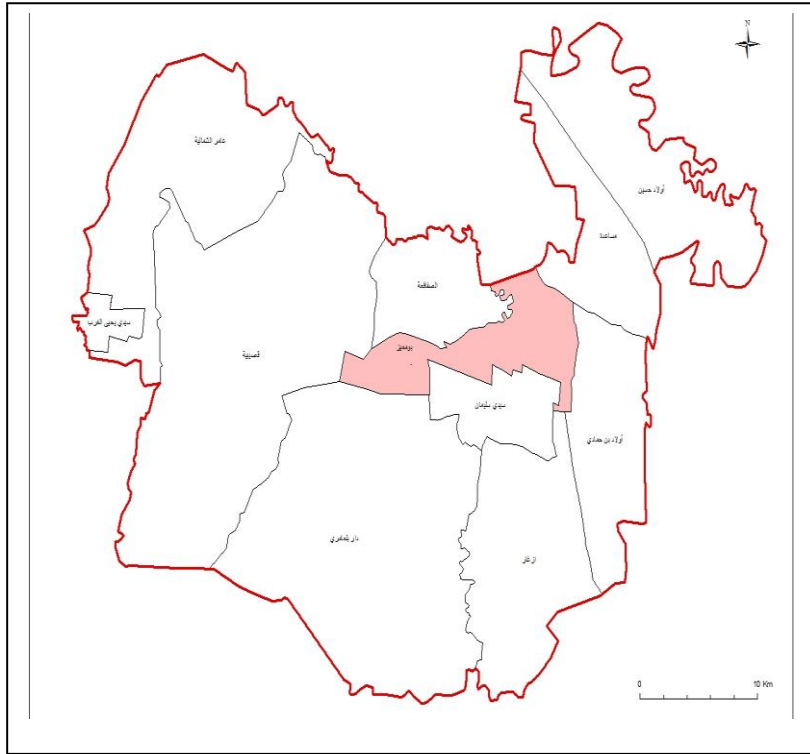
- 0,3% من الأسر تتخلص من نفاياتها الصلبة عن طريق صندوق القمامة التابع للجماعة،
- 0,2% من الأسر تلجئ لشاحنة جماعية أو خاصة،
- 98,9% ، في الطبيعة،
- والباقي 0,6% يستعملون طرق أخرى.

### ✓ تجهيزات أخرى

- 88,0% من الأسر تتوفر على تلفاز،
- 70,3% لها صحن هوائي،
- و 2,9% تستفيد من خدمة الأنترنت.

نسبة توفر الأسر على بعض التجهيزات المنزلية	
التجهيز المنزلي	نسبة التوفر عليه
تلفاز	88,0
هاتف نقال واحد	84,3
صحن هوائي	70,3
حاسوب	4,2
خدمة الأنترنت	2,9
ثلاجة	78,6





## المديرية الجهوية لجهة الرباط سلا القنيطرة

07, Rue Idriss Al Akbar –  
Hassane-Rabat- BP 8823

07 زنقة إدريس الأكبر - حسان- الرباط  
ص ب 8823

(+212) 5 37 73 42 84 / (+212) 5 37 73 42 97 (+212) 5 37 73 42 49

[www.hcp.ma](http://www.hcp.ma)

بوابة المندوبية السامية للتخطيط: