

ROYAUME DU MAROC

REGION DE RABAT SALE
KENITRA



المندوبية السامية للتخطيط
HAUT-COMMISSARIAT AU PLAN

المملكة المغربية

جهة الرباط سلا
القنيطرة

الخصائص الديموغرافية والسوسيو اقتصادية للسكان

حسب الإحصاء العام للسكان والسكنى 2014

العمالة/ الإقليم: سيدي سليمان

الدائرة: سيدي سليمان

الجماعة: أولاد بن حمادي



قيمة بلادنا سكانها

الفهرس

- I - الخصائص الديموغرافية..... 3
- 1 - السكان والأسر..... 3
- 2 - الحالة الزوجية والخصوبة 4
- II - المميزات السوسيو اقتصادية 5
- 1 - الأمية والتعليم 5
- 2 - الشغل والنشاط الاقتصادي..... 5
- 3 - الأشخاص ذووا الاحتياجات الخاصة..... 6
- III - ظروف سكن الأسر 7
- 1 - خصائص المسكن..... 7
- 2 - تجهيزات المسكن 8

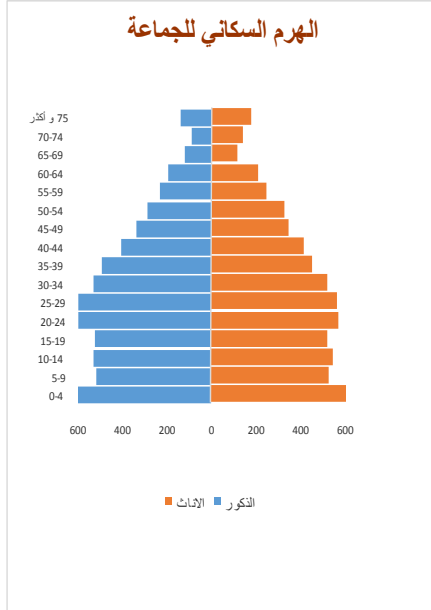
I- الخصائص الديموغرافية

1. السكان والأسر

• عدد السكان:

حسب الإحصاء العام للسكان والسكنى 2014 بلغ عدد سكان جماعة اولاد بن حمادي 12778 نسمة، منهم 49,9% ذكور و 50,1% إناث.

الهرم السكاني للجماعة



توزيع السكان حسب فئات الأعمار والجنس

فئات العمر	الذكور	الإناث	المجموع
4-0	746	680	1 426
9-5	518	531	1 049
14-10	536	549	1 085
19-15	526	521	1 047
24-20	605	574	1 179
29-25	605	565	1 170
34-30	536	523	1 059
39-35	494	456	950
44-40	408	415	823
49-45	341	350	691
54-50	287	332	619
59-55	233	250	483
64-60	195	209	404
69-65	121	121	242
74-70	88	145	233
75 فأكثر	140	178	318
المجموع	6 379	6 399	12 778

• الفئات العمرية:

حسب السن، تشكل الفئة العمرية:

- التي تقل عن 15 سنة: 27,9%،

- والتي تبلغ بين 15 سنة و 60 سنة: 62,8%،

- وأكثر من 60 سنة: 9,4%.

أما فيما يخص الفئات العمرية الوظيفية فعدددهم كما يلي :

- 469 ما بين 4 و 5 سنوات،

- 1276 ما بين 6 و 11 سنوات،

- 649 ما بين 12 سنة و 14 سنوات،

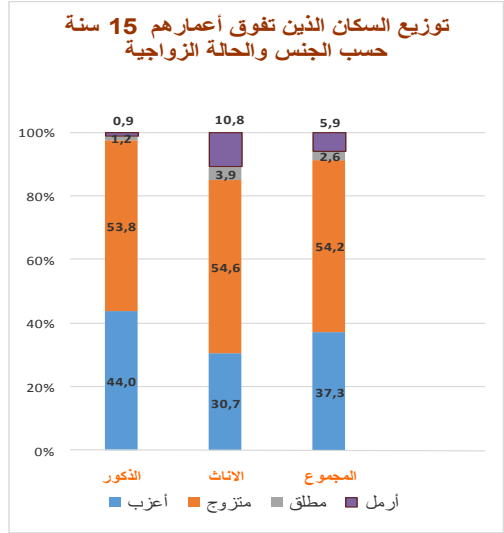
بلغ عدد أسر الجماعة 2297 أسرة وسجل متوسط حجم الأسرة 5,6 فردا.

2. الحالة الزوجية والخصوبة

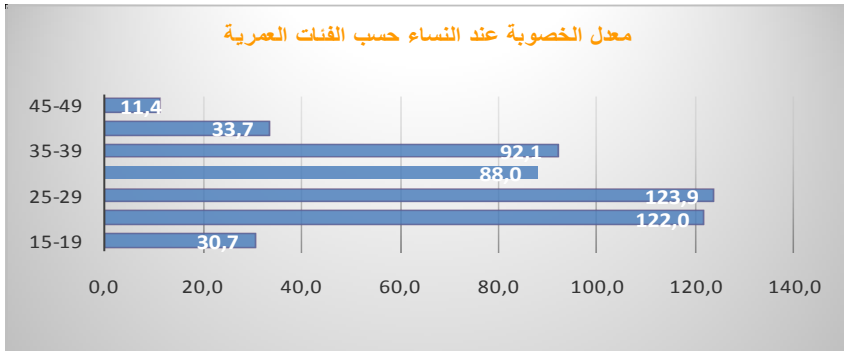
تمثل نسبة المتزوجين 54,2 % من السكان الذين تفوق أعمارهم 15 سنة بينما بلغت نسبة العزاب 37,3 % . اما المطلقين والأرامل فنسبتهم تمثل على التوالي 2,6 % و 5,9 % .

بلغت نسبة العزوبة النهائية عند النساء اللواتي يفوق سنهن 55 سنة 12,5 % أما عند الذكور فهذه النسبة وصلت 5,3 % .

نسبة العزوبة حسب الفئات العمرية			
المجموع	الجنس		فئات العمر
	الاناث	الذكور	
92,2	84,6	99,6	15-19
69,2	45,3	91,9	24-20
52,5	32,4	71,2	29-25



بلغ متوسط العمر عند الزواج الأول عند الذكور 32,2 سنة و متوسط سن الزواج الأول لدى النساء بلغ 25,8 سنة. أما فيما يخص الخصوبة فبلغ المعدل التركيبي للخصوبة 2,5 طفلي.



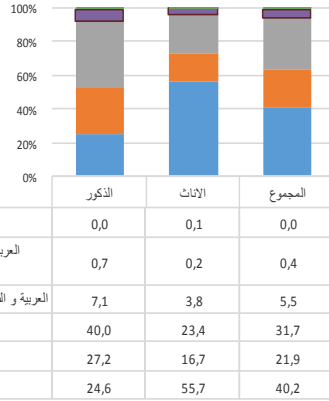
II- المميزات السوسيو اقتصادية

1. الأمية والتعليم

بلغت الأمية عند السكان الذين تساوي أو تزيد أعمارهم على 10 سنوات، نسبة 40,2 % . فيما وصلت هذه النسبة 24,6 % لدى الذكور و 55,7 % لدى الإناث. حسب المستوى الدراسي، 39,4 % من عدد السكان الذين تتاهز أعمارهم 10 سنوات فأكثر لا يتوفرون على أي مستوى دراسي، في حين أن 29,9 % يتوفرون على مستوى التعليم الابتدائي و 19,5 % على مستوى التعليم الثانوي الإعدادي و 7,5 % على مستوى التعليم الثانوي التأهيلي و 1,4 % على مستوى تعليمي عالي.

نسبة الأمية حسب الفئات العمرية والجنس			
المجموع	الإناث	الذكور	الفئة العمرية
1,3	1,5	1,1	14-10
10,9	16,3	5,7	24-15
37,5	56,8	19,0	34-25
52,4	75,6	29,7	49-35
76,7	94,2	56,5	50 فما فوق
40,2	55,7	24,6	المجموع

توزيع السكان الذين تفوق أعمارهم 10 سنوات حسب الجنس واللغات المقرؤة و المكتوبة



وفيما يتعلق باللغات المحلية المستعملة، نلاحظ أن 99,8 % من سكان جماعة اولاد بن حمادي يتحدثون الدارجة المغربية بشكل رئيسي و الذين يتحدثون تشلحيت 0,3 %، تريفيت 0,3 % أما الذين يتحدثون الحسانية فنسبتهم 0,1 % .

2. الشغل والنشاط الاقتصادي

بلغ عدد السكان النشيطين 4212 نشيط، ويتوزعون حسب الجنس إلى 3649 رجل و 563 امرأة وهو ما يمثل على التوالي 86,6 % و 13,4 % من مجموع النشيطين.

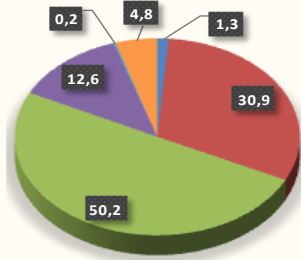
أما فيما يخص معدل النشاط فقد بلغ 45,6 % من مجموع السكان. و يصل عند الذكور إلى 79,6 % مقابل 12,1 % عند الإناث.

أما معدل البطالة، فقد وصل إلى 16 % لدى الجنسين، 12,9 % عند الذكور، مقابل 36,2 % عند الإناث.

معدل النشاط حسب الفئات العمرية والجنس

المجموع	الاناث	الذكور	فئة عمرية
25,3	12,9	37,6	19-15
51,8	19,7	82,3	24-20
58,0	18,6	94,9	29-25
56,2	15,1	96,3	34-30
57,5	16,2	95,5	39-35
54,1	13,3	95,6	44-40
52,1	8,9	96,5	49-45
44,3	5,4	89,2	54-50
43,5	4,8	85,0	59-54
18,5	1,1	39,5	60 فما فوق
45,6	12,1	79,6	المجموع

توزيع السكان النشيطين المشتغلين و العاطلين الذين سبق لهم العمل حسب الحالة في المهنة (%)



■ مشغل
■ مستقل
■ مستأجر
■ مساعد عائلي
■ متعلم
■ آخر

3. الأشخاص ذوي الاحتياجات الخاصة

تبتت المنذوبية السامية للتخطيط التعريف الذي اعتمده الأمم المتحدة، بالنسبة للأشخاص ذوي الاحتياجات الخاصة والذي يدرج كل شخص يعاني إما بشكل كامل، أو على الأقل له صعوبة كبيرة، في أحد المجالات الستة للأنشطة اليومية كالإبصار أو السمع أو المشي أو صعود الأدراج أو التذكر أو التركيز أو الاعتناء بالنفس والتواصل بلغته المعتادة ضمن قائمة المعنيين بهذا الفصل. وحسب هذا المفهوم، بلغت نسبة الأشخاص ذوي الاحتياجات الخاصة 4,1% من مجموع السكان. وتصل هذه النسبة 4,7% عند النساء و 3,5% عند الذكور.

III- ظروف سكن الأسر

1. خصائص السكن

✓ توزيع الأسر حسب عدد الغرف

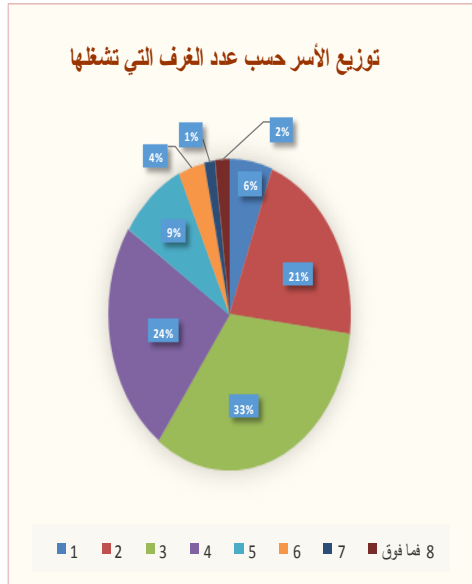
تتوزع الأسر حسب عدد الغرف المشغولة على الشكل التالي:

- 5,7 % يشغلون غرفة واحدة،
 - 21,3 % يشغلون غرفتان،
 - 32,9 % يشغلون 03 غرف،
 - 24,3 % يشغلون 04 غرف،
 - 15,8 % يشغلون 05 غرف فأكثر.
- ويصل متوسط عدد الأفراد بالنسبة لكل غرفة إلى 1,6 فرد.

✓ نوع المسكن

يهيمن بالجماعة السكن القروي حيث تصل نسبته إلى 49,2 %، ثم في المرتبة الثانية الدور المغربية العصرية بنسبة 43,9 % أما باقي الأنواع فتتوزع كما يبين الجدول الآتي:

توزيع الأسر (%) حسب نوع المسكن	
نوع المسكن	(%)
فيلا او طابق فيلا	1,0
شقة في عمارة	0,1
دار مغربية تقليدية	3,5
دار مغربية عصرية	43,9
دار بدائية أو صفيحية	1,7
مسكن قروي	49,2
حالة أخرى	0,7
المجموع	100,0



✓ صفة الحياة

82,1% من الأسر تقيم في مساكن تملكها أو في طريق تملكها، بينما 0,4% من هذه الأسر تكتري مساكنها.

✓ عمر المسكن

تشغل 23,2% من الأسر مساكن يقل عمره عن 10 سنوات، و14,9% من الأسر مساكن يصل عمره بين 10 سنوات و20 سنة. و44,0% من الأسر تشغل مساكن تصل عمرها بين 20 سنة و50 سنة والباقي، أي 17,9% من الأسر فتشغل مساكن يصل عمرها إلى 50 سنة فأكثر.

2. تجهيزات المسكن

✓ الماء والكهرباء

- 85,9% من الأسر مرتبطة بشبكة الكهرباء،
- 21,7% من الأسر مرتبطة بشبكة الماء الصالح للشرب،
- 91,1% من الأسر تتوفر على مرحاض،
- 9,1% من الأسر تتوفر على حمام عصري،
- 74,6% من الأسر تتوفر على حمام محلي.

أما الأسر غير المرتبطة بشبكة الكهرباء حسب مصدر تزودها، فنتوزع كالتالي:

- 52,5% من الأسر تستعمل الغاز للإنارة،
- 12,7% من الأسر تستعمل شموع أو قنديل للإنارة،
- 4,0% من الأسر تستعمل الطاقة الشمسية للإنارة،
- والباقي أي 30,9% من الأسر تستعمل مصدر اخر للإنارة.

وبالنسبة للماء، فالأسر غير مرتبطة بالشبكات العمومية حسب مصدر تزودها، فنتوزع كالتالي:

- 78,9% من الأسر مصدر مائها سقاية أو بئر أو مطفية أو مائية مجهزة،
- 0,2% من الأسر تشتري الماء من عند بائع،
- 17,0% من الأسر مصدر مائها بئر أو مطفية أو مائية غير مجهزين،
- 0,6% من الأسر تستعمل ماء عين أو واد أو ساقية،
- والباقي، أي 3,3% من الأسر لها مصدر آخر للتزود بالماء.

✓ التطهير السائل

- 1,3% من الأسر تقطن مساكن متصلة بالشبكة العمومية لتصريف المياه العادمة،
- 84,1% من الأسر تستعمل حفر صحية،
- 7,0% من الأسر تتخلص منها في الطبيعة،
- 7,1% من الأسر تتخلص منها في بئر مفقود،
- 0,5% من الأسر تستعمل وسائل أخرى.

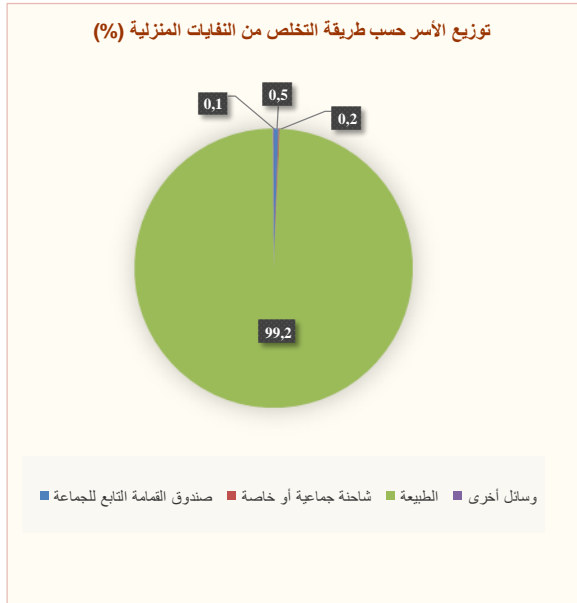
✓ التطهير الصلب

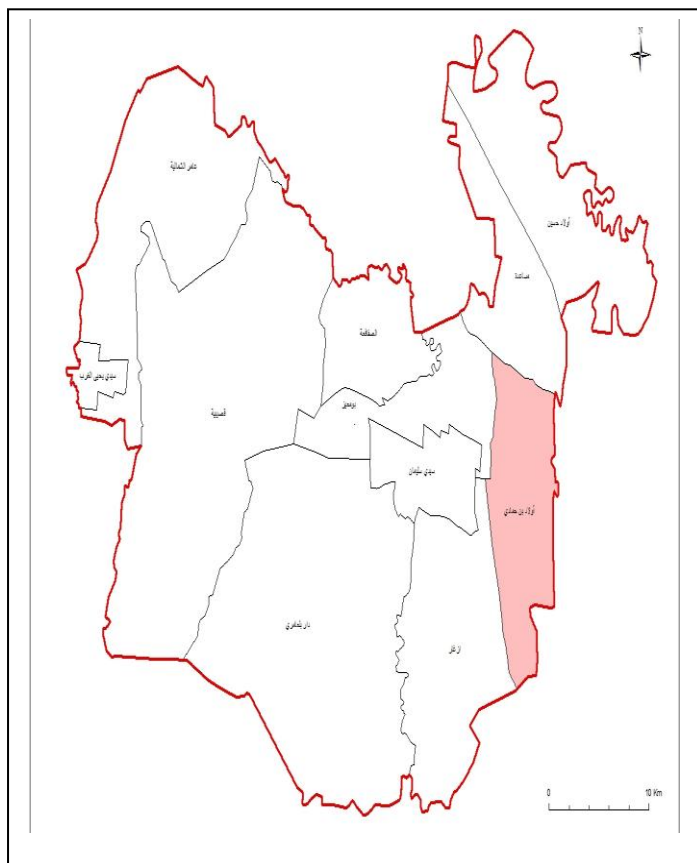
- 0,5% من الأسر تتخلص من نفاياتها الصلبة عن طريق صندوق القمامة التابع للجماعة،
- 0,2 % من الأسر تلتجى لشاحنة جماعية أو خاصة،
- 99,2 % في الطبيعة،
- والباقي 0,1 % يستعملون طرق أخرى.

✓ تجهيزات أخرى

- 91,2% من الأسر تتوفر على تلفاز،
- 78,6 % لها صحن هوائي،
- و 5,0 % تستفيد من خدمة الإنترنت.

نسبة توفر الأسر على بعض التجهيزات المنزلية	
التجهيز المنزلي	نسبة التوفر عليه
تلفاز	91,2
هاتف نقال واحد	87,2
صحن هوائي	78,6
حاسوب	5,7
خدمة الإنترنت	5,0
ثلاجة	83,0





المديرية الجهوية لجهة الرباط سلا القنيطرة

07, Rue Idriss Al Akbar –
Hassane-Rabat- BP 8823

07 زنقة إدريس الأكبر - حسان- الرباط
ص ب 8823

(+212) 5 37 73 42 84 / (+212) 5 37 73 42 97 (+212) 5 37 73 42 49

www.hcp.ma

بوابة المندوبية السامية للتخطيط: