

ROYAUME DU MAROC

REGION DE RABAT SALE  
KENITRA



المندوبية السامية للتخطيط  
HAUT-COMMISSARIAT AU PLAN

المملكة المغربية

جهة الرباط سلا  
القنيطرة

## الخصائص الديموغرافية والسوسيو اقتصادية للسكان

حسب الإحصاء العام للسكان والسكنى 2014

العمالة/ الإقليم: سيدي سليمان

الدائرة:

الجماعة: سيدي سليمان (البلدية)



قيمة بلادنا سكانها

# الفهرس

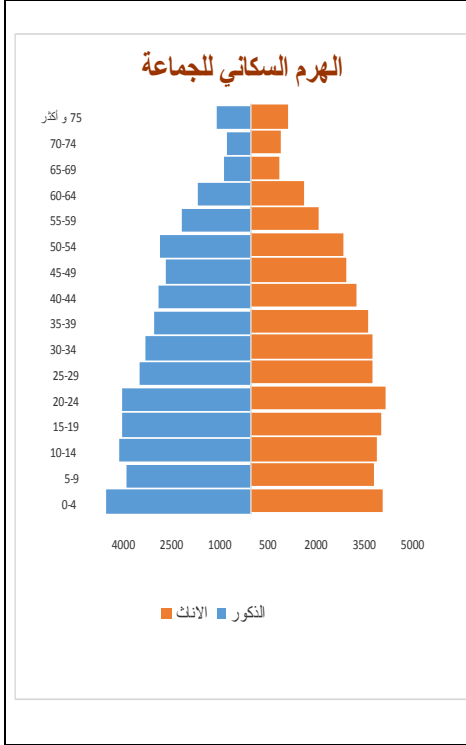
- I - الخصائص الديموغرافية ..... 3
- 1 - السكان والأسر ..... 3
- 2 - الحالة الزوجية والخصوبة ..... 4
- II - المميزات السوسيو اقتصادية ..... 5
- 1 - الأمية والتعليم ..... 5
- 2 - الشغل والنشاط الاقتصادي ..... 5
- 3 - الأشخاص ذووا الاحتياجات الخاصة ..... 6
- III - ظروف سكن الأسر ..... 7
- 1 - خصائص المسكن ..... 7
- 2 - تجهيزات المسكن ..... 8

## I- الخصائص الديموغرافية

### 1. السكان والأسر

#### • عدد السكان:

حسب الإحصاء العام للسكان والسكنى 2014 بلغ عدد سكان بلدية سيدي سليمان 92934 نسمة، منهم 48,9% ذكور و 51,1% إناث.



#### توزيع السكان حسب فئات الأعمار والجنس

فئات العمر	الذكور	الإناث	المجموع
4-0	4530	4133	8663
9-5	3922	3845	7767
14-10	4136	3931	8067
19-15	4043	4094	8137
24-20	4037	4234	8271
29-25	3495	3815	7310
34-30	3305	3816	7121
39-35	3050	3686	6736
44-40	2908	3326	6234
49-45	2680	2988	5668
54-50	2839	2911	5750
59-55	2187	2108	4295
64-60	1667	1644	3311
69-65	839	887	1726
74-70	737	925	1662
75 فأكثر	1052	1164	2216
المجموع	45 427	47 507	92 934

#### • الفئات العمرية:

حسب السن، تشكل الفئة العمرية:

- التي تقل عن 15 سنة: 26,4%،

- والتي تبلغ بين 15 سنة و 60 سنة: 64,0%،

- وأكثر من 60 سنة: 9,6%.

أما فيما يخص الفئات العمرية الوظيفية فعدددهم كما يلي :

- 3379 ما بين 4 و 5 سنوات،

- 9350 ما بين 6 و 11 سنوات،

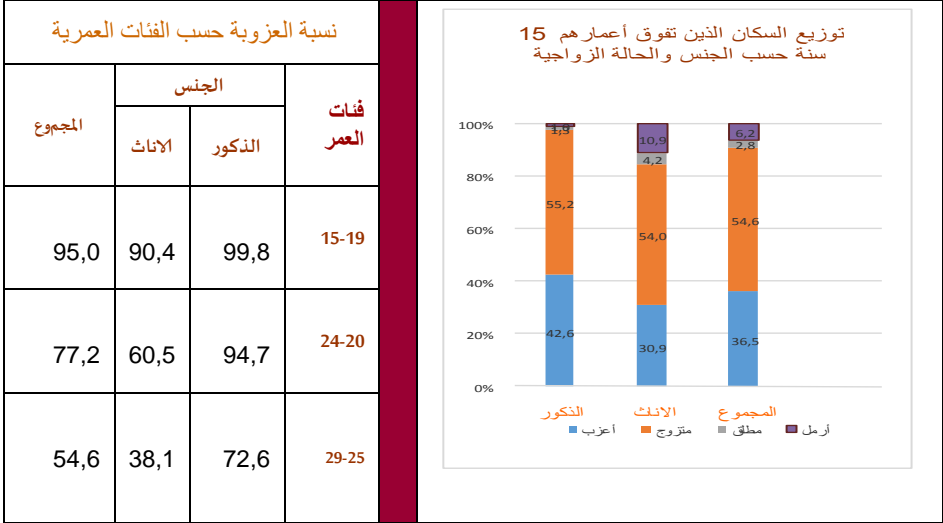
- 4825 ما بين 12 سنة و 14 سنوات،

بلغ عدد أسر الجماعة 20725، أسرة وسجل متوسط حجم الأسرة 4,5 فردا.

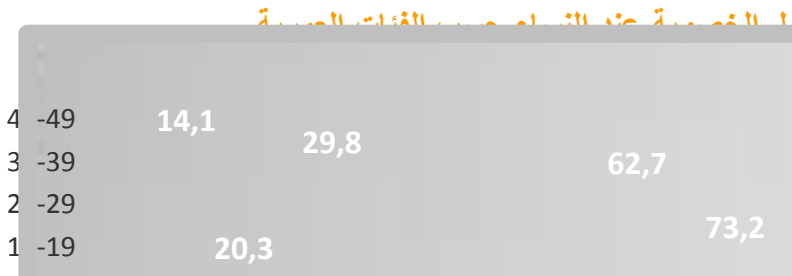
## 2. الحالة الزوجية والخصوبة

تمثل نسبة المتزوجين 54,6 % من السكان الذين تفوق أعمارهم 15 سنة بينما بلغت نسبة العزاب 36,5% . أما المطلقين والأرامل فنسبتهم تمثل على التوالي 2,8 % و 6,2 %.

بلغت نسبة العزوبة النهائية عند النساء اللواتي يفوق سنهن 55 سنة 8,2 % اما عند الذكور فهذه النسبة وصلت 5,5 %.



بلغ متوسط العمر عند الزواج الأول عند الذكور 32,9 سنة و متوسط سن الزواج الأول لدى النساء بلغ 26,9 سنة. أما فيما يخص الخصوبة فبلغ المعدل التركيبي للخصوبة 1,9 طفلي.



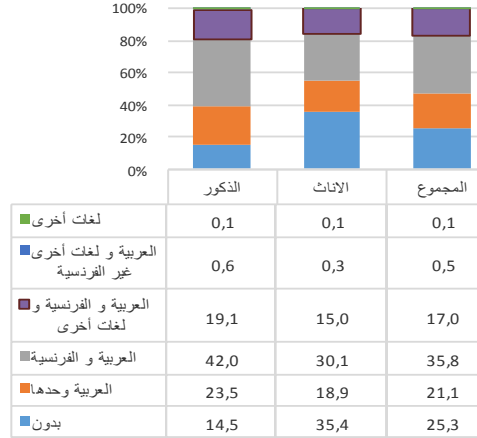
## II- المميزات السوسيو اقتصادية

### 1. الأمية والتعليم

بلغت الأمية عند السكان الذين تساوي أو تزيد أعمارهم على 10 سنوات، نسبة 25,3%. فيما وصلت هذه النسبة 14,5% لدى الذكور و 35,4% لدى الإناث. حسب المستوى الدراسي، 25,3% من عدد السكان الذين تتناهم أعمارهم 10 سنوات فأكثر لا يتوفرون على أي مستوى دراسي، في حين أن 27,3% يتوفرون على مستوى التعليم الابتدائي و 21,3% على مستوى التعليم الثانوي الإعدادي و 16,7% على مستوى التعليم الثانوي التأهيلي و 8,1% على مستوى تعليمي عالي.

نسبة الأمية حسب الفئات العمرية والجنس			
الفئة العمرية	الذكور	الإناث	المجموع
14-10	2,4	2,0	2,2
24-15	3,5	7,6	5,6
34-25	9,6	26,9	18,8
49-35	13,9	41,7	28,8
50 فما فوق	33,6	73,2	53,7
المجموع	14,5	35,4	25,3

توزيع السكان الذين تفوق أعمارهم 10 سنوات حسب الجنس و اللغات المقروءة و المكتوبة



وفيما يتعلق باللغات المحلية المستعملة، نلاحظ أن 99,7% من سكان بلدية سيدي سليمان يتحدثون الدارجة المغربية بشكل رئيسي و الذين يتحدثون تشلحيت فنسبتهم 3,1% في حين يتحدث تمازيغت 0,1% وتريفيت 0,1% من الساكنة.

### 2. الشغل والنشاط الاقتصادي

بلغ عدد السكان النشيطين 32048 نشيط، ويتوزعون حسب الجنس إلى 23746 رجل و 8302 امرأة وهو ما يمثل على التوالي 74,1% و 25,9% من مجموع النشيطين.

أما فيما يخص معدل النشاط فقد بلغ 46,7% من مجموع السكان. و يصل عند الذكور إلى 72,2% مقابل 23,3% عند الإناث.

أما معدل البطالة، فقد وصل إلى 26,2% لدى الجنسين، 20% عند الذكور، مقابل 43,8% عند الإناث.

معدل النشاط حسب الفئات العمرية والجنس			
المجموع	الاناث	الذكور	فئة عمرية
20,5	15,2	25,8	19-15
49,8	32,5	67,9	24-20
61,8	35,2	90,9	29-25
61,1	31,3	95,7	34-30
58,9	28,1	96,2	39-35
58,6	26,0	95,9	44-40
57,5	24,3	94,6	49-45
53,3	20,3	87,0	54-50
46,2	15,5	75,8	59-54
15,7	4,4	27,9	60 فما فوق
46,7	23,3	72,2	المجموع



### 3. الأشخاص ذوي الاحتياجات الخاصة

تبنت المندوبية السامية للتخطيط التعريف الذي اعتمده الأمم المتحدة، بالنسبة للأشخاص ذوي الاحتياجات الخاصة والذي يدرج كل شخص يعاني إما بشكل كامل، أو على الأقل له صعوبة كبيرة، في أحد المجالات الستة للأنشطة اليومية كالإبصار أو السمع أو المشي أو صعود الأدراج أو التذكر أو التركيز أو الاعتناء بالنفس والتواصل بلغته المعتادة ضمن قائمة المعنيين بهذا الفصل. وحسب هذا المفهوم، بلغت نسبة الأشخاص ذوي الاحتياجات الخاصة 5,1% من مجموع السكان. وتصل هذه النسبة 5,3% عند النساء و 4,9% عند الذكور.

### III- ظروف سكن الأسر

#### 1. خصائص السكن

##### ✓ توزيع الأسر حسب عدد الغرف

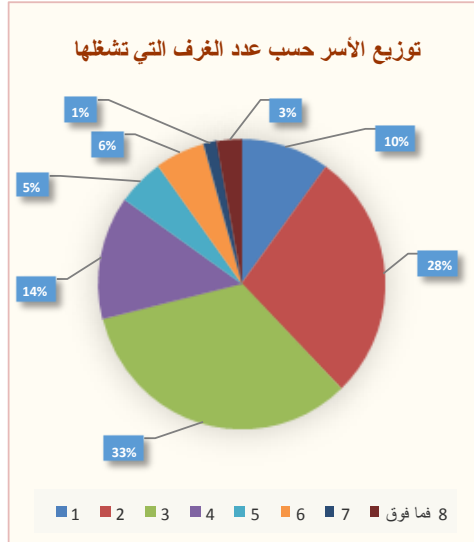
يصل متوسط عدد الأفراد بالنسبة لكل غرفة إلى 1,4 فرد، وتتوزع الأسر حسب عدد الغرف المشغولة على الشكل التالي:

- 10,0 % يشغلون غرفة واحدة،
- 27,8 % يشغلون غرفتان،
- 33,3 % يشغلون 03 غرف،
- 13,7 % يشغلون 04 غرف،
- 15,2 % يشغلون 05 غرف فأكثر.

##### ✓ نوع المسكن

يهيمن بالجماعة نمط السكن " دار مغربية عصرية" حيث تصل نسبته إلى 67,8 %، أما باقي الأنواع فتتوزع كما يبين الجدول الآتي:

توزيع الأسر (%) حسب نوع المسكن	
(%)	نوع المسكن
3,4	فيلا او طابق فيلا
2,8	شقة في عمارة
8,0	دار مغربية تقليدية
67,8	دار مغربية عصرية
14,8	دار بدائية أو صفيحية
2,1	مسكن قروي
1,0	حالة أخرى
100,0	المجموع



## ✓ صفة الحيازة

62,4% من الأسر تقيم في مساكن تملكها أو في طريق تملكها، بينما 24,1% من هذه الأسر تكتري مساكنها.

## ✓ عمر المسكن

تشغل 20,1% من الأسر مساكن يقل عمره عن 10 سنوات، و 19,1% من الأسر مساكن يصل عمره بين 10 سنوات و 20 سنة. في حين 43,0% من الأسر تشغل مساكن تصل عمرها بين 20 سنة و 50 سنة والباقي، أي 17,8% من الأسر فتشغل مساكن يصل عمرها إلى 50 سنة فأكثر.

## 2. تجهيزات المسكن

### ✓ الماء والكهرباء

- 90,4% من الأسر مرتبطة بشبكة الكهرباء،
- 87,3% من الأسر مرتبطة بشبكة الماء الصالح للشرب،
- 99,0% من الأسر تتوفر على مرحاض،
- 51,1% من الأسر تتوفر على حمام عصري،
- 7,6% من الأسر تتوفر على حمام محلي.

أما الأسر غير المرتبطة بشبكة الكهرباء حسب مصدر تزودها، فتتوزع كالآتي:

- 20,9% من الأسر تستعمل الغاز للإنارة،
- 12,3% من الأسر تستعمل شموع أو قنديل للإنارة،
- 1,9% من الأسر تستعمل الطاقة الشمسية للإنارة،
- والباقي أي 64,9% من الأسر تستعمل مصدر اخر للإنارة.

وبالنسبة للماء، فالأسر غير مرتبطة بالشبكات العمومية حسب مصدر تزودها، فتتوزع كالتالي:

- 77,1% من الأسر مصدر مائها سقاية أو بئر أو مطفية أو مائية مجهزة،
- 0,7% من الأسر تشتري الماء من عند بائع،
- 10,8% من الأسر مصدر مائها بئر أو مطفية أو مائية غير مجهزين،
- 5,3% من الأسر تستعمل ماء عين أو واد أو ساقية،
- والباقي، أي 6,1% من الأسر لها مصدر آخر للتزود بالماء.

### ✓ التطهير السائل

- 84,2% من الأسر تقطن مساكن متصلة بالشبكة العمومية لتنظيف المياه العادمة،
- 11,1% من الأسر تستعمل حفر صحية،
- 0,5% من الأسر تتخلص منها في الطبيعة،
- 4,1% من الأسر تتخلص منها في بئر مفقود،
- 0,2% من الأسر تستعمل وسائل أخرى.



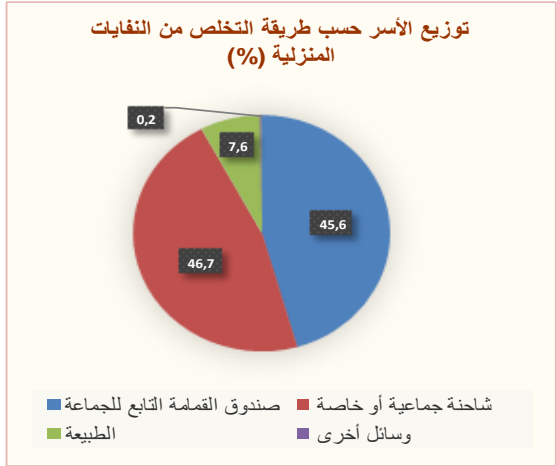
### ✓ التطهير الصلب

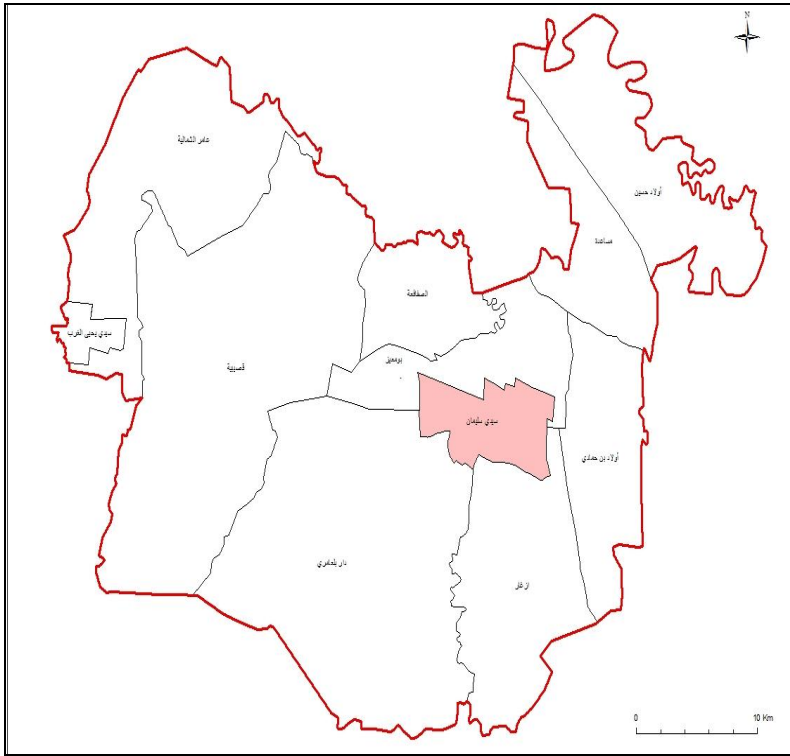
- 45,6 % من الأسر تتخلص من نفاياتها الصلبة عن طريق صندوق القمامة التابع للجماعة،
- 46,7 % من الأسر تلتجى لشاحنة جماعية أو خاصة،
- 7,6 % ، في الطبيعة،
- والباقي 0,2 % يستعملون طرق أخرى.

### ✓ تجهيزات أخرى

- 96,7 % من الأسر تتوفر على تلفاز،
- 91,4 % لها صحن هوائي،
- و 20,2 % تستفيد من خدمة الأنترنت.

نسبة توفر الأسر على بعض التجهيزات المنزلية	
التجهيز المنزلي	نسبة التوفر عليه
تلفاز	96,7
هاتف نقال واحد	94,5
صحن هوائي	91,4
حاسوب	28,4
خدمة الأنترنت	20,2
ثلاجة	92,0





## المديرية الجهوية لجهة الرباط سلا القنيطرة

07, Rue Idriss Al Akbar –  
Hassane-Rabat- BP 8823

07 زنفة إدريس الأكبر- حسان- الرباط،  
ص ب 8823

☎ (+212) 5 37 73 42 84 / (+212) 5 37 73 42 97 📠 (+212) 5 37 73 42 49

[www.hcp.ma](http://www.hcp.ma)

بوابة المندوبية السامية للتخطيط: