

ROYAUME DU MAROC

REGION DE RABAT SALE KENITRA



المملكة المغربية

جهة الرباط سلا القنيطرة

الخصائص الديموغرافية والسوسيو اقتصادية للسكان

حسب الإحصاء العام للسكان والسكنى 2014

العمالة/ الإقليم: الصخيرات-تمارة

الدائرة: تمارة

الجماعة: عين عتيق



قيمة بلادنا سكانها

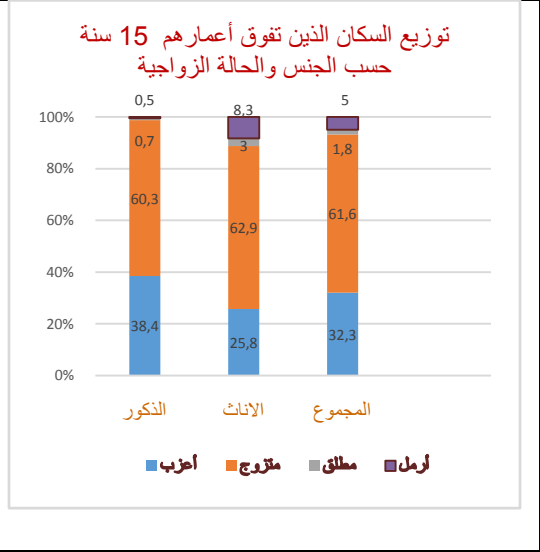
الفهرس

- I - الخصائص الديموغرافية.....3
- 1 - السكان والأسر.....3
- 2 - الحالة الزوجية والخصوبة4
- II - المميزات السوسيو اقتصادية5
- 1 - الأمية والتعليم5
- 2 - الشغل والنشاط الاقتصادي6
- 3 - الأشخاص ذوو الاحتياجات الخاصة6
- III - ظروف سكن الأسر7
- 1 - خصائص المسكن.....7
- 2 - تجهيزات المسكن8

2. الحالة الزوجية والخصوبة

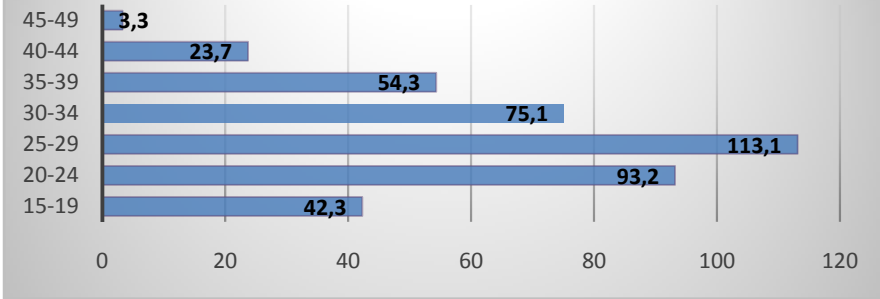
تمثل نسبة المتزوجين 61,6% من السكان الذين تفوق أعمارهم 15 سنة، بينما بلغت نسبة العزاب 32,3%. أما المطلون والأرامل فنسبتهم تمثل على التوالي 1,8% و4,3%. بلغت نسبة العزوبة النهائية عند النساء اللواتي يفوق سنهن 55 سنة 5,7% أما عند الذكور فهذه النسبة وصلت 3,9%.

نسبة العزوبة حسب الفئات العمرية سنة 29-15			
المجموع	الاناث	الذكور	الجنس
91,4	82,8	99,9	15-19
69,1	44,5	92,1	24-20
44,8	26,8	62,8	29-25



بلغ متوسط العمر عند الزواج الأول عند الذكور 30,2 سنة و لدى النساء بلغ 24,5 سنة. أما فيما يخص الخصوبة فبلغ متوسط عدد الأطفال لدى المرأة 2,0 أطفال.

معدل الخصوبة عند النساء حسب الفئات العمرية %



معدل الخصوبة العمرية يساوي عدد الولادات لكل ألف امرأة في الفئة العمرية.

II- المميزات السوسيو اقتصادية

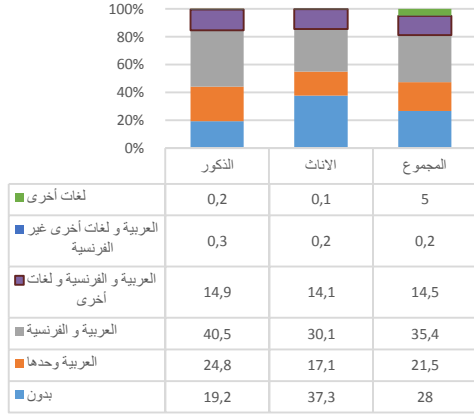
1. الأمية والتعليم

بلغت الأمية عند السكان البالغين 10 سنوات وما فوق نسبة 28%. فيما وصلت هذه النسبة 19,2% لدى الذكور و 37,3% لدى الإناث.

حسب المستوى الدراسي، 27,5% من السكان لا يتوفرون على أي مستوى دراسي، في حين أن 25,9% يتوفرون على المستوى الابتدائي 24,3% على الثانوي الإعدادي و 14% على الثانوي التأهيلي و 6,5% على مستوى تعليمي عالي.

نسبة الأمية حسب الفئات العمرية والجنس			
المجموع	الاناث	الذكور	الفئة العمرية
2,0	2,2	1,8	14-10
5,5	6,8	4,2	24-15
18,6	25,9	11,5	34-25
35,9	51,1	22,0	49-35
66,1	84,0	49,1	50 فما فوق
28,0	37,3	19,2	المجموع

توزيع السكان الذين تفوق أعمارهم 10 سنوات حسب الجنس و اللغات المقروءة و المكتوبة



99,7% من سكان جماعة عين عتيق يستعملون بشكل يومي الدارجة المغربية أما الذين يستعملون الأمازيغية فتصل نسبتهم إلى 6,8%، منهم 5,4% يستعملون تشلحيت و 1,2% تمازيغت و 0,2% تاريغت.

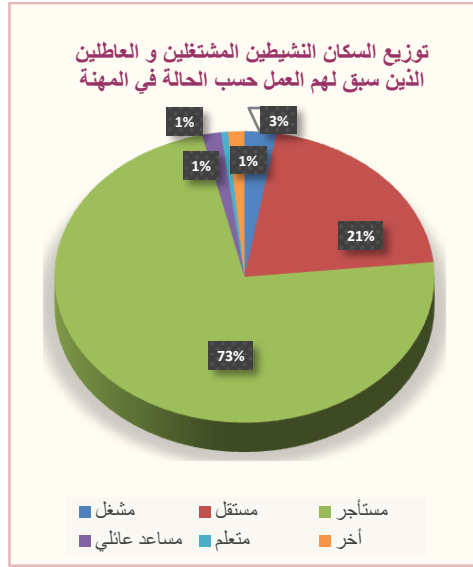
2. الشغل والنشاط الاقتصادي

بلغ عدد السكان النشيطين 9525 نشيط، ويتوزعون حسب الجنس إلى 7165 رجل و 2360 امرأة وهو ما يمثل على التوالي 75,2% و 24,8% من مجموع النشيطين.

أما فيما يخص معدل النشاط فقد بلغ 55,0% من مجموع السكان. و يصل عند الذكور إلى 80,5% مقابل 28% عند الإناث.

أما معدل البطالة، فقد وصل إلى 13,2% لدى الجنسين، 10,3% عند الذكور، مقابل 22,1% عند الإناث.

معدل النشاط حسب الفئات العمرية والجنس			
المجموع	الاناث	الذكور	فئة عمرية
22,6	12,4	32,6	19-15
55,2	29,9	78,7	24-20
66,0	35,8	96,4	29-25
67,7	36,5	97,3	34-30
68,7	36,3	97,9	39-35
67,7	36,1	97,6	44-40
65,6	32,8	94,9	49-45
60,7	27,6	90,6	54-50
51,7	18,7	79,7	59-54
20,4	6,5	35,0	60 فما فوق
55,5	28	80,5	المجموع



3. الأشخاص ذوو الاحتياجات الخاصة

تبنت المندوبية السامية للتخطيط التعريف الذي اعتمده الأمم المتحدة، بالنسبة للأشخاص ذوي الاحتياجات الخاصة و الذي يعتبر كل شخص يعاني إما بشكل كامل، أو له صعوبة كبيرة، على الأقل في أحد المجالات الستة للأنشطة اليومية كالإبصار أو السمع أو المشي أو صعود الأدراج أو التذكر أو التركيز أو الاعتناء بالنفس والتواصل بلغته المعتادة ضمن قائمة المعنيين بهذا التعريف. وحسب هذا المفهوم، بلغ تنسبة عدد الأشخاص ذوي الاحتياجات الخاصة 4,4% من مجموع السكان. وتصل هذه النسبة 4,5% عند النساء و 4,3% عند الذكور.

III- ظروف سكن الأسر

1. خصائص السكن

✓ توزيع الأسر حسب عدد الغرف

تتوزع الأسر حسب عدد الغرف المشغولة على الشكل التالي:

- 15,4 % يشغلون غرفة واحدة،
- 24,1 % يشغلون غرفتان،
- 34,8 % يشغلون 03 غرف،
- 14,0 % يشغلون 04 غرف،
- 11,8 % يشغلون 05 غرف فأكثر.

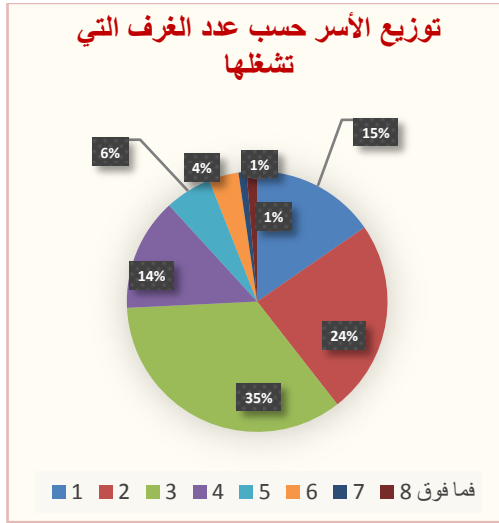
و يصل متوسط عدد الأفراد بالنسبة لكل غرفة إلى 1,5 فردا.

✓ نوع المسكن

يهيمن بالجماعة المسكن من نوع دار مغربية عصرية حيث تصل نسبته إلى 39,4 %،

أما باقي الأنواع فنتوزع كما يبين الجدول الآتي:

توزيع الأسر (%) حسب نوع المسكن	
نوع المسكن	(%)
فيلا او طابق فيلا	1,8
شقة في عمارة	13,3
دار مغربية تقليدية	4,0
دار مغربية عصرية	39,4
دار بدائية أو صفحية	33,1
مسكن قروي	5,2
حالة أخرى	3,2
المجموع	100



✓ صفة الحياة

67,3% من الأسر تقيم في مساكن تملكها أو في طريق تملكها، بينما 13,1% من هذه الأسر تكتري مساكنها.

✓ عمر المسكن

تشغل 39,5% من الأسر مساكن يقل عمره عن 10 سنوات، و 24,9% من الأسر مساكن يصل عمره بين 10 سنوات و 20 سنة و 32,7% من الأسر تشغل مساكن يصل عمره بين 20 سنة و 50 سنة والباقي، أي 2,9% من الأسر فتشغل مساكن يصل عمره إلى 50 سنة فأكثر.

2. تجهيزات المسكن

✓ الماء والكهرباء

- 90,4% من الأسر مرتبطة بشبكة الكهرباء ،
 - 58,2% من الأسر مرتبطة بشبكة الماء الصالح للشرب،
 - 97,1% من الأسر تتوفر على مرحاض،
 - 36,2% من الأسر تتوفر على حمام عصري،
 - 13,5% من الأسر تتوفر على حمام محلي.
- أما الأسر غير المرتبطة بشبكة الكهرباء حسب مصدر تزودها، فتتوزع كالآتي:

- 19,7% من الأسر تستعمل الغاز للإنارة،
 - 20,7% من الأسر تستعمل شموع أو قنديل للإنارة،
 - 1% من الأسر تستعمل الطاقة الشمسية للإنارة،
 - 3,4% من الأسر تستعمل مولدا كهربائيا ،
 - و الباقي أي 55,2% من الأسر تستعمل مصدر اخر للإنارة.
- و بالنسبة للماء، فالأسر غير المرتبطة بالشبكات العمومية حسب مصدر تزودها، فتتوزع كالتالي:

- 92,7% من الأسر مصدر مائها ساقية أو بئر أو مطفية مائية مجهزة،
- 0,8% من الأسر تشتري الماء من عند بائع،
- 2,3% من الأسر مصدر مائها بئر أو مطفية أو مائية غير مجهزين،
- و الباقي، أي 4,1% من الأسر لها مصدر آخر للتزود بالماء.

✓ التطهير السائل

- 34,5% من الأسر تقطن مساكن متصلة بالشبكة العمومية لتصريف المياه العادمة،
- 61,8% من الأسر تستعمل حفر صحية،
- 3% من الأسر تتخلص منها في الطبيعة،
- 0,4% من الأسر تتخلص منها في بئر مفقود،
- 0,3% من الأسر تستعمل وسائل أخرى.

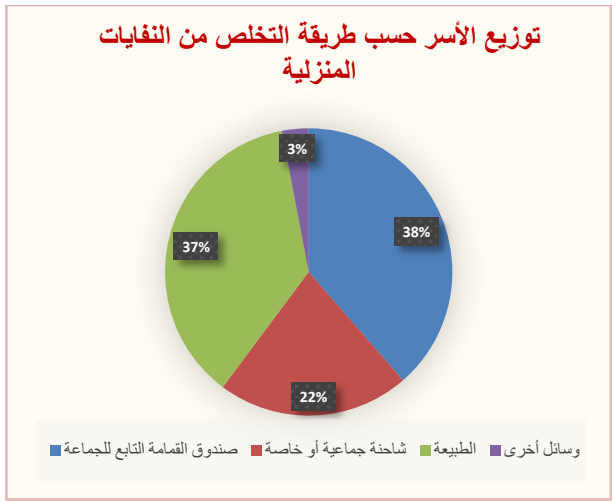
✓ التطهير الصلب

- 38,6 % من الأسر تتخلص من نفاياتها الصلبة عن طريق صندوق القمامة التابع للجماعة،
- 21,6 % من الأسر تلتجى لشاحنة جماعية أو خاصة،
- والباقي 36,8 % في الطبيعة.

✓ تجهيزات أخرى

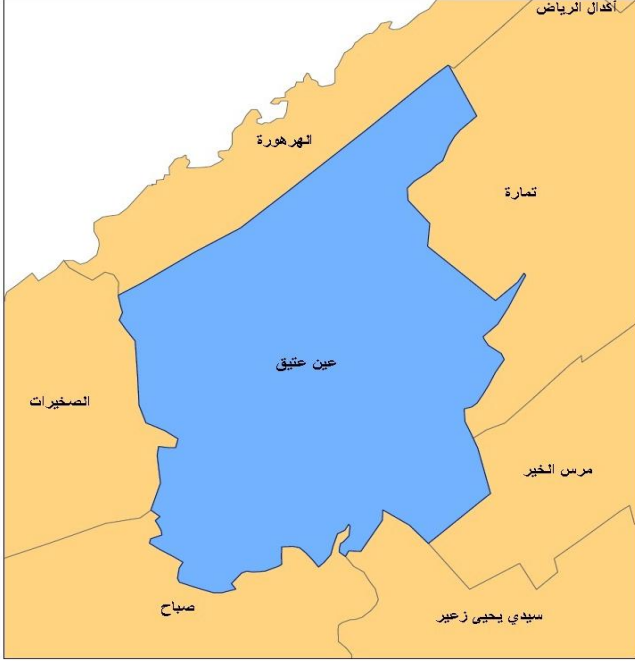
- 94,2 % من الأسر تتوفر على تلفاز،
- 83,2 % لها صحن هوائي،
- و 18,2 % تستفيد من خدمة الإنترنت.

نسبة توفر الأسر على بعض التجهيزات المنزلية	
التجهيز المنزلي	نسبة التوفر عليه
تلفاز	94,2
هاتف نقال واحد	96,7
صحن هوائي	83,2
حاسوب	24,8
خدمة الإنترنت	18,2
ثلاجة	86,5





جماعة عين عتيق



المديرية الجهوية لجهة الرباط سلا القنيطرة

, Rue Idriss Al Akbar -07
Hassane-Rabat- BP 8823

070 زنفة إدريس الأكبر- حسان- الرباط
ص ب 8823

(+212) 5 37 73 42 84 / (+212) 5 37 73 42 97 (+212) 5 37 73 42 49

www.hcp.ma بوابة المندوبية السامية للتخطيط: