

ROYAUME DU MAROC

REGION DE RABAT SALE  
KENITRA



المملكة المغربية

جهة الرباط سلا  
القنيطرة

## الخصائص الديموغرافية والسوسيو اقتصادية للسكان

حسب الإحصاء العام للسكان والسكنى 2014

العمالة/ الإقليم: الصخيرات تمارة

الجماعة: عين عودة



قيمة بلادنا سكانها

# الفهرس

- 3..... الخصائص الديموغرافية..... - I
- 3..... السكان والأسر..... - 1
- 4..... الحالة الزوجية والخصوبة ..... - 2
- 5..... المميزات السوسيو اقتصادية ..... - II
- 5..... الأمية والتعليم ..... - 1
- 6..... الشغل والنشاط الاقتصادي ..... - 2
- 7..... الأشخاص ذووا الاحتياجات الخاصة ..... - 3
- 8..... ظروف سكن الأسر ..... - III
- 8..... خصائص المسكن..... - 1
- 9..... تجهيزات المسكن ..... - 2

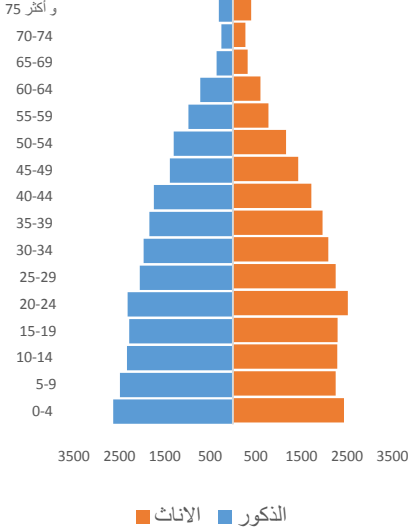
## 1- الخصائص الديموغرافية

### 1. السكان والأسر

#### • عدد السكان

حسب الإحصاء العام للسكان والسكنى 2014، بلغ عدد سكان جماعة عين عودة 49794 نسمة، منهم 50,2% ذكور و49,8% إناث.

### الهرم السكاني للجماعة



### توزيع السكان حسب فئات الأعمار والجنس

المجموع	الإناث	الذكور	فئات العمر
5075	2437	2638	4-0
4743	2258	2485	9-5
4623	2289	2334	14-10
4577	2297	2280	19-15
4841	2523	2318	24-20
4303	2253	2050	29-25
4061	2094	1967	34-30
3808	1965	1843	39-35
3461	1719	1742	44-40
2823	1434	1389	49-45
2471	1167	1304	54-50
1756	777	979	59-55
1323	602	721	64-60
684	322	362	69-65
532	273	259	74-70
713	401	312	75 فأكثر
49794	24811	24983	المجموع

#### • الفئات العمرية:

- حسب السن، تشكل الفئة العمرية :
- التي تقل عن 15 سنة 29,0%،
- و التي تبلغ بين 15 سنة و 59 سنة: 64,5%،
- و أكثر من 60 سنة: 6,6%.

أما فيما يخص الفئات العمرية في سن التمدرس فعدددهم كما يلي :

- 2024 ما بين 4 و5 سنوات،
- 5587 ما بين 6 و11 سنوات،
- 2765 ما بين 12 سنة و14 سنوات.

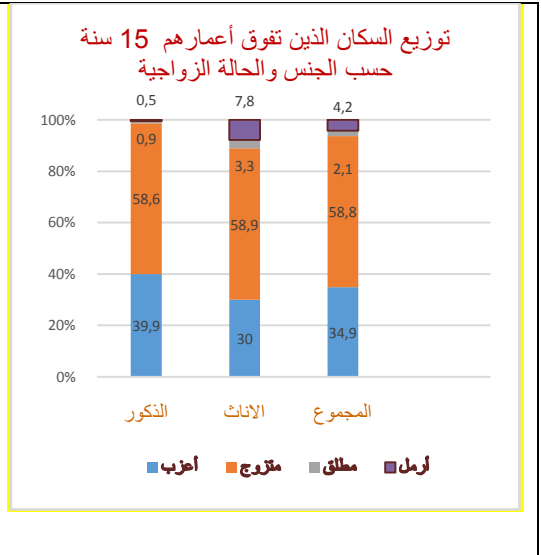
بلغ عدد أسر الجماعة 11063 أسرة، و سجل متوسط حجم الأسرة 4,5 أفرادا.

## 2. الحالة الزوجية والخصوبة

تمثل نسبة المتزوجين 58,8 % من السكان الذين تفوق أعمارهم 15 سنة، بينما بلغت نسبة العزاب 34,9 % . أما المطلقون والأرامل فنسبتهم تمثل على التوالي 2,1% و4,2%.

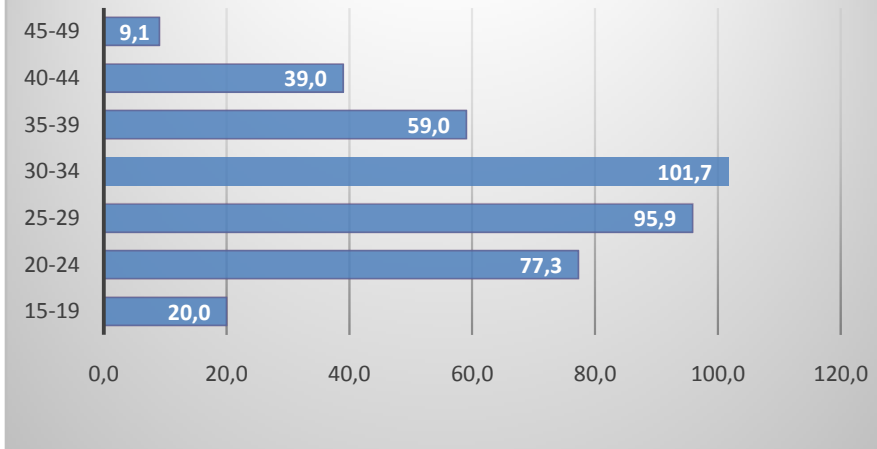
بلغت نسبة العزوبة النهائية عند النساء اللواتي يفوق سنهن 55 سنة 4,7% اما عند الذكور فهذه النسبة وصلت 2,2 %.

نسبة العزوبة حسب الفئات العمرية سنة 15-29			
المجموع	الاناث	الذكور	الجنس
65.8	92.5	99.9	15-19
33.1	57.6	88.7	24-20
48.7	74.3	94.3	29-25



بلغ متوسط العمر عند الزواج الأول عند الذكور 30,7 سنة لدى النساء بلغ 25,7 سنة. أما فيما يخص الخصوبة فبلغ متوسط عدد الأطفال لدى المرأة 2,0 طفلا.

### معدل الخصوبة عند النساء حسب الفئات العمرية %



معدل الخصوبة العمرية يساوي عدد الولادات لكل ألف امرأة في الفئة العمرية.

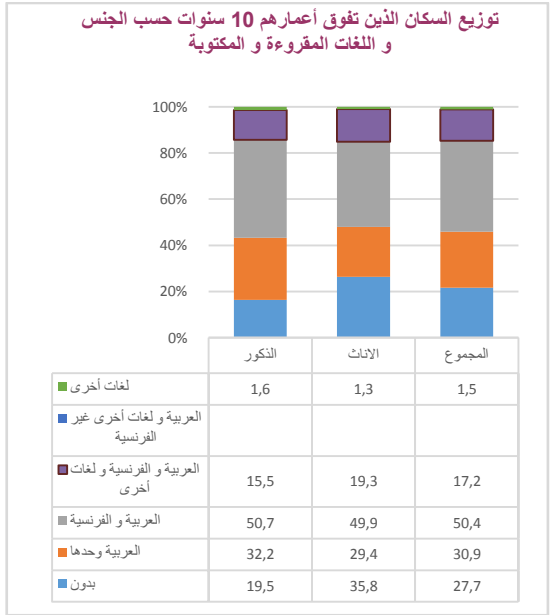
## II- المميزات السوسيو اقتصادية

### 1. الأمية والتعليم

بلغت الأمية عند سكان البالغين 10 سنوات وما فوق، نسبة 27,7 % . فيما وصلت هذه النسبة 19,5 % لدى الذكور و35,8 % لدى الاناث.

حسب المستوى الدراسي 28,2 % من السكان لا يتوفرون على أي مستوى دراسي، في حين أن 26,0 % يتوفرون على المستوى الابتدائي و 23,7 % على الثانوي الإعدادي 14,8 % على الثانوي التأهيلي 6,1 % على مستوى تعليمي عالي.

نسبة الأمية حسب الفئات العمرية والجنس			
المجموع	الاناث	الذكور	الفئة العمرية
1,7	1,6	1,8	14-10
4,7	5,9	3,5	24-15
21,5	28,9	13,5	34-25
40,0	53,8	25,9	49-35
63,1	81,4	46,7	50 فما فوق
27,7	35,8	19,5	المجموع



99,6 % من سكان جماعة عين عودة يستعملون بشكل يومي الدارجة المغربية أما الذين يستعملون الأمازيغية فتصل نسبتهم الى 1.1 % ، منهم 5,7% يستعملون تشلحيت و 2,1% تمازيغت و 0,1% تاريغيت.

## 2. الشغل والنشاط الاقتصادي

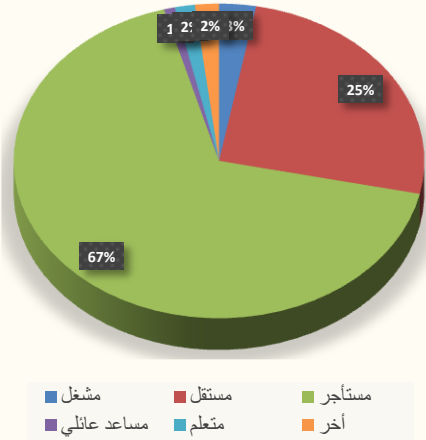
بلغ عدد السكان النشيطين 18743 نشيط، ويتوزعون حسب الجنس إلى 13459 رجل و 5284 امرأة وهو ما يمثل على التوالي 76,6 % و 29,6 % من مجموع النشيطين.

أما فيما يخص معدل النشاط فقد بلغ 52,9 % من مجموع السكان. و يصل عند الذكور إلى 76,6 % مقابل 29,6 % عند الاناث.

أما معدل البطالة، فقد وصل الى 17,1 % لدى الجنسين، 13,1 % عند الذكور، مقابل 27,2 % عند الإناث.

معدل النشاط حسب الفئات العمرية والجنس			
المجموع	الإناث	الذكور	فئة عمرية
22,6	17,7	27,5	19-15
55,8	42,0	70,9	24-20
68,1	44,6	94,0	29-25
65,8	36,6	96,9	34-30
64,9	34,7	97,2	39-35
63,4	29,3	97,2	44-40
60,9	26,6	96,3	49-45
57,8	22,0	89,9	54-50
51,6	17,0	79,1	59-54
19,8	5,4	33,6	60 فما فوق
52.9	29.6	76.6	المجموع

توزيع السكان النشيطين المشتغلين و العاطلين الذين سبق لهم العمل حسب الحالة في المهنة



### 3. الأشخاص ذوي الاحتياجات الخاصة

تبنت المندوبية السامية للتخطيط التعريف الذي اعتمده الأمم المتحدة، بالنسبة للأشخاص ذوي الاحتياجات الخاصة و الذي يعتبر كل شخص يعاني إما بشكل كامل، أو له صعوبة كبيرة، على الأقل في أحد المجالات الستة للأنشطة اليومية كالإبصار أو السمع أو المشي أو صعود الأدراج أو التذكر أو التركيز أو الاعتناء بالنفس والتواصل بلغته المعتادة ضمن قائمة المعنيين بهذا التعريف. وحسب هذا المفهوم، بلغت نسبة عدد الأشخاص ذوي الاحتياجات الخاصة 4,0% من مجموع السكان. وتصل هذه النسبة 4,0% عند النساء و3,9% عند الذكور.

### III- ظروف سكن الأسر

#### 1. خصائص السكن

##### ✓ توزيع الأسر حسب عدد الغرف

تتوزع الأسر حسب عدد الغرف المشغولة على الشكل التالي:

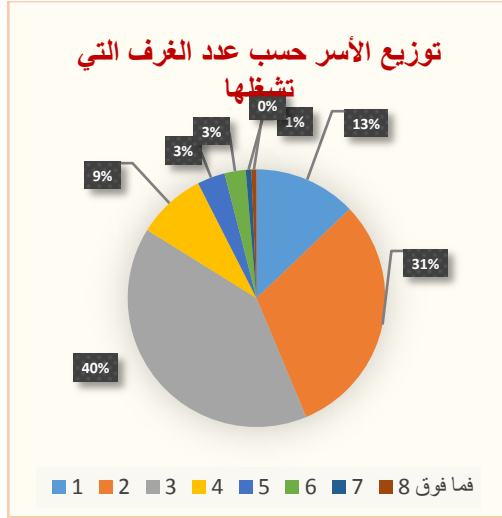
- 12,9 % يشغلون غرفة واحدة،
  - 30,8 % يشغلون غرفتان،
  - 40,2 % يشغلون 03 غرف،
  - 8,6 % يشغلون 04 غرف،
  - 3,5 % يشغلون 05 غرف فأكثر.
- ويصل متوسط عدد الأفراد بالنسبة لكل غرفة إلى 1,6 فردا،

##### ✓ نوع المسكن

يهيمن بالجماعة السكن من نوع دار مغربية عصرية حيث تصل نسبته إلى

77,5 %، أما باقي الأنواع فنتوزع كما يبين الجدول الآتي:

توزيع الأسر (%) حسب نوع المسكن	
(%)	نوع المسكن
3.3	فيلا او طابق فيلا
14.4	شقة في عمارة
1.4	دار مغربية تقليدية
76.1	دار مغربية عصرية
3.8	دار بدائية أو صفيحية
0.1	مسكن قروي
0.9	حالة أخرى
100	المجموع





## ✓ صفة الحياة

68,5 % من الأسر تقيم في مساكن تملكها أو في طريق تملكها، بينما 21,2 % من هذه الأسر تكتري مساكنها.

## ✓ عمر المسكن

تشغل 64,4 % من الأسر مسكنا يقل عمره عن 10 سنوات، و23,2 % من الأسر مسكنا يصل عمره بين 10 سنوات و20 سنة و 11,5 % من الأسر تشغل مساكن يصل عمره ا بين 20 سنة و50 سنة والباقي، أي 0,9 % من الأسر فتشغل مساكن يصل عمره ا إلى 50 سنة فلكثر.

## 2. تجهيزات المسكن

### ✓ الماء و الكهرباء

- 92,5 % من الأسر مرتبطة بشبكة الكهرباء ،
- 94,2 % من الأسر مرتبطة بشبكة الماء الصالح للشرب
- 98,3 % من الأسر تتوفر على مرحاض،
- 56,8 % من الأسر تتوفر على حمام عصري،
- 4,9 % من الأسر تتوفر على حمام محلي.

أما الأسر غير المرتبطة بشبكة الكهرباء حسب مصدر تزودها، فتتوزع كالاتي:

- 58,5 % من الأسر تستعمل الغاز للإنارة،
- 25,3 % من الأسر تستعمل شموع أو قنديل للإنارة،
- 6,7 % من الأسر تستعمل الطاقة الشمسية للإنارة،
- % من الأسر الغير مرتبطة بشبكة الكهرباء مصدر مائها بئر أو مطفية أو مائية غير مجهزين،
- و الباقي أي 9,4 % من الأسر تستعمل مصدر اخر للإنارة.

و بالنسبة للماء، فالأسر غير مرتبطة بالشبكات العمومية حسب مصدر تزودها، فتتوزع كالتالي:

- 49,5 % من الأسر مصدر مائها سقاية أو بئر أو مطفية مائية  
مجهزة،
- 8,1 % من الأسر تشتري الماء من عند بائع،
- 2,6 % من الأسر مصدر مائها بئر أو مطفية أو مائية غير  
مجهزين،
- 1,1 % من الأسر تستعمل ماء عين أو واد أو ساقية،

- و الباقي، أي 38.6 % من الأسر لها مصدر آخر للتزود بالماء.

### ✓ التطهير السائل

- 98,0% من الأسر تقطن مساكن متصلة بالشبكة العمومية لتصريف المياه العادمة،
- 1,3% من الأسر تستعمل حفر صحية،
- 0,5% من الأسر تتخلص منها في الطبيعة،
- 0,0% من الأسر تتخلص منها في بئر مفقود،
- 0,2% من الأسر تستعمل وسائل أخرى.

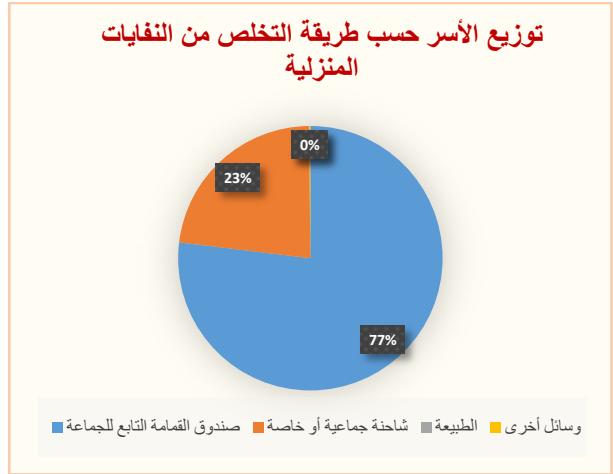
### ✓ التطهير الصلب

- 92,6% من الأسر تتخلص من نفاياتها الصلبة عن طريق صندوق القمامة التابع للجماعة،
- 4,2% من الأسر تلتجئ لشاحنة جماعية أو خاصة،
- و الباقي 0,5% ، 2,8 في الطبيعة.

### ✓ تجهيزات أخرى

- 93,0% من الأسر تتوفر على تلفاز،
- 80,1% لها صحن هوائي،
- و 17,0% . تستفيد من خدمة الأنترنت.

نسبة توفر الأسر على بعض التجهيزات المنزلية	
التجهيز المنزلي	نسبة التوفر عليه
تلفاز	93,0
هاتف نقال واحد	96,8
صحن هوائي	80,1
حاسوب	24,8
خدمة الأنترنت	17,0
ثلاجة	84,6





## جماعة عين العودة



1 cm = 0 km

المديرية الجهوية لجهة الرباط سلا القنيطرة

بوابة المندوبية السامية للتخطيط:

[www.hcp.ma](http://www.hcp.ma)

07, Rue Idriss Al Akbar –  
Hassane-Rabat- BP 8823

07 زنقة إدريس الأكبر - حسان- الرباط،  
ص ب 8823

(+212) 5 37 73 42 84 / (+212) 5 37 73 42 97 (+212) 5 37 73 42 49

