

ROYAUME DU MAROC

REGION DE RABAT SALE KENITRA



المملكة المغربية

جهة الرباط سلا القنيطرة

الخصائص الديموغرافية والسوسيو اقتصادية للسكان

حسب الإحصاء العام للسكان والسكنى 2014

العمالة / الإقليم: الصخيرات-تمارة

الدائرة: تمارة

الجماعة: مرس الخير



قيمة بلادنا سكانها

الفهرس

- 1 - الخصائص الديموغرافية..... 3
- 1 - السكان والأسر..... 3
- 2 - الحالة الزوجية والخصوبة 4
- II - المميزات السوسيو اقتصادية 5
- 1 - الأمية والتعليم 5
- 2 - الشغل والنشاط الاقتصادي 6
- 3 - الأشخاص ذوا الاحتياجات الخاصة 6
- III - ظروف سكن الأسر 7
- 1 - خصائص المسكن..... 7
- 2 - تجهيزات المسكن 8

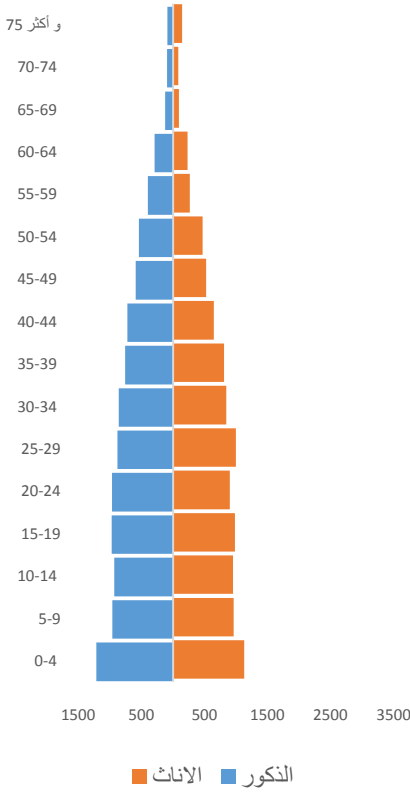
1- الخصائص الديموغرافية

1. السكان والأسر

• عدد السكان:

حسب الإحصاء العام للسكان والسكنى 2014، بلغ عدد سكان جماعة مرس الخير 20617 نسمة، منهم 50,5% ذكور و49,5% إناث.

الهرم السكاني للجماعة



توزيع السكان حسب فئات الأعمار والجنس			
فئات العمر	الذكور	الإناث	المجموع
4-0	1 215	1 127	2 342
9-5	963	960	1 923
14-10	934	953	1 887
19-1	972	984	1 956
24-20	966	1 073	2 039
29-25	882	995	1 877
34-30	859	845	1 704
39-35	760	808	1 568
44-40	725	649	1 374
49-45	593	526	1 119
54-50	539	468	1 007
59-55	396	267	663
64-60	294	230	524
69-65	124	92	216
74-70	95	86	181
75 فأكثر	91	146	237
المجموع	10408	10209	20617

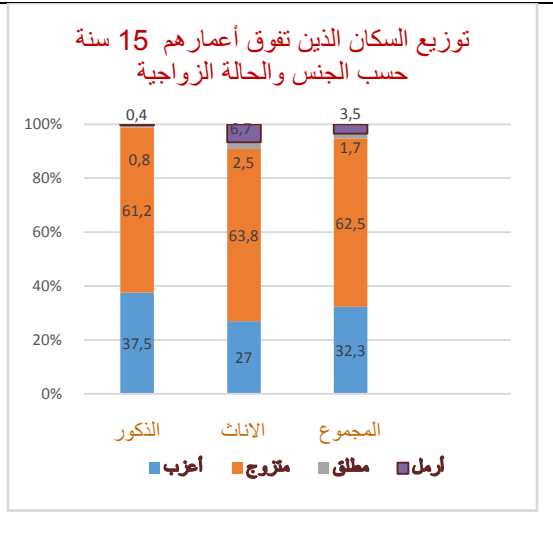
• الفئات العمرية:

- حسب السن، تشكل الفئة العمرية :
- التي تقل عن 15 سنة: 29,8%،
 - و التي تبلغ بين 15 سنة و 59 سنة: 64,5%،
 - و أكثر من 60 سنة: 5,6%.
- أما فيما يخص الفئات العمرية في سن التمدرس فعدددهم كما يلي :
- 873 ما بين 4 و 5 سنوات،
 - 2282 ما بين 6 و 11 سنوات،
 - 1113 ما بين 12 سنة و 14 سنوات.
- بلغ عدد أسر الجماعة 4380 أسرة، و سجل متوسط حجم الأسرة 4,7 فردا.

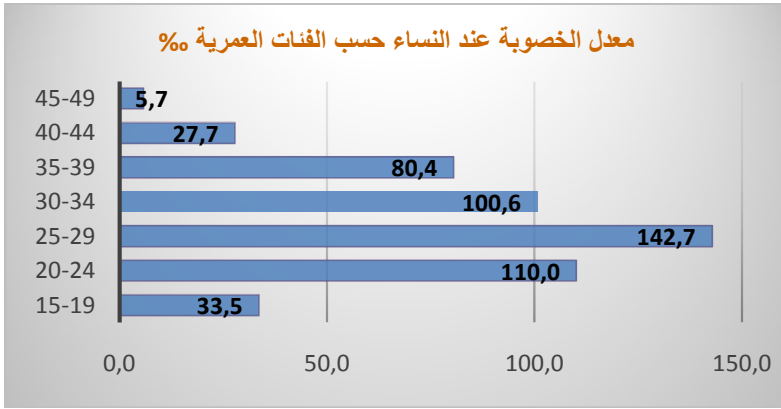
2. الحالة الزوجية والخصوبة

تمثل نسبة المتزوجين 61,1% من السكان الذين تفوق أعمارهم 15 سنة، بينما بلغت نسبة العزاب 30,2%. أما المطلقون والأرامل فنسبتهم تمثل على التوالي 2,3% و 6,3%. بلغت نسبة العزوبة النهائية عند النساء اللواتي يفوق سنهن 55 سنة 1,2% أما عند الذكور فهذه النسبة وصلت 3,7%.

نسبة العزوبة حسب الفئات العمرية سنة 29-15			
المجموع	الاناث	الذكور	الجنس
91,9	84,3	99,6	15-19
68,6	47,5	92	24-20
39,2	24,9	55,2	29-25



بلغ متوسط العمر عند الزواج الأول عند الذكور 29,5 سنة ومتوسط سن الزواج الأول لدى النساء بلغ 24,1 سنة. أما فيما يخص الخصوبة فبلغ متوسط عدد الأطفال لدى المرأة 2,5 أطفالاً.



معدل الخصوبة العمرية يساوي عدد الولادات لكل ألف امرأة في الفئة العمرية.

- المميزات السوسيو اقتصادية

1. الأمية والتعليم

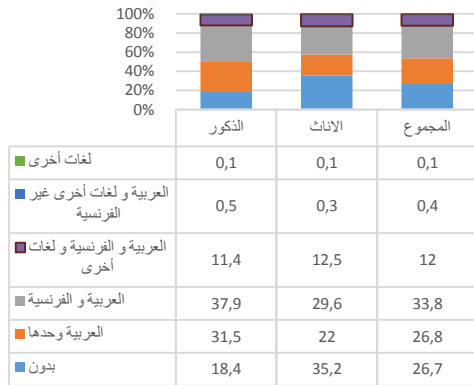
بلغت الأمية عند البالغين 10 سنوات وما فوق نسبة 26,8% . فيما وصلت هذه النسبة 18,4% لدى الذكور و35,2% لدى الإناث.

حسب المستوى الدراسي، 27,6% من السكان لا يتوفرون على أي مستوى دراسي، في حين أن 27,2% يتوفرون على المستوى الابتدائي 23,9% على الثانوي الإعدادي و12,6% على الثانوي التأهيلي و5,6% على مستوى تعليمي عالي.

نسبة الأمية حسب الفئات العمرية والجنس

المجموع	الاناث	الذكور	الفئة العمرية
1	1,4	0,6	14-10
4,6	6,8	2,2	24-15
21,3	30,1	12,1	34-25
39,6	55	24,8	49-35
63,8	82,4	48,1	50 فما فوق
26,8	35,2	18,4	المجموع

توزيع السكان الذين تفوق أعمارهم 10 سنوات حسب الجنس و اللغات المقرؤة و المكتوبة



99,5% من سكان جماعة مرس الخير يستعملون بشكل يومي الدارجة المغربية. 9,9% يستعملون تشلحيت و 1,6% تماريغت و 0,4% تاريغت.

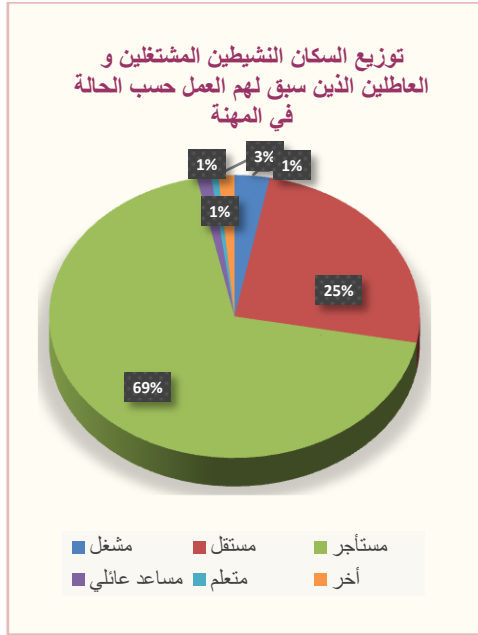
2. الشغل والنشاط الاقتصادي

بلغ عدد السكان النشيطين 7291 نشيط، ويتوزعون حسب الجنس إلى 5717 رجل و 1574 امرأة وهو ما يمثل على التوالي 78,4% و 21,6% من مجموع النشيطين.

أما فيما يخص معدل النشاط فقد بلغ 50,3% من مجموع السكان. و يصل عند الذكور إلى 78,2% مقابل 21,9% عند الإناث.

أما معدل البطالة، فقد وصل إلى 15,5% لدى الجنسين، 11,6% عند الذكور، مقابل 29,5% عند الإناث.

معدل النشاط حسب الفئات العمرية والجنس			
المجموع	الاناث	الذكور	فئة عمرية
18,0	8,8	27,3	19-15
48,3	27,0	71,8	24-20
62,7	33,6	95,5	29-25
63,3	27,9	98,0	34-30
61,3	27,0	97,8	39-35
63,4	24,5	98,2	44-40
59,3	19,4	94,8	49-45
56,6	16,7	91,3	54-50
54,6	15,0	81,3	59-54
22,3	4,9	38,2	60 فما فوق
50,3	21,9	78,2	المجموع



3. الأشخاص ذوي الاحتياجات الخاصة

تبنت المندوبية السامية للتخطيط التعريف الذي اعتمده الأمم المتحدة، بالنسبة للأشخاص ذوي الاحتياجات الخاصة و الذي يعتبر كل شخص يعاني إما بشكل كامل، أو له صعوبة كبيرة، على الأقل في أحد المجالات الستة للأنشطة اليومية كالإبصار أو السمع أو المشي أو صعود الأدراج أو التذكر أو التركيز أو الاعتناء بالنفس والتواصل بلغته المعتادة ضمن قائمة المعنيين بهذا التعريف. و حسب هذا المفهوم، بلغ ت نسبة عدد الأشخاص ذوي الاحتياجات الخاصة 4,3% من مجموع السكان. وتصل هذه النسبة 4,5% عند النساء و 4,2% عند الذكور.

III- ظروف سكن الأسر

1. خصائص السكن

✓ توزيع الأسر حسب عدد الغرف

تتوزع الأسر حسب عدد الغرف المشغولة على الشكل التالي:

- 17,3% يشغلون غرفة واحدة،
- 33,4% يشغلون غرفتان،
- 27% يشغلون 03 غرف،
- 12,3% يشغلون 04 غرف،
- 9,9% يشغلون 05 غرف فأكثر.

و يصل متوسط عدد الأفراد بالنسبة لكل غرفة إلى 1,7 فردا

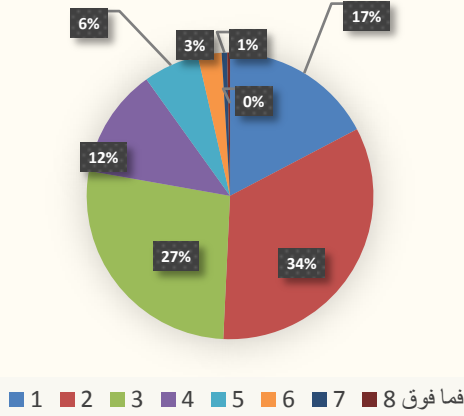
✓ نوع المسكن

يهيمن بالجماعة السكن من نوع دار مغربية عصرية حيث تصل نسبته إلى 75%، أما باقي

الأنواع فتتوزع كما يبين الجدول الآتي:

توزيع الأسر (%) حسب نوع المسكن	
(%)	نوع المسكن
1,3	فيلا او طابق فيلا
2,8	شقة في عمارة
0	دار مغربية تقليدية
75	دار مغربية عصرية
13,1	دار يدائية أو صفيحية
7,4	مسكن قروي
0,5	حالة أخرى
100	المجموع

توزيع الأسر حسب عدد الغرف التي تشغلها



✓ صفة الجبارة

65,6% من الأسر تقيم في مساكن تملكها أو في طريق تملكها، بينما 21,5% من هذه الأسر تكتري مساكنها.

✓ عمر المسكن

تشغل 51,5% من الأسر مسكنا يقل عمره عن 10 سنوات، و48,0% من الأسر مسكنا يصل عمره بين 10 سنوات و20 سنة و0,4% من الأسر تشغل مساكن يصل عمره ا بين 20 سنة و50 سنة والباقي، أي 0,1% من الأسر فتنشغل مساكن يصل عمره ا إلى 50 سنة فلكثر.

2. تجهيزات المسكن

✓ الماء و الكهرباء

- 97,2 % من الأسر مرتبطة بشبكة الكهرباء ،
- 83,2 % من الأسر مرتبطة بشبكة الماء الصالح للشرب،
- 98,5 % من الأسر تتوفر على مرحاض،
- 38,1 % من الأسر تتوفر على حمام عصري،
- 9,1 % من الأسر تتوفر على حمام محلي.

أما الأسر غير المرتبطة بشبكة الكهرباء حسب مصدر تزودها، فتتوزع كالآتي:

- 62,9 % من الأسر تستعمل الغاز للإنارة،
- 32,9 % من الأسر تستعمل شموع أو قنديل للإنارة،
- 4,3 % من الأسر تستعمل مجموعة الاكتروجان للإنارة،

وبالنسبة للماء، فالأسر غير المرتبطة بالشبكات العمومية حسب مصدر تزودها، فتتوزع كالتالي:

- 65,4 % من الأسر مصدر مائها سفاية أو بئر أو مطفية أو مائية مجهزة،
- 6,1 % من الأسر تشترى الماء من عند بائع،
- 25,3 % من الأسر مصدر مائها بئر أو مطفية مائية غير مجهزين،
- 0,9 % من الأسر تستعمل ماء عين أو واد أو ساقية،
- و الباقي، أي 2,3 % من الأسر لها مصدر آخر للتزود بالماء.

✓ التطهير السائل

- 76,9 % من الأسر تقطن مساكن متصلة بالشبكة العمومية لتصريف المياه العادمة،
- 21,6 % من الأسر تستعمل حفر صحية،
- 1,2 % من الأسر تتخلص منها في الطبيعة،
- 0,2 % من الأسر تتخلص منها في بئر مفقود،

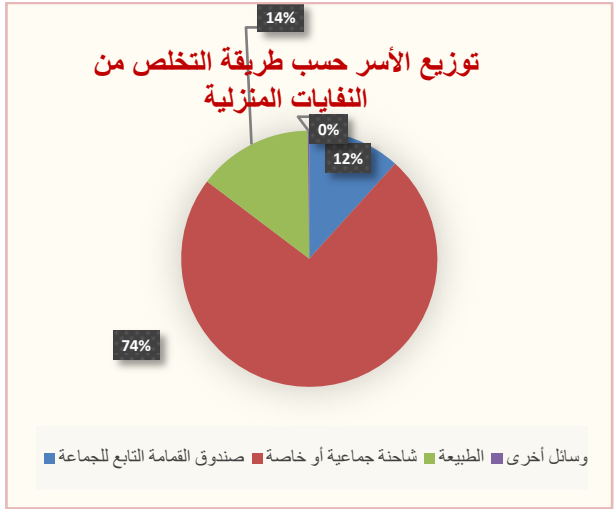
✓ التطهير الصلب

- 11,7 % من الأسر تتخلص من نفاياتها الصلبة عن طريق صندوق القمامة التابع للجماعة،
- 73,6 % من الأسر تلتجئ لشاحنة جماعية أو خاصة،
- 14,5 % في الطبيعة.
- والباقي 0,2 % تستعمل وسائل أخرى.

✓ تجهيزات أخرى

- 96,8 % من الأسر تتوفر على تلفاز،
- 83,6 % لها صحن هوائي،
- و 10 % تستفيد من خدمة الأنترنت.

نسبة توفر الأسر على بعض التجهيزات المنزلية	
التجهيز المنزلي	نسبة التوفر عليه
تلفاز	96,8
هاتف نقال واحد	97,7
صحن هوائي	83,6
حاسوب	22,3
خدمة الانترنت	10
ثلاجة	92,2





جماعة مرس الخير



المديرية الجهوية لجهة الرباط سلا القنيطرة

07, Rue Idriss Al Akbar –
Hassane-Rabat- BP 8823

07 زقة إدريس الأكبر - حسان- الرباط
ص ب 8823

(+212) 5 37 73 42 84 / (+212) 5 37 73 42 97 (+212) 5 37 73 42 49

www.hcp.ma

بوابة المندوبية السامية للتخطيط: