

ROYAUME DU MAROC

REGION DE RABAT SALE KENITRA



المملكة المغربية

جهة الرباط سلا القنيطرة

الخصائص الديموغرافية والسوسيو اقتصادية للسكان

حسب الإحصاء العام للسكان والسكنى 2014

العمالة/ الإقليم: الصخيرات - تمارة

الجماعة: الصخيرات



قيمة بلادنا سكانها

الفهرس

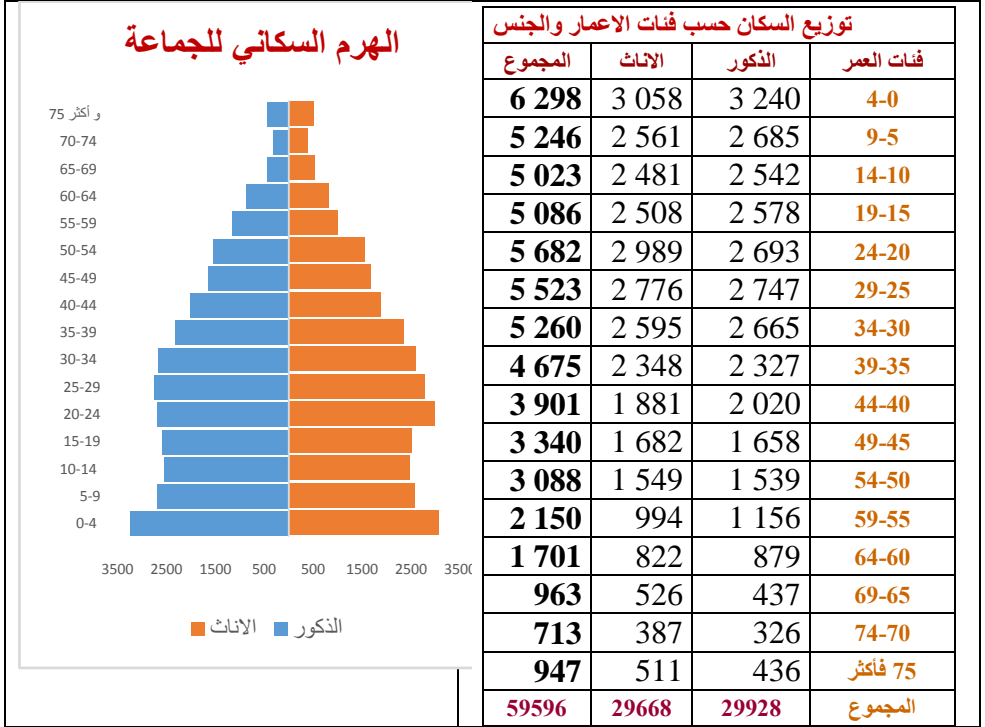
- I - الخصائص الديموغرافية..... 3
- 1 - السكان والأسر..... 3
- 2 - الحالة الزوجية والخصوبة 4
- II - المميزات السوسيو اقتصادية 5
- 1 - الأمية والتعليم 5
- 2 - الشغل والنشاط الاقتصادي 6
- 3 - الأشخاص ذوا الاحتياجات الخاصة 6
- III - ظروف سكن الأسر 7
- 1 - خصائص المسكن..... 7
- 2 - تجهيزات المسكن 8

1- الخصائص الديموغرافية

1. السكان والأسر

• عدد السكان:

حسب الإحصاء العام للسكان والسكنى 2014، بلغ عدد سكان قانونيون بلدية الصخيرات 59596 نسمة، منهم 50,2% ذكور و8,49% إناث.



• الفئات العمرية:

- حسب السن، تشكل الفئة العمرية :
- التي تقل عن 15 سنة: 27,8%،
 - و التي تبلغ بين 15 سنة و 59 سنة 64,9%،
 - و أكثر من 60 سنة 7,3%.
- أما فيما يخص الفئات العمرية في سن التمدرس فعدددهم كما يلي :
- 436 ما بين 4 و 5 سنوات،
 - 1295 ما بين 6 و 11 سنوات،
 - 683 ما بين 12 سنة و 14 سنوات.

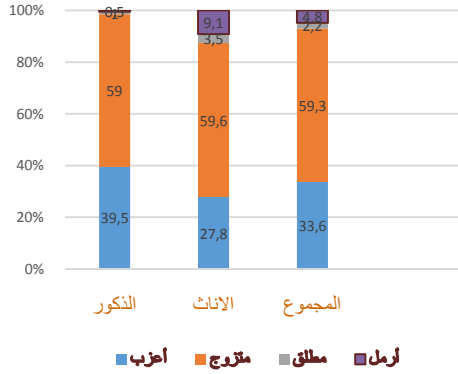
بلغ عدد أسر الجماعة 13623 أسرة، و سجل متوسط حجم الأسرة 4,4 أفرادا.

2. الحالة الزوجية والخصوبة

تمثل نسبة المتزوجين 59,3 % من السكان الذين تفوق أعمارهم 15 سنة، بينما بلغت نسبة العزّاب 33,6 % . أما المطلّون والأرامل فنسبتهم تمثل على التوالي 2,2 % و 4,8 % . بلغت نسبة العزوبة النهائية عند النساء اللواتي يفوق سنهن 55 سنة 4,6 % أما عند الذكور فهذه النسبة وصلت 3,0 % .

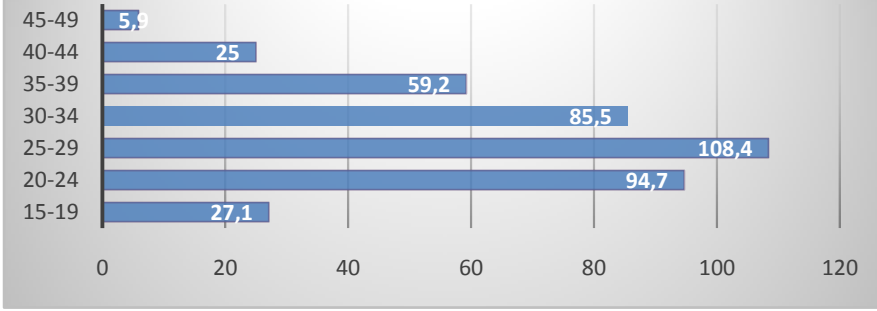
نسبة العزوبة حسب الفئات العمرية سنة 15-29			
المجموع	الاناث	الذكور	الجنس
92,6	85,5	99,6	15-19
70,1	50,5	91,9	24-20
46,1	29,0	63,5	29-25

توزيع السكان الذين تفوق أعمارهم 15 سنة حسب الجنس والحالة الزوجية



بلغ متوسط العمر عند الزواج الأول عند الذكور 30,6 سنة لدى النساء بلغ 25,4 سنة. أما فيما يخص الخصوبة فبلغ متوسط عدد الأطفال لدى المرأة 2,0 طفلاً.

معدل الخصوبة عند النساء حسب الفئات العمرية %



معدل الخصوبة العمرية يساوي عدد الولادات لكل ألف امرأة في الفئة العمرية.

II- المميزات السوسيو اقتصادية

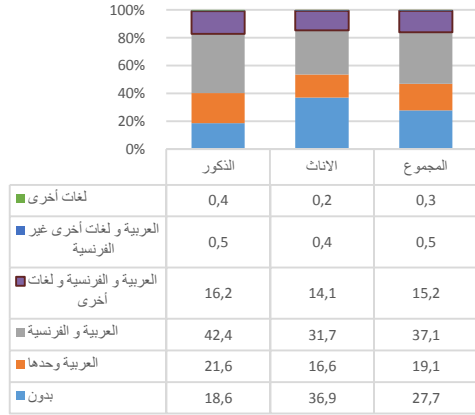
1. الأمية والتعليم

بلغت الأمية عند سكان البالغين 10 سنوات و ما فوق، نسبة 27,8%. فيما وصلت هذه النسبة 18,6% لدى الذكور و 36,9% لدى الإناث.

حسب المستوى الدراسي، 28,1% من السكان لا يتوفرون على أي مستوى دراسي، في حين أن 26,2% يتوفرون على المستوى الابتدائي و 22,8% على الثانوي الإعدادي و 14,5% على الثانوي التأهيلي و 6,7% على مستوى تعليمي عالي.

نسبة الأمية حسب الفئات العمرية والجنس			
المجموع	الاناث	الذكور	الفئة العمرية
2,1	2,2	1,9	14-10
5,4	7,5	3,2	24-15
21,8	30,4	13,2	34-25
37,7	51,5	24,1	49-35
60,7	77,6	43,7	50 فما فوق
27,8	36,9	18,6	المجموع

توزيع السكان الذين تفوق أعمارهم 10 سنوات حسب الجنس و اللغات المقروءة و المكتوبة



99,5% من سكان بلدية الصخيرات يستعملون بشكل يومي الدارجة المغربية و 6,6% يستعملون تشلحيت و 1,1% تمازيغت و 0,4% تاريڤيت.

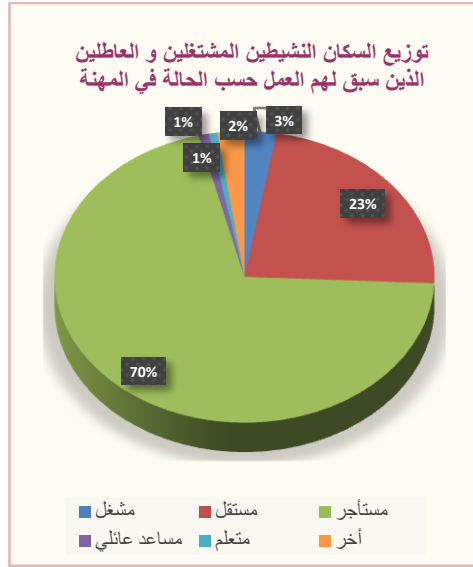
2. الشغل والنشاط الاقتصادي

بلغ عدد السكان النشيطين 21 898 نشيط، ويتوزعون حسب الجنس إلى 16542 رجل و 5356 امرأة وهو ما يمثل على التوالي 75,5% و 24,5% من مجموع النشيطين.

أما فيما يخص معدل النشاط فقد بلغ 50,8% من مجموع السكان. و يصل عند الذكور إلى 77,0% مقابل 24,8% عند الاناث.

أما معدل البطالة، فقد وصل إلى 16,0% لدى الجنسين، 12,4% عند الذكور، مقابل 27,3% عند الإناث.

معدل النشاط حسب الفئات العمرية والجنس			
المجموع	الاناث	الذكور	فئة عمرية
20,5	11,8	28,9	19-15
49,3	29,9	70,8	24-20
63,1	32,7	93,9	29-25
63,9	30,6	96,3	34-30
63,3	29,3	97,6	39-35
63,9	28,8	96,6	44-40
61,3	29,6	93,5	49-45
55,6	24,3	87,1	54-50
49,2	18,7	75,4	59-55
20,8	7,2	35,6	فما فوق
50,8	24,8	77,0	المجموع



3. الأشخاص ذوا الاحتياجات الخاصة

تبنت المندوبية السامية للتخطيط التعريف الذي اعتمده الأمم المتحدة، بالنسبة للأشخاص ذوي الاحتياجات الخاصة والذي يعتبر كل شخص يعاني إما بشكل كامل، أو له صعوبة كبيرة، على الأقل في أحد المجالات الستة للأنشطة اليومية كالإبصار أو السمع أو المشي أو صعود الأدراج أو التذكر أو التركيز أو الاعتناء بالنفس والتواصل بلغته المعتادة ضمن قائمة المعنيين بهذا التعريف. وحسب هذا المفهوم، بلغت نسبة عدد الأشخاص ذوي الاحتياجات الخاصة 4,9% من مجموع السكان. وتصل هذه النسبة 5,1% عند النساء و 4,7% عند الذكور.

III- ظروف سكن الأسر

1. خصائص السكن

✓ توزيع الأسر حسب عدد الغرف

تتوزع الأسر حسب عدد الغرف المشغولة على الشكل التالي:

- 15,9% يشغلون غرفة واحدة،
- 31,3% يشغلون غرفتان،
- 29,7% يشغلون 03 غرف،

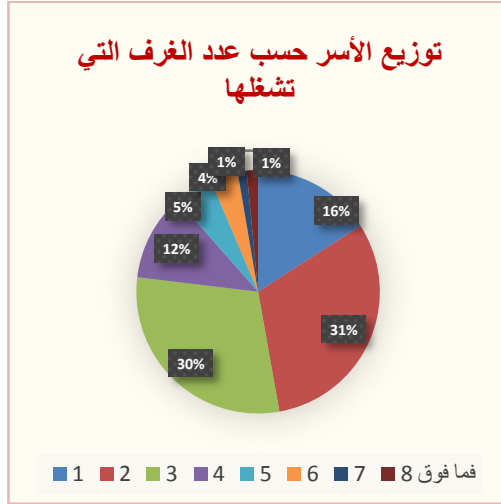
- 11,6 % يشغلون 04 غرف،
 - 11,5 % يشغلون 05 غرف فأكثر.
- و يصل متوسط عدد الأفراد بالنسبة لكل غرفة إلى 1,5 فردا.

✓ نوع المسكن

يهيمن بالجماعة السكن من نوع دار مغربية عصرية حيث تصل نسبته إلى 51,4 %، أما

باقي الأنواع فتتوزع كما يبين الجدول الآتي:

توزيع الأسر (%) حسب نوع المسكن	
(%)	نوع المسكن
4,2	فيلا او طابق فيلا
2,7	شقة في عمارة
2,9	دار مغربية تقليدية
51,4	دار مغربية عصرية
35,6	دار بدائية أو صفيحية
1,4	مسكن قروي
1,8	حالة أخرى
100	المجموع



✓ صفة الحيازة

71,7 % من الأسر تقيم في مساكن تملكها أو في طريق تملكها، بينما 15,8 % من هذه الأسر تكتري مساكنها.

✓ عمر المسكن

تشغل 35,1 % من الأسر مسكنا يقل عمره عن 10 سنوات، و22,5 % من الأسر مسكنا يصل عمره بين 10 سنوات و20 سنة و37,4 % من الأسر تشغل مساكن يصل عمره ا بين 20 سنة و50 سنة والباقي، أي 4,9 % من الأسر فتشغل مساكن يصل عمره ا إلى 50 سنة فأكثر.

2. تجهيزات المسكن

✓ الماء و الكهرباء

- 82,5% من الأسر مرتبطة بشبكة الكهرباء ،
- 59,3% من الأسر مرتبطة بشبكة الماء الصالح للشرب،
- 98,0 % من الأسر تتوفر على مرحاض،
- 37,4 % من الأسر تتوفر على حمام عصري،
- 12,5 % من الأسر تتوفر على حمام محلي.

أما الأسر غير المرتبطة بشبكة الكهرباء حسب مصدر تزودها، فتتوزع كالتالي:

- 7,2 % من الأسر تستعمل الغاز للإنارة،
- 6,4 % من الأسر تستعمل شموع أو قنديل للإنارة،
- 1,6 % من الأسر تستعمل الطاقة الشمسية للإنارة،
- 4,3% من الأسر تستعمل مولد كهربائي،
- والباقي أي 80,6 % من الأسر تستعمل مصدر اخر للإنارة.

و بالنسبة للماء، فالأسر غير مرتبطة بالشبكات العمومية حسب مصدر تزودها، فتتوزع كالتالي:

- 91,6 % من الأسر مصدر مائها سقاية أو بئر أو مطفية مائية مجهزة،
- 2,7% من الأسر تشتري الماء من عند بائع،
- 1,8 % من الأسر مصدر مائها بئر أو مطفية أو نقطة مائية غير مجهزين،
- 4 % من الأسر تستعمل ماء عين أو واد أو ساقية،
- والباقي، أي 3,4 % من الأسر لها مصدر آخر للتزود بالماء.

✓ التطهير السائل

- 49,3% من الأسر تقطن مساكن متصلة بالشبكة العمومية لتصريف المياه العادمة،
- 43,1% من الأسر تستعمل حفر صحية،
- 4,7% من الأسر تتخلص منها في الطبيعة،
- 2,6% من الأسر تتخلص منها في بئر مفقود،
- 0,2% من الأسر تستعمل وسائل أخرى.

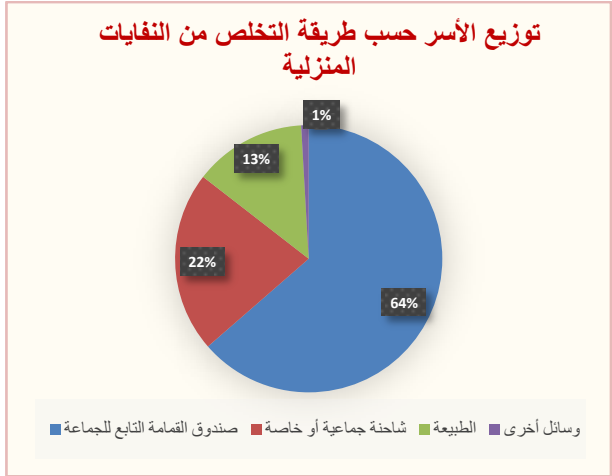
✓ التطهير الصلب

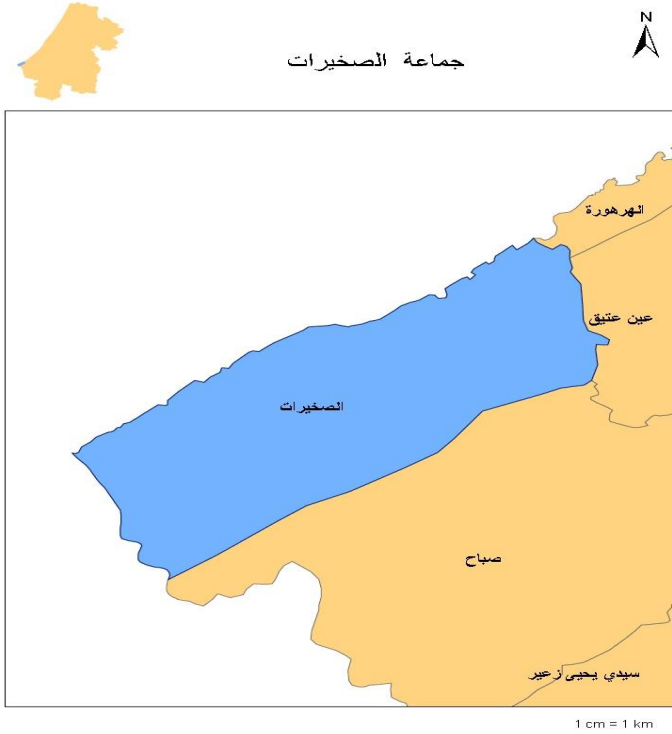
- 63,6 % من الأسر تتخلص من نفاياتها الصلبة عن طريق صندوق القمامة التابع للجماعة،
- 21,9 % من الأسر تلتجئ لشاحنة جماعية أو خاصة،
- والباقي % 13,6، في الطبيعة.

✓ تجهيزات أخرى

- 95,1 % من الأسر تتوفر على تلفاز،
- 83,1 % لها صحن هوائي،
- و 18 % تستفيد من خدمة الإنترنت.

نسبة توفر الأسر على بعض التجهيزات المنزلية	
التجهيز المنزلي	نسبة التوفر عليه
تلفاز	95,1
هاتف نقال واحد	96,4
صحن هوائي	83,1
حاسوب	25
خدمة الإنترنت	18
ثلاجة	86,8





المديرية الجهوية لجهة الرباط سلا القنيطرة

07, Rue Idriss Al Akbar –
Hassane-Rabat- BP 8823

07 زنقة إدريس الأكبر - حسان- الرباط
ص ب 8823

(+212) 5 37 73 42 84 / (+212) 5 37 73 42 97 (+212) 5 37 73 42 49

www.hcp.ma

بوابة المندوبية السامية للتخطيط: